



juillet 2018 - n° 2018 - 107

**Infos rapides**

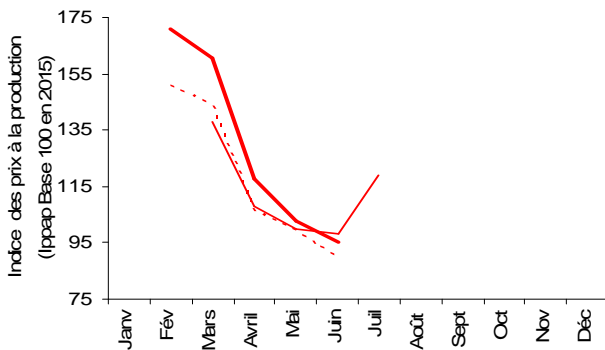
### Fraise - 3/3

## Une production de fraises 2018 stable par rapport à la moyenne 2013-2017

**S**elon les estimations au 1er juillet 2018, les surfaces de fraises pour la campagne 2018 seraient confirmées en légère hausse par rapport à 2017 (+ 1 %). La production nationale (57 450 tonnes) augmenterait de 1 % sur un an et serait stable par rapport à la moyenne 2013-2017. La demande peu présente en raison des conditions météorologiques maussades a compliqué la commercialisation du produit d'avril à la mi-juin pour ce fruit très météo-sensible et à la qualité fragile. Les cours, très fermes en début de campagne en raison des apports limités dus au retard de production, se sont dépréciés progressivement jusqu'à la fin du printemps, dans un contexte d'offre saisonnière en hausse sur les étals et de demande atone. En juin, les cours se situaient toutefois 7 % au-dessus de la moyenne 2013-2017.

#### Prix des fraises à la production

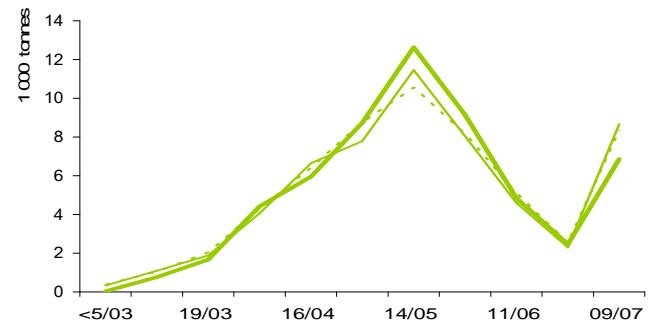
En juin 2018, cours supérieurs à la moyenne 2013-2017



Source : Agreste-Insee

#### Production nationale de fraises

En juin 2018, la récolte est inférieure à la moyenne 2013-2017



Source : Agreste



Les prévisions de production de fraises sont estimées à partir d'échantillons régionaux d'observations quantitatives et qualitatives, provenant de sources multiples. Elles sont publiées en se fondant sur l'hypothèse que le reste de la saison ne connaîtra pas d'événements particuliers susceptibles d'affecter la récolte finale. Les dernières prévisions ont été arrêtées au 1<sup>er</sup> juillet sur la base de données transmises fin juin.

## Les faits marquants

## Des cours de la fraise supérieurs à la moyenne 2013-2017 en fin de campagne

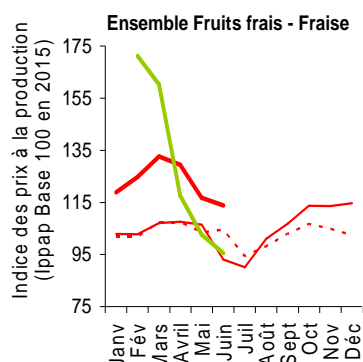
En début de campagne, les cours de la fraise ont été fermes, situés au-dessus des prix moyens 2013-2017. Le démarrage un peu difficile de la production en raison des conditions météorologiques a en effet limité les premiers apports. A partir d'avril, la montée en puissance de la production entraîne le tassement saisonnier des cours mais dans un contexte de volumes encore limités à cette période, compte tenu du retard de production. La reprise de la demande, qui n'était pas au rendez-vous en début de campagne en raison des conditions météo, s'est davantage manifestée fin avril pour ce fruit très météo-sensible, avec la hausse des températures, contribuant au maintien de la fermeté des cours. En mai, les conditions météorologiques plutôt maussades

n'encouragent pas la demande du consommateur. Les cours, en tendance baissière à ce stade de la campagne à l'approche du pic de production, chutent fortement entre avril et mai, en raison d'un écoulement insuffisant du produit. Les cours de la fraise ronde sont déclarés en situation sensible fin mai par le Réseau des Nouvelles des Marchés. En juin, les prix ont continué de décélérer. Ils restent toutefois au-dessus de la moyenne 2013-2017 (+ 7 %) et un peu inférieurs à ceux de juin 2017 (- 3 %). Entre janvier et mai 2018, le déficit des échanges de fraises s'est réduit de 22 % sur un an. Les importations (44 150 tonnes), principalement d'origine espagnole, ont diminué de 22 % par rapport à 2017. Les exportations ont représenté un volume de 8 200 tonnes, en baisse sur un an (- 21 %).

## Les indicateurs

## Une production de fraises prépondérante dans le bassin Sud-Ouest

### Prix agricoles à la production



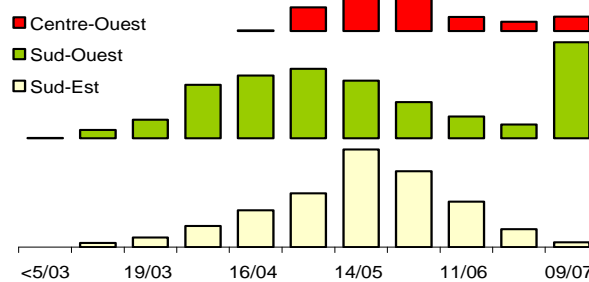
Source : Agreste-Insee

— 2018      — 2017  
 - - - Moy 2013-2017      — Fraise 2018

### Calendriers régionaux de production de fraises

Production de la campagne 2018  
 Etabli au 01-Jul-2018

unité : 1000 t



	<5/03	19/03	16/04	14/05	11/06	09/07
Centre-Ouest	-	-	0,0	1,1	2,6	1,9
Sud-Ouest	0,0	0,4	0,8	2,4	2,8	3,1
Sud-Est	-	0,2	0,4	1,0	1,7	2,4

Source : Agreste

## Mise en perspective

## Poursuite du repli des importations de fraises sur un an pour les cinq premiers mois de 2018

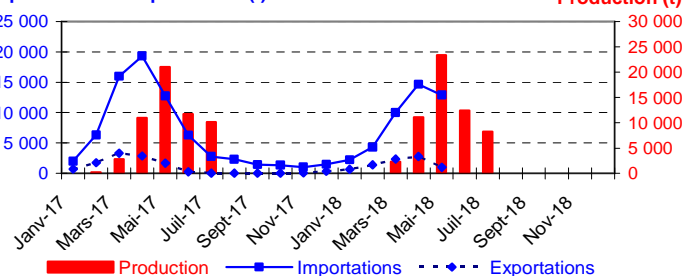
### Production et commerce extérieur de fraises

Etabli au 01-Jul-2018

Années 2017 et 2018

#### Importations et exportations (t)

#### Production (t)



Source : Douanes et estimations SSP

### Commerce extérieur de la France en 2017

Situation au 01-Jul-2018	Quantité (tonnes)		
	Importations	Exportations	Solde
Monde	73 132	11 203	-61 929
U.E. à 28	65 373	6 755	-58 619
Pays-Tiers	7 758	4 448	-3 310
Espagne	52 172	278	-51 894
Maroc	5 445	ND	-5 445
Belgique	8 417	563	-7 854
Allemagne	2 187	1 084	-1 103
Pays-Bas	1 276	108	-1 168
Italie	273	2 913	2 640

Source : Douanes

## Production et surface

### Les faits marquants

#### En 2018, une production nationale de fraises en légère hausse et un peu mieux orientée dans le bassin Sud-Est

Selon les estimations, au 1er juillet 2018, les **superficies nationales en fraise** (3 370 ha) seraient confirmées en légère hausse sur un an (+ 1 %) et en progression par rapport à la moyenne 2013-2017 (+ 3 %). Elles augmenteraient sur un an dans les deux principaux bassins producteurs (Sud-Ouest et Sud-Est) et par rapport à la moyenne 2013-2017. La culture sous serre est nettement dominante dans le Centre-Ouest et le Sud-Ouest tandis que près d'un tiers des fraises sont cultivées en plein air en région PACA et 61 % en Rhône-Alpes. Les surfaces de plein air resteraient stables sur un an tandis que les surfaces sous serre continueraient leur progression, notamment en région PACA (+ 3 %) et en Aquitaine.

La **récolte de fraises** de la campagne 2018 serait confirmée à 57 450 tonnes, légèrement supérieure à celle de 2017 (+ 1 %) et stable par rapport à la moyenne 2013-2017. La campagne a pâti des épisodes de gelées de février et mars entraînant des dégâts sur

fleurs et des pertes. Puis le manque d'ensoleillement au début du printemps a occasionné des décalages de production, de une à trois semaines. Les intempéries de mai ont partiellement fragilisé le potentiel de production et la tenue des fruits. En Rhône-Alpes, la campagne a été satisfaisante et la production stable par rapport à 2017. En PACA, la production de fraises n'a pas été aussi impactée que celle des cerises par les intempéries et la production a progressé de 4 % sur un an. La récolte dans le bassin Sud-Ouest serait stable sur un an en dépit des épisodes de grêle et de chaleur excessive du mois de juin. Dans le bassin Centre-Ouest, la production augmenterait légèrement, le manque d'offre du mois de juin succédant aux excédents de mai.

Le pic de production nationale a été supérieur à celui de la moyenne 2013-2017 mais la récolte de juin a été en revanche inférieure de 4 % à cette moyenne.

### Les indicateurs

#### En 2018, des surfaces en légère progression dans les bassins du Sud

Campagne de production 2018 (janvier à décembre)

Unités : surface : ha      production : t

Estimations au 01-Jul-2018		Centre Ouest	Sud Ouest	Sud Est	Autres bassins	France	Evol 1 an
<b>Surface</b>	Plein air	141	315	379	662	<b>1 497</b>	0%
	Sous serre	345	798	460	268	<b>1 871</b>	1%
	<b>Total surfaces</b>	<b>486</b>	<b>1 113</b>	<b>839</b>	<b>930</b>	<b>3 368</b>	
	<i>Evol 1 an</i>	0%	1%	1%	///	<b>1%</b>	
	<i>Evol 5 ans</i>	-3%	3%	1%	///	<b>3%</b>	
<b>Production</b>	<b>Total production</b>	7 381	19 781	16 553	13 727	<b>57 442</b>	
	<i>Evol 1 an</i>	1%	0%	2%	///	<b>1%</b>	
	<i>Evol 5 ans</i>	7%	-10%	1%	///	<b>0%</b>	

Source : Agreste

### Mises en perspective

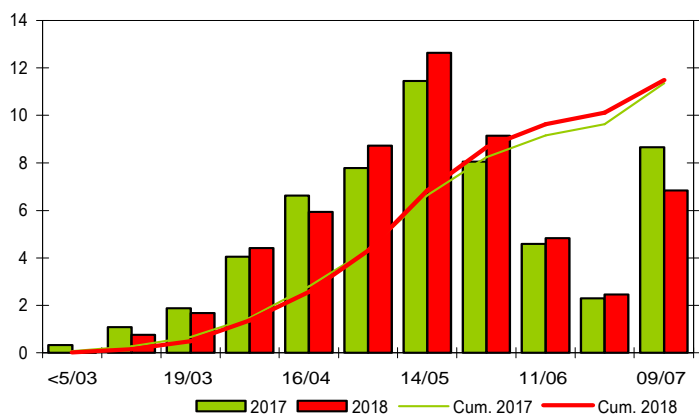
#### En mai et juin 2018, des récoltes supérieures sur un an à celles de 2017

##### Calendrier national de production de fraises

Production et cumul campagnes 2017 et 2018

Etabli au 01-Jul-2018

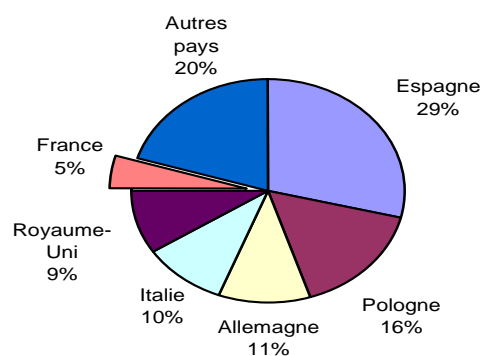
unité : 1000 t



Source : Agreste

##### Production européenne de fraises en 2016

Total : 1304 (1000 tonnes)



Source : Eurostat et estimations SSP

## Méthodologie

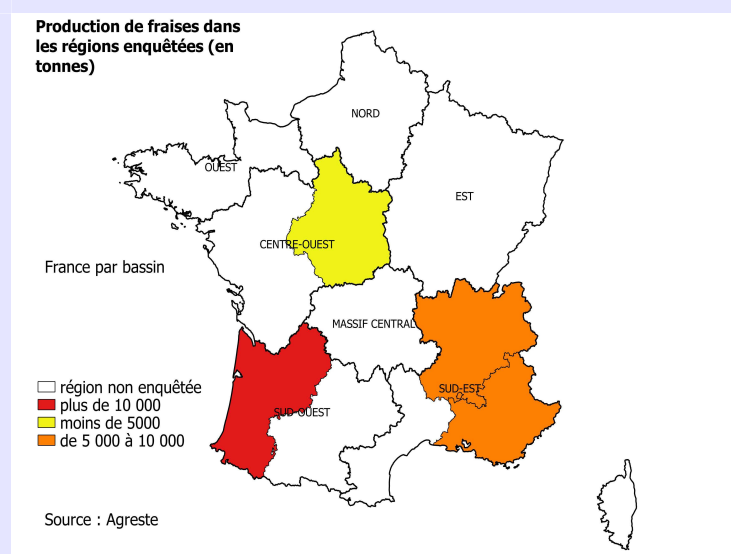
Les données de conjoncture légumière (surfaces, productions et calendriers) sont fournies selon le découpage par bassins de production représenté sur la carte ci-dessous. Les régions non enquêtées au sein d'un bassin sont estimées en appliquant aux données de la Statistique Agricole Annuelle (SAA) l'évolution moyenne des régions enquêtées du bassin. Quand un bassin n'est pas enquêté, l'estimation est fournie par les données de la SAA corrigées par l'évolution moyenne des bassins enquêtés.

Le niveau d'observation reste l'ancienne région (nomenclature en 22 régions) car le découpage retenu pour les bassins s'appuie sur des critères climatiques. La région des Pays-de-la-Loire n'est plus enquêtée à partir de la campagne 2018.

L'enquête de conjoncture "**Fraise**" porte sur 4 régions réparties dans 3 bassins de production :

- **CENTRE-OUEST** : La région Centre représente 6 % de la production nationale ;
- **SUD-OUEST** : La région Aquitaine représente 31 % de la production nationale ;
- **SUD-EST** : Les régions P.A.C.A. et Rhône-Alpes représentent 24 % de la production nationale.

L'ensemble de ces régions représente en 2017, 61 % de la production française de fraise.



Composition des bassins de production	
Bassin	Région
Centre-Ouest	Centre, Pays-de-la-Loire, Poitou-Charentes
Est	Alsace, Bourgogne, Champagne-Ardenne, Franche-Comté, Lorraine
Massif-Central	Auvergne, Limousin
Nord	Haute-Normandie, Ile-de-France, Nord-Pas-de-Calais, Picardie
Ouest	Basse-Normandie, Bretagne
Sud-Est	Corse, Languedoc-Roussillon, Provence-Alpes-Côte d'Azur, Rhône-Alpes
Sud-Ouest	Aquitaine, Midi-Pyrénées

**Calendrier de publication des infos rapides - Fraise :**  
mai - juin - juillet

## Pour en savoir plus

Toutes les séries conjoncturelles publiées pour le thème de cette Infos Rapides sont présentes dans l'espace « Données en ligne » du site Internet de la statistique agricole :

[www.agreste.agriculture.gouv.fr](http://www.agreste.agriculture.gouv.fr)



## Agreste : la statistique agricole

Ministère de l'Agriculture et de l'Alimentation  
Secrétariat Général  
**SERVICE DE LA STATISTIQUE ET DE LA PROSPECTIVE**  
3 rue Barbet de Jouy - 75349 Paris 07 SP  
Site Internet : [www.agreste.agriculture.gouv.fr](http://www.agreste.agriculture.gouv.fr)

Directrice de la publication : Béatrice Sédillot  
Rédacteur : Sylvie Bernadet  
Composition : SSP  
Dépôt légal : à parution

© Agreste 2018

**Cette publication est disponible à parution sur le site Internet de la statistique agricole**  
<http://www.agreste.agriculture.gouv.fr> (dans la rubrique Conjoncture)