



Janvier 2017 - n° 2017 - 005

**Infos rapides**

### Poireau - 4/5

#### Maintien de la fermeté des cours du poireau

**L**e repli de la production nationale 2016-2017 par rapport à la campagne précédente et à la moyenne 2011-2015 se confirme. Bien orientée dans les bassins Ouest et Centre-Ouest, elle recule a contrario fortement pour les bassins du Nord et du Sud-Est. Dans l'ensemble des bassins, les superficies continuent de se réduire.

Les cours du poireau se maintiennent au-dessus de la moyenne 2011-2015 depuis le début de la campagne. Soutenue au printemps et en début d'été 2016 par les températures fraîches, la demande s'est avérée bien présente pendant la période automnale dans un contexte d'offre en retrait sur un an. Les prix ont été supérieurs à ceux de la moyenne 2011-2015 en dépit de la petite inflexion de décembre par rapport aux deux mois précédents, consécutive à la période des fêtes.

#### Sommaire

<b>Commercialisation</b>	page 2
Les cours continuent de se maintenir au-dessus de la moyenne 2011-2015	
<b>Production et surface</b>	page 3
Les surfaces et la production nationales sont en retrait sur un an	

<b>Sources et définitions</b>	page 7
<b>Pour en savoir plus</b>	page 7

## Commercialisation

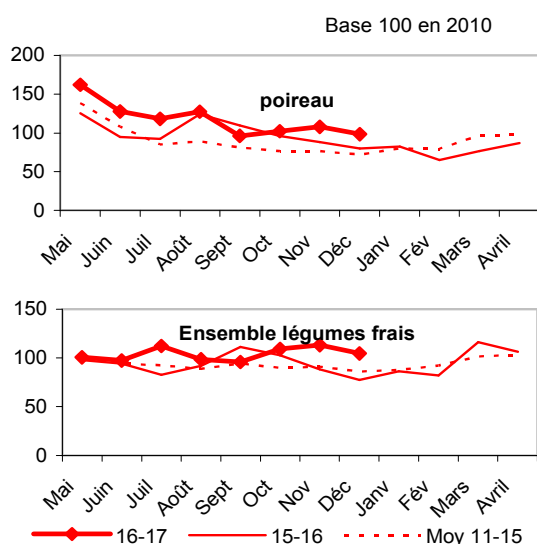
### Les faits marquants : Les cours continuent de se maintenir au-dessus de la moyenne 2011-2015

Depuis le début de la campagne, les cours du poireau se maintiennent à des niveaux très fermes, au-dessus des cours de la campagne 2015-2016 et de la période 2011-2015. Après le tassement des cours en septembre caractérisé par la chaleur estivale, les prix se sont raffermis en octobre et novembre. La demande était plus présente en lien avec le retour des températures automnales tandis que l'offre saisonnière s'avérait inférieure à celle de 2015-2016. En décembre, comme tous les ans, la demande a ralenti avec la période des fêtes et les prix se sont infléchis par rapport aux deux mois précédents. Ils se maintiennent toutefois nettement au-dessus des cours de décembre 2015 (+ 19 %) et 34 % au-dessus de la

moyenne des cinq dernières campagnes. Sur les sept premiers mois de la campagne, en données cumulées, les importations ont crû de 2 % et les exportations ont diminué de 24 % par rapport à la même période de la campagne 2015-2016 avec pour conséquence un fort creusement du déficit des échanges.

### Les indicateurs : Les prix du poireau diminuent légèrement en décembre

#### Indice des Prix Agricoles à la Production

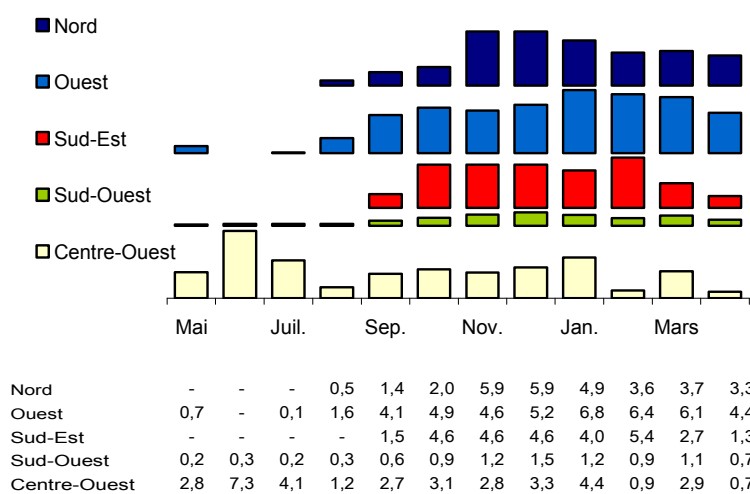


Source : Agreste - INSEE

#### Calendriers des bassins de production de poireau

Production de la campagne 2016-17  
Etabli au 01-Jan-2017

unité : 1000 t

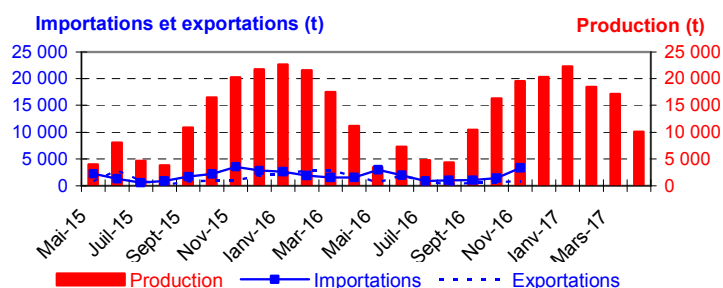


Source : Agreste

### Mise en perspective : Les exportations ont diminué de 24 % sur les sept premiers mois de la campagne

#### Production et commerce extérieur de poireau

Etabli au 01-Jan-2017      Campagne 2015-16 et 2016-17



Source : Douanes et estimations SSP

#### Commerce extérieur de la France en 2015

Situation au 01-Jan-2017	Quantité (tonnes)		
	Importations	Exportations	Solde
Monde	23 475	20 883	-2 592
UE à 28	19 254	18 541	-713
Belgique	14 066	2 054	-12 012
Pologne	2	2 330	2 328
Allemagne	794	2 327	1 533
Espagne	1 374	5 759	4 384
Royaume Uni	9	1 049	1 040
Pays Bas	1 690	83	-1 606

Source : Douanes

## Production et surface

### Les faits marquants : Les surfaces et la production nationales sont en retrait sur un an

#### Surface : 4 890 ha (- 4 %)

L'érosion des surfaces implantées en poireau se confirme. Après une baisse de 2 % des superficies au cours de la campagne 2015-2016, la campagne 2016-2017 subirait un repli de 4 %. Dans le bassin Ouest, premier bassin en terme de surface, la région Basse-Normandie accuserait un repli marqué sur un an et par rapport aux cinq dernières campagnes, respectivement de 11 % et 15 %. Le bassin du Centre-Ouest voit ses surfaces se réduire de 3 % sur un an et de 13 % par rapport à la moyenne quinquennale.

#### Production : 159 800 t (- 4 %)

Les prévisions de production nationale sont à la baisse, avec toutefois des évolutions contrastées selon les bassins. Les récoltes nationales seraient en retrait de 3 % sur un an et de 2 % par rapport aux cinq

dernières campagnes. Les volumes annuels du bassin Centre-Ouest sont revus à la hausse et progresseraient de 6 % sur un an, avec un léger repli par rapport à la moyenne 2011-2015, en lien avec une diminution des surfaces de ce bassin. Le bassin Ouest enregistrerait également une hausse de la production mais un peu inférieure aux dernières prévisions (4 %). En revanche, la récolte baisserait fortement sur un an pour le bassin Nord (- 14 %), touché par les inondations, avec des destructions de parcelles, puis par la sécheresse en fin d'été. Dans le bassin Sud-Est, la chute de la production est observée depuis le début de la campagne.

#### Calendrier de production

Les productions mensuelles de novembre et décembre se sont inscrites en retrait sur celles de la campagne précédente. Cette situation pourrait perdurer jusqu'en fin de campagne.

### Les indicateurs : Une production en hausse sur un an dans les bassins Ouest et Centre-Ouest

Campagne de production 2016 (mai 2016 à avril 2017)

Unités : surface : ha production : t

Estimations au 01-Jan-2017	Nord	Ouest	Sud Est	Sud Ouest	Centre Ouest	Autres bassins	France
<b>Surface</b> Surface en production	1 015	1 378	703	299	1 225	266	<b>4 886</b>
Evol 1 an	-2 %	-8 %	-1 %	-1 %	-3 %	///	<b>-4 %</b>
Evol Moy 5 ans	6%	-11%	-2%	-4%	-13%	///	<b>-6%</b>
<b>Production</b> Total production	27 083	46 564	25 895	8 834	42 275	9 152	<b>159 803</b>
Evol 1 an	-14 %	4 %	-16 %	-2 %	6 %	///	<b>-3 %</b>
Evol Moy 5 ans	-6%	-3%	1%	9%	-2%	///	<b>-2%</b>

Source : Agreste

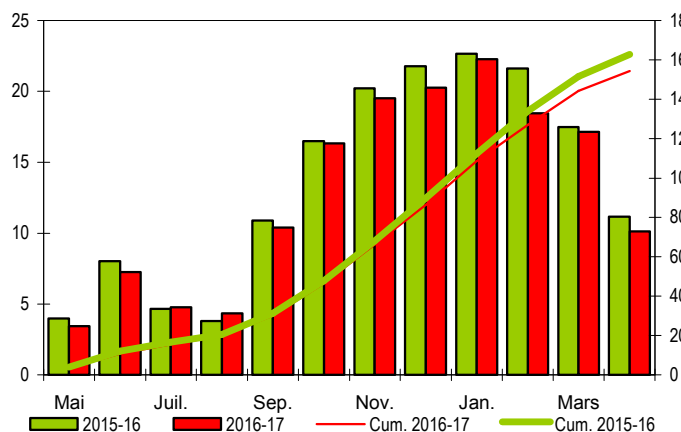
### Mises en perspective : Les arrachages d'automne sont inférieurs à ceux de la campagne 2015-2016

#### Calendrier national de production de poireau

Production et cumul campagnes 2015-2016 et 2016-2017

Etabli au 01-Jan-2017

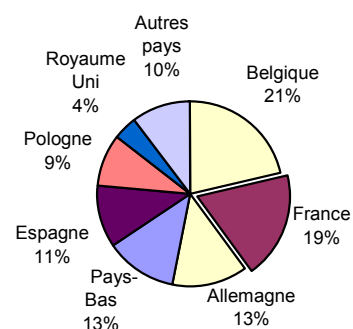
unité : 1000 t



Source : Agreste

#### Production européenne de poireau en 2013

Total : 848 (1000 tonnes)



Source : Eurostat et estimations SSP

## Méthodologie

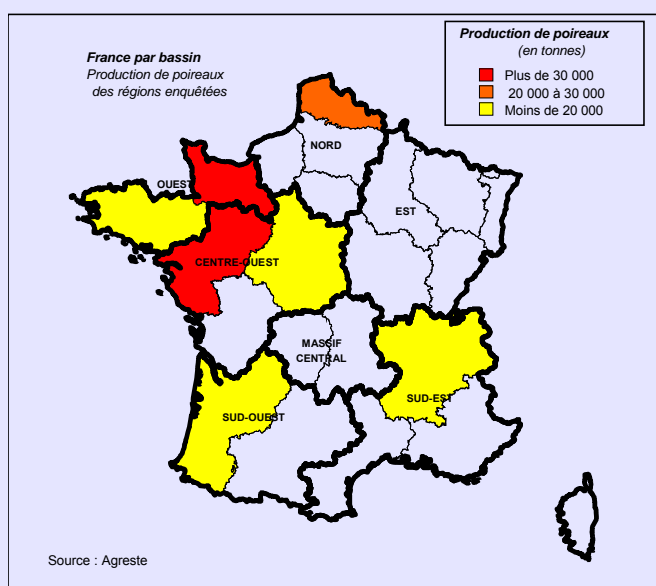
Les données de conjoncture légumière (surfaces, productions et calendriers) sont fournies selon le découpage par bassins de production représenté sur la carte ci-dessous. Les régions non enquêtées au sein d'un bassin sont estimées en appliquant aux données de la Statistique Agricole Annuelle (SAA) l'évolution moyenne des régions enquêtées du bassin. Quand un bassin n'est pas enquêté, l'estimation est fournie par les données de la SAA corrigées par l'évolution moyenne des bassins enquêtés.

Le niveau d'observation reste l'ancienne région (nomenclature en 22 régions) car le découpage retenu pour les bassins s'appuie sur des critères climatiques.

L'enquête de conjoncture "**Poireau**" porte sur 7 régions réparties dans 5 bassins de production :

- **NORD** : La région Nord-Pas-de-Calais représente 13 % de la production nationale ;
- **OUEST** : Les régions Basse-Normandie, Bretagne représentent 30 % de la production nationale ;
- **CENTRE-OUEST** : Les régions Centre, Pays-de-la-Loire représentent 24 % de la production nationale ;
- **SUD-OUEST** : La région Aquitaine représente 3 % de la production nationale ;
- **SUD-EST** : La région Rhône-Alpes représente 14 % de la production nationale.

L'ensemble de ces régions représente en 2015, 84 % de la production française de poireau.



Composition des bassins de production	
Bassin	Région
Centre-Ouest	Centre, Pays-de-la-Loire, Poitou-Charentes
Est	Alsace, Bourgogne, Champagne-Ardenne, Franche-Comté, Lorraine
Massif-Central	Auvergne, Limousin
Nord	Haute-Normandie, Ile-de-France, Nord-Pas-de-Calais, Picardie
Ouest	Basse-Normandie, Bretagne
Sud-Est	Corse, Languedoc-Roussillon, Provence-Alpes-Côte d'Azur, Rhône-Alpes
Sud-Ouest	Aquitaine, Midi-Pyrénées

Les données de conjoncture légumière sont publiées en se fondant sur l'hypothèse que le reste de la saison ne connaîtra pas d'événements particuliers susceptibles d'affecter la récolte finale.

**Nouveau calendrier de publication des infos rapides - Poireau :**  
janvier - mars -septembre

**Pour en savoir plus**

Toutes les séries conjoncturelles publiées pour le thème de cette Infos Rapides sont présentes dans l'espace « Données en ligne » du site Internet de la statistique agricole :

[www.agreste.agriculture.gouv.fr](http://www.agreste.agriculture.gouv.fr)



**Agreste : la statistique agricole**

Ministère de l'Agriculture, de l'Agroalimentaire et de la Forêt  
Secrétariat Général

**SERVICE DE LA STATISTIQUE ET DE LA PROSPECTIVE**

3, rue Barbet de Jouy 75349 07 SP  
Site Internet : [www.agreste.agriculture.gouv.fr](http://www.agreste.agriculture.gouv.fr)

Directrice de la publication : Béatrice Sédillot  
Rédacteur : Sylvie Bernadet  
Composition : SSP  
Dépôt légal : à parution

© Agreste 2016

**Cette publication est disponible à parution sur le site Internet de la statistique agricole**  
<http://www.agreste.agriculture.gouv.fr> (dans la rubrique Conjoncture)