



Poires françaises rares et chères pour la campagne 2008/2009

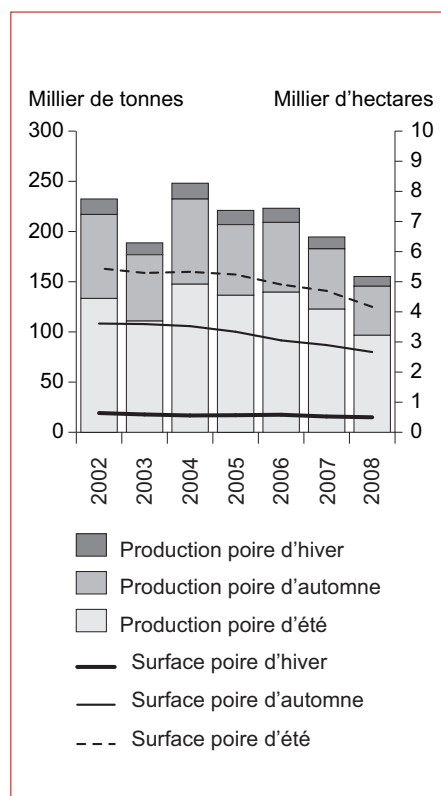
La campagne de poires de table 2008/2009 s'est caractérisée par une offre très déficitaire, en France et dans certains pays européens. En regard, les cours de la poire de table ont été élevés sur le marché français et sont restés fermes jusqu'à la fin de la campagne. Sur le plan des échanges avec les autres pays entre août 2008 et mars 2009, le déficit du commerce extérieur s'est inévitablement creusé.

Récolte française durement affaiblie par le gel d'avril 2008

La récolte française de poires de table a été particulièrement faible en 2008. Si sa surface a encore diminué (- 18 % par rapport à la moyenne 2004-2007 et - 7 % par rapport à 2007), le potentiel a aussi été durement touché par les intempéries enregistrées tout au long de la période allant de la sortie de la fleur à la récolte du fruit. Le gel d'avril a provoqué des dégâts souvent de grande ampleur, les chutes physiologiques importantes ont fait baisser les rendements. Le phénomène de coulure a également été observé de façon notable dans le Centre. Et de fortes pluies ont également perturbé le développement des fruits, notamment en Languedoc-Roussillon et Rhône-Alpes.

Au niveau européen, les dernières prévisions de Prognosfruit datant d'août 2008 faisaient état d'une récolte peu élevée. Elle est inférieure de 16 % à la moyenne 2004-2007 et de 14 % à 2007. La baisse concernerait surtout

En 2008, faible récolte de poires de table en France



Source : Agreste

les variétés d'automne conférence et comice. L'Italie, premier producteur européen, aurait produit 18 % de poires en moins par rapport à 2007 et 16 % en moins par rapport à sa moyenne.

Balance commerciale particulièrement déficitaire en 2008-2009

Avec une offre française réduite en 2008/2009, les exportations de la France ont accusé une baisse de 29 % par rapport à la moyenne pour l'ensemble des destinations et même 33 % pour les seules sorties vers l'Union européenne. Sur la période d'août 2008 à mars 2009, les principales destinations restent les mêmes que ces dernières années, soit l'Allemagne, la Russie, l'Italie, l'Union belgo-luxembourgeoise et les Pays-Bas. Cette année, les quantités exportées vers le Royaume-Uni et l'Espagne sont faibles en regard des campagnes précédentes.

La France a par ailleurs importé plus de poires, soit + 19 % au total dont + 27 % en provenance de la seule

Union européenne. Il en a résulté un déficit commercial bien plus important qu'à l'accoutumée, s'élevant à 60 milliers de tonnes (Mt), soit une hausse de 46 % par rapport à la moyenne quinquennale sur la même période allant d'août à mars.

Les principaux fournisseurs de la France sont sensiblement les mêmes, soient l'Italie, l'Espagne, l'Union belgo-luxembourgeoise, le Portugal, les Pays-Bas, l'Argentine, l'Afrique du Sud et le Chili. Leur ordre d'importance diffère toutefois à cause des fortes baisses observées pour certaines récoltes en 2008. L'Espagne a en effet exporté sur la France deux fois plus de poires qu'en moyenne : elle se place ainsi en seconde position et dépasse l'Union belgo-luxembourgeoise dont la récolte 2008 est en baisse d'un tiers sur la moyenne. De même, les importations en provenance du Portugal sont plus élevées en 2008/2009 pour atteindre le quatrième rang et passer devant les Pays-Bas où la récolte 2008 baisse d'un quart. Les volumes importés

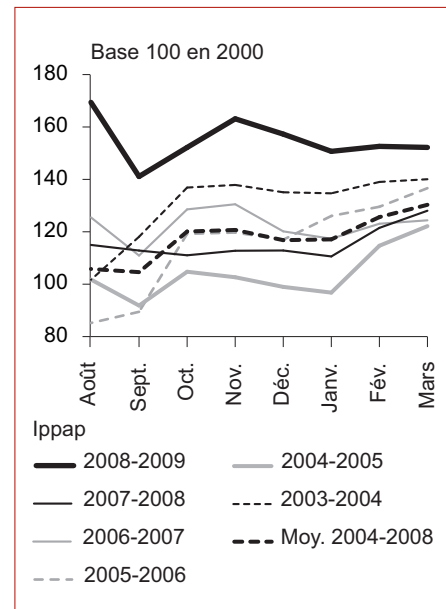
d'Argentine ont baissé en un an pour retrouver les niveaux observés durant les deux avant-dernières campagnes. Les importations d'Afrique du Sud sont remontées sans atteindre celles d'il y a deux ans. Les importations du Chili, d'août 2008 à mars 2009, sont redescendues à un niveau plus proche de ceux habituellement observés.

Prix élevés durant la campagne 2008-2009

La campagne 2008-2009 s'est caractérisée par des cours élevés, favorisés par le niveau bas de la récolte française en 2008. En août, les poires d'été ont débuté à des prix supérieurs de 60 % à la moyenne, bénéficiant à la fois de la faiblesse des volumes récoltés durant l'été et des ravages climatiques sur les autres fruits d'été, tels l'abricot, la cerise, etc. Les mois suivants et jusqu'à fin 2008, les prix des poires de table se sont maintenus supérieurs à la moyenne de presque un tiers et de plus de 20 % sur la fin de campagne, soit les trois premiers

mois de 2009. En regard, le marché n'a pas été qualifié de très demandeur, mais la demande a suffi pour maintenir ces cours élevés.

Prix élevés durant toute la campagne



Source : Agreste

Exportations en berne, importations en forme : fort déficit commercial

Unité : tonne

	Production	Importations	dont UE	Exportations	dont UE	Disponible	Solde commercial
Août 2008 - Mars 2009	155 225	77 363	65 642	- 17 179	- 13 338	215 409	- 60 184
<i>n/n - 1</i>	- 20 %	+ 11 %	+ 15 %	- 20 %	- 29 %	- 11 %	+ 24 %
<i>n/moyenne 2004-2008</i>	- 28 %	+ 19 %	+ 27 %	- 29 %	- 33 %	- 16 %	+ 46 %

Source : Agreste, DGDDI (Douanes)

Commerce extérieur : mêmes principaux pays partenaires commerciaux, dans un ordre parfois chamboulé

Unité : tonne

Importations	Août 2008 - Mars 2009	<i>N/N - 1</i>	<i>N/moyenne</i>	<i>N - (N - 1)</i>	Août 2007 - Mars 2008	Août 2006 - Mars 2007	Août 2005 - Mars 2006	Août 2004 - Mars 2005	Août 2003 - Mars 2004	Moyenne
Italie	21 582	- 9 %	- 1 %	- 2 259	23 841	24 926	22 000	16 440	22 078	21 857
Espagne	19 934	+ 100 %	+ 113 %	+ 9 986	9 949	8 177	8 166	7 477	13 110	9 376
UEBL	12 309	- 11 %	+ 11 %	- 1 465	13 774	10 349	12 434	9 655	9 264	11 095
Portugal	11 595	+ 69 %	+ 83 %	+ 4 734	6 860	8 531	6 767	5 591	3 906	6 331
Pays-Bas	10 539	- 23 %	- 5 %	- 3 181	13 720	10 138	11 618	11 050	9 052	11 116
Argentine	5 584	- 32 %	- 9 %	- 2 631	8 215	5 490	5 752	3 893	7 390	6 148
Afrique du Sud	3 437	+ 39 %	- 35 %	+ 967	2 471	4 834	3 442	9 698	6 095	5 308
Chili	783	- 43 %	- 23 %	- 600	1 383	893	1 104	718	955	1 010

Exportations	Août 2008 - Mars 2009	<i>N/N - 1</i>	<i>N/moyenne</i>	<i>N - (N - 1)</i>	Août 2007 - Mars 2008	Août 2006 - Mars 2007	Août 2005 - Mars 2006	Août 2004 - Mars 2005	Août 2003 - Mars 2004	Moyenne
Allemagne	3 379	- 12 %	- 23 %	- 448	3 828	4 015	5 084	4 146	4 779	4 370
Russie	3 245	+ 35 %	- 9 %	+ 838	2 407	4 406	4 221	4 545	2 268	3 569
Italie	2 884	- 25 %	+ 17 %	- 945	3 830	1 201	1 795	2 572	2 898	2 459
UEBL	2 420	- 47 %	- 44 %	- 2 113	4 532	5 193	3 988	4 116	3 733	4 312
Pays-Bas	2 153	- 36 %	- 50 %	- 1 189	3 342	5 324	5 241	3 893	3 684	4 297
Royaume-Uni	462	- 59 %	- 75 %	- 658	1 120	1 913	1 502	2 449	2 096	1 816
Espagne	184	- 81 %	- 83 %	- 769	953	1 306	1 015	1 719	367	1 072

Source : DGDDI (Douanes)

Sources et définitions

- Indice des prix des produits agricoles à la production : Agreste, Insee
- Prévisions de productions et surfaces : enquête de conjoncture fruitière du SSP
- Données historiques de productions et surfaces : SAA, Agreste
- Données de commerce extérieur : DGDDI (Douanes)
- Informations qualitatives sur les marchés : Fel Actualités d'Interfel
- Prévisions de productions européennes : Prognosfruit

Pour en savoir plus

Toutes les informations conjoncturelles et structurelles sur les fruits sont disponibles à parution sur le site Agreste de la statistique agricole : www.agreste.agriculture.gouv.fr

- dans « Données en ligne - Conjoncture agricole - Fruits » pour les séries chiffrées
- dans la rubrique « Conjoncture - Fruits » pour les publications Agreste Conjoncture

Les dernières publications Agreste parues sur le thème sont :

- « Poursuite de la campagne dans le contexte d'offre très déficitaire, et de cours élevés », Infos rapides Fruits-Poire n° 4/4, novembre 2008
- « Stocks peu élevés en octobre, notablement bas en poires », Infos rapides Stocks de pommes et de poires n° 2/10, novembre 2008
- « Marché animé en poire d'été, plus tiraillé ensuite », Synthèse Fruits n° 2008/18, avril 2008

Le Centre de documentation et d'information Agreste (CDIA) : ouverture les lundis, mardis et jeudis de 14 h à 17 h - Tél. : 01 49 55 85 85, Mél. : agreste-info@agriculture.gouv.fr

Organismes et abréviations

DGDDI : direction générale des douanes et des droits indirects

Ippap : indice des prix des produits agricoles à la production

UEBL : Union belgo-luxembourgeoise



Agreste : la statistique agricole

Ministère de l'Agriculture et de la Pêche
Secrétariat Général

SERVICE DE LA STATISTIQUE ET DE LA PROSPECTIVE

12 rue Henri Rol-Tanguy - TSA 70007 - 93555 MONTREUIL SOUS BOIS Cedex
Tél. : 01 49 55 85 05 - Site Internet : www.agreste.agriculture.gouv.fr

Directrice de la publication : Fabienne Rosenwald
Rédacteur : Géraldine Labarthe
Composition : SSP Beauvais
Dépôt légal : À parution
ISSN : 1274-1086
© Agreste 2009

Cette publication est disponible à parution sur le site Internet de la statistique agricole

www.agreste.agriculture.gouv.fr