



Juin 2008

Synthèses n° 2008/28

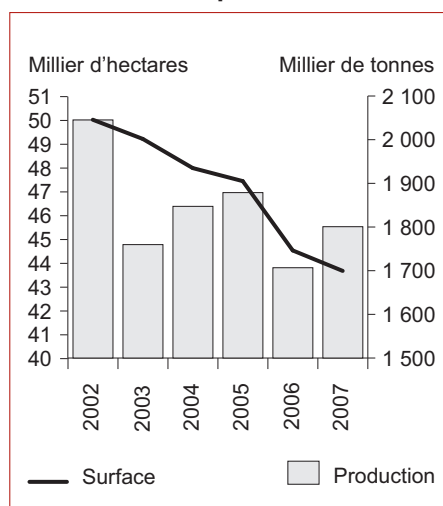
### Campagne de pomme de table dynamisée par la hausse des exportations

**L**a campagne 2007/2008 de la pomme de table s'est déroulée jusque-là dans un contexte favorable : récolte légèrement en dessous de la moyenne, exportations meilleures, importations modérées, et niveaux de prix au-dessus de la moyenne depuis des mois. Elle suit une campagne 2005/2006 particulièrement morose, marquée par une bonne récolte mais des prix notablement bas, puis une campagne 2006/2007 moins productive en volume mais beaucoup plus florissante en termes de prix.

#### En 2007, volume normal de récolte

En 2007, la récolte de pomme de table dans les vergers et sur les arbres isolés est estimée à 1 800 milliers de tonnes. Elle se situe en dessous de 3 % de la moyenne des cinq récoltes 2002 à 2006 et dépasse de 6 % la petite production de 2006. Au printemps 2007, la floraison s'est bien passée, malgré des dommages de grêle signalés par la suite dans certains vergers. En France métropolitaine, les surfaces ont encore été réduites de 2 % par rapport à 2006. Selon l'enquête Structure des vergers réalisée par le Sceaes en 2007, la superficie du verger de pommiers a baissé de 18 % depuis 2002.

#### Diminution des vergers de pommiers de table en France métropolitaine



Source : Agreste

#### Pendant la campagne 2007-2008, moins d'importations et plus d'exportations

Sur les huit premiers mois de la campagne 2007/2008, entre août et mars, le bilan commercial est plus favorable par rapport à l'année précédente et à la moyenne des cinq dernières campagnes. Sur cette période, les importations françaises sont inférieures de 9 % aux volumes observés l'année précédente et de 6 % à la moyenne des cinq dernières campagnes. En revanche, les exportations se sont améliorées de 14 % en un an et de 4 % par rapport à la moyenne des cinq dernières années.

La répartition des échanges entre l'Union européenne et les pays tiers

se modifie. L'Union européenne reste largement majoritaire dans ces échanges (environ 80 %) mais les pays tiers prennent de l'importance tant à l'importation qu'à l'exportation. Les importations françaises en provenance de pays européens sont en dessous de la moyenne quinquennale de 9 % comme pour l'ensemble mais, en provenance des pays tiers, elles progressent en volume de 7 %. Les exportations vers les pays tiers dépassent nettement la moyenne, de 35 % entre août 2007 et mars 2008 mais, vers les pays européens, ne baissent que légèrement (- 3 %).

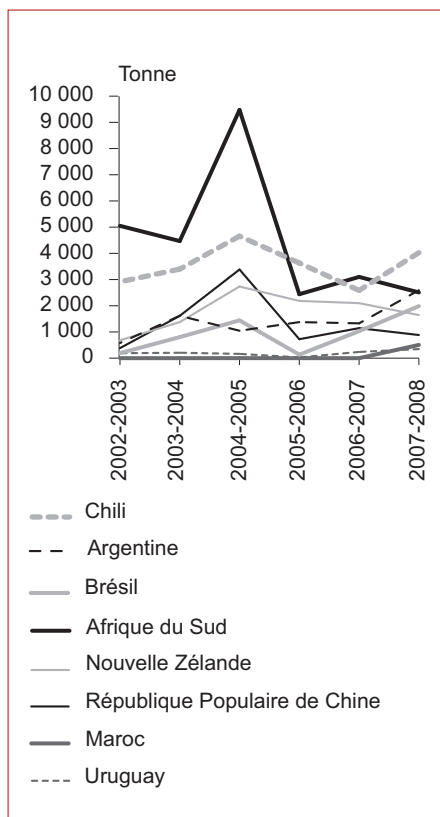
### Les pommes d'Amérique du sud repartent à la hausse

Entre août 2007 et mars 2008, les principaux fournisseurs de la France en pomme de table restent la Belgique, l'Italie, les Pays-Bas, l'Espagne et le Chili, ainsi que l'Allemagne qui a fourni, sur cette période, des volumes à peine inférieurs à ceux du Chili. Mais, en dehors de l'Union européenne, les importations en provenance du Maroc (3 %), qui occupe maintenant le septième rang, se sont amplifiées au cours de cette campagne.

Les importations en provenance du Chili augmentent de nouveau en volume : en 2007/2008, il représente à lui seul un quart des importations provenant des pays tiers. Les volumes d'Argentine (16 %) augmentent de nouveau cette année ; ceux du Brésil (12 %) gardent la dynamique de progression amorcée au cours de la campagne précédente. Au contraire, les pommes d'Afrique du Sud (15 %) et de

Nouvelle-Zélande (10 %) arrivent moins nombreuses. La République populaire de Chine (5 %) maintient un volume à peu près équivalent à ceux des deux dernières campagnes. Les importations en provenance d'Uruguay augmentent toujours, lentement, même si elles sont dépassées en 2007/2008 par le Maroc.

### Chili, principale origine des importations françaises de pommes



Source : Douanes

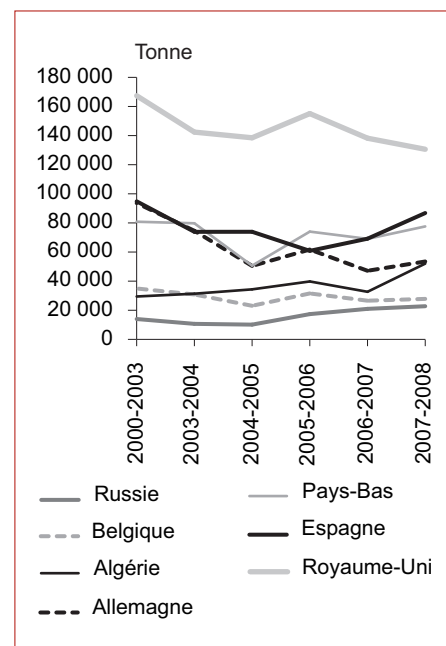
### Les exportations vers l'Algérie atteignent le niveau des exportations vers l'Allemagne

Entre août 2007 et mars 2008, le Royaume-Uni, qui reçoit encore 22 % des sorties françaises, reste la principale destination des pommes françaises et de loin le meilleur client de la France, même si sa part se réduit quelque peu. L'Espagne (14 %) est le deuxième destinataire, légèrement devant les Pays-Bas (13 %). Les exportations vers l'Algérie ont augmenté, en volume, de plus de la moitié par rapport à la dernière campagne et à la moyenne des cinq dernières campagnes. Sur la période d'août 2007 à mars 2008, l'Algérie rejoint ainsi l'Allemagne parmi les cinq principales destinations des pommes françaises.

### Prix à la production au-dessus de la moyenne des cinq dernières campagnes

Par rapport aux prix moyens des cinq dernières années, selon l'indice des prix des produits agricoles à la production (Ippap), les prix de la pomme de table se sont maintenus jusqu'en mars 2008 à des niveaux corrects, en raison

### Royaume-Uni : principal acheteur européen des pommes françaises



Source : Douanes

### Amélioration du solde commercial par rapport à la campagne précédente et à la moyenne des cinq dernières campagnes

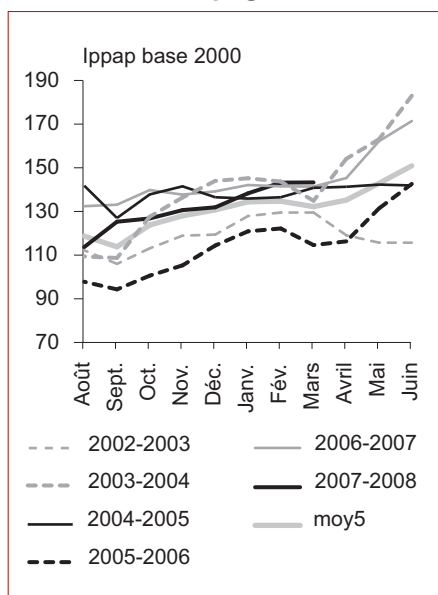
Unité : tonne

	Production	Importations	dont imp. de l'UE	Exportations	dont exp. vers l'UE	Disponible
Août 2007 - Mars 2008	1 800 747	73 411	57 037	- 601 852	- 464 122	1 272 306
n/n-1	6 %	- 9 %	- 15 %	14 %	8 %	1 %
n/moy. quinq.	- 3 %	- 6 %	- 9 %	4 %	- 3 %	- 5 %

Sources : Agreste, Douanes

d'une offre modérée (- 5 % par rapport à la moyenne) et grâce à des exportations satisfaisantes. Nettement au-dessus des niveaux très bas de la campagne 2005/2006, les cours de début de campagne n'atteignaient tout de même pas le cours moyen quinquennal mais, à partir de septembre, ils l'ont rapidement dépassé. Au cours du dernier trimestre 2007, ils en sont restés très proches, le marché intérieur étant très souvent perçu comme peu actif sur cette période. Depuis début 2008, ils sont remontés et le dépassent à nouveau de façon significative.

### Prix à la production 2007-2008 proches de la moyenne au cœur de campagne



Source : Agreste (Scees)

#### Sources

- Prévisions de production issues de l'enquête de conjoncture fruitière (Agreste, Scees)
- État des stocks de pommes et de poires (Agreste, Scees)
- Service des Nouvelles de Marché
- Fel Actualités d'Interfel
- Prognosfruit

#### Pour en savoir plus

Toutes les séries conjoncturelles sont présentes dans l'espace « Données en ligne » du site Internet de la statistique agricole : [www.agreste.agriculture.gouv.fr](http://www.agreste.agriculture.gouv.fr)

Et les publications Agreste Conjoncture :

- « Manque de débouchés en octobre pour la récolte désormais bien avancée », Infos rapides Pommes n° 6/6, novembre 2007
- « Déstockage bien avancé et marché actif en pommes », Infos rapides Stocks pommes poires, n° 7/10, avril 2008

Le Centre de documentation et d'information Agreste (CDIA): ouverture le lundi, mardi et jeudi de 14 h à 17 h - Tél. : 01 49 55 85 85, Mél. : [scees-cdia@agriculture.gouv.fr](mailto:scees-cdia@agriculture.gouv.fr)



## Agreste : la statistique agricole

Ministère de l'Agriculture et de la Pêche  
 Secrétariat Général  
**SERVICE CENTRAL DES ENQUÊTES ET ÉTUDES STATISTIQUES**  
 12 rue Henri Rol-Tanguy - TSA 70007 - 93555 MONTREUIL SOUS BOIS Cedex  
 Tél. : 01 49 55 85 05 - Site Internet : [www.agreste.agriculture.gouv.fr](http://www.agreste.agriculture.gouv.fr)

Directeur de la publication : Philippe Bonneau  
 Rédacteur : Géraldine Labarthe  
 Composition : SCEES Beauvais  
 Dépôt légal : À parution  
 ISSN : 1274-1086  
 © Agreste 2008

Cette publication est disponible à parution sur le site Internet de la statistique agricole  
[www.agreste.agriculture.gouv.fr](http://www.agreste.agriculture.gouv.fr)