



juin 2016

Infos rapides

Laitue - N° 1/6

Les surfaces se redressent et les prix progressent en début de campagne

Les surfaces en laitue d'été sont en forte hausse sur un an mais demeurent en repli par rapport à la moyenne des cinq dernières campagnes. Cette progression concerne toutes les variétés sauf la laitue romaine. Le rebond des surfaces sur un an devrait permettre une croissance des récoltes sur la période estivale pour les principales variétés. Les quantités récoltées resteront cependant très en deçà de la moyenne 2011-2015.

Le début de campagne 2016-2017 bénéficie de conditions favorables sur les marchés, avec des cours en nette progression sur un an et par rapport à la moyenne 2011-2015.

Sommaire

Commercialisation page 2
Les prix continuent de progresser en mai 2016

Production et surface page 3
Les superficies progressent, après une année de repli marqué

Sources et définitions page 7

Pour en savoir plus page 7

Les faits marquants : Les prix continuent de progresser en mai 2016

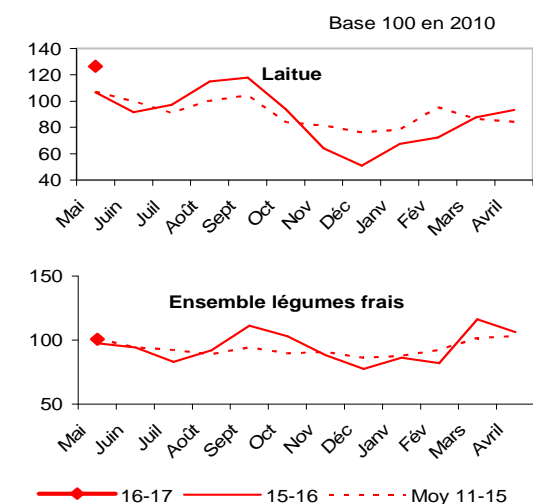
La campagne 2015-2016 a été marquée par une importante fluctuation des prix, avec des niveaux en hausse de juillet à octobre, puis une longue période de crise conjoncturelle jusqu'en décembre, liée notamment à la concurrence qui a pu s'opérer avec les chicorées d'hiver. La remontée des prix qui s'observe depuis janvier se poursuit et les cours de mai affichent une progression de 18 % par rapport à la campagne précédente et la moyenne des cinq dernières années. Ce contexte de marché favorable bénéficie à tous les bassins de production, mais principalement aux régions du Sud-Est qui contribuent pour 37 % aux récoltes nationales au cours de la période estivale. Ainsi, 32 % des productions

proviennent de la région Rhône-Alpes, où la batavia représente 45 % de la production et où l'indice des prix à la production de cette variété est en progression de 21 % sur un an.

Les importations et les exportations de laitue sont traditionnellement à des niveaux bas en pleine période de production estivale. Au mois d'avril, elles sont en hausse de 2 % sur un an. La part des produits espagnols progresse également, pour passer à 87 % du total des laitues importées, contre 82 % en 2015. Les exportations concernent des quantités plus faibles, et sont particulièrement réduite entre mai et la fin de l'année.

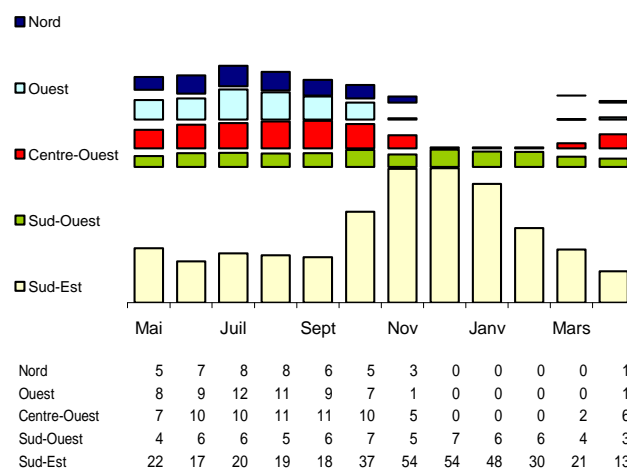
Les indicateurs : Forte hausse du niveau des prix sur un an et sur la moyenne 2011-2015

Indice des Prix Agricoles à la Production



Calendriers régionaux de production de laitue

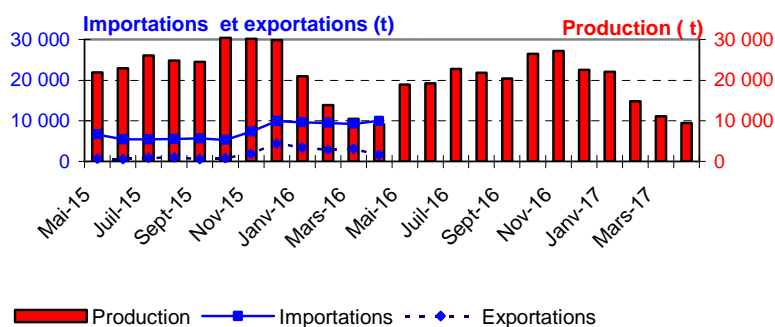
Production de la campagne 2016-2017
Etabli au 01-Juin-2016



Mise en perspective : Les échanges sont à leur niveau le plus bas de la campagne

Production et commerce extérieur de laitue

Etabli au 01-Juin-2016 Campagnes 2015-16 et 2016-17



Commerce extérieur de la France en 2015

Situation au	Laitues (tonne)			
	01-Juin-2016	Importations	Exportations	Solde
Monde		88 538	21 547	-66 991
U.E. à 28		87 804	14 679	-73 125
Pays-Tiers		734	6 868	6 134
Espagne		64 979	1 297	-63 682
Belgique		6 937	1 561	-5 376
Allemagne		6 898	6 349	-549
Pays-Bas		5 098	1 233	-3 865
Italie		2 815	2 118	-697
Royaume-Uni		221	1 249	1 029

Source : Douanes

Production et surface

Les faits marquants : Les superficies progressent, après une année de repli marqué

Surface : 4 300 ha (14 %)

La période estivale de production de laitue, qui s'étend de mai à septembre, voit les surfaces progresser de 14 % par rapport aux surfaces d'été de la campagne 2015-2016. Toutes les variétés bénéficient de cette dynamique, sauf la laitue romaine dont les surfaces se réduisent de 31 %, pour des superficies faibles en proportionnellement faibles. La hausse globale des superficies est particulièrement marquée pour les surfaces implantées en laitue à couper. Les régions Centre et PACA enregistrent des progressions respectives de 44 % et 6 % sur cette variété, la deuxième la plus implantée, après la batavia qui se développe cette année davantage dans les régions méridionales (+ 2 % en Aquitaine et en Languedoc-Roussillon, + 6 % en PACA).

Production : 259 540 t (3 %)

Les récoltes d'été augmentent sur un an, portées par le développement des productions de batavia, qui représente 44 % des volumes produits. Parallèlement à l'érosion des surfaces, la production de romaine chuterait cependant de 24 % sur un an et de 41 % par rapport aux cinq dernières campagnes. Ce sursaut de la production totale est à nuancer par le recul général de la production depuis plusieurs années : pour l'ensemble des variétés, elle est en repli par rapport à la moyenne 2011-2015. La production pourrait être revue à la baisse suite aux pluies importantes de mai et début juin qui ont localement provoqué des destructions en plein air et rendu difficiles les plantations.

Calendrier de production

En ce début de campagne, les livraisons sont en légère progression sur un an : + 3 % en mai et + 1 % en juin. La hausse des récoltes mensuelles devrait se poursuivre tout au long de la période estivale.

Les indicateurs : Les superficies progressent, après une année de repli marqué

Surface et production de laitue d'été

Campagne de production de laitue (mai 2016 à septembre 2016)*

Unités : surface : ha production : 1000 têtes

Estimations au 01-Juin-2016	Ouest	Centre Ouest	Sud Ouest	Sud Est	Nord	Autres bassins	Total été 2 016	Evol 1 an	Evol Moy 5 ans
Surface									
Batavia	365	354	131	486	298	89	1 723	5%	""
Laitue à couper	199	294	36	392	317	53	1 291	29%	""
Autre pommée	332	258	120	169	232	54	1 165	13%	""
Romaine	3	0	85	6	20	6	120	-31%	""
Ensemble laitue	899	906	372	1 053	867	202	4 299	14%	""
Production									
Batavia	26 961	19 563	9 873	40 516	14 634	1 613	113 160	2%	-27%
Laitue à couper	3 322	17 551	2 960	38 968	10 059	1 053	73 913	6%	-22%
Autre pommée	18 602	12 234	8 880	16 023	9 506	943	66 188	-2%	-27%
Romaine	252	0	4 840	420	678	89	6 279	-24%	-41%
Ensemble laitue	49 137	49 348	26 553	95 927	34 877	3 698	259 540	3%	-26%

* plantations (ou récolte) d'été de mai à septembre, hiver d'octobre à avril

Source : Agreste

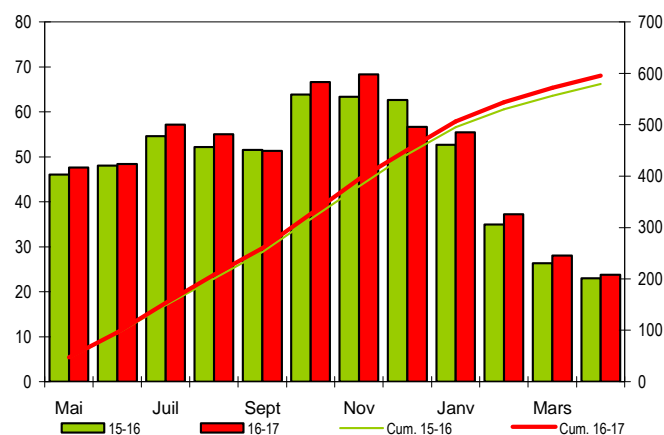
Mises en perspective : Les premières récoltes sont en légère hausse sur un an

Calendrier national de production de laitue

Production et cumul campagnes 2015-2016 et 2016-2017

Etabli au 01-Juin-2016

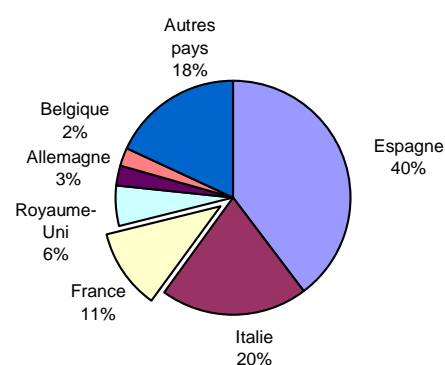
unité : million de têtes



Source : Agreste

Production européenne de laitue en 2013

Total : 2281 (1000 tonnes)



Source : Eurostat et estimations SSP

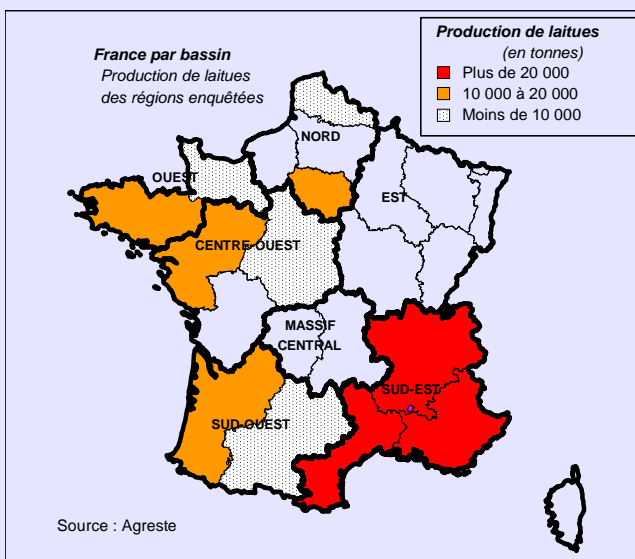
Méthodologie

Les données de conjoncture légumière (surfaces, productions et calendriers) sont fournies selon le découpage par bassins de production représenté sur la carte ci-dessous. Les régions non enquêtées au sein d'un bassin sont estimées en appliquant aux données de la Statistique Agricole Annuelle (SAA) l'évolution moyenne des régions enquêtées du bassin. Quand un bassin n'est pas enquêté, l'estimation est fournie par les données de la SAA corrigées par l'évolution moyenne des bassins enquêtés.

L'enquête de conjoncture "laitue" porte sur 11 régions réparties dans 5 bassins de production :

- **NORD** : Les régions Ile-de-France et Nord-Pas-de-Calais représentent 8 % de la production nationale ;
- **OUEST** : Les régions Bretagne et Basse-Normandie représentent 12 % de la production nationale ;
- **CENTRE-OUEST** : Les régions Centre et Pays-de-la-Loire représentent 11 % de la production nationale ;
- **SUD-OUEST** : Les régions Aquitaine et Midi-Pyrénées représentent 11 % de la production nationale ;
- **SUD-EST** : Les régions Rhône-Alpes, Languedoc-Roussillon et Provence-Alpes-Côte d'Azur représentent 51 % de la production nationale.

L'ensemble de ces régions représente en 2014, 93 % de la production française de laitues.



Composition des bassins de production	
Bassin	Région
Centre-Ouest	Centre, Pays-de-la-Loire, Poitou-Charentes
Est	Alsace, Bourgogne, Champagne-Ardenne, Franche-Comté, Lorraine
Massif-Central	Auvergne, Limousin
Nord	Haute-Normandie, Ile-de-France, Nord-Pas-de-Calais, Picardie
Ouest	Basse-Normandie, Bretagne
Sud-Est	Corse, Languedoc-Roussillon, Provence-Alpes-Côte d'Azur, Rhône-Alpes
Sud-Ouest	Aquitaine, Midi-Pyrénées

Les données de conjoncture légumière sont publiées en se fondant sur l'hypothèse que le reste de la saison ne connaîtra pas d'événements particuliers susceptibles d'affecter la récolte finale.

Calendrier de publication des infos rapides - Laitue :
Janvier - février - avril - juin - octobre - décembre

Pour en savoir plus

Toutes les séries conjoncturelles publiées pour le thème de cette Infos Rapides sont présentes dans l'espace « Données en ligne » du site Internet de la statistique agricole :

www.agreste.agriculture.gouv.fr



Agreste : la statistique agricole

Ministère de l'Agriculture, de l'Agroalimentaire et de la Forêt
Secrétariat Général

SERVICE DE LA STATISTIQUE ET DE LA PROSPECTIVE

3 rue Barbet de Jouy 75349 Paris 07 SP
Site Internet : www.agreste.agriculture.gouv.fr

Directrice de la publication : Béatrice Sédillot
Rédacteur : Félix Kane
Composition : SSP
Dépôt légal : à parution

© Agreste 2016

Cette publication est disponible à parution sur le site Internet de la statistique agricole
<http://www.agreste.agriculture.gouv.fr> (dans la rubrique Conjoncture)