



# Agreste Conjoncture

## Légumes



janvier 2014

Infos rapides

Laitue - N° 4/6

**La saisonnalité, avec des prix en hausse  
et une production en baisse, semble respectée**

***En fin d'année 2013, la demande est suffisamment dynamique pour absorber une offre étoffée. Cette situation favorise un rebond des cours. Après plusieurs mois de repli, les prix sont supérieurs à ceux de la campagne précédente, au niveau de la moyenne quinquennale.***

***La baisse des superficies lors de cette campagne 2013-2014 demeure réduite. Elle n'influe pas sur la production et celle-ci parvient même à progresser modestement. La production d'hiver, après les niveaux mensuels élevés de fin d'année, devrait diminuer rapidement au cours du premier trimestre.***

### Sommaire

<b>Commercialisation</b>	page 2
La demande des consommateurs parvient à maintenir le marché	
<b>Production et surface</b>	page 3
Les premiers mois de l'année sont une période de baisse de la production	

**Méthodologie** page 4

**Pour en savoir plus** page 4

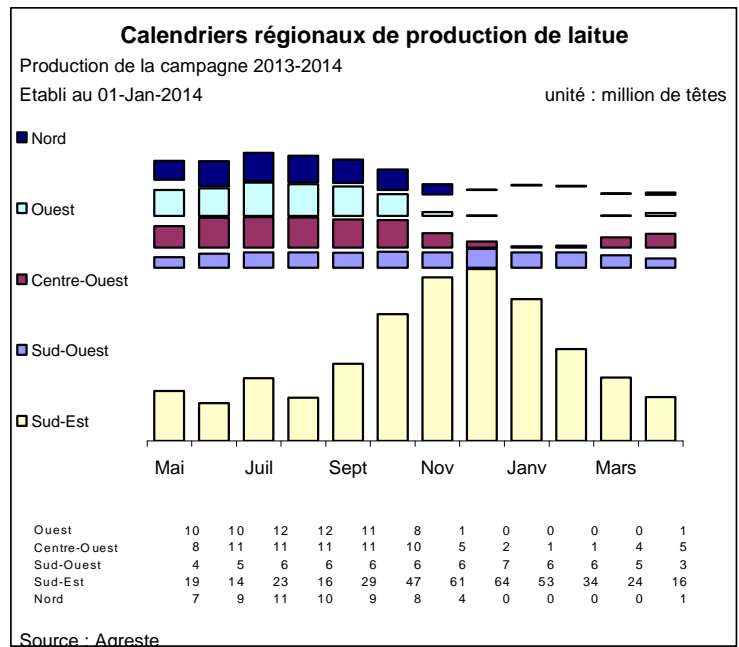
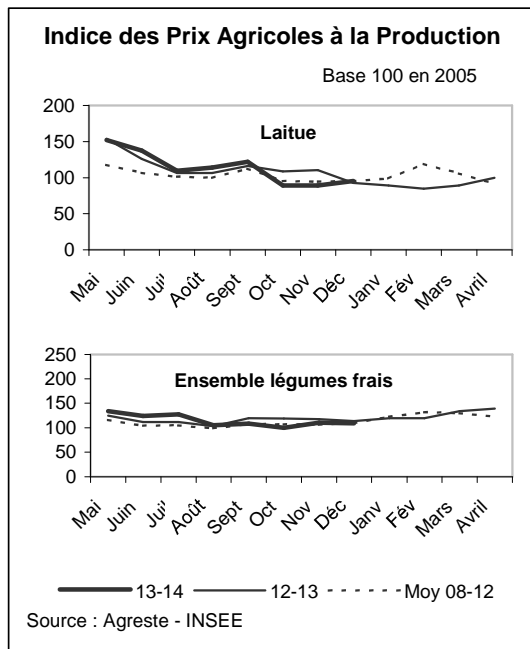
## Commercialisation

### Les faits marquants : la demande des consommateurs parvient à maintenir le marché

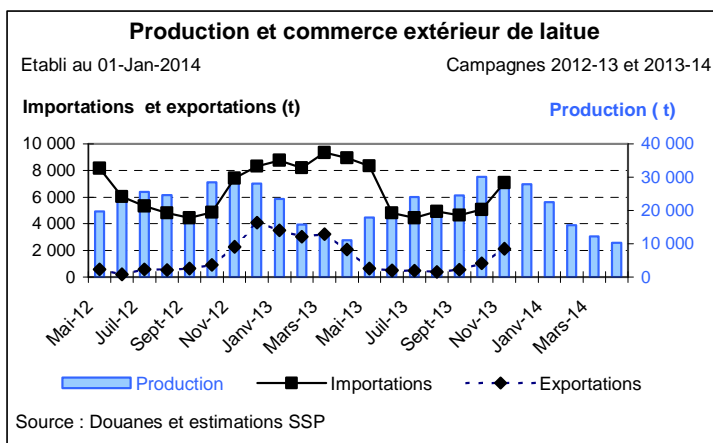
Par variétés, la Batavia était et demeure dominante en sortie d'exploitation. Elle représente, de façon régulière entre janvier et mars, plus de 35 % des têtes offertes à la consommation. Cette position prépondérante est le prolongement de la situation observée dès le début des années 2000. Pour les laitues à couper, l'offre a régulièrement progressé et elle atteint actuellement plus d'un tiers des volumes. Les récoltes ont fortement augmenté, en part de la production mais également en volume puisque c'est le seul groupe de variétés pour lequel, dans un contexte de baisse globale de la production, les quantités offertes en janvier 2013 sont supérieures à celles du premier mois de 2000. Au contraire, les laitues pommées subissent une érosion régulière. De plus de 35 % des récoltes au premier trimestre 2000, elles ne représentent plus actuellement qu'un quart de l'offre.

Enfin, les volumes de laitue romaine, déjà réduits, ont durant cette période été divisés par trois. Depuis octobre et le démarrage des récoltes de salade d'hiver, le marché est relativement équilibré. Les cours au fil de l'automne sont marqués par leur traditionnelle variation saisonnière avant de se stabiliser. Le niveau des prix sur cette période demeure toutefois inférieur à la moyenne quinquennale, en repli prononcé par rapport à la campagne précédente. A l'entrée de l'hiver, la demande repart à la faveur d'un temps clément et les volumes présents sur les étals sont régulièrement absorbés par la consommation. Les cours bénéficient de ce contexte favorable pour se hisser à nouveau au-dessus de ceux de 2012, au niveau de la moyenne des cinq dernières campagnes.

### Les indicateurs : stabilité des cours depuis octobre et légère hausse en fin d'année



### Mises en perspectives : les importations s'élèvent au même niveau que celles de la campagne précédente



**Commerce extérieur de la France en 2012**

Situation au 01-Jan-2014	Laitues (1000 tonnes)		
	Importations	Exportations	Solde
Monde	81 078	21 579	-59 499
U.E. à 25	77 818	13 741	-64 077
Pays-Tiers	3 260	7 838	4 578
Espagne	55 392	375	-55 018
Belgique-Lux.	9 656	976	-8 679
Allemagne	5 031	7 302	2 271
Pays-Bas	3 601	439	-3 163
Italie	3 591	1 791	-1 800
Royaume-Uni	12	2 121	2 110

Source : Douanes

## Production et surface

**Les faits marquants :** les premiers mois de l'année sont une période de baisse de la production

### Surface d'hiver : 4 000 ha (- 2 %)

Les superficies pour cette production sont réparties sur l'ensemble du territoire. Toutefois en Ile-de-France comme en Basse-Normandie, en Bretagne ou en Rhône-Alpes, les dernières parcelles sont récoltées en fin d'année et les régions Nord-Pas-de-Calais, Centre ou Midi-Pyrénées conservent des superficies réduites à partir de janvier. Au nord de la Loire, seuls Les Pays-de-la-Loire préservent des surfaces à récolter au cours du premier trimestre supérieures à 100 hectares. Dans le Sud, ce sont 200 ha en Aquitaine, 400 en Languedoc-Roussillon et presque un millier en PACA qui permettent d'alimenter le marché jusqu'au début du printemps.

### Production d'hiver : 400 millions de têtes (+ 2 %)

La majorité de la production est issue des superficies sous abris des régions du Sud. Après une production

d'automne soutenue, les récoltes des quatre premiers mois de 2014 devraient être en retrait, notamment en bordure de la Méditerranée. Les quantités livrées sont annoncées en repli de 3 % entre janvier et avril 2014.

### Calendrier de production

Le calendrier de production de ce début d'année offre les mêmes caractéristiques que celui de la campagne précédente. Après les pics de volumes de l'automne, la fin de campagne présente une baisse régulière des quantités. Au début des années 2000, l'offre en hiver présentait un profil de campagne différent avec une baisse en février puis un rebond des volumes à hauteur du premier mois de l'année ou au-dessus dès mars. Depuis 2005, cette chute régulière de janvier à mars des volumes disponibles à la vente se répète chaque année.

**Les indicateurs :** des gains de rendement, sur la majorité des variétés, pour compenser les pertes de surfaces

Surface et production de laitue d'hiver

Campagne de production (mai 2013 à avril 2014)\*

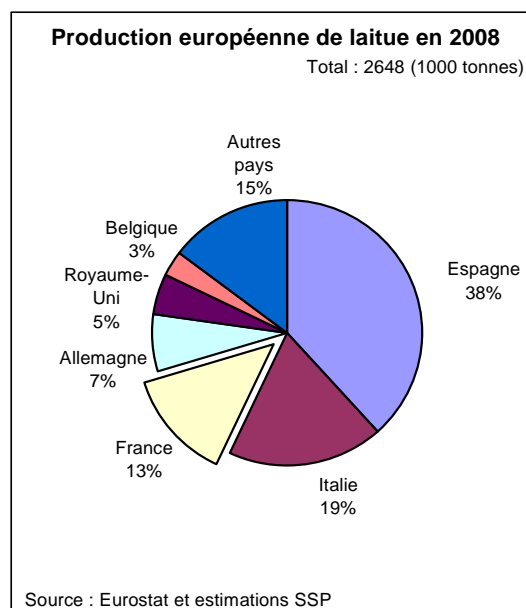
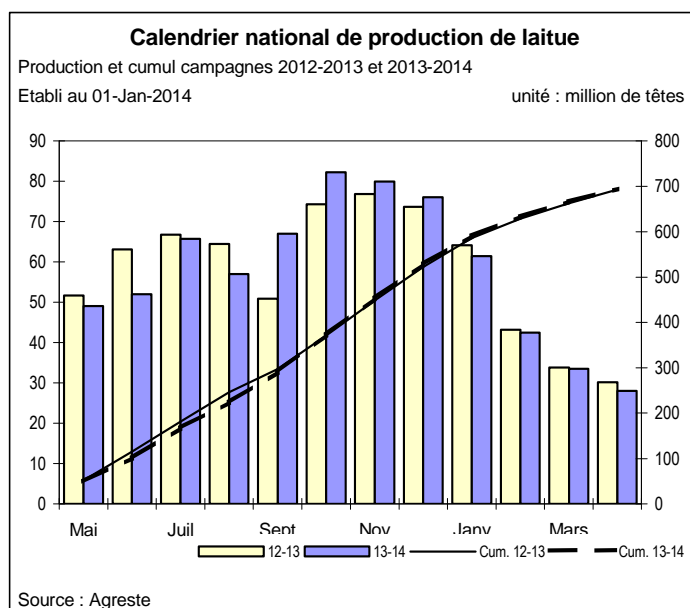
Unités : surface : ha production : 1000 têtes

Estimations au 01-Jan-2014	Ouest	Centre Ouest	Sud Ouest	Sud Est	Nord	Autres bassins	Tot. hiver 13-14	Evol 1 an	Evol Moy 5 ans	Tot. été 2 013	Tot. camp.	Evol 1 an	Evol Moy 5 ans
<b>Surface</b>													
Batavia	63	237	132	1 017	21	77	1 547	-2%	""	2 075	3 622	-2%	0%
Laitue à couper	23	97	9	1 027	41	63	1 260	-2%	""	1 457	2 717	-1%	-11%
Autre pommée	85	104	169	655	51	56	1 120	-3%	""	1 465	2 585	-1%	-15%
Romaine	///	///	///	72	2	///	79	18%	""	183	262	4%	-32%
Ensemble laitue	171	439	310	2 771	115	200	4 006	-2%	""	5 180	9 186	-1%	-9%
<b>Production</b>													
Batavia	6 531	11 652	17 645	101 707	5 543	4 803	147 881	3%	7%	128 987	276 868	1%	6%
Laitue à couper	564	9 055	2 647	121 125	3 367	4 590	141 348	3%	5%	79 776	221 124	1%	4%
Autre pommée	3 721	7 375	17 976	72 979	3 388	3 541	108 980	2%	-7%	73 422	182 402	0%	-4%
Romaine	///	///	240	4 602	425	176	5 451	-37%	-45%	8 440	13 891	-22%	-32%
Ensemble laitue	10 816	28 090	38 508	300 413	12 723	13 110	403 660	2%	0%	290 625	694 285	0%	1%

\* plantations (ou récolte) d'été de mai à septembre, hiver d'octobre à avril

Source : Agreste

**Mises en perspectives :** une baisse de production pérenne dès les premiers jours de l'année 2014



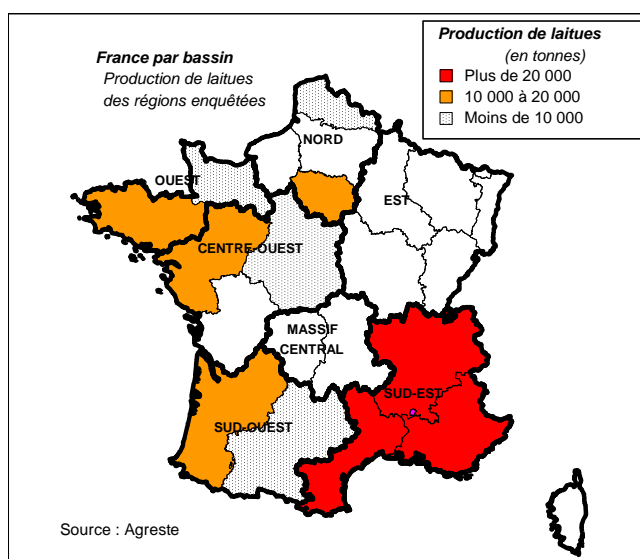
## Méthodologie

Les données de conjoncture légumière (surfaces, productions et calendriers) sont fournies selon le découpage par bassins de production représenté sur la carte ci-dessous. Les régions non enquêtées au sein d'un bassin sont estimées en appliquant aux données de la Statistique Agricole Annuelle (SAA) l'évolution moyenne des régions enquêtées du bassin. Quand un bassin n'est pas enquêté, l'estimation est fournie par les données de la SAA corrigées par l'évolution moyenne des bassins enquêtés.

L'enquête de conjoncture "laitue" porte sur 11 régions réparties dans 5 bassins de production :

- **NORD** : Les régions Ile-de-France et Nord-Pas-de-Calais représentent 8% de la production nationale ;
- **OUEST** : Les régions Bretagne et Basse-Normandie représentent 10% de la production nationale ;
- **CENTRE-OUEST** : Les régions Centre et Pays-de-la-Loire représentent 9% de la production nationale ;
- **SUD-OUEST** : Les régions Aquitaine et Midi-Pyrénées représentent 10% de la production nationale ;
- **SUD-EST** : Les régions Rhône-Alpes, Languedoc-Roussillon et Provence-Alpes-Côte d'Azur représentent 59% de la production nationale.

L'ensemble de ces régions représente en 2012, 96% de la production française de laitues.



### Composition des bassins de production

Bassin	Région
Centre-Ouest	Centre, Pays-de-la-Loire, Poitou-Charentes
Est	Alsace, Bourgogne, Champagne-Ardenne, Franche-Comté, Lorraine
Massif-Central	Auvergne, Limousin
Nord	Haute-Normandie, Ile-de-France, Nord-Pas-de-Calais, Picardie
Ouest	Basse-Normandie, Bretagne
Sud-Est	Corse, Languedoc-Roussillon, Provence-Alpes-Côte d'Azur, Rhône-Alpes
Sud-Ouest	Aquitaine, Midi-Pyrénées

Les données de conjoncture légumière sont publiées en se fondant sur l'hypothèse que le reste de la saison ne connaîtra pas d'évènements particuliers susceptibles d'affecter la récolte.

### Calendrier de publication des infos rapides - laitue :

Janvier - février - avril - juin - octobre - décembre

## Pour en savoir plus

Toutes les séries conjoncturelles publiées pour le thème de cette Infos Rapides sont présentes dans l'espace « Données en ligne » du site Internet de la statistique agricole :

[www.agreste.agriculture.gouv.fr](http://www.agreste.agriculture.gouv.fr)



## Agreste : la statistique agricole

Ministère de l'Agriculture, de l'Agroalimentaire et de la Forêt  
Secrétariat Général  
**SERVICE DE LA STATISTIQUE ET DE LA PROSPECTIVE**  
12 rue Henri Rol-Tanguy - TSA 70007 - 93555 MONTREUIL SOUS BOIS Cedex  
Tél : 01.49.55.85.85 – site Internet : [www.agreste.agriculture.gouv.fr](http://www.agreste.agriculture.gouv.fr)

Directrice de la publication : Béatrice Sédillot  
Rédacteur : Patrice Arnoux  
Composition : SSP  
Dépôt légal : à parution

© Agreste 2013

Cette publication est disponible à parution sur le site Internet de la statistique agricole

<http://www.agreste.agriculture.gouv.fr> (dans la rubrique Conjoncture)