



décembre 2013

Infos rapides

Laitue - N° 3/6

Les volumes disponibles baissent en novembre

La forte hausse de l'offre en octobre est suivie d'un repli des volumes. La demande durant cette période demeure stable. Ce rééquilibrage entre la production et la consommation favorise un rebond des prix. Après la baisse du début d'automne, les cours sont mieux orientés et parviennent à se hisser au niveau de la moyenne quinquennale.

La baisse des surfaces se confirme. Cette situation concerne les principales régions. La production parvient toutefois à résister. L'abondance des quantités produites entre septembre et novembre compense le repli du début et de la fin de campagne pour parvenir à maintenir une offre sur la campagne 2013/2014 comparable à celle de 2012/2013.

Sommaire

Commercialisation page 2
La diminution de l'offre en novembre favorise une stabilisation des prix

Production et surface page 3
La production oscillant entre repli et progression parvient à se maintenir

Méthodologie page 4

Pour en savoir plus page 4

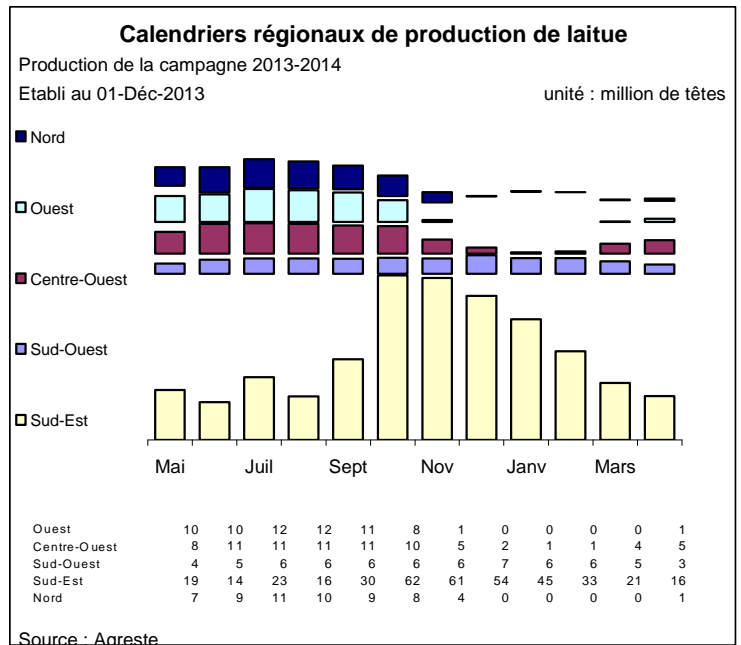
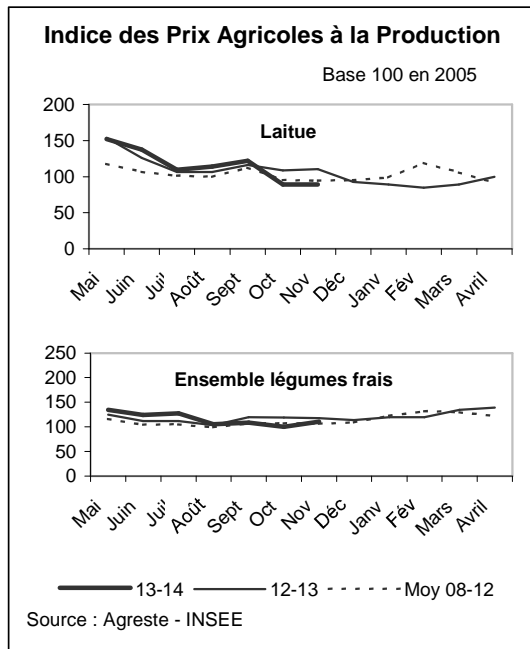
Commercialisation

Les faits marquants : la diminution de l'offre en novembre favorise une stabilisation des prix

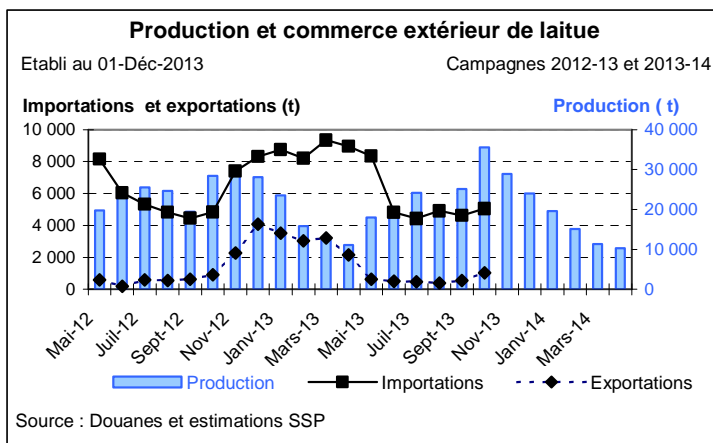
L'offre de novembre retrouve des volumes conformes à ceux de la campagne précédente. Après la douceur du début d'automne, la chute des températures entraîne le ralentissement de la production. Dans certaines régions, cette période correspond même à un coup d'arrêt des livraisons. Après les destructions au champ d'octobre, le déficit de croissance des cultures sous abri induit des retards de coupe. Les tonnages subissent également la conséquence d'une diminution des grammages par tête. Seules les régions du Sud semblent épargnées et parviennent à maintenir des livraisons régulières. Dans le Sud-Est, les producteurs travaillent également sur une diversification de l'offre avec des variétés comme la Batavia qui est en repli, la hausse des laitues à couper et de variétés appréciées également sur les marchés extérieurs comme la Lollo rouge, les blondes

et les feuilles de chène rouge. La Romaine poursuit son repli imputable cette année à une baisse de rendement. Encore plus que les autres variétés, elle subit les effets de la baisse des calibres. Le solde des échanges extérieurs est stable par rapport à celui de la campagne précédente. Les volumes mensuels, que ce soit en entrée ou en sortie depuis le début de cette campagne demeurent conformes aux valeurs de 2012. Ils contribuent à pérenniser le déficit affiché chaque année pour la laitue. Dans ce contexte d'offre en repli, la demande permet au marché de se redresser et de favoriser une remontée des prix. Les cours, après une bonne orientation en août, ont subi une forte baisse en octobre mais parviennent à résister en novembre. Les prix sont au niveau de la moyenne quinquennale, en-dessous de ceux de la campagne précédente.

Les indicateurs : les cours, après le repli d'octobre, parviennent à se stabiliser



Mises en perspectives : le solde des échanges extérieurs est proche de celui de la campagne précédente



Commerce extérieur de la France en 2012

Situation au 01-Déc-2013	Laitues (1000 tonnes)		
	Importations	Exportations	Solde
Monde	81 078	21 579	-59 499
U.E. à 25	77 818	13 741	-64 077
Pays-Tiers	3 260	7 838	4 578
Espagne	55 392	375	-55 018
Belgique-Lux.	9 656	976	-8 679
Allemagne	5 031	7 302	2 271
Pays-Bas	3 601	439	-3 163
Italie	3 591	1 791	-1 800
Royaume-Uni	12	2 121	2 110

Source : Douanes

Production et surface

Les faits marquants : la production oscillant entre repli et progression parvient à se maintenir

Surface d'hiver : 4 000 ha (- 2 %)

Les surfaces sont globalement stables mais cette situation masque des évolutions entre régions et entre variétés. Les changements les plus marqués concernent le Sud-Est avec, d'une part, la région Languedoc-Roussillon qui diminue ses superficies en Batavia et pommée pour accroître les cultures de laitues à couper et d'autre part, la région PACA qui connaît une évolution opposée, avec une progression des implantations de Batavia.

Production d'hiver : 394 millions de têtes (stable)

La production de laitue bascule à cette période entre les productions de plein-air, qui ont alimenté le marché en été et se sont prolongées jusqu'en octobre, et les cultures sous abris qui deviennent la source des approvisionnements pour l'hiver. Cette transition a plusieurs conséquences. D'une part, les volumes connaissent de fortes variations liées aux conditions

climatiques. Ainsi, cette année, la douceur en septembre et octobre a provoqué une hausse des volumes disponibles. Cet afflux de marchandise a conduit les exploitants à pratiquer des destructions au champ. D'autre part, le calibre tend à se réduire lors de la chute des températures et des premières récoltes de cultures sous abris. Ainsi, les premiers froids de novembre se traduisent cette année par une diminution du poids par tête dans le Nord et dans l'Ouest.

Calendrier de production

La production d'hiver, après la forte hausse des volumes en octobre, reprend sur un rythme proche de celui de la campagne précédente en novembre. Cette stabilité n'est que passagère puisque dès décembre les quantités offertes à la commercialisation devraient baisser sensiblement avant d'enchaîner plusieurs mois de déficit moins prononcé mais régulier.

Les indicateurs : les superficies et la production sont globalement stables

Surface et production de laitue d'hiver

Campagne de production (mai 2013 à avril 2014)*

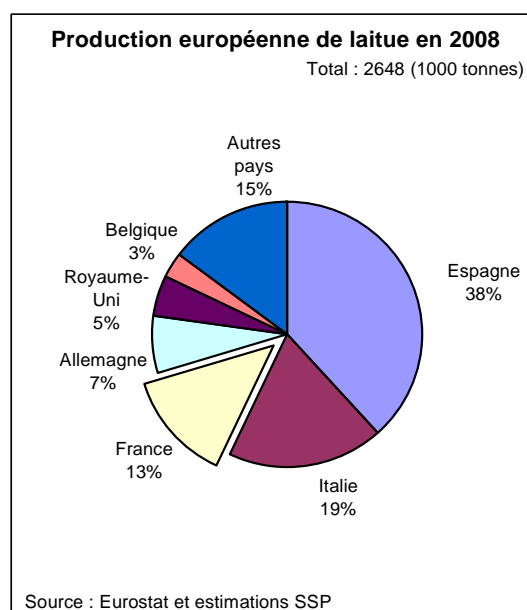
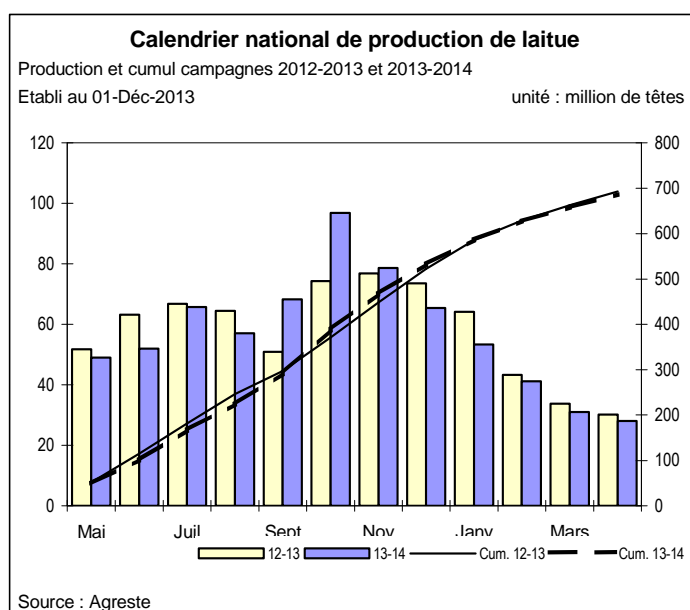
Unités : surface : ha production : 1000 têtes

Estimations au 01-Déc-2013	Ouest	Centre Ouest	Sud Ouest	Sud Est	Nord	Autres bassins	Tot. hiver 13-14	Evol 1 an	Evol Moy 5 ans	Tot. été 2 013	Tot. camp.	Evol 1 an	Evol Moy 5 ans
Surface													
Batavia	63	237	132	1 012	21	77	1 542	-2%	""	2 073	3 615	-2%	-1%
Laitue à couper	23	97	9	1 035	41	63	1 268	-1%	""	1 457	2 725	-1%	-11%
Autre pommée	85	104	169	659	51	56	1 124	-2%	""	1 467	2 591	0%	-15%
Romaine	///	///	///	72	2	///	79	18%	""	183	262	4%	-32%
Ensemble laitue	171	439	310	2 778	115	200	4 013	-2%	""	5 180	9 193	-1%	-9%
Production													
Batavia	5 611	11 753	17 645	100 508	5 561	4 735	145 813	2%	6%	129 411	275 224	0%	5%
Laitue à couper	664	9 074	2 647	115 556	3 380	4 408	135 729	-1%	1%	80 422	216 151	-1%	2%
Autre pommée	3 871	7 375	17 976	71 066	3 439	3 480	107 207	0%	-8%	73 761	180 968	-1%	-5%
Romaine	///	///	240	4 817	413	184	5 662	-35%	-43%	8 450	14 112	-21%	-31%
Ensemble laitue	10 146	28 210	38 508	291 947	12 793	12 807	394 411	0%	-2%	292 044	686 455	-1%	0%

* plantations (ou récolte) d'été de mai à septembre, hiver d'octobre à avril

Source : Agreste

Mises en perspectives : novembre amorce une période de baisse de la production plus prononcée en 2014



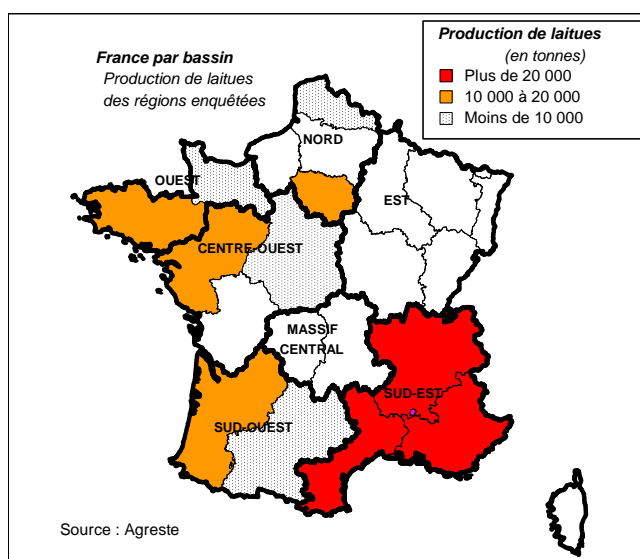
Méthodologie

Les données de conjoncture légumière (surfaces, productions et calendriers) sont fournies selon le découpage par bassins de production représenté sur la carte ci-dessous. Les régions non enquêtées au sein d'un bassin sont estimées en appliquant aux données de la Statistique Agricole Annuelle (SAA) l'évolution moyenne des régions enquêtées du bassin. Quand un bassin n'est pas enquêté, l'estimation est fournie par les données de la SAA corrigées par l'évolution moyenne des bassins enquêtés.

L'enquête de conjoncture "laitue" porte sur 11 régions réparties dans 5 bassins de production :

- **NORD** : Les régions Ile-de-France et Nord-Pas-de-Calais représentent 8% de la production nationale ;
- **OUEST** : Les régions Bretagne et Basse-Normandie représentent 10% de la production nationale ;
- **CENTRE-OUEST** : Les régions Centre et Pays-de-la-Loire représentent 9% de la production nationale ;
- **SUD-OUEST** : Les régions Aquitaine et Midi-Pyrénées représentent 10% de la production nationale ;
- **SUD-EST** : Les régions Rhône-Alpes, Languedoc-Roussillon et Provence-Alpes-Côte d'Azur représentent 59% de la production nationale.

L'ensemble de ces régions représente en 2012, 96% de la production française de laitues.



Composition des bassins de production

Bassin	Région
Centre-Ouest	Centre, Pays-de-la-Loire, Poitou-Charentes
Est	Alsace, Bourgogne, Champagne-Ardenne, Franche-Comté, Lorraine
Massif-Central	Auvergne, Limousin
Nord	Haute-Normandie, Ile-de-France, Nord-Pas-de-Calais, Picardie
Ouest	Basse-Normandie, Bretagne
Sud-Est	Corse, Languedoc-Roussillon, Provence-Alpes-Côte d'Azur, Rhône-Alpes
Sud-Ouest	Aquitaine, Midi-Pyrénées

Les données de conjoncture légumière sont publiées en se fondant sur l'hypothèse que le reste de la saison ne connaîtra pas d'évènements particuliers susceptibles d'affecter la récolte.

Calendrier de publication des infos rapides - laitue :

Janvier - février - avril - juin - octobre - décembre

Pour en savoir plus

Toutes les séries conjoncturelles publiées pour le thème de cette Infos Rapides sont présentes dans l'espace « Données en ligne » du site Internet de la statistique agricole :

www.agreste.agriculture.gouv.fr



Agreste : la statistique agricole

Ministère de l'Agriculture, de l'Agroalimentaire et de la Forêt
Secrétariat Général
SERVICE DE LA STATISTIQUE ET DE LA PROSPECTIVE
12 rue Henri Rol-Tanguy - TSA 70007 - 93555 MONTREUIL SOUS BOIS Cedex
Tél : 01.49.55.85.85 – site Internet : www.agreste.agriculture.gouv.fr

Directrice de la publication : Béatrice Sédillot
Rédacteur : Patrice Arnoux
Composition : SSP
Dépôt légal : à parution

© Agreste 2013

Cette publication est disponible à parution sur le site Internet de la statistique agricole

<http://www.agreste.agriculture.gouv.fr> (dans la rubrique Conjoncture)