



septembre 2016

Infos rapides

## Poireau - N° 2/5

## Poursuite de la fermeté des cours du poireau

**L**a production 2016-2017 serait en retrait par rapport à la campagne précédente et à la moyenne quinquennale, les évolutions étant toutefois contrastées selon les bassins. Les superficies poursuivent leur diminution en 2016, tendance amorcée depuis plusieurs années.

La consommation a été favorisée par les températures fraîches du printemps et du début de l'été. Les cours ont été soutenus et se situent au-dessus des cours de la campagne 2015-2016 et de la moyenne quinquennale. L'offre nationale de poireau primeur a été supérieure à celle de la campagne 2015-2016 et les importations ont augmenté.

## Sommaire

|   |        |
|---|--------|
| <b>Commercialisation</b>  | page 2 |
| Des cours encore fermes pour le poireau                             |        |
| <b>Production et surface</b>  | page 3 |
| Baisse des surfaces attendue dans les bassins Ouest et centre-Ouest |        |
| <b>Sources et définitions</b>                                       | page 7 |
| <b>Pour en savoir plus</b>  | page 7 |

## Commercialisation

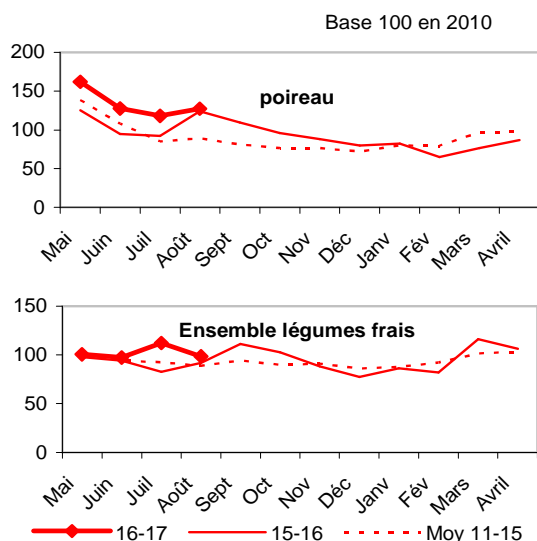
### Les faits marquants : Des cours encore fermes pour le poireau

Après la forte progression des cours enregistrée courant mai, les prix se sont un peu infléchis en juin et juillet tout en restant fermes et toujours au-dessus des cours de la campagne 2015-2016 et de la moyenne 2011-2015. Les prix se sont ensuite raffermis en août pour s'établir à un niveau proche de celui de la campagne 2015-2016 et 42 % au-dessus de la moyenne de la période 2011-2015. Le temps encore frais et pluvieux qui a perduré jusqu'à la fin du printemps et au début de l'été a stimulé la demande. Dans le bassin Centre-Ouest, principal fournisseur de la production nationale à cette époque de l'année, les arrachages en région Pays-de-la-Loire ont approvisionné les marchés en poireau primeur.

Sur les trois premiers mois de la campagne, les importations ont crû de 38 % par rapport à la campagne précédente afin de satisfaire la demande et les exportations ont diminué de 28 %, provoquant un creusement du déficit par rapport à la précédente campagne sur cette période.

### Les indicateurs : les prix du mois d'août 2016 sont proches de ceux d'août 2015

#### Indice des Prix Agricoles à la Production

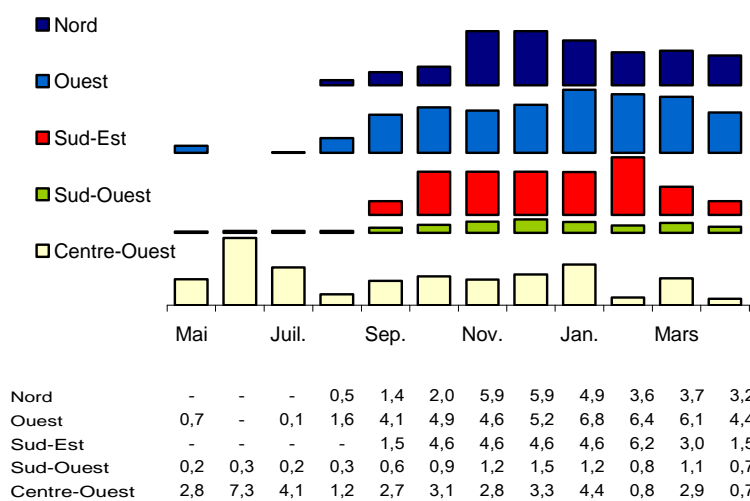


Source : Agreste - INSEE

#### Calendriers des bassins de production de poireau

Production de la campagne 2016-17  
Etabli au 01-Sep-2016

unité : 1000 t

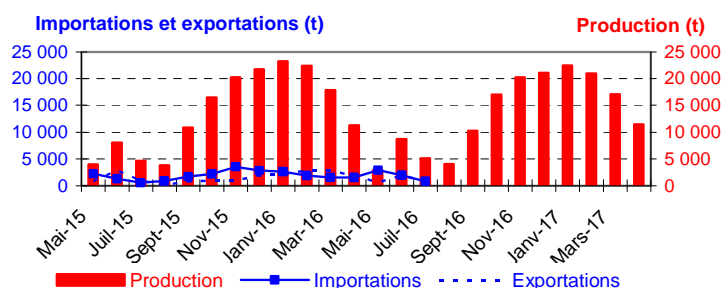


Source : Agreste

### Mise en perspective : Importations soutenues sur les 3 premiers mois de la campagne

#### Production et commerce extérieur de poireau

Etabli au 01-Sep-2016    Campagne 2015-16 et 2016-17



Source : Douanes et estimations SSP

#### Commerce extérieur de la France en 2015

| Situation au 01-Sep-2016 | Quantité (tonnes) |              |         |
|--------------------------|-------------------|--------------|---------|
|                          | Importations      | Exportations | Solde   |
| Monde                    | 23 460            | 20 883       | -2 577  |
| UE à 28                  | 19 239            | 18 541       | -698    |
| Belgique                 | 14 051            | 2 054        | -11 997 |
| Pologne                  | 2                 | 2 330        | 2 328   |
| Allemagne                | 794               | 2 327        | 1 533   |
| Espagne                  | 1 374             | 5 759        | 4 384   |
| Royaume Uni              | 9                 | 1 049        | 1 040   |
| Pays Bas                 | 1 690             | 83           | -1 606  |

Source : Douanes

## Production et surface

### Les faits marquants : Baisse des surfaces attendue dans les bassins Ouest et Centre-Ouest

#### Surface : 4 880 ha (- 3 %)

L'érosion des surfaces implantées en poireau se poursuit. Après une baisse de 2 % des superficies au cours de la campagne 2015-2016, la campagne 2016-2017 subirait un repli de 3 %. Dans le bassin Ouest, premier bassin en terme de surface, la région Basse-Normandie accuserait un repli marqué sur un an et par rapport aux cinq dernières campagnes, respectivement de 11 % et 15 %. Le bassin du Centre-Ouest voit ses surfaces se réduire de 2 % sur un an et de 13 % par rapport à la moyenne quinquennale.

#### Production : 161 300 t (- 2 %)

Les prévisions de production nationale sont à la baisse, avec toutefois des évolutions contrastées selon les bassins. Les récoltes nationales seraient en retrait de 2 % sur un an et de 1 % par rapport aux cinq dernières campagnes. Les volumes annuels du

bassin Centre-Ouest progresseraient de 4 % sur un an. La récolte serait toutefois en repli par rapport à la moyenne 2011-2015, en lien avec une diminution des surfaces de ce bassin. Le bassin Ouest qui connaîtra une montée saisonnière de sa récolte au cours des prochains mois enregistrerait également une hausse de la production de 7 %. En revanche, la récolte s'inscrirait en retrait sur un an pour le bassin Nord, touché par les excès d'eau qui ont provoqué des destructions de parcelles. Le bassin Sud-Est pourrait être pénalisé par une baisse des rendements.

#### Calendrier de production

Les récoltes estivales, correspondant toujours à des volumes modestes sur cette partie de la campagne, ont été supérieures à celles de la campagne 2015-2016. Selon les prévisions, un repli de la production mensuelle pourrait en revanche intervenir à la fin de l'automne et durant la période hivernale, en comparaison de la campagne 2015-2016.

### Les indicateurs : Une production nationale en retrait avec des évolutions par bassin contrastées

Campagne de production 2016 (mai 2016 à avril 2017)

Unités : surface : ha production : t

| Estimations au 01-Sep-2016           | Nord   | Ouest  | Sud Est | Sud Ouest | Centre Ouest | Autres bassins | France         |
|--------------------------------------|--------|--------|---------|-----------|--------------|----------------|----------------|
| <b>Surface</b> Surface en production | 1 015  | 1 378  | 703     | 299       | 1 224        | 266            | <b>4 885</b>   |
| Evol 1 an                            | -1 %   | -8 %   | 0 %     | 1 %       | -2 %         | ///            | <b>-3 %</b>    |
| Evol Moy 5 ans                       | 6%     | -11%   | -2%     | -4%       | -13%         | ///            | <b>-7%</b>     |
| <b>Production</b> Total production   | 27 989 | 47 873 | 25 895  | 8 924     | 41 461       | 9 154          | <b>161 296</b> |
| Evol 1 an                            | -10 %  | 7 %    | -16 %   | -1 %      | 4 %          | ///            | <b>-2 %</b>    |
| Evol Moy 5 ans                       | -3%    | -1%    | 1%      | 10%       | -4%          | ///            | <b>-1%</b>     |

Source : Agreste

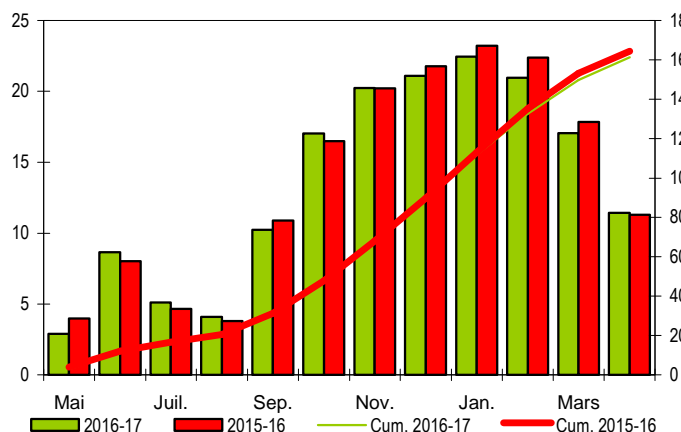
### Mises en perspective : Les arrachages estivaux sont supérieurs à ceux de la campagne 2015-2016

#### Calendrier national de production de poireau

Production et cumul campagnes 2015-2016 et 2016-2017

Etabli au 01-Sep-2016

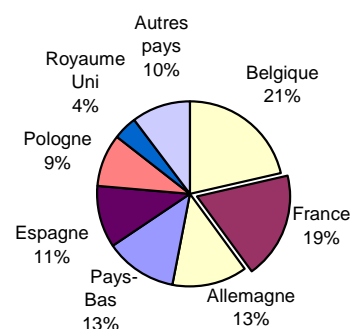
unité : 1000 t



Source : Agreste

#### Production européenne de poireau en 2013

Total : 848 (1000 tonnes)



Source : Eurostat et estimations SSP

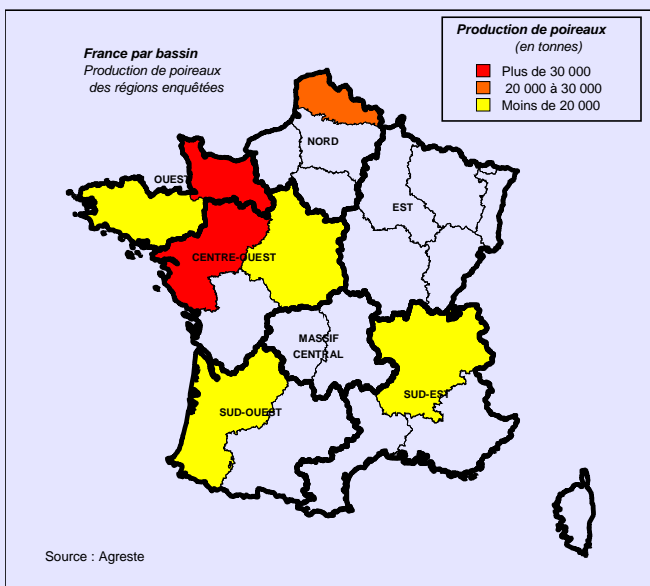
## Méthodologie

Les données de conjoncture légumière (surfaces, productions et calendriers) sont fournies selon le découpage par bassins de production représenté sur la carte ci-dessous. Les régions non enquêtées au sein d'un bassin sont estimées en appliquant aux données de la Statistique Agricole Annuelle (SAA) l'évolution moyenne des régions enquêtées du bassin. Quand un bassin n'est pas enquêté, l'estimation est fournie par les données de la SAA corrigées par l'évolution moyenne des bassins enquêtés.

L'enquête de conjoncture "**Poireau**" porte sur 7 régions réparties dans 5 bassins de production :

- **NORD** : La région Nord-Pas-de-Calais représente 13 % de la production nationale ;
- **OUEST** : Les régions Basse-Normandie, Bretagne représentent 28 % de la production nationale ;
- **CENTRE-OUEST** : Les régions Centre, Pays-de-la-Loire représentent 25 % de la production nationale ;
- **SUD-OUEST** : La région Aquitaine représente 4 % de la production nationale ;
- **SUD-EST** : La région Rhône-Alpes représente 13 % de la production nationale.

L'ensemble de ces régions représente en 2014, 83 % de la production française de poireau.



| Composition des bassins de production |  |
|---------------------------------------|--|
| Bassin                                | Région   |
| Centre-Ouest                          | Centre, Pays-de-la-Loire, Poitou-Charentes                           |
| Est                                   | Alsace, Bourgogne, Champagne-Ardenne, Franche-Comté, Lorraine        |
| Massif-Central                        | Auvergne, Limousin   |
| Nord                                  | Haute-Normandie, Ile-de-France, Nord-Pas-de-Calais, Picardie         |
| Ouest                                 | Basse-Normandie, Bretagne  |
| Sud-Est                               | Corse, Languedoc-Roussillon, Provence-Alpes-Côte d'Azur, Rhône-Alpes |
| Sud-Ouest                             | Aquitaine, Midi-Pyrénées   |

Les données de conjoncture légumière sont publiées en se fondant sur l'hypothèse que le reste de la saison ne connaîtra pas d'événements particuliers susceptibles d'affecter la récolte finale.

### Calendrier de publication des infos rapides - Poireau :

Juin - septembre - novembre - janvier - mars

## Pour en savoir plus

Toutes les séries conjoncturelles publiées pour le thème de cette Infos Rapides sont présentes dans l'espace « Données en ligne » du site Internet de la statistique agricole :

[www.agreste.agriculture.gouv.fr](http://www.agreste.agriculture.gouv.fr)



## Agreste : la statistique agricole

Ministère de l'Agriculture, de l'Agroalimentaire et de la Forêt  
Secrétariat Général

**SERVICE DE LA STATISTIQUE ET DE LA PROSPECTIVE**

3, rue Barbet de Jouy 75349 07 SP  
Site Internet : [www.agreste.agriculture.gouv.fr](http://www.agreste.agriculture.gouv.fr)

Directrice de la publication : Béatrice Sédillot  
Rédacteur : Sylvie Bernadet  
Composition : SSP  
Dépôt légal : à parution

© Agreste 2016

Cette publication est disponible à parution sur le site Internet de la statistique agricole

<http://www.agreste.agriculture.gouv.fr> (dans la rubrique Conjoncture)