



Octobre 2014

Infos rapides

Prairies — n° 7/7

Les prairies vues par ISOP en octobre 2014

En cette fin de campagne, la production cumulée d'herbe au 20 octobre est supérieure à la production de référence, l'indice ISOP atteignant 126% sur l'ensemble du territoire. Si, en fin d'été, la pousse a montré un léger fléchissement par rapport aux deux mois précédents, la pousse mensuelle est conforme à la norme et la pousse comprise entre le 20 juin et le 20 octobre est pour la première fois en trois ans très supérieure à la pousse de référence à la même période.

Sommaire

Situation du mois	page 2
Des conditions climatiques encore favorables à la production sur la majeure partie du pays	
Bilan de la campagne	page 3
Un niveau de production supérieur à la référence	

Sources et définitions page 4

Pour en savoir plus page 4

Situation du mois

Les faits marquants : des conditions climatiques encore favorables à la production sur la majeure partie du pays

Au 20 octobre, la production cumulée des prairies permanentes est estimée à près de 126 % de la production de référence à la même période. Elle diminue de 2 points par rapport au mois précédent mais est normale à excédentaire sur l'ensemble du pays, à l'exception d'une dizaine de régions fourragères, si-

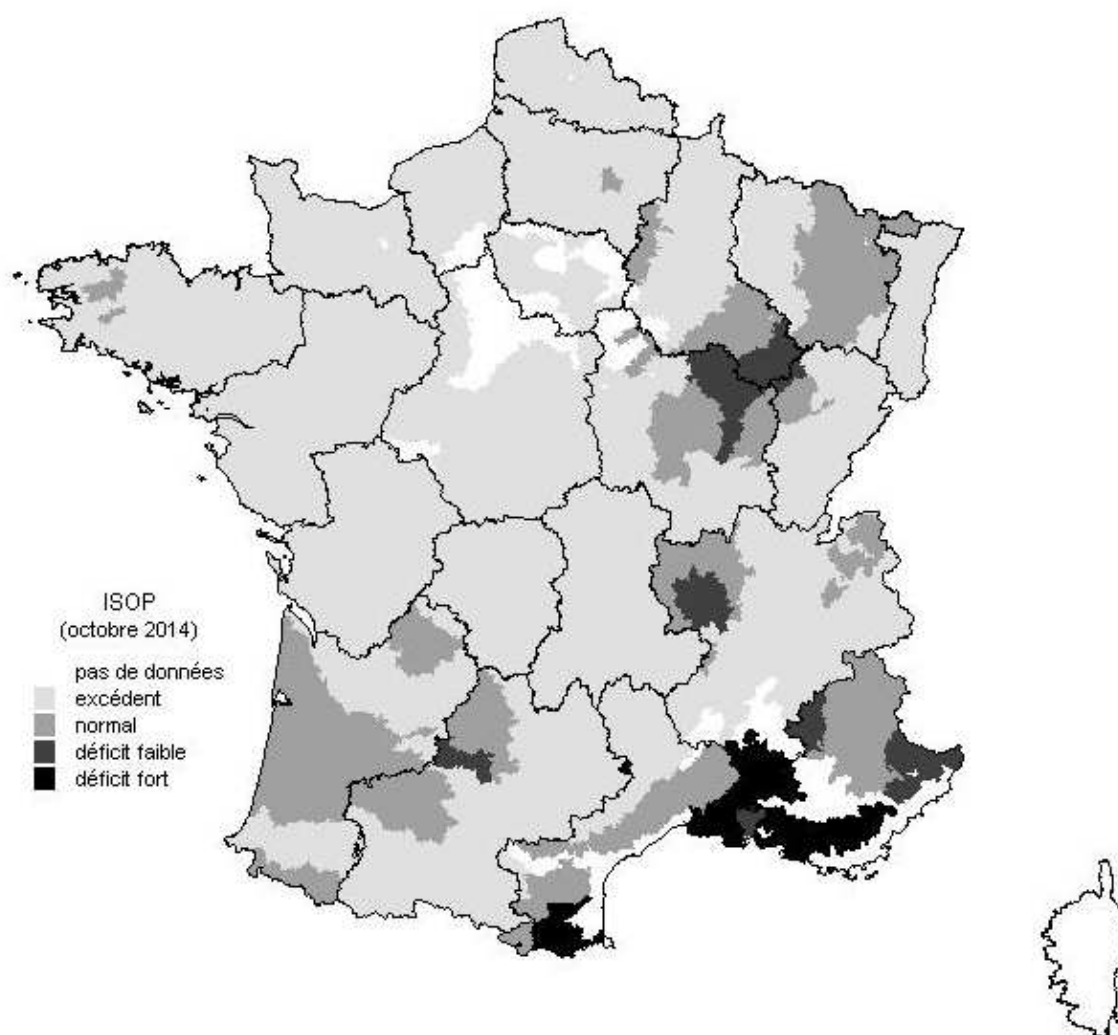
tuées principalement dans l'Est. Cet indice de production, qui clôt la campagne, reste élevé.

La production s'est donc globalement maintenue en octobre. Cependant, sur le mois écoulé, les régions fourragères situées à l'Ouest d'un axe Saint-Malo - Narbonne ont en général une pousse inférieure à la pousse mensuelle de référence.

Les indicateurs

Indicateur de rendement des prairies permanentes au 20 octobre 2014

(Source : Agreste – ISOP – Météo-France – INRA)



L'indicateur de rendement d'ISOP, à une date donnée, est égal au rapport entre le rendement cumulé à cette date depuis le début de l'année et le rendement cumulé moyen à la même date calculé sur la période de référence 1982-2009. Ce rapport est inférieur à 75% pour un déficit important, compris entre 75 et 90% pour un déficit faible, compris entre 90 et 110% pour une situation normale et supérieur à 110% pour un excédent

Bilan de la campagne

Les faits marquants : un niveau de production supérieur à la référence

La courbe de la production cumulée de cette campagne est relativement atypique par rapport à la courbe de production cumulée de référence. La première moitié de la campagne, pourtant proche de la référence, a été marquée par le contraste d'une production normale à excédentaire à l'Ouest et souvent faiblement à fortement déficitaire à l'Est, où le printemps sec a réduit le potentiel productif des prairies.

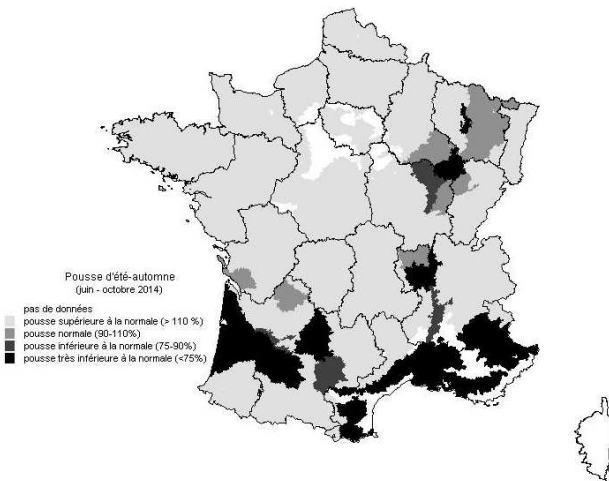
A partir de juillet, les pluies régulières et abondantes sur le territoire, alliées à des températures plutôt clé-

mentes, ont permis de maintenir un haut niveau de production et les régions fourragères du Nord-Est ont pu amorcer un rattrapage de production. La courbe se détache alors nettement de la référence. La production devient supérieure à la production de référence grâce à une production d'été-automne très excédentaire par rapport à la pousse de référence à la même période. Toutes les régions, à l'exception de Provence-Alpes-Côte d'Azur, finissent la campagne avec une pousse cumulée supérieure à la référence.

Les indicateurs

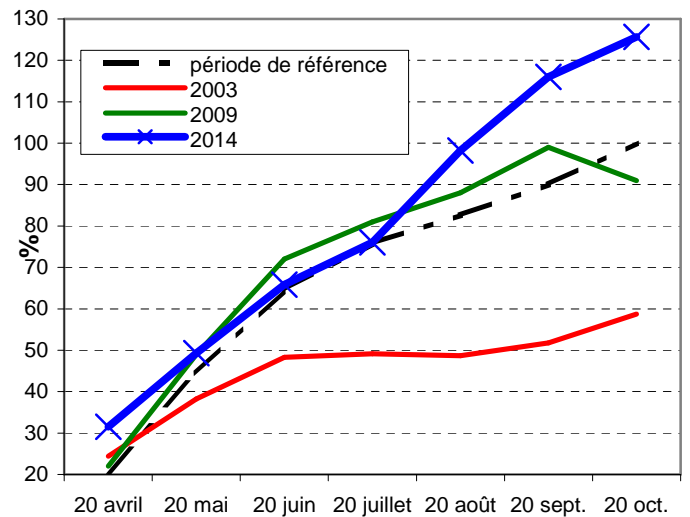
Pousse d'été-automne (de juin à octobre) par rapport à la pousse d'été-automne de référence (de juin à octobre)

(Source : Agreste – ISOP – Météo-France – INRA)



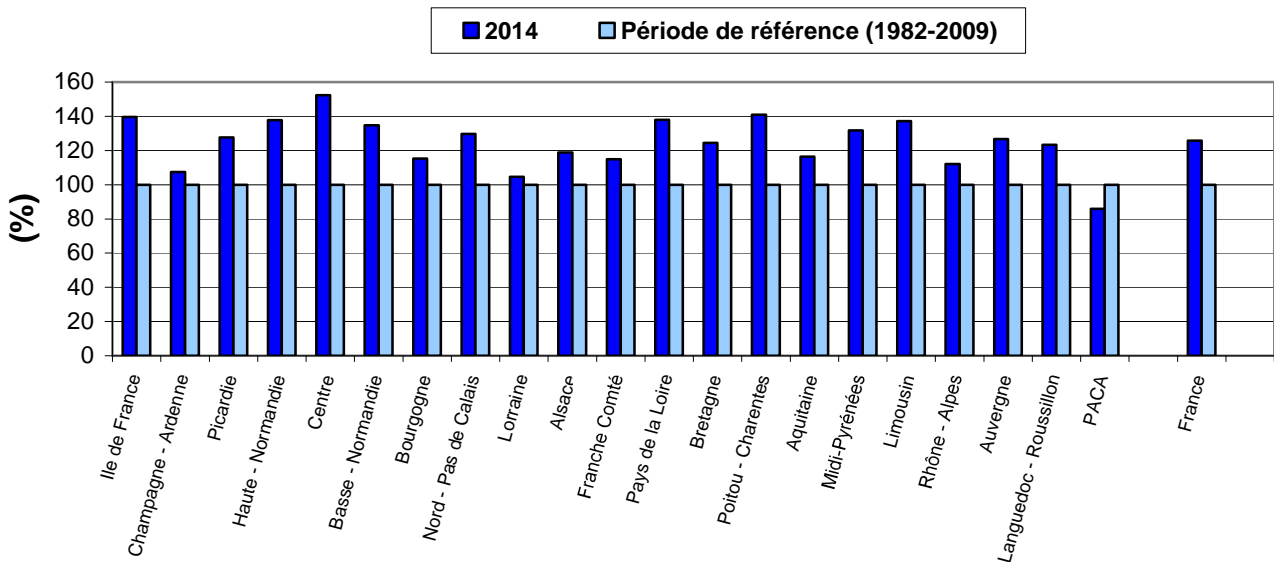
Evolution des taux de réalisation de la pousse des prairies permanentes

(Source : Agreste – ISOP – Météo-France – INRA)



Mises en perspective

Part de la pousse cumulée en octobre en pourcentage de la pousse annuelle de référence



Sources et définitions

Le système ISOP - Informations et Suivi Objectif des Prairies - fournit des estimations de rendement des prairies temporaires et permanentes productives à l'échelle de la région fourragère à partir d'un modèle de simulation (STICS-Prairies). Il est opérationnel sur la France métropolitaine, hors pourtour méditerranéen et petite couronne parisienne. Le système ISOP calcule les quantités de matière sèche cumulée par hectare au pas de temps journalier sur 228 régions fourragères au total. Les simulations sont effectuées lorsque un type de prairies donné – permanentes ou temporaires - couvre plus de 7 000 hectares par région fourragère et 2000 ha pour les départements du pourtour méditerranéen. Les prairies productives situées au dessus de 1000 mètres peuvent parfois être moins bien représentées à l'échelle des régions fourragères. Le système ne simule pas l'état des sols, ni les inondations, quelles que soient leur durée et leurs causes. Ainsi, la production estimée, en fonction des conditions pédo-climatiques locales, n'est pas forcément exploitable en totalité. Les résultats de simulation sont extraits au 20 de chaque mois par région fourragère, entre mars et octobre, sous forme d'un rapport à la normale correspondant à la moyenne calculée sur la période 1982-2009.

A partir de 2007, une nouvelle version d'ISOP a été développée. Elle intègre de nouvelles données météorologiques permettant de prendre en compte des événements climatiques plus localisés. En 2010, les simulations ont été étendues aux départements du pourtour méditerranéen. Les rendements de référence sont à présent calculés sur une période de 29 années de 1982 à 2009 (1982 à 2006 dans l'ancienne version).

ISOP est le fruit d'une étroite collaboration entre Météo-France, l'INRA et le SSP.

Pour en savoir plus

- Les publications AGRESTE :

« Informations et Suivi Objectif des Prairies – guide d'utilisation », Chiffres et Données Agriculture n°134, mars 2001.

« Les prairies en 1998 », Chiffres et Données Agriculture n°128, décembre 2000.

- Des données complémentaires au thème de cette Infos Rapides sont présentes dans l'espace « Données en ligne » du site Internet de la statistique agricole :

www.agreste.agriculture.gouv.fr

On y trouve notamment :

- les données historiques (jusqu'à N-1) concernant la production et les surfaces des prairies dans la rubrique « Statistique Agricole Annuelle ».

- pour l'année N, les données sur les grandes cultures, y compris le maïs fourrage, dans la rubrique « conjoncture agricole » sous le thème « Grandes cultures et fourrages ».



Agreste : la statistique agricole

Ministère de l'Agriculture, de l'Agroalimentaire et de la Forêt
Secrétariat Général

SERVICE DE LA STATISTIQUE ET DE LA PROSPECTIVE
12 rue Henri Rol-Tanguy - TSA 70007 - 93555 MONTREUIL SOUS BOIS Cedex
Tél : 01.49.55.85.85 – site Internet : www.agreste.agriculture.gouv.fr

Directrice de la publication : Béatrice Sédillot
Rédacteur : Laurence Grassart
Composition : SSP
Dépôt légal : à parution

© Agreste 2014

Cette publication est disponible à parution sur le site Internet de la statistique agricole
<http://www.agreste.agriculture.gouv.fr> (dans la rubrique Conjoncture)