



mars 2018 - n° 2018 - 037

Infos rapides

Poireau - 3/3

Une production de poireaux confirmée en nette hausse pour la campagne 2017-2018 sur un an et par rapport à 2012-2016

Selon les estimations établies au 1er mars 2018, les surfaces nationales implantées en poireaux de la campagne 2017-2018 progresseraient de 2 % sur un an et seraient en repli de 3 % par rapport à la moyenne 2012-2016. La production nationale (163 950 tonnes) est confirmée en hausse de 5 % sur un an et de 3 % par rapport à la moyenne 2012-2016. La récolte automnale et hivernale, succédant à la récolte de poireau primeur, a bénéficié de bonnes conditions de développement avec des rendements en hausse. Les périodes de gel et de neige qui ont sévi sur l'ensemble de l'Europe en février ont toutefois freiné les arrachages.

Avec une campagne de poireau primeur précoce mais concurrencée par les légumes d'été au cours du printemps et de l'été 2017, les cours ont démarré la campagne en dessous des prix de la campagne précédente et très en dessous des cours de la moyenne des cinq dernières années. Avec la montée en puissance de la récolte automnale et hivernale, en hausse sur un an, et compte tenu d'une météo douce qui freine la consommation, les cours ont peiné à rattraper le niveau de la moyenne 2012-2016. Les mois de janvier et février n'ont pas dérogé à cette tendance malgré des évolutions contrastées des prix au cours de ces deux derniers mois en raison des volumes d'offre disponibles et des effets de la météo.



Les prévisions de production de poireaux sont estimées à partir d'échantillons régionaux d'observations quantitatives et qualitatives, provenant de sources multiples. Elles sont publiées en se fondant sur l'hypothèse que le reste de la saison ne connaîtra pas d'événements particuliers susceptibles d'affecter la récolte finale. Les dernières prévisions ont été arrêtées au 1^{er} mars, sur la base de données transmises fin février.

Les faits marquants : Des évolutions de prix contrastées pour le poireau en début d'année 2018

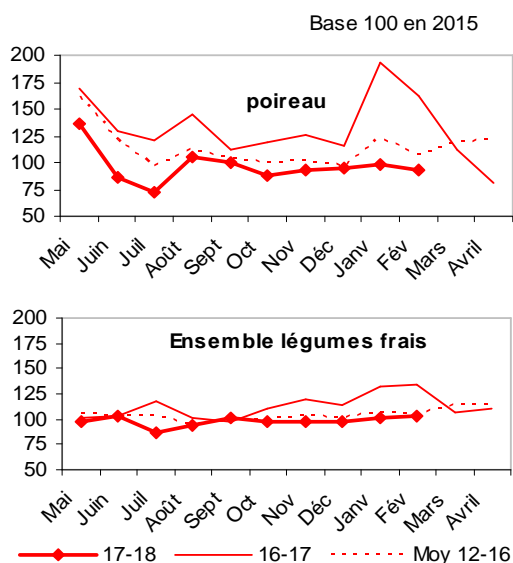
Après une campagne 2016-2017, marquée par des cours du poireau situés nettement au-dessus de la moyenne des cinq dernières campagnes, les prix de la campagne 2017-2018 se maintiennent, en moyenne mensuelle, en dessous de ceux de la période 2012-2016. Au printemps et à l'été 2017, la commercialisation s'est avérée difficile face à une demande tournée précocement vers les légumes d'été. Après le regain de fermeté d'août en lien avec la fin de la campagne primeur, les cours se sont infléchis à la baisse tout au long de la récolte automnale, dans un contexte d'automne doux peu stimulant pour la consommation et de forte concurrence belge. Si les prix ont rejoint le niveau de la moyenne 2012-2016 en décembre, ils s'inscrivent en janvier et février respectivement 20 et 13 % en dessous de la moyenne 2012-2016, marqués

toutefois par des évolutions contrastées au fil des semaines. Les prix en forte hausse début janvier 2018 se sont ensuite nettement infléchis à la baisse, en raison de l'excès de l'offre favorisé par un temps doux et d'une demande insuffisante pour l'absorber. Puis, les épisodes de neige et de gel de courant février sur l'ensemble de l'Europe, ont rendu plus difficiles les arrachages ainsi que l'acheminement et l'écoulement de la marchandise, et les prix se sont appréciés. Le décollage des cours n'a été toutefois que temporaire malgré une demande bien stimulée par une météo hivernale.

Entre mai 2017 et janvier 2018, les importations (18 130 tonnes), dont presque les deux tiers proviennent de Belgique, ont diminué de 2 % sur un an et les exportations (9 060 tonnes) ont augmenté de 3 %. Le déficit des échanges s'est réduit de 7 % sur un an.

Les indicateurs : Des prix qui restent en moyenne en dessous des cours de la période 2012-2016

Indice des Prix Agricoles à la Production



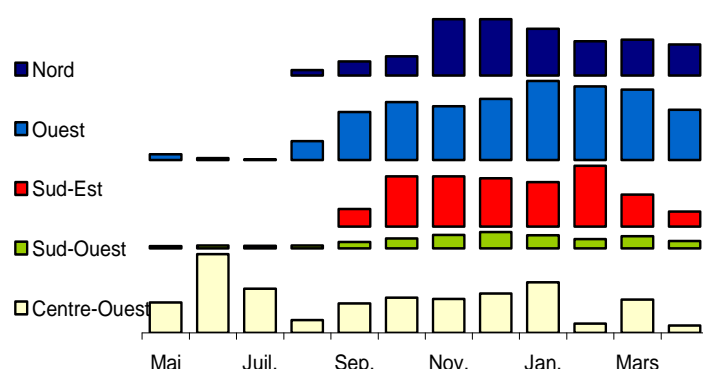
Source : Agreste - INSEE

Calendriers des bassins de production de poireau

Production de la campagne 2017-18

Etabli au 01-Mars-2018

unité : 1000 t



| Région | Mai | Juil. | Sep. | Nov. | Jan. | Mars |
|--------------|-----|-------|------|------|------|------|
| Nord | - | - | 0,5 | 1,2 | 1,7 | 4,9 |
| Ouest | 0,5 | 0,2 | 0,1 | 1,7 | 4,3 | 5,1 |
| Sud-Est | - | - | - | 1,6 | 4,4 | 4,3 |
| Sud-Ouest | 0,2 | 0,2 | 0,2 | 0,5 | 0,9 | 1,2 |
| Centre-Ouest | 2,7 | 6,9 | 3,9 | 1,1 | 2,6 | 3,1 |

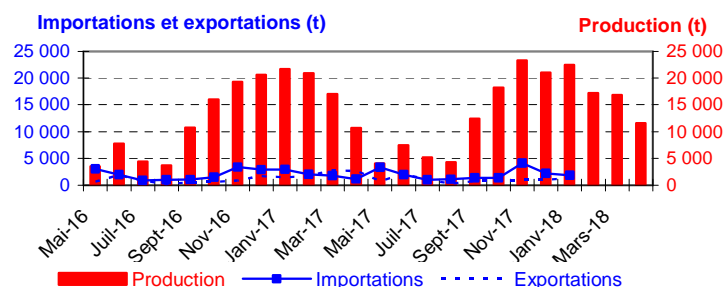
Source : Agreste

Mise en perspective : Des importations en nette baisse sur un an en décembre 2017 et janvier 2018

Production et commerce extérieur de poireau

Etabli au 01-Mars-2018

Campagne 2016-17 et 2017-18



Source : Douanes et estimations SSP

Commerce extérieur de la France en 2017

| Situation au 01-Mars-2018 | Quantité (tonnes) | | |
|---------------------------|-------------------|--------------|---------|
| | Importations | Exportations | Solde |
| Monde | 24 204 | 16 325 | -7 879 |
| UE à 28 | 19 894 | 14 497 | -5 397 |
| Belgique | 13 100 | 1 749 | -11 351 |
| Pologne | 324 | 1 901 | 1 577 |
| Allemagne | 501 | 1 382 | 881 |
| Espagne | 2 804 | 5 921 | 3 117 |
| Royaume Uni | 6 | 794 | 788 |
| Pays Bas | 1 886 | 363 | -1 523 |

Source : Douanes

Production et surface

Les faits marquants : La production de poireaux progresserait de 5 % sur un an

Les **surfaces nationales implantées en poireaux** (4 950 ha) au cours de la campagne 2017-2018, seraient en hausse de 2 % sur un an et en repli de 3 % par rapport à la moyenne 2012-2016. Les deux principaux bassins en termes de surface (bassins Ouest et Centre-Ouest) concentrent un peu plus de la moitié des surfaces. Les superficies progresseraient légèrement sur un an dans le bassin Ouest (+ 1 %) mais reculeraient de 7 % par rapport à 2012-2016. Dans le Centre-Ouest, elles augmenteraient de 5 % sur un an et serait en repli de 2 % par rapport à 2012-2016. Les surfaces du bassin Nord marqueraient un repli de 1 %.

Selon les prévisions établies au 1er mars 2018, la **production nationale de poireaux (163 950 tonnes)** est à nouveau légèrement révisée à la hausse et augmenterait de 5 % sur un an et de 3 % par rapport à la moyenne 2012-2016. La récolte progresserait

surtout vivement dans le Centre-Ouest en lien avec la hausse des surfaces. En début de campagne le développement des plants avait été retardé par quelques coups de chaud. Les températures plus fraîches en août puis un automne doux et pluvieux ont permis le grossissement des poireaux. Le poireau a par la suite bénéficié de bonnes conditions de développement et d'arrachage malgré quelques épisodes de froid en automne, et les épisodes très pluvieux de décembre. Après un mois de janvier très doux et favorable au développement végétatif, les épisodes neigeux et les températures très froides de février ont ralenti les arrachages.

De ce fait, février 2018 enregistre une baisse des arrachages sur un an en raison des épisodes de gel. Jusqu'en janvier, les volumes de poireaux récoltés avaient été supérieurs à ceux de 2016-2017, avec notamment une nette progression en novembre.

Les indicateurs : La production des deux principaux bassins est en hausse sur un an et par rapport à 2012-2016

Campagne de production 2017 (mai 2017 à avril 2018)

Unités : surface : ha production : t

| Estimations au 01-Mars-2018 | Nord | Ouest | Sud Est | Sud Ouest | Centre Ouest | Autres bassins | France |
|-----------------------------|--------|--------|---------|-----------|--------------|----------------|----------------|
| Surface | | | | | | | |
| Surface en production | 989 | 1 387 | 703 | 299 | 1 303 | 268 | 4 949 |
| Evol 1 an | -1 % | 1 % | 4 % | 0 % | 5 % | /// | 2 % |
| Evol Moy 5 ans | 2% | -7% | 0% | -4% | -2% | /// | -3% |
| Production | | | | | | | |
| Total production | 27 081 | 49 305 | 25 412 | 8 562 | 45 334 | 8 253 | 163 947 |
| Evol 1 an | 3 % | 7 % | -10 % | 0 % | 16 % | /// | 5 % |
| Evol Moy 5 ans | -2% | 5% | -4% | 3% | 9% | /// | 3% |

Source : Agreste

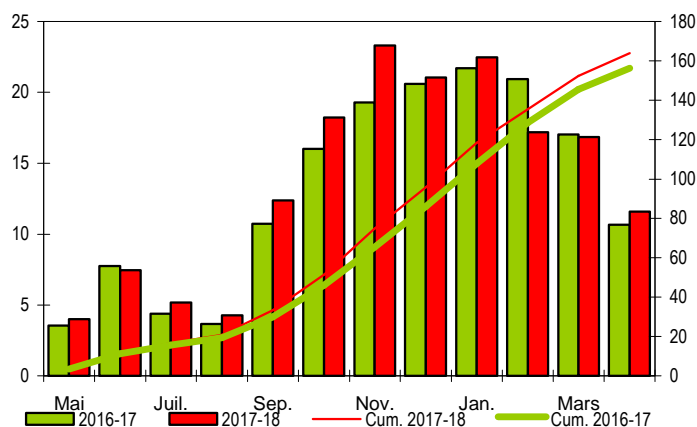
Mises en perspective : En février, les arrachages de poireau sont inférieurs à ceux de février 2017

Calendrier national de production de poireau

Production et cumul campagnes 2016-2017 et 2017-2018

Etabli au 01-Mars-2018

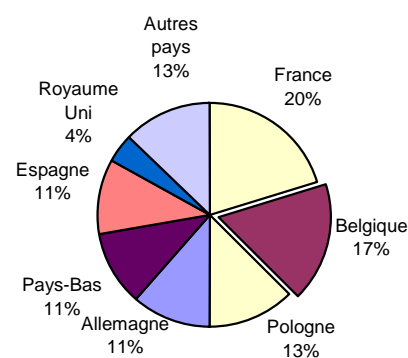
unité : 1000 t



Source : Agreste

Production européenne de poireau en 2016

Total : 758 (1000 tonnes)



Source : Eurostat et estimations SSP

Méthodologie

Les données de conjoncture légumière (surfaces, productions et calendriers) sont fournies selon le découpage par bassins de production représenté sur la carte ci-dessous. Les régions non enquêtées au sein d'un bassin sont estimées en appliquant aux données de la Statistique Agricole Annuelle (SAA) l'évolution moyenne des régions enquêtées du bassin. Quand un bassin n'est pas enquêté, l'estimation est fournie par les données de la SAA corrigées par l'évolution moyenne des bassins enquêtés.

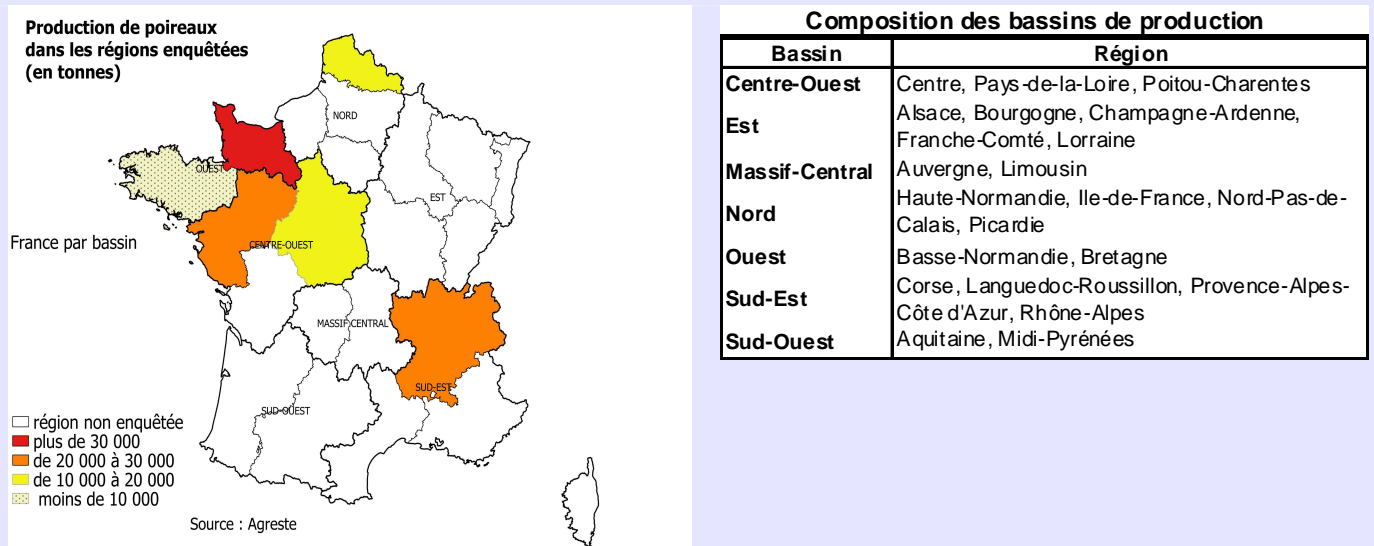
Le niveau d'observation reste l'ancienne région (nomenclature en 22 régions) car le découpage retenu pour les bassins s'appuie sur des critères climatiques.

L'enquête de conjoncture "Poireau" porte sur 7 régions réparties dans 5 bassins de production :

- **NORD** : La région Nord-Pas-de-Calais représente 12 % de la production nationale ;
- **OUEST** : Les régions Basse-Normandie, Bretagne représentent 30 % de la production nationale ;
- **CENTRE-OUEST** : Les régions Centre, Pays-de-la-Loire représentent 23 % de la production nationale ;
- **SUD-EST** : La région Rhône-Alpes représente 14 % de la production nationale.

L'ensemble de ces régions représente en 2016, 79 % de la production française de poireau.

Définition crise conjoncturelle : consulter le [site RNM de FranceAgriMer rubrique indicateurs de marchés](#)



Nouveau calendrier de publication des infos rapides - Poireau :
janvier - mars - octobre

Pour en savoir plus

Toutes les séries conjoncturelles publiées pour le thème de cette Infos Rapides sont présentes dans l'espace « Données en ligne » du site Internet de la statistique agricole :

www.agreste.agriculture.gouv.fr



MINISTÈRE
DE L'AGRICULTURE
ET DE
L'ALIMENTATION

Agreste : la statistique agricole

Ministère de l'Agriculture et de l'Alimentation
Secrétariat Général
SERVICE DE LA STATISTIQUE ET DE LA PROSPECTIVE
3 rue Barbet de Jouy - 75349 Paris 07 SP
Site Internet : www.agreste.agriculture.gouv.fr

Directrice de la publication : Béatrice Sédillot
Rédacteur : Sylvie Bernadet
Composition : SSP
Dépôt légal : à parution

© Agreste 2018

Cette publication est disponible à parution sur le site Internet de la statistique agricole
<http://www.agreste.agriculture.gouv.fr> (dans la rubrique Conjoncture)