



septembre 2018 - n° 2018 - 135

Infos rapides

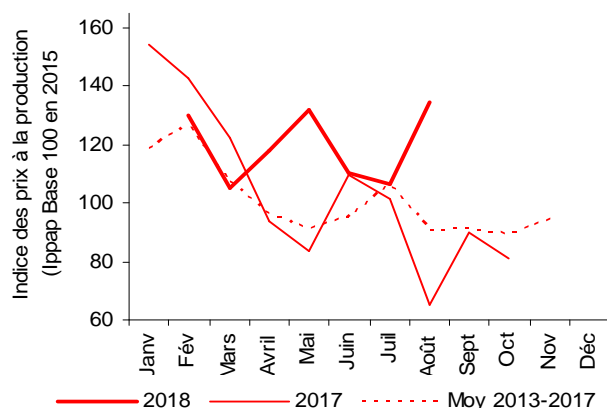
Concombre - 2/3

Envolée des cours du concombre en août 2018, en lien avec de moindres récoltes

Selon les estimations au 1er septembre 2018, les surfaces nationales implantées en concombre de la campagne 2018 (553 ha) seraient en baisse de 5% sur un an et de 2% par rapport à la moyenne 2013-2017. La production de concombres (128 420 tonnes) diminuerait de 4% par rapport à 2017 mais resterait un peu supérieure à la moyenne des cinq dernières années. Les cultures ont pâti du manque d'ensoleillement en début de campagne puis, en été, les fortes hausses de température ont accéléré le développement des concombres et fragilisé partiellement les plants. En juillet, les cours étaient proches de la moyenne 2013-2017. Ils se sont ensuite envolés en août (+ 48% par rapport à la moyenne 2013-2017), en raison d'une offre en retrait et d'une concurrence étrangère moins marquée, dans un contexte de demande bien présente.

Prix agricole à la production

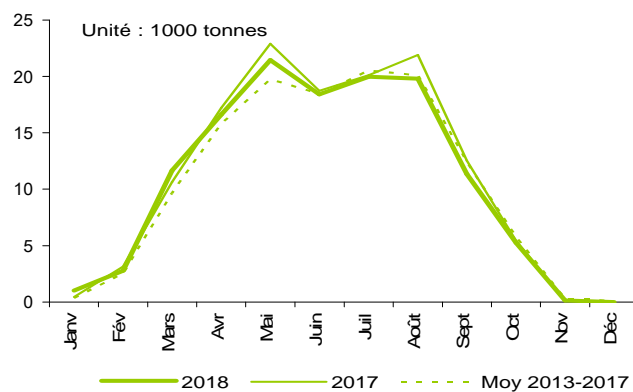
Cours très soutenus pour le concombre en août 2018



Source : Agreste - Insee

Production nationale de concombres

Une production estivale en repli sur un an et par rapport à la moyenne 2013-2017



Source : Agreste



Les prévisions de production de concombres sont estimées à partir d'échantillons régionaux d'observations quantitatives et qualitatives, provenant de sources multiples. Elles sont publiées en se fondant sur l'hypothèse que le reste de la saison ne connaîtra pas d'événements particuliers susceptibles d'affecter la récolte finale. Les dernières prévisions ont été arrêtées au 1^{er} septembre sur la base de données transmises fin août.

Les faits marquants

Envolée des cours du concombre en août 2018

En tout début de campagne, le concombre a été desservi par un manque d'offre lié aux conditions météorologiques, à la concurrence du concombre espagnol et une demande peu présente. En mars, alors que les apports augmentent traditionnellement dans tous les bassins de production, sans décalage concomitant de la consommation, les cours se sont infléchis à la baisse pour se situer 2 % en dessous des cours de la moyenne 2013-2017.

Par la suite, les épisodes où la météo redevient plus clémente ont dynamisé la demande dans un contexte d'offre moins abondante que celle de 2017. Le concombre a profité du retard végétatif des autres légumes d'été. Après l'envol des prix en mai 2018, (58 % au-dessus des cours de mai 2017 et 45 % au-dessus de la moyenne 2013-2017), les prix ont décéléré à partir de juin avec l'augmentation des

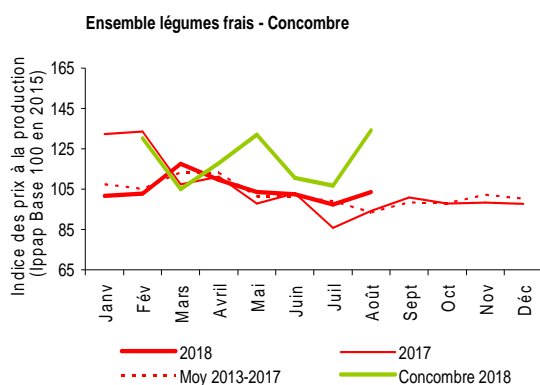
apports pour se rapprocher de la moyenne 2013-2017. En août, en raison d'une offre plus restreinte, fragilisée en partie par les coups de chaud alors que la demande est bien présente pour les légumes à forte teneur en eau et que la concurrence espagnole et hollandaise est moins vive depuis juin, les prix gagnent nettement en fermeté (+ 48 % au-dessus des cours de la moyenne 2013-2017 et + 207 % au-dessus des prix d'août 2017). En août 2017, les excédents de concombre avaient entraîné une forte chute des prix et une crise conjoncturelle.

De janvier à juillet 2018, les importations (45 500 tonnes) ont diminué de 4 % sur un an et les exportations (6 000 tonnes) de 44 %. Le déficit des échanges s'est creusé de 8 % sur la période.

Les indicateurs

En août 2018, des cours du concombre supérieurs à ceux de l'ensemble légumes frais

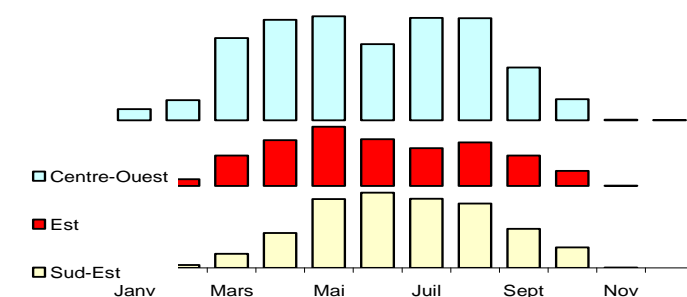
Prix agricoles à la production



Calendriers régionaux de production de concombres

Production de la campagne 2018
Etabli au 01-Sep-2018

unité : 1000 t



	Janv	Mars	Mai	Juil	Sept	Nov
Centre-Ouest	1	2	6	8	8	4
Est	0	1	2	3	4	3
Sud-Est	0	1	2	3	4	3

Source : Agreste

Mise en perspective

Les importations de concombres sont en repli sur un an sur les sept premiers mois de 2018

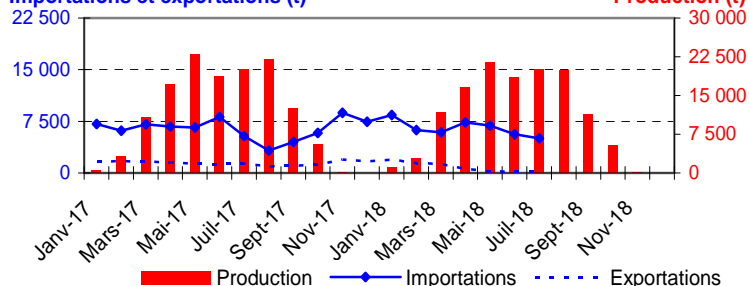
Production et commerce extérieur de concombre

Etabli au 01-Sep-2018

Années 2017 et 2018

Importations et exportations (t)

Production (t)



Commerce extérieur de la France en 2017

Situation au	Quantité (tonnes)		
	01-Sep-2018	Importations	Exportations
Monde	76 888	17 361	-59 527
U.E. à 28	66 578	10 948	-55 630
Pays-Tiers	10 309	6 413	-3 897
Espagne	49 563	158	-49 406
Pays-Bas	10 643	90	-10 553
Belgique	3 589	6 700	3 111
Allemagne	2 335	1 645	-690

Source : Douanes

Production et surface

Les faits marquants

Une production de concombres 2018 révisée à la baisse sur un an

Selon les estimations au 1er septembre 2018, **les surfaces implantées en concombre** (553 ha) seraient en baisse de 5 % en 2018 par rapport à la campagne précédente, et de 2 % par rapport à la moyenne 2013-2017. La diminution atteindrait 8 % sur un an dans le Sud-Est et 10 % dans le bassin du Centre-Ouest, le plus important en termes de production. Les surfaces de plein air restent très minoritaires. La culture sous serre chauffée est le principal mode de production dans les bassins du Centre-Ouest et de l'Est. Ces deux bassins représentent respectivement 34 et 18 % des surfaces nationales sous serre. Le bassin du Sud-Est est le deuxième bassin producteur, avec 27 % des surfaces françaises, tous modes de culture confondus.

La **production nationale de concombres** pour la campagne 2018 (128 420 tonnes) diminuerait de 4 %

sur un an en lien avec la baisse des surfaces mais se situerait au-dessus de la moyenne 2013-2017. La production a pâti du manque de luminosité et d'ensoleillement sur les premiers mois de la campagne. Les rotations en serres chauffées ont été moins nombreuses dans le Sud-Est, compte tenu du coût de l'énergie. Les vagues de chaleur estivales sur l'ensemble de la France ont ensuite accéléré le développement tout en fragilisant les plants. La pression sanitaire a été ressentie dans le Sud-Est, du fait de la chaleur et des pluies excessives. Dans les deux principaux bassins (Centre-Ouest et Sud-Est), la baisse de la récolte serait de 7 % sur un an et en revanche en progression dans le bassin Est.

En juillet, la récolte estivale est proche de celle de 2017 mais s'affiche en net retrait en août sur celle d'août 2017.

Les indicateurs

Des surfaces 2018 en repli sur un an et par rapport à la moyenne 2013-2017

Campagne de production 2018 (janvier à décembre)

Unités : surface : ha production : t

Estimations au 01-Sep-2018		Centre Ouest	Est	Sud Est	Autres bassins	France	Evol 1 an
Surface	Serre chauffée	159	88	56	76	379	-5%
	Serre froide	8	0	83	24	115	-7%
	Plein air	6	8	12	33	59	-3%
	Total surfaces	173	96	151	133	553	
	<i>Evol 1 an</i>	-10%	0%	-8%	///	-5%	
<i>Evol 5 ans</i>	-5%	0%	-8%	///	-2%		
Production	Total production	50 454	23 691	29 100	25 172	128 417	
	<i>Evol 1 an</i>	-7%	4%	-7%	///	-4%	
	<i>Evol 5 ans</i>	8%	5%	-7%	///	2%	

Source : Agreste

Mise en perspective ,

Une offre de concombres en repli sur un an en août 2018

Calendrier national de production de concombres

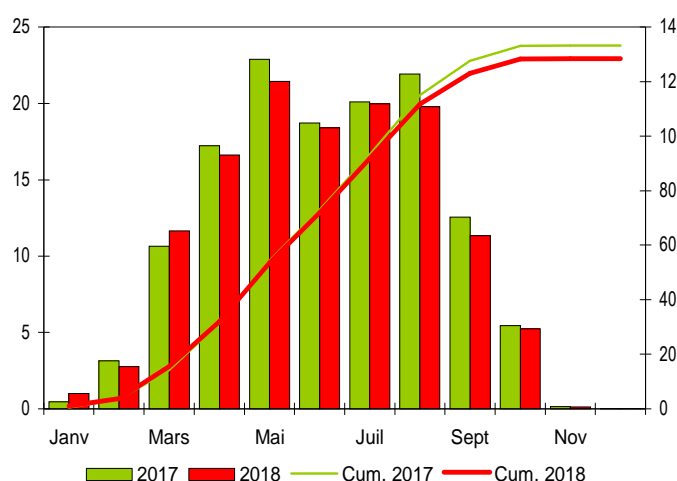
Production européenne de concombre en 2016

Production et cumul campagnes 2018 - 2017

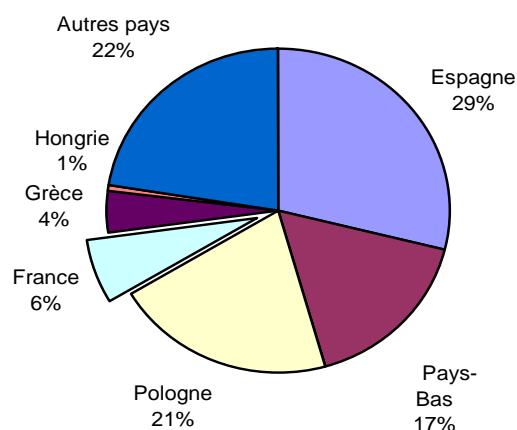
Total : 2 190 (1000 tonnes)

Etabli au 01-Sep-2018

unité : 1000 t



Source : Agreste



Source : Eurostat et estimations SSP

Méthodologie

Les données de conjoncture légumière (surfaces, productions et calendriers) sont fournies selon le découpage par bassins de production représenté sur la carte ci-dessous. Les régions non enquêtées au sein d'un bassin sont estimées en appliquant aux données de la Statistique Agricole Annuelle (SAA) l'évolution moyenne des régions enquêtées du bassin. Quand un bassin n'est pas enquêté, l'estimation est fournie par les données de la SAA corrigées par l'évolution moyenne des bassins enquêtés. Le niveau d'observation reste l'ancienne région (nomenclature en 22 régions) car le découpage retenu pour les bassins s'appuie sur des critères climatiques.

L'enquête de conjoncture "**Concombre**" porte sur 6 régions réparties dans 3 bassins de production :

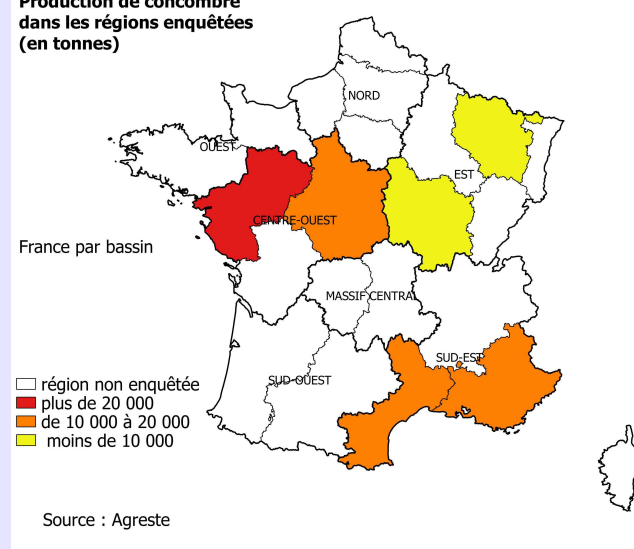
- CENTRE-OUEST : Les régions Centre et Pays-de-la-Loire représentent 38% de la production nationale ;
- EST : Les régions Bourgogne et Lorraine représentent 10 % de la production nationale ;
- SUD-EST : Les régions Languedoc-Roussillon et P.A.C.A. représentent 22 % de la production nationale

L'ensemble de ces régions représente en 2017, 70 % de la production française de concombre

La région Aquitaine n'est plus enquêtée à partir de la campagne 2018.

Définition crise conjoncturelle : consulter le [site RNM de FranceAgriMer rubrique indicateurs de marchés](#)

Production de concombre dans les régions enquêtées (en tonnes)



Composition des bassins de production

Bassin	Région
Centre-Ouest	Centre, Pays-de-la-Loire, Poitou-Charentes
Est	Alsace, Bourgogne, Champagne-Ardenne, Franche-Comté, Lorraine
Massif-Central	Auvergne, Limousin
Nord	Haute-Normandie, Ile-de-France, Nord-Pas-de-Calais, Picardie
Ouest	Basse-Normandie, Bretagne
Sud-Est	Corse, Languedoc-Roussillon, Provence-Alpes-Côte d'Azur, Rhône-Alpes
Sud-Ouest	Aquitaine, Midi-Pyrénées

Calendrier de publication des infos rapides - Concombre :

Juin - septembre- novembre

Pour en savoir plus

Toutes les séries conjoncturelles publiées pour le thème de cette Infos Rapides sont présentes dans l'espace « Données en ligne » du site Internet de la statistique agricole :

www.agreste.agriculture.gouv.fr



Agreste : la statistique agricole

Ministère de l'Agriculture et de l'Alimentation
Secrétariat Général
SERVICE DE LA STATISTIQUE ET DE LA PROSPECTIVE
3 rue Barbet de Jouy - 75349 Paris 07 SP
Site Internet : www.agreste.agriculture.gouv.fr

Directrice de la publication : Béatrice Sédillot
Rédacteur : Sylvie Bernadet
Composition : SSP
Dépôt légal : à parution

© Agreste 2018

Cette publication est disponible à parution sur le site Internet de la statistique agricole
<http://www.agreste.agriculture.gouv.fr> (dans la rubrique Conjoncture)