



octobre 2013

Infos rapides

Chicorée - N°2/5

Le marché actif et la production en baisse soutiennent les prix

Le niveau des prix parvient à progresser lors de la rentrée de septembre et à prolonger le rebond enregistré au mois d'août. Malgré la baisse de juillet, les cours se situent sur cette période très régulièrement au-dessus de la moyenne quinquennale.

Le début de la période de production hivernale est marqué par un nouveau recul des volumes disponibles. Malgré une bonne résistance des superficies, le mois d'octobre accroît le déficit de production enregistré depuis le début de la campagne par rapport à 2012/2013 et plus encore par rapport à la moyenne des campagnes précédentes.

Sommaire

Commercialisation	page 2
La hausse des prix du mois d'août se prolonge en septembre	
Production et surface	page 3
Le début de la production d'hiver accroît la baisse des volumes	

Méthodologie page 4

Pour en savoir plus page 4

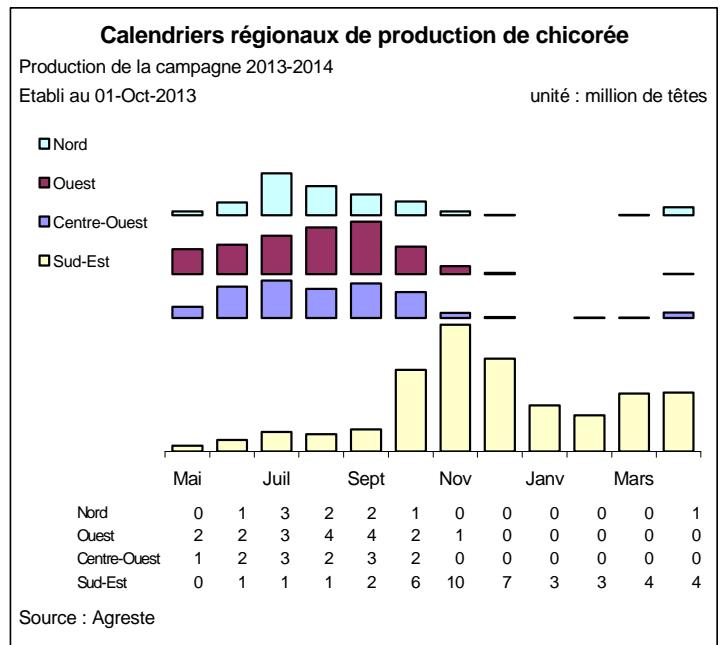
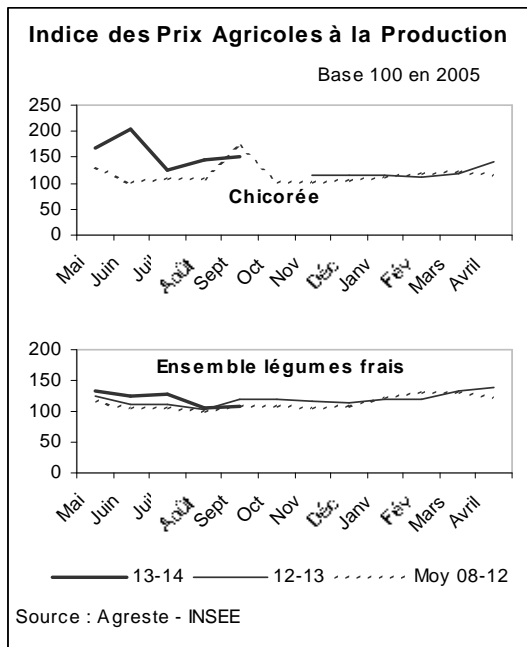
Commercialisation

Les faits marquants : la hausse des prix du mois d'août se prolonge en septembre

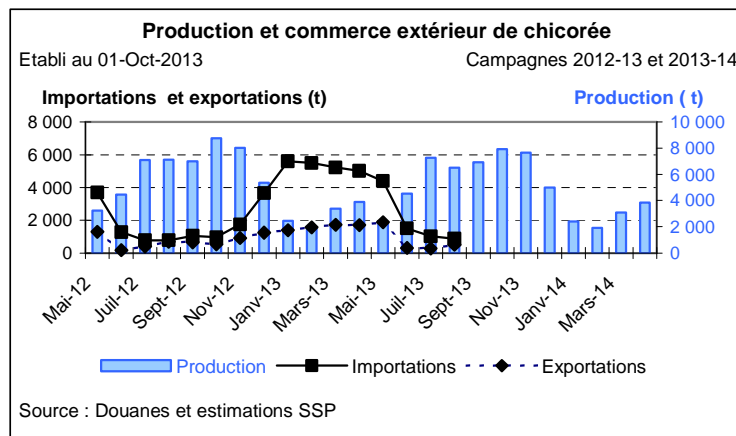
Portées par les productions du Nord puis de l'Ouest, les mises en marché, après le niveau modeste du début de la campagne, se sont redressées au cours de l'été. Marquée par le printemps froid et humide puis par les températures élevées de l'été, la gestion de l'étalement des récoltes et des mises en marché a été fortement perturbée. Ces conditions climatiques sont responsables d'afflux ou de creux dans les volumes, de montées à graine et enfin de fragilités sanitaires du produit peu favorables à sa bonne tenue dans le circuit commercial. La rentrée connaît un léger rebond de l'offre mais, pour l'automne et l'hiver alimentés par les volumes issus des exploitations du Sud, les quantités disponibles sont à nouveau en retrait. Cette situation est particulièrement prononcée en octobre. Le déficit des échanges extérieurs continue de se creuser. Il est en progression de 15 %

depuis le début de la campagne et réalise en juillet un bond de 80 % par rapport à 2012. Les exportations, après des volumes, en mai et juin, supérieurs à ceux de 2012, fléchissent uniquement en juillet. Dans le même temps, les importations en hausse continue depuis le début de campagne, se maintiennent en juillet au-dessus d'un millier de tonnes, en hausse de 30 % pour ce mois. La demande demeure soutenue au cours de l'été et se prolonge, sans pour autant progresser avec la rentrée comme les autres années. Les prix parviennent donc dans ce contexte à se maintenir. Ils sont marqués par la stabilité qui se prolonge depuis juillet. Leur niveau sur cette période est supérieur à la moyenne quinquennale. Les cours, après un fléchissement en juillet, parviennent à se redresser en août et prolongent leur progression en septembre.

Les indicateurs : les prix, après une baisse en juillet, reprennent une tendance haussière



Mises en perspectives : les importations demeurent à un niveau supérieur à celui de 2012



Commerce extérieur de la France en 2012

Situation au 01-Oct-2013	Chicorée (tonnes)		
	Importations	Exportations	Solde
Monde	30 332	12 067	-18 265
U.E.	28 384	9 799	-18 585
Pays-Tiers	1 949	2 269	320
Espagne	21 807	327	-21 480
Italie	4 886	656	-4 230
Maroc	550	0	-550
Portugal	397	2	-394
Belgique-Lux.	904	625	-280
Allemagne	148	3 675	3 526
Royaume-Uni	10	3 714	3 705

Source : Douanes

Production et surface

Les faits marquants : le début de la production d'hiver accroît la baisse des volumes

Surface d'hiver 1 000 ha (+ 1 %)

Les superficies consacrées à la production de chicorée d'hiver dépassent légèrement le millier d'hectares après une campagne précédente qui s'était soldée à 996 ha. Comme pour la production d'été, les surfaces en chicorée d'hiver se caractérisent par une stabilité. Les étendues sont principalement situées dans le Sud-Est dans les régions PACA (22 %) et Languedoc-Roussillon (38 %). Ces deux régions ont des surfaces qui fléchissent légèrement par rapport à la campagne précédente. Les secteurs de productions sont également répartis sur le Nord et l'Ouest. En région Nord-Pas-de-Calais, la baisse des superficies est de 17 % alors qu'elles sont stables dans l'Ouest, en Basse-Normandie et en Bretagne. Légèrement plus au Sud, dans les Pays de La Loire, elles progressent de 10 %. La répartition entre production de frisées ou de scaroles se modifie peu. Les surfaces en frisées baissent de 2 % et celles en

scaroles progressent de 3 %. La Frisée garde cependant une légère avance avec 54 % des surfaces.

Production d'hiver : 51 000 têtes (- 4 %)

La production de chicorée d'hiver est en baisse. Elle s'établit légèrement au-dessus de 50 000 têtes soit un repli de 4 % par rapport à la campagne précédente mais une baisse de 11 % par rapport à la moyenne quinquennale. La baisse des rendements vient accentuer la tendance observée au cours de l'été.

Calendrier de production

La fin de production d'été s'était soldée sur deux mois de hausse en juillet et septembre, malgré un léger repli en août. La production d'hiver ne devrait pas connaître de période de progression puisque dès octobre le ralentissement est particulièrement prononcé et que chaque mois devrait creuser un petit peu plus le déficit des volumes.

Les indicateurs : la production d'hiver prolonge le retrait amorcé en été

Surface et production de chicorée d'hiver

Campagne de production (mai 2012 à avril 2013)*

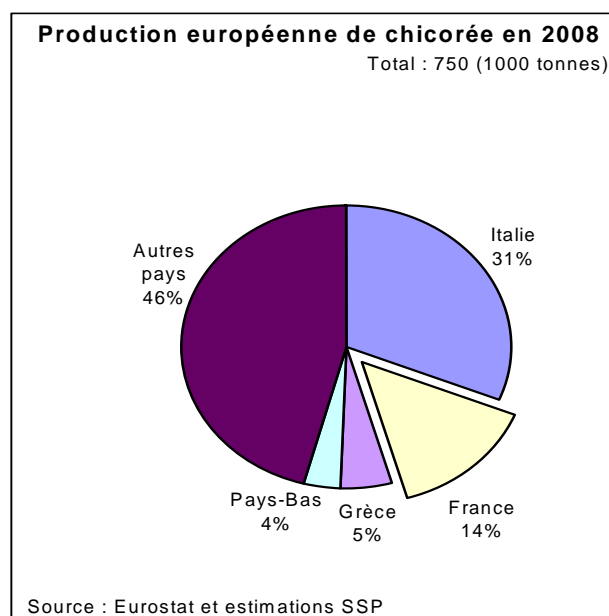
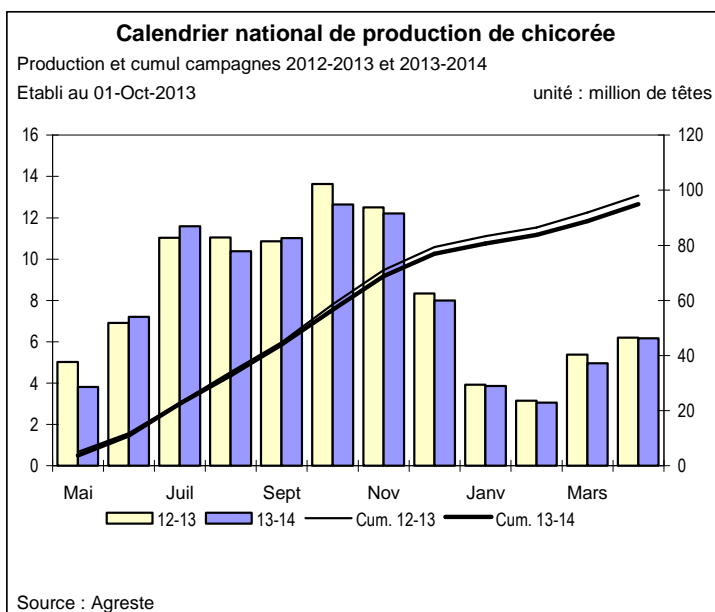
Unités : surface : ha production : 1000 têtes

Estimations au 01-Oct-2013		Nord	Ouest	Centre Ouest	Sud Est	Autres bassins	Total hiver 12-13	Evol 1 an	Evol Moy 5 ans	Total été 2013	Total campagne	Evol 1 an	Evol Moy 5 ans
Surface	Frisée	43	31	22	392	54	542	-2%	//	416	958	0%	-21%
	Scarole	20	32	28	315	64	459	3%	//	426	885	-1%	-18%
	Total chicorée	63	63	50	707	118	1 001	1%	//	842	1 843	0%	-20%
Production	Frisée	1 290	1 150	1 496	22 285	2 532	28 753	-1%	-10%	22 208	50 961	-1%	-14%
	Scarole	696	1 659	1 389	15 584	2 792	22 120	-8%	-13%	21 793	43 913	-5%	-12%
	Total chicorée	1 986	2 809	2 885	37 869	5 324	50 873	-4%	-11%	44 001	94 874	-3%	-13%

* plantations (ou récolte) d'été de mai à septembre, hiver d'octobre à avril

Source : Agreste

Mises en perspectives : un rebond en septembre avant une longue série de déficits mensuels



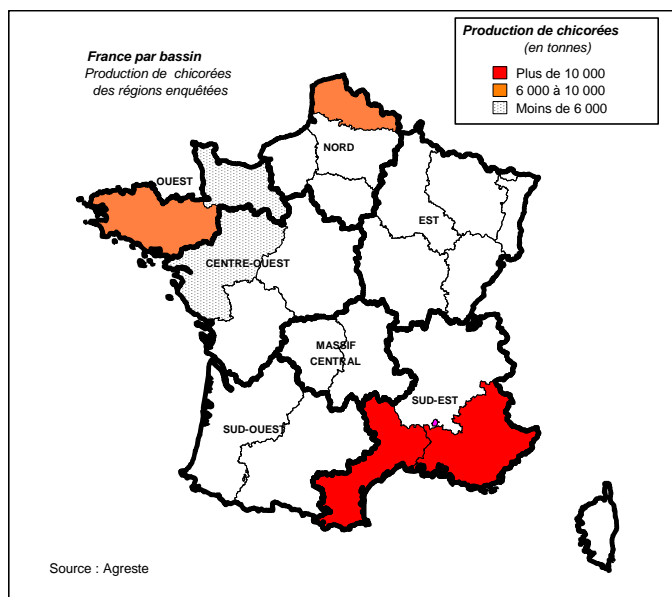
Méthodologie

Les données de conjoncture légumière (surfaces, productions et calendriers) sont fournies selon le découpage par bassins de production représenté sur la carte ci-dessous. Les régions non enquêtées au sein d'un bassin sont estimées en appliquant aux données de la Statistique Agricole Annuelle (SAA) l'évolution moyenne des régions enquêtées du bassin. Quand un bassin n'est pas enquêté, l'estimation est fournie par les données de la SAA corrigées par l'évolution moyenne des bassins enquêtés.

L'enquête de conjoncture "**chicorée**" porte sur 6 régions réparties dans 4 bassins de production :

- **NORD** : La région du Nord-Pas-de-Calais représente 4 % de la production nationale ;
- **OUEST** : Les régions Bretagne et Basse-Normandie représentent 14 % de la production nationale ;
- **CENTRE-OUEST** : La région Pays de la Loire représente 12 % de la production nationale ;
- **SUD-EST** : Les régions Provence-Alpes Côte d'Azur et Languedoc-Roussillon représentent 46 % de la production nationale.

L'ensemble de ces régions représente en 2012, 76 % de la production française de chicorée.



Composition des bassins de production

Bassin	Région
Centre-Ouest	Centre, Pays-de-la-Loire, Poitou-Charentes
Est	Alsace, Bourgogne, Champagne-Ardenne, Franche-Comté, Lorraine
Massif-Central	Auvergne, Limousin
Nord	Haute-Normandie, Ile-de-France, Nord-Pas-de-Calais, Picardie
Ouest	Basse-Normandie, Bretagne
Sud-Est	Corse, Languedoc-Roussillon, Provence-Alpes-Côte d'Azur, Rhône-Alpes
Sud-Ouest	Aquitaine, Midi-Pyrénées

Les données de conjoncture légumière sont publiées en se fondant sur l'hypothèse que le reste de la saison ne connaîtra pas d'évènements particuliers susceptibles d'affecter la récolte.

Calendrier de publication des infos rapides - Chicorée :

Février – avril – juin – octobre - décembre

Pour en savoir plus

Toutes les séries conjoncturelles publiées pour le thème de cette Infos Rapides sont présentes dans l'espace « Données en ligne » du site Internet de la statistique agricole :

www.agreste.agriculture.gouv.fr



Agreste : la statistique agricole

Ministère de l'Agriculture, de l'Agroalimentaire et de la Forêt
Secrétariat Général
SERVICE DE LA STATISTIQUE ET DE LA PROSPECTIVE
12 rue Henri Rol-Tanguy - TSA 70007 - 93555 MONTREUIL SOUS BOIS Cedex
Tél : 01.49.55.85.85 – site Internet : www.agreste.agriculture.gouv.fr

Directrice de la publication : Béatrice Sédillot
Rédacteur : Patrice Arnoux
Composition : SSP
Dépôt légal : à parution

© Agreste 2013

Cette publication est disponible à parution sur le site Internet de la statistique agricole

<http://www.agreste.agriculture.gouv.fr> (dans la rubrique Conjoncture)