



décembre 2015

Infos rapides

## Chicorée - N° 3/5

### Les quantités progressent mais les cours se replient

**L'**activité sur les marchés devient particulièrement modérée en novembre et, dans le même temps, les quantités présentes sur les étals connaissent une progression rapide. Les cours subissent alors une baisse par rapport à ceux de la campagne précédente, accentuée par le repli saisonnier, et accusent un repli au niveau de la moyenne 2010-2014.

Les surfaces pour la production d'hiver sont en hausse marquée sur un an. La baisse des rendements par rapport à la campagne précédente a un impact réduit sur les quantités qui parviennent à progresser sur un an, mais les récoltes accusent cependant un repli par rapport à la moyenne 2010-2014.

### Sommaire

#### Commercialisation

En novembre, les prix fléchissent au-dessous du niveau de 2014

page 2

#### Production et surface

La hausse des surfaces est amortie par le fléchissement des rendements sur un an

page 3

### Méthodologie

page 4

### Pour en savoir plus

page 4

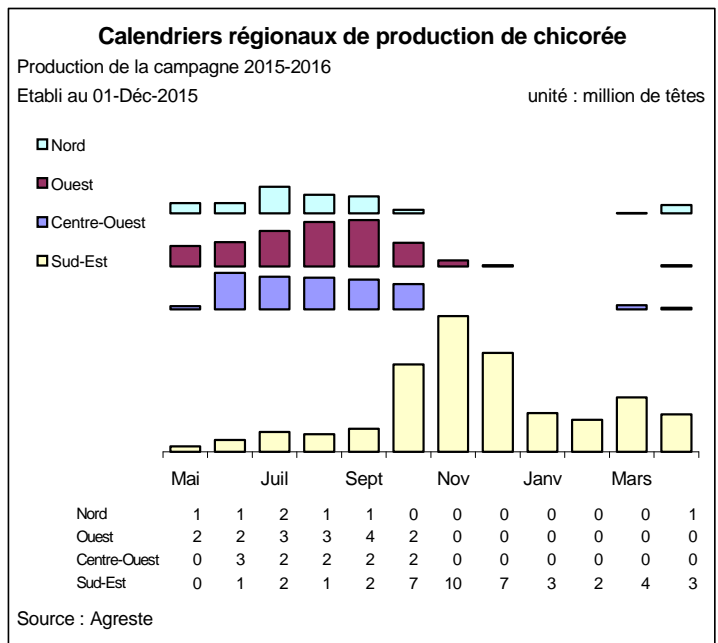
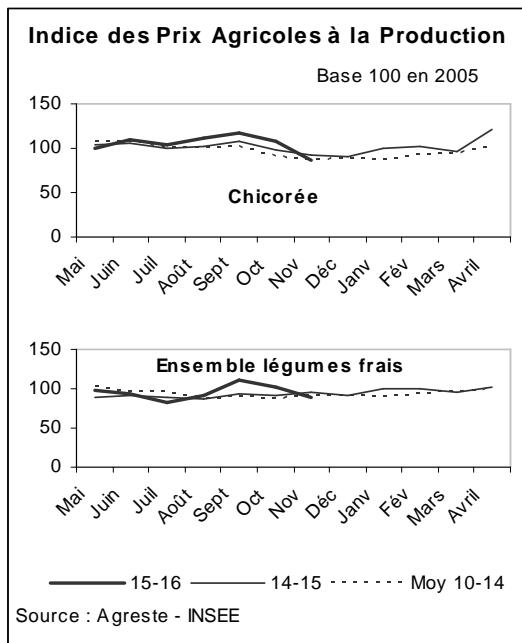
## Commercialisation

### Les faits marquants : en novembre, les prix fléchissent au-dessous du niveau de 2014

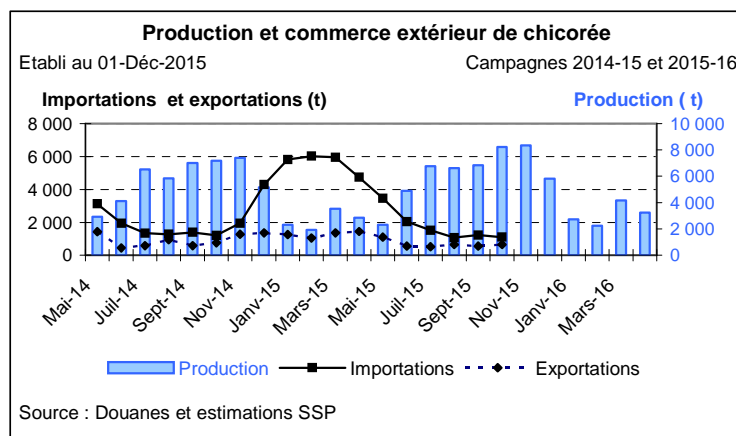
Les marchés sont devenus plus lourds au cours du mois de novembre. Le début de campagne a permis aux prix de se maintenir au niveau de la moyenne 2010-2014, en hausse sur un an. Durant la période estivale et jusqu'à la rentrée de septembre les cours ont progressé à la fois par rapport à la campagne précédente et par rapport à la moyenne des cinq dernières campagnes. La baisse saisonnière est restée contenue en octobre mais elle est amplifiée en novembre. Les prix sont alors en baisse par rapport à ceux de 2014, au niveau de la moyenne 2010-2014. L'offre, restée modérée depuis le début de la campagne, à la fois sous l'effet des importations à un niveau de saison, des exportations réduites mais actives, et de la production en hausse modérée par rapport à la campagne précédente, progresse rapidement en octobre et novembre. Les livraisons de nos voisins européens sont en hausse sur un an.

Dans le même temps, les récoltes, sous l'effet de la douceur automnale, se déroulent à un rythme soutenu. La production est de qualité grâce à de bonnes réserves en eau dans les sols, à une pression parasitaire réduite et les quantités proposées sur les étals sont élevées. De plus, la concurrence est âpre entre les salades qui connaissent toutes des approvisionnements en hausse à cette saison et des niveaux de prix réduits. Enfin, la majorité des légumes sont vendus, soit en GMS, et la fréquentation de ces centres commerciaux connaît une baisse, soit sur les marchés, second lieu d'écoulement, également touchés par une moindre affluence de clients. Le chiffre d'affaires cumulé en novembre bénéficie encore de la hausse des volumes et des prix de l'été et demeure ainsi en hausse modérée par rapport à la campagne précédente.

### Les indicateurs : les cours se replient nettement en novembre, au-dessous du niveau de 2014



### Mises en perspectives : en automne, les importations débutent une période de progression saisonnière



**Commerce extérieur de la France en 2014**

Situation au 01-Déc-2015	Chicorée (tonnes)		
	Importations	Exportations	Solde
Monde	36 932	12 733	-24 199
U.E.	31 988	10 566	-21 422
Pays-Tiers	4 944	2 167	-2 777
Espagne	27 577	299	-27 277
Italie	2 534	257	-2 277
Maroc	758	ND	-758
Portugal	13	1	-12
Belgique-Lux.	1 270	894	-376
Allemagne	199	4 032	3 833
Royaume-Uni	25	4 154	4 129

Source : Douanes

## Production et surface

**Les faits marquants :** la hausse des surfaces est amortie par le fléchissement des rendements sur un an

### Surface d'hiver : 1 172 ha (+ 19 %)

L'impact de la hausse des surfaces sur la production est amoindri par le fléchissement des rendements. Cette progression permet de compenser la réduction subie lors de la période d'été. Ainsi, les superficies en production pour la campagne 2015-2016 sont en augmentation de 9 % sur un an. Les principales régions pour la production d'hiver sont localisées sur le pourtour méditerranéen. Alors que les superficies y sont particulièrement réduites en période d'été, la région Languedoc-Roussillon accueille la majorité des surfaces en période d'hiver et devient même la première région de production sur la campagne. Pour 2015-2016, la progression sur cette région atteint 10 % sur un an. La région PACA est présente sur la totalité de la campagne avec des surfaces en été et en hiver. Les plantations à récolter entre octobre et avril sont cependant nettement plus importantes et, de plus, progressent par rapport à la campagne précédente alors que celles d'été avaient connu une baisse de 8 %.

### Production d'hiver : 50 millions de têtes (+ 14 %)

Après une période estivale en repli ou en hausse modérée selon les mois, les récoltes à partir d'octobre sont très actives. Les volumes sur cette période progressent nettement par rapport à la campagne précédente, de manière équivalente pour les frisées et pour les scaroles. A l'opposé, les quantités sont en baisse modérée de 2 % par rapport à la moyenne 2010-2014, pénalisées par le repli de 5 % pour les frisées.

### Calendrier de production

Les récoltes sont en hausse sur un an dès le mois d'octobre et cette progression mensuelle de 14 % est suivie d'une série de hausses mensuelles quasi ininterrompues jusqu'au printemps. Les récoltes de frisées et de scaroles progressent en parallèle par rapport à la campagne précédente. La production de scaroles, après une première hausse sur un an au cours de l'été, parvient alors à talonner celle de frisées sur la campagne.

**Les indicateurs :** les récoltes d'hiver sont en hausse par rapport à la campagne précédente

#### Surface et production de chicorée d'hiver

Campagne de production (mai 2015 à avril 2016)\*

Unités : surface : ha production : 1000 têtes

Estimations au 01-Déc-2015		Nord	Ouest	Centre		Sud	Autres bassins	Total hiver 15-16	Evol 1 an	Evol Moy 5 ans	Total été 2015	Total campagne	Evol 1 an	Evol Moy 5 ans
				Ouest	Est									
Surface	Frisée	10	33	18	480	64	605	15%	//	387	992	6%	-6%	
	Scarole	6	32	30	417	82	567	24%	//	410	977	12%	0%	
	<b>Total chicorée</b>	<b>16</b>	<b>65</b>	<b>48</b>	<b>897</b>	<b>146</b>	<b>1 172</b>	<b>19%</b>	<b>//</b>	<b>797</b>	<b>1 969</b>	<b>9%</b>	<b>-3%</b>	

Production	Frisée	532	1 170	881	22 226	2 569	27 378	15%	-5%	18 603	45 981	7%	-11%													
														Scarole	274	1 252	1 511	17 086	2 998	23 121	14%	0%	21 274	44 395	13%	-1%

\* plantations (ou récolte) d'été de mai à septembre, hiver d'octobre à avril

Source : Agreste

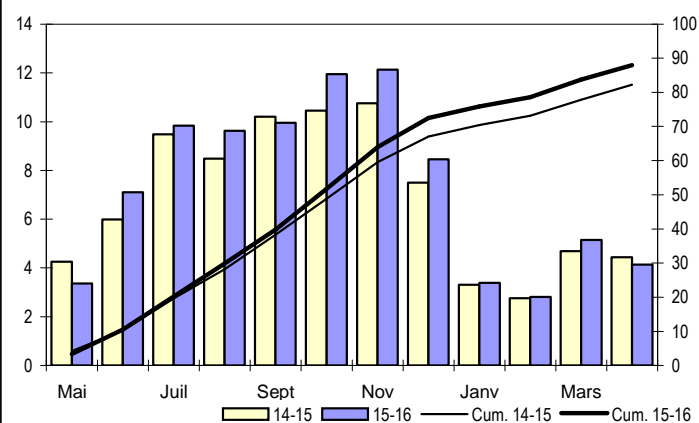
**Mises en perspectives :** la hausse des récoltes sur un an est importante sur le dernier trimestre 2015

#### Calendrier national de production de chicorée

Production et cumul campagnes 2014-2015 et 2015-2016

Etabli au 01-Déc-2015

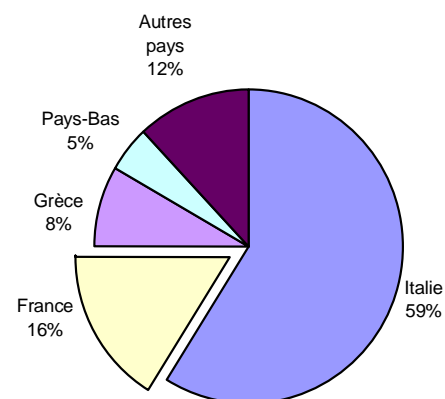
unité : million de têtes



Source : Agreste

#### Production européenne de chicorée en 2013

Total : 359 (1000 tonnes)



Source : Eurostat et estimations SSP

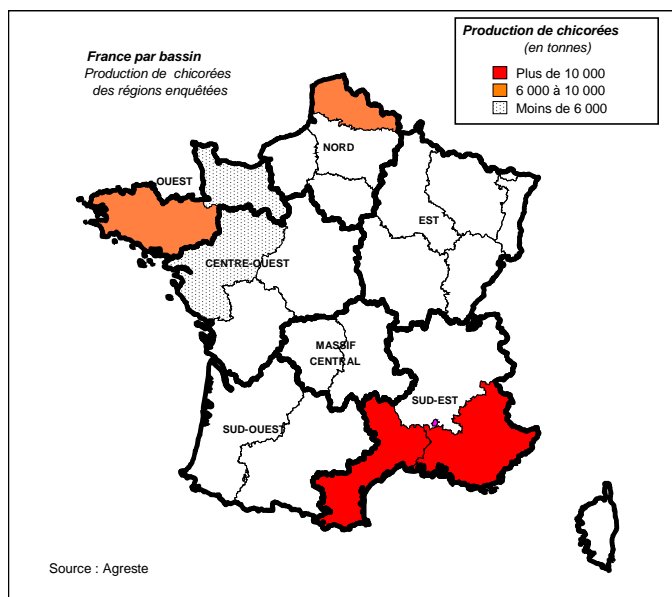
## Méthodologie

Les données de conjoncture légumière (surfaces, productions et calendriers) sont fournies selon le découpage par bassins de production représenté sur la carte ci-dessous. Les régions non enquêtées au sein d'un bassin sont estimées en appliquant aux données de la Statistique Agricole Annuelle (SAA) l'évolution moyenne des régions enquêtées du bassin. Quand un bassin n'est pas enquêté, l'estimation est fournie par les données de la SAA corrigées par l'évolution moyenne des bassins enquêtés.

L'enquête de conjoncture "**chicorée**" porte sur 6 régions réparties dans 4 bassins de production :

- **NORD** : La région du Nord-Pas-de-Calais représente 4 % de la production nationale ;
- **OUEST** : Les régions Bretagne et Basse-Normandie représentent 15 % de la production nationale ;
- **CENTRE-OUEST** : La région Pays de la Loire représente 10 % de la production nationale ;
- **SUD-EST** : Les régions Provence-Alpes Côte d'Azur et Languedoc-Roussillon représentent 44 % de la production nationale.

L'ensemble de ces régions représente en 2014, 73 % de la production française de chicorée.



### Composition des bassins de production

Bassin	Région
Centre-Ouest	Centre, Pays-de-la-Loire, Poitou-Charentes
Est	Alsace, Bourgogne, Champagne-Ardenne, Franche-Comté, Lorraine
Massif-Central	Auvergne, Limousin
Nord	Haute-Normandie, Ile-de-France, Nord-Pas-de-Calais, Picardie
Ouest	Basse-Normandie, Bretagne
Sud-Est	Corse, Languedoc-Roussillon, Provence-Alpes-Côte d'Azur, Rhône-Alpes
Sud-Ouest	Aquitaine, Midi-Pyrénées

Les données de conjoncture légumière sont publiées en se fondant sur l'hypothèse que le reste de la saison ne connaîtra pas d'évènements particuliers susceptibles d'affecter la récolte.

### Calendrier de publication des infos rapides - Chicorée :

Février – avril – juin – octobre - décembre

## Pour en savoir plus

Toutes les séries conjoncturelles publiées pour le thème de cette Infos Rapides sont présentes dans l'espace « Données en ligne » du site Internet de la statistique agricole :

[www.agreste.agriculture.gouv.fr](http://www.agreste.agriculture.gouv.fr)



## Agreste : la statistique agricole

Ministère de l'Agriculture, de l'Agroalimentaire et de la Forêt  
Secrétariat Général

**SERVICE DE LA STATISTIQUE ET DE LA PROSPECTIVE**

3 rue Barbet de Jouy 75349 Paris 07 SP

Tél : 01.49.55.85.85 – site Internet : [www.agreste.agriculture.gouv.fr](http://www.agreste.agriculture.gouv.fr)

Directrice de la publication : Béatrice Sédillot

Rédacteur : Patrice Arnoux

Composition : SSP

Dépôt légal : à parution

© Agreste 2015

Cette publication est disponible à parution sur le site Internet de la statistique agricole

<http://www.agreste.agriculture.gouv.fr> (dans la rubrique Conjoncture)