

Agreste Conjoncture

Coûts de production



Janvier 2020 - n° 2020 - 05

Infos rapides

Coût de production - 01/10

En novembre 2019, le prix d'achat des intrants recule par rapport au mois précédent et sur un an

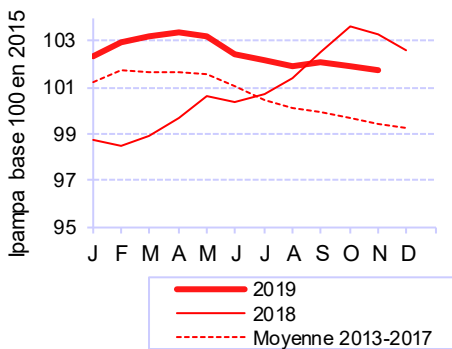
En novembre 2019, le prix d'achat des intrants diminue légèrement (- 0,2 % par rapport à octobre 2019). Sur un an, le prix décroît (- 1,5 %) sous l'effet du recul des prix de l'ensemble des biens et services de consommation courante.

En novembre 2019, avec deux jours ouvrés de moins qu'en 2018, la production nationale d'aliments composés pour les animaux de ferme est en recul sur un an. En cumul de janvier à novembre, la fabrication d'aliments composés est en recul par rapport à la même période de l'année précédente : la hausse des aliments porcins a été contrebalancée par la diminution des aliments pour volailles.

En juin 2019, après une forte hausse en mai, les livraisons d'engrais azotés sont en recul sur un an. Sur l'ensemble de la campagne 2018/2019, les livraisons d'azote sont inférieures à celles de la campagne précédente et leur prix progresse. Les livraisons de phosphate et de potasse reculent sur un an dans un contexte de prix en hausse.

Prix d'achat des moyens de production agricole (IPAMPA)

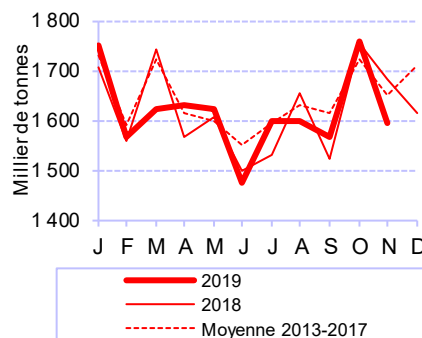
En novembre, baisse du prix d'achat de l'ensemble des biens et services



Source : Insee, Agreste

Alimentation animale

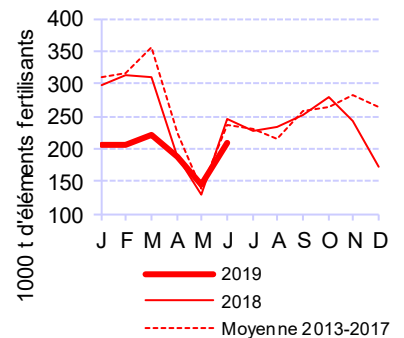
En novembre, recul sur un an de la production d'aliments composés pour animaux de ferme



Source : Coop de France NA - SNIA

Engrais

En juin, recul des livraisons totales d'engrais sur un an



Source : Unifa



Prix d'achat des moyens de production agricole (Ipampa)

Les faits marquants

En novembre 2019, le prix d'achat des moyens de production agricole est en baisse sur un mois et sur un an

En novembre 2019, le prix d'achat des intrants (mesuré par l'Ipampa pour les biens et services de consommation courante) est en léger recul (- 0,2 % par rapport à octobre 2019). Sur un an, le prix est en baisse (- 1,5 %).

En novembre 2019, le prix de l'énergie et des lubrifiants est en hausse (+ 0,1 %) par rapport au mois précédent. Sur un an, les prix diminuent (- 3,0 %).

En novembre 2019, le prix des aliments pour animaux est stable par rapport à octobre, mettant fin à la baisse débutée en avril. Sur un an, le prix recule (- 2,4 % versus - 1,8 % entre octobre 2018 et 2019), sous l'effet de la diminution conjointe du prix des

aliments composés et de celui des aliments simples.

En novembre 2019, le prix des engrais et amendements diminue légèrement (- 0,5 %). Sur un an, le prix est en baisse (- 4,0 % contre - 1,7 % entre octobre 2018 et 2019).

En novembre 2019 par rapport au mois précédent, le prix des intrants est stable ou recule légèrement dans toutes les Otex. Sur un an, le prix des intrants est en baisse dans toutes les Otex.

Les indicateurs

Baisse sur un an de l'ensemble des biens et services

Indice base 100 en 2015

Biens et services de consommation courante	Pondérations (%)	novembre			Cumul janv-nove 2019	Evol cumul 19/18 (%)
		2018	2019	gliss. annuel (%)		
Ensemble	100,0	103,3	101,7	-1,5	102,5	1,7
dont						
Semences	7,4	97,8	97,5	-0,3	97,4	0,0
Énergie et lubrifiants	12,3	120,2	116,6	-3,0	115,6	-1,0
Engrais et amendements	14,1	96,0	92,2	-4,0	94,3	5,1
Prod. de protection des cultures	11,1	98,5	93,6	-5,0	95,8	-3,4
Aliments des animaux	28,2	101,4	99,0	-2,4	100,8	3,3
Aliments simples	4,5	105,6	101,5	-3,9	103,4	0,5
Aliments composés	23,7	100,6	98,5	-2,1	100,4	3,9

Source : Insee, Agreste

Recul sur un an du prix des intrants

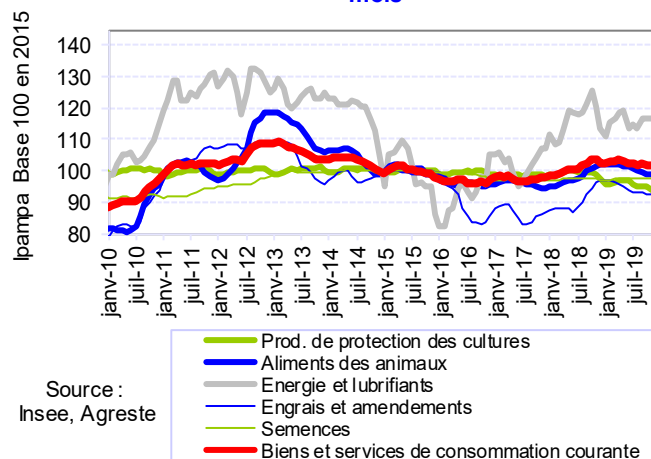
Indice base 100 en 2015

Orientation technico-économique des exploitations agricoles (OTEX)	novembre			Cumul janv-nove 2019	Evol cumul 19/18 (%)
	2018	2019	gliss. annuel (%)		
Ensemble	103,3	101,7	-1,5	102,5	1,7
dont					
Grandes cultures	101,7	99,5	-2,1	100,3	0,8
Horticulture, maraîchage	103,9	102,9	-1,0	102,8	0,7
Cultures permanentes	103,9	103,2	-0,7	103,3	0,7
Herbivores	104,0	103,0	-0,9	103,5	1,9
Hors sol	103,3	101,3	-1,9	102,6	2,7
Autres	103,1	101,5	-1,5	102,2	1,5

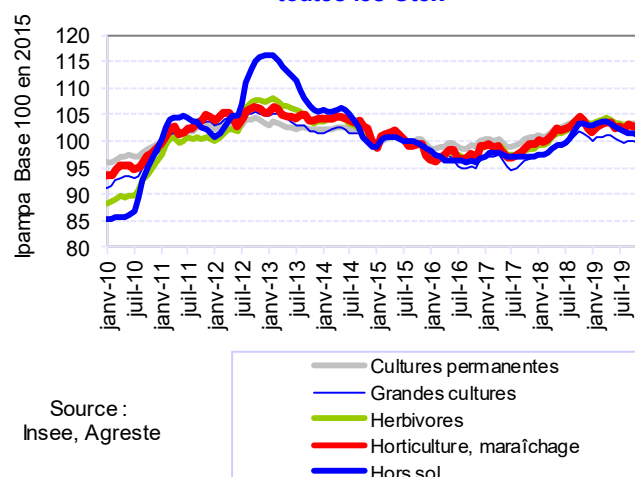
Source : Insee, Agreste

Mises en perspective

En novembre 2019, le prix de l'énergie et des lubrifiants recule sur un an et progresse sur un mois



En novembre 2019, stabilité ou recul du prix des intrants par rapport à octobre 2019 dans toutes les Otex



Alimentation animale

Les faits marquants

En novembre 2019, recul de la production d'aliments composés sur un an

En novembre 2019, avec deux jours ouvrés de moins qu'en 2018, la production nationale d'aliments composés pour les animaux de ferme est en recul (- 5,3 % sur un an), sous l'effet d'une baisse des aliments composés à destination des bovins, des porcins et des volailles. En cumul sur les onze premiers mois de l'année, la baisse est moins marquée (- 0,3 %), le recul observé dans la filière volaille étant en partie contrebalancé par une hausse dans la filière porcine.

En novembre 2019, la production d'aliments pour bovins, incluant la production totale de mash affiche une baisse marquée : - 8,4 % sur un an. En cumul, sur les onze premiers mois de l'année, l'alimentation industrielle à destination de la filière bovine est stable sur un an, dû à une légère hausse des aliments pour vaches laitières : + 0,1 %, tandis que les aliments pour autres bovins affichent une baisse (- 0,2 %).

En novembre 2019, la fabrication industrielle d'aliments porcins est en baisse par rapport au même mois de l'année précédente (- 3,0 %), alors que le cumul sur les onze premiers mois de 2019 est en hausse par rapport à la même période de 2018. Pour les porcs à l'engrais, en cumul de janvier à novembre, le volume d'aliments complets a progressé de 2,1 %, tandis qu'il a régressé de 0,3 % pour les aliments complémentaires.

En novembre 2019, la fabrication d'aliments composés pour volailles repart à la baisse et affiche - 4,2 % sur un an, sous l'effet d'une moindre demande des filières poulets de chair (- 4,6 %), des dindes (- 7,5 %) et des palmipèdes (- 11,0 %). En cumul depuis le début de l'année, la filière affiche une baisse de 1,1 %.

En septembre 2019, les quantités de blé et d'orge incorporées aux aliments industriels augmentent, tandis que celle de maïs diminue.

Les indicateurs

En novembre 2019, baisse de la production d'aliments composés par rapport à novembre 2018

	Production d'aliments composés (millier de tonnes)						Ipampa (indice base 100 en 2015)					
	novembre			cumul janvier-novembre			novembre			moyenne mensuelle janvier-novembre		
	2018	2019	Evol %	2018	2019	Evol %	2018	2019	Evol %	2018	2019	Evol %
Bovins	428	392	-8,4	4 246	4 245	0,0	99,6	97,6	-2,0	96,0	99,6	3,7
Ovins Caprins	52	48	-6,4	583	595	2,0	101,0	100,1	-0,9	97,4	101,6	4,2
Porcins	409	397	-3,0	4 371	4 396	0,6	102,8	99,8	-2,9	97,3	102,2	5,0
Volailles	707	678	-4,2	7 694	7 605	-1,1	99,8	97,1	-2,7	96,4	99,0	2,8
Lapins	22	20	-8,2	254	239	-5,9	99,5	100,7	1,2	95,6	101,7	6,4
Allaitement	31	27	-14,9	294	296	0,6	97,0	108,2	11,5	96,2	103,2	7,4
Animaux de ferme	1 682	1 593	-5,3	17 816	17 768	-0,3	100,6	98,5	-2,1	96,6	100,4	3,9

Source : Agreste d'après Coop de France NA - SNIA, Insee

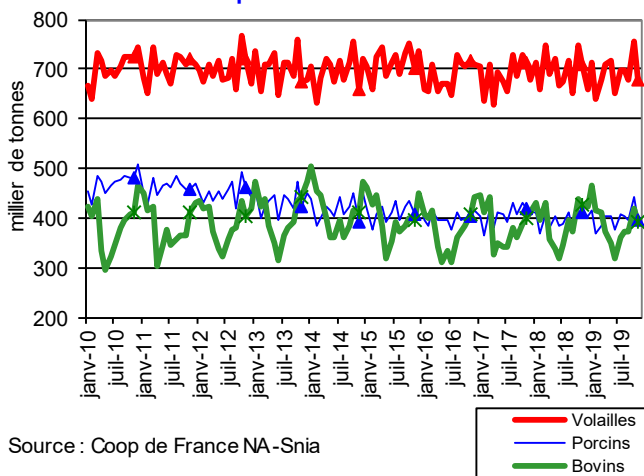
Note : La production d'aliments composés pour les bovins inclut le mash.

En septembre 2019, les incorporations de blé par les fabricants augmentent, celles de maïs diminuent

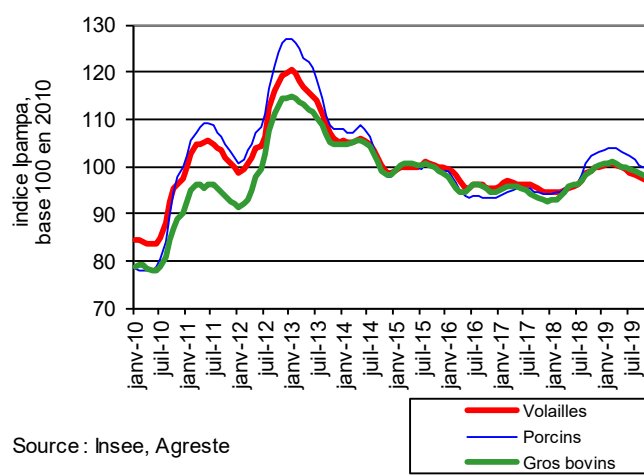
	Incorporations (millier de tonnes)						cotations (€/t)					
	septembre			cumul janvier-septembre			septembre			moyenne mensuelle janvier-septembre		
	2018	2019	Evol %	2018	2019	Evol %	2018	2019	Evol %	2018	2019	Evol %
Blé	398	424	6,5	4 064	3 370	-17,1	184	151	-17,9	158	163	3,2
Maïs	209	198	-5,4	1 916	2 449	27,8	173	156	-9,8	151	159	4,7
Orge	78	106	35,8	788	879	11,6	189	139	-26,4	162	154	-4,8
Tourteaux (total)	486	447	-8,0	4 158	4 272	2,7						
<i>Tourteau de soja</i>	271	253	-6,6	2 463	2 693	9,3	339	320	-5,5	361	325	-9,9
<i>Tourteau de colza</i>	215	194	-9,9	1 695	1 579	-6,8	252	208	-17,2	242	231	-4,4

Source : Agreste (disponibilités en tourteaux), FranceAgriMer (incorporations des céréales dans les aliments composés), la Dépêche-Le Petit Meunier, Douanes, SGFHTF

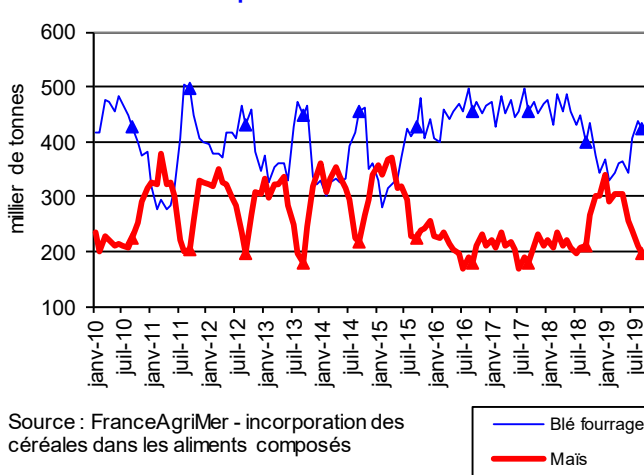
En novembre 2019, la production d'aliments composés diminue pour les volailles, les porcins et les bovins



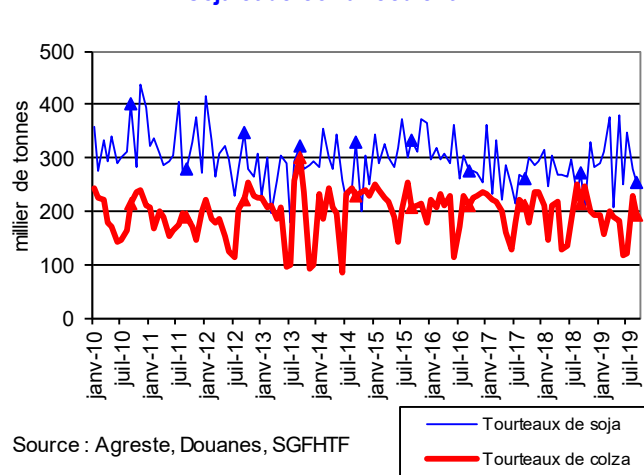
En novembre 2019, le prix d'achat des aliments composés est en recul sur un an



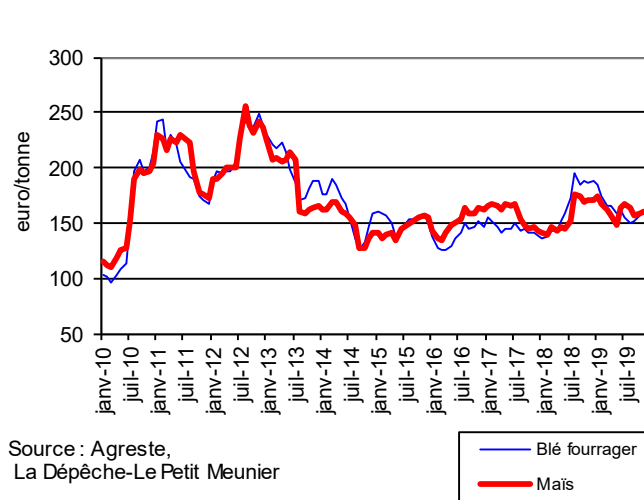
En septembre 2019, sur un an, les incorporations de blé et d'orge progressent tandis que celles de maïs reculent



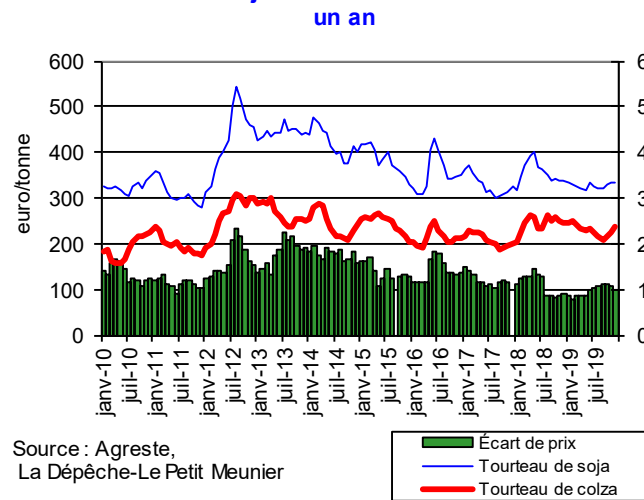
En septembre 2019, sur un an, les incorporations de tourteaux de soja et de colza reculent



En décembre 2019, les cours du blé fourrager et du maïs sont en baisse sur un an



En décembre 2019, les cours des tourteaux de soja et de colza sont en baisse sur un an



Les faits marquants

En juin 2019, les livraisons d'engrais azotés, de phosphate et de potasse sont en baisse sur un an.

En juin 2019, après une forte hausse en mai, les livraisons d'engrais azotés sont en baisse sur un an (-2,2 %), dans un contexte de prix en hausse (+9,9 % sur un an). En cumul sur la campagne 2018/2019, les livraisons sont en recul de 18,2 % par rapport à la campagne précédente avec des prix en forte augmentation (+12,3 % en moyenne de juillet 2018 à juin 2019).

En juin, les livraisons de phosphate sont en forte baisse sur un an (-38,4 % entre juin 2018 et juin 2019) dans un contexte de prix en hausse sur un an (+6,1 %). Les livraisons de potasse sont inférieures à celles de la campagne précédente (-43,9 % entre juin 2018 et juin 2019) avec des prix en hausse (+4,9 % sur un an).

En novembre 2019, le prix du baril de pétrole brut de la mer du nord est en hausse par rapport au mois précédent. Il s'élève à 63 \$, contre 60 \$ en octobre 2019. Par ailleurs, sur un an, après six mois de baisse consécutifs, les prix augmentent (+0,5 %). En novembre 2019, le prix du gazole non routier, qui représente un peu plus de la moitié du poste « énergie et lubrifiants » de l'Ipampa, est en hausse (+0,2 % par rapport à octobre 2019). Sur un an, les prix sont en baisse (-7,1 %). Les chiffres, prennent en compte le remboursement aux agriculteurs de la taxe sur la consommation des produits énergétiques (TICPE).

Les indicateurs

Livraisons d'engrais en quantités d'éléments fertilisants et indices de prix des engrais simples

Unité : 1000 tonnes

Campagne de juillet à juin	mai			juin			Cumul campagne (1)			Campagne complète (1)		
	2018	2019	Evol en %	2018	2019	Evol en %	Camp. 17-18	Camp. 18-19	Evol en %	Camp. 16-17	Camp. 17-18	Evol en %
Livraisons d'engrais en quantités d'éléments fertilisants												
Total N (simples et composés)	90	121	33,5	165	161	-2,2	2203	1802	-18,2	2137	2203	3,1
Ipampa Indice base 100 en 2015												
Engrais simples azotés	83,6	91,3	9,2	81,5	89,6	9,9	81,6	91,7	12,3	81,0	81,6	0,8

Campagne de mai à avril	mai			juin			Cumul campagne (1)			Campagne complète (1)		
	2018	2019	Evol en %	2018	2019	Evol en %	Camp. 18-19	Camp. 19-20	Evol en %	Camp. 17-18	Camp. 18-19	Evol en %
Livraisons d'engrais en quantités d'éléments fertilisants												
Total P2O5	20	12	-39,7	35	22	-38,4	56	34	-38,9	425	376	-11,6
Total K2O	18	13	-30,9	46	26	-43,9	65	39	-40,2	447	456	2,0
Ipampa Indice base 100 en 2015												
Engrais simples												
phosphatés	87,0	93,4	7,4	87,0	92,3	6,1	87,0	92,9	6,7	85,3	94,0	10,3
potassiques	90,3	95,6	5,9	91,1	95,6	4,9	90,7	95,6	5,4	89,7	93,9	4,7

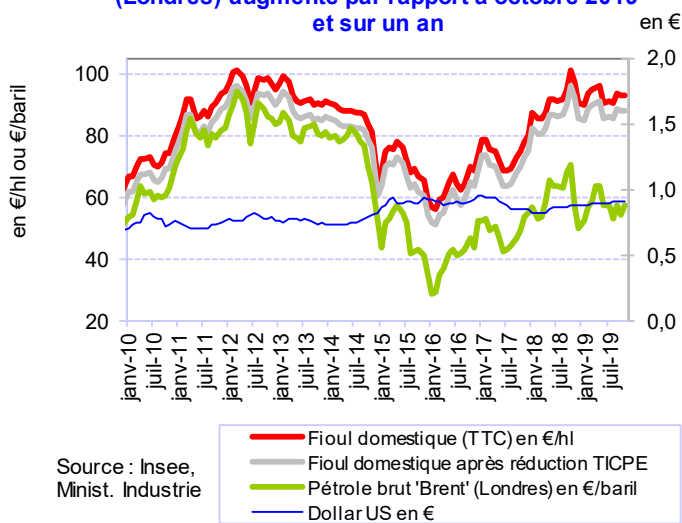
Source : Unifa, Insee (1) campagne de juillet à juin pour l'azote (N) et de mai à avril pour le phosphate (P2O5) et la potasse (K2O)

Evolution du prix de l'énergie

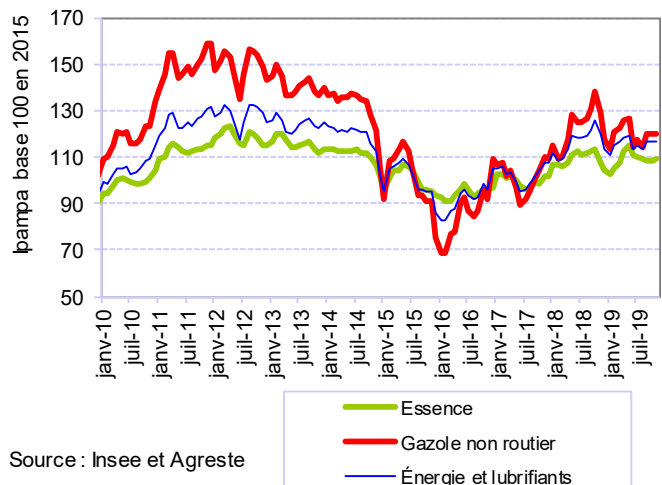
	mai			juin			Moyenne mensuelle cumulée			Année 2017	Année 2018	Evol en %
	2018	2019	Evol en %	2018	2019	Evol en %	2018	2019	évol en %			
Cours du pétrole brut "Brent" Londres												
En \$	77	71	-7,7	74	64	-14,0	71	66	-6,5	55	71	29,4
En €	65	64	-1,7	64	57	-10,5	58	58	0,1	49	60	23,8
Dollar	0,85	0,89	5,5	0,86	0,89	3,5	0,83	0,89	7,1	0,89	0,85	-4,5
Ipampa Indice base 100 en 2015												
Gazole	125,2	128,1	2,3	126,5	123,4	-2,5	121,6	124,4	2,3	106,6	124,2	16,5
Gazole non routier	127,8	126,4	-1,1	125,3	113,9	-9,1	117,4	121,9	3,8	101,5	122,6	20,7
Essence	110,9	114,6	3,3	112,1	110,9	-1,1	108,1	109,0	0,8	100,0	109,1	9,1
Énergie, lubrifiants	119,3	118,9	-0,3	118,4	113,3	-4,3	113,4	116,2	2,5	102,2	116,5	13,9

Source : Insee

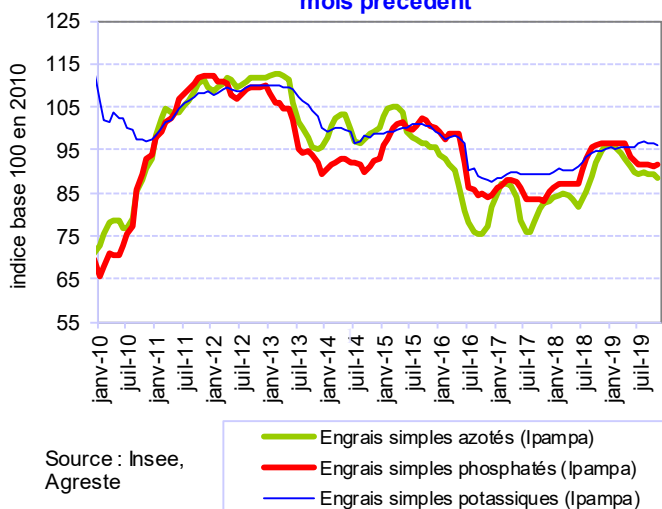
En novembre 2019, le prix du pétrole brut 'Brent' (Londres) augmente par rapport à octobre 2019 et sur un an



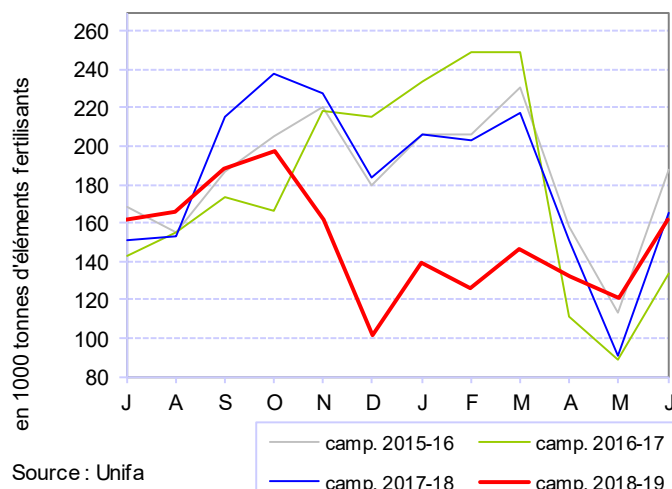
En novembre 2019, le prix de l'énergie est en hausse par rapport au mois précédent



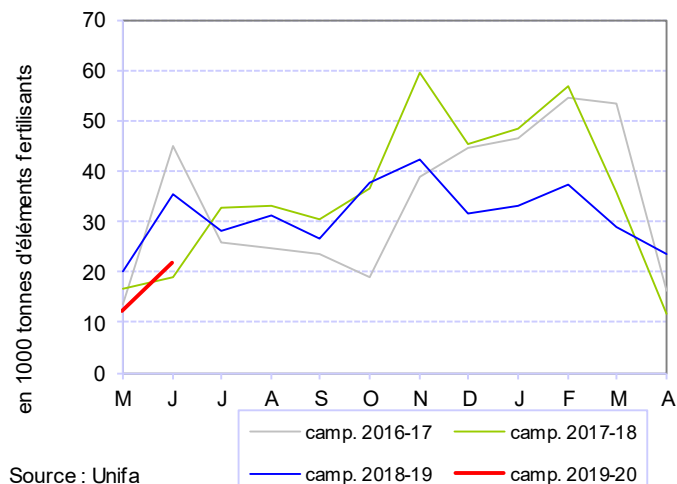
En novembre 2019, le prix d'achat des engrais azotés et potassiques est en recul par rapport au mois précédent



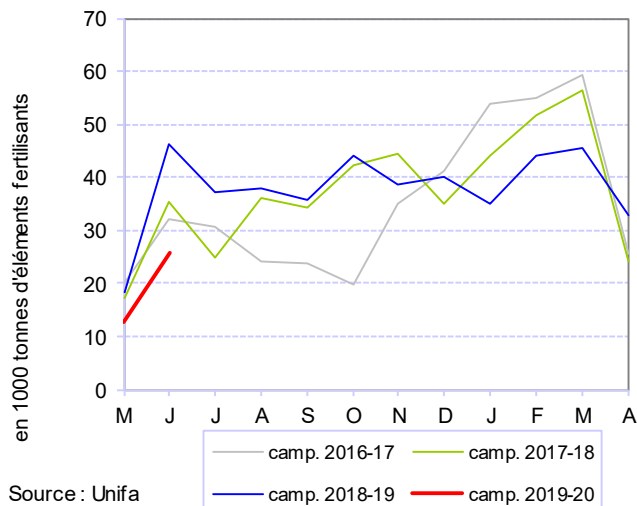
En juin 2019, les livraisons d'azote sont en hausse sur un an



En juin 2019, les livraisons de phosphate sont en recul sur un an



En juin 2019, les livraisons de potasse sont en baisse sur un an



Sources et définitions

Ipampa

L'indice des prix d'achat des moyens de production agricole (Ipampa) permet de suivre l'évolution des prix des biens et services utilisés par les exploitants dans leur activité agricole. Son calcul est réalisé conjointement par le SSP et l'Insee. Il est alimenté par l'enquête sur l'observation des consommations intermédiaires nécessaires aux exploitations agricoles (EPCIA), réalisée par les services régionaux du SSP auprès des organismes vendeurs. L'indice actuel est en base 100 en 2010.

Les exploitations agricoles sont classées, en fonction de leurs spécialisations, en orientations technico-économiques (Otex). L'Ipampa par Otex est établi par le SSP à partir des indices mensuels de l'Ipampa, auxquels sont appliquées des pondérations spécifiques aux Otex.

Engrais

Les trois éléments principaux des engrais sont l'azote (N), le phosphore (P) et le potassium (K).

Produits énergétiques

Dans les produits énergétiques, le gazole est utilisé comme combustible. Depuis le 1er novembre 2011, le gazole non routier remplace le fioul domestique dans l'alimentation des engins agricoles pour des raisons environnementales (limitation de la pollution atmosphérique). Depuis fin 2004, les agriculteurs bénéficient d'un remboursement sur la taxe intérieure des produits pétroliers (TIPP), devenue taxe sur la consommation des produits énergétiques (TICPE). Le remboursement de cette TICPE au titre de l'année 2018 a été intégré par anticipation dans le calcul de l'indice Ipampa.

Alimentation animale

Le mash est un aliment concentré correspondant à un mélange de matières premières grossièrement broyées, qui vient en substitution de plusieurs aliments simples. La production totale de mash est incluse dans la production d'aliments composés pour bovins, répartie entre les vaches laitières et les autres bovins au prorata de la production d'aliments composés pour ces deux espèces.

Les incorporations de céréales se rapportent uniquement aux aliments composés élaborés par l'industrie.

Les quantités de tourteaux font référence au disponible en France : production des huileries (SGFHTE : syndicat général des fabricants d'huile et de tourteaux de France) et solde du commerce extérieur.

L'indice Ipa est un indice de prix de matières premières en disponible entrant dans l'alimentation animale, publié par La Dépêche-Le Petit Meunier.

Pour en savoir plus

Pour une information plus détaillée sur l'Ipampa, se référer au document « Calendrier de parution et repères méthodologiques » sur le site Agreste, onglet « Conjoncture » puis « Coûts de production »

Toutes les séries conjoncturelles publiées pour le thème de cette Infos Rapides sont présentes dans l'espace « Données en ligne » du site Internet de la statistique agricole :

<http://www.agreste.agriculture.gouv.fr>



Agreste : la statistique agricole

Ministère de l'Agriculture et de l'Alimentation

Secrétariat Général

SERVICE DE LA STATISTIQUE ET DE LA PROSPECTIVE

3 rue Barbet de Jouy - 75349 Paris 07 SP

Site Internet : www.agreste.agriculture.gouv.fr

Directrice de la publication : Béatrice Sédillot

Rédacteur : Florent Royer

Composition : SSP

Dépôt légal : à parution

© Agreste 2020

Cette publication est disponible à parution sur le site Internet de la statistique agricole

<http://www.agreste.agriculture.gouv.fr> (dans la rubrique Conjoncture)