



Juin 2019 - n° 2019 - 085

Infos rapides

06/11

Baisse de la collecte de lait de vache en avril 2019

En avril 2019, la collecte de lait de vache recule de 1 % sur un an. La baisse de la production laitière se poursuit avec une collecte plus faible que les années précédentes.

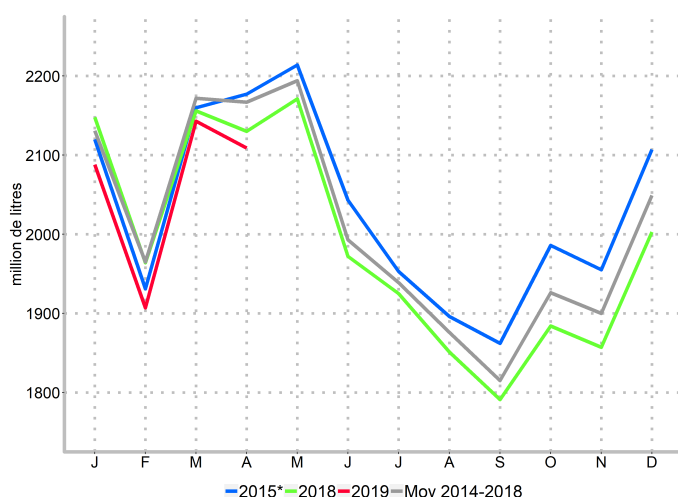
Au mois d'avril 2019, le prix du lait standard conventionnel (hors Bio et AOP/IGP) est estimé à 329 €/1 000 litres, soit une hausse de 7,3 % par rapport à avril 2018. Tous types de lait, le prix standard s'établit en moyenne à 343 €/1 000 litres, en hausse de 7,2 %.

La plupart des fabrications de grande consommation sont orientées à la hausse en avril 2019 avec notamment celles de fromages, de crème et de poudre de lait par rapport à avril 2018. Les fabrications des autres produits laitiers sont en baisse.

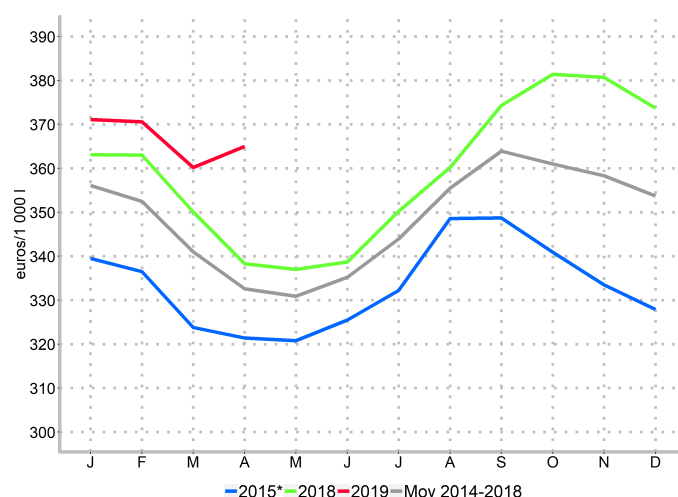
La collecte de lait de chèvre baisse de 1,7 % par rapport à l'an passé et celle au lait de brebis recule de 3,4 %. Les évolutions des fabrications de produits laitiers au lait de chèvre et au lait de brebis sont disparates.

Collecte et prix à teneurs réelles du lait de vache

Recul de la collecte par rapport à avril 2018



Hausse du prix à teneurs réelles par rapport à avril 2018



*Dernière année sous le régime des quotas laitiers

Source : Agreste - Enquête mensuelle laitière SSP/FranceAgriMer



Les données ont été arrêtées au 12 juin 2019

Lait de vache : principales tendances de la collecte et des prix

Les faits marquants Baisse de la collecte laitière en avril 2019

En avril 2019, la collecte de lait de vache recule de 1 % par rapport à avril 2018. Le niveau de collecte est plus bas que les années précédentes, pénalisé principalement par les conditions météo peu favorables (froid ou manque de pluie dans certaines régions), et ce malgré une revalorisation du prix du lait de l'ordre de 7 %.

En avril 2019, le prix du lait standard conventionnel 38/32 g/l (hors Bio et AOP/IGP) s'établit à 329 €/1 000 litres, en hausse de 7,3 % par rapport à avril 2018. Tous types de lait, le prix standard s'élève

à 343 €/1 000 litres en hausse de 7,2 % par rapport à avril 2018 et le prix à teneurs réelles progresse de 27 €/1 000 litres à 365 €/1 000 litres.

D'après Eurostat, la collecte laitière européenne (UE28) de mars 2019 se redresse par rapport à mars 2018 (+ 1,5 %). La collecte repart à la hausse en Allemagne (+ 1,2 %), poursuit sa progression en Italie (+ 1,5 %), au Royaume-Uni (+ 4,1 %), en Pologne (+ 4,4 %) et surtout en Irlande (+ 11,1 %). Toutefois, elle reste encore en retrait aux Pays-Bas (- 2,4 %) et se stabilise en Espagne.

Les indicateurs

Mois	Collecte		Taux g/l		Prix* €/1 000 l		Prix conventionnel** €/1 000 l	
	(1 000 l)	N/N-1 (%)	matière grasse	matière protéique	standard 38/32	à teneurs réelles	standard 38/32	à teneurs réelles
Cum. 2016	23 896 233	-2,1	41,3	33,2	293,8	311,9	***	***
nov. 2017	1 932 727	6,2	42,5	34,4	346,8	376,7	334,6	364,3
déc. 2017	2 069 959	4,0	42,9	34,2	344,7	373,2	332,0	360,7
Cum. 2017	23 913 960	0,1	41,3	33,5	333,9	353,6	322,1	341,3
janv. 2018	2 148 276	4,5	41,9	33,4	339,9	363,1	327,4	350,8
févr. 2018	1 963 662	3,0	42,3	33,6	338,0	363,0	325,6	350,6
mars 2018	2 155 694	0,7	42,3	33,5	326,5	350,1	311,9	335,3
avr. 2018	2 130 098	-0,8	41,3	33,1	320,0	338,3	307,1	324,9
mai 2018	2 170 804	0,6	40,0	32,8	322,1	337,0	307,0	319,6
juin 2018	1 972 015	1,0	39,5	32,2	328,2	338,7	311,3	320,7
juil. 2018	1 924 952	0,8	39,1	31,8	342,3	350,2	326,5	334,2
août 2018	1 851 459	-0,5	39,5	32,2	348,5	360,2	334,5	346,4
sept. 2018	1 790 712	-1,8	41,0	33,4	352,0	374,3	337,1	359,5
oct. 2018	1 884 058	-3,8	42,3	34,0	352,0	381,4	338,2	367,4
nov. 2018	1 856 561	-3,9	43,2	34,4	347,1	380,7	333,1	367,0
déc. 2018	2 002 692	-3,2	42,9	33,9	345,4	373,7	331,1	360,3
Cum. 2018	23 850 983	-0,3	41,3	33,2	337,9	358,6	323,7	344,2
janv. 2019	2 088 106	-2,8	42,6	33,6	345,1	371,1	330,4	357,1
févr. 2019	1 907 404	-2,9	42,4	33,6	345,7	370,6	331,5	357,0
mars 2019	2 142 827	-0,6	42,0	33,5	346,3	360,2	333,0	345,7
avr. 2019	2 109 237	-1,0	41,2	33,7	343,0	365,0	329,4	348,8
Cum. 2019	8 247 574	-1,8	42,1	33,6	345,0	366,6	331,1	352,0

Note:

*Tous types de lait

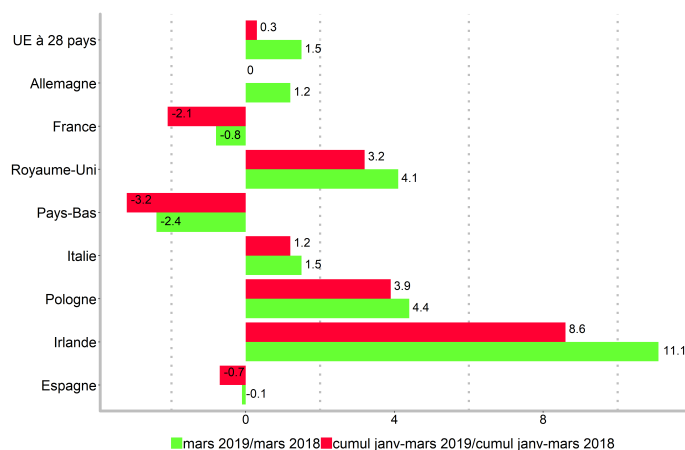
**Estimation sous l'hypothèse de non recouvrement entre la collecte AOP/IGP et la collecte biologique

***Données non disponibles

Source : Agreste - Enquête mensuelle laitière SSP/FranceAgriMer

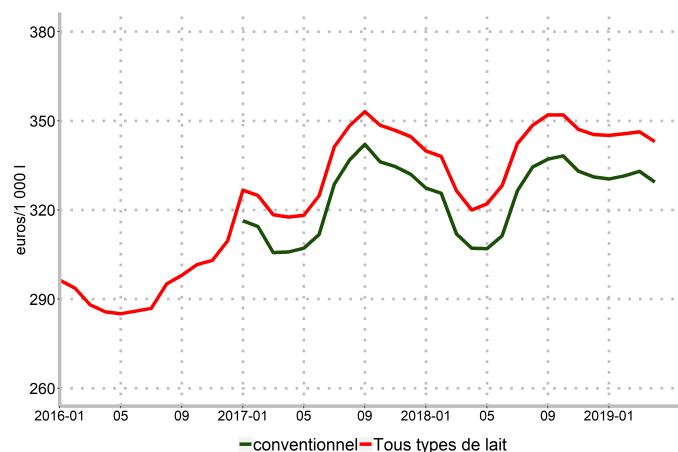
Mise en perspective

Evolution de la collecte européenne (%)



Source : Eurostat

Prix du lait de vache standard



Source : Agreste - Enquête mensuelle laitière SSP/FranceAgriMer

Lait de vache : signes de qualité

Les faits marquants En avril 2019, les prix du lait de vache Bio progressent sur un an

En avril 2019, la part de la collecte de lait de vache Bio progresse et représente désormais 4,2 % de la collecte totale contre 3,9 % en mars 2019. La part de la collecte de lait AOP/IGP en représente 16,3 % sur un an.

En avril 2019, le prix du lait de vache Bio standard s'établit à 408 €/1 000 litres en hausse de 6 €/1 000 litres par

rapport à avril 2018 et celui du prix du lait de vache Bio à teneurs réelles s'élève à 426 €/1 000 litres, en hausse de 12 €/1 000 litres.

Entre mars 2018 et mars 2019, l'indice de prix à teneurs réelles du lait AOP/IGP progresse de 2,2 % et celui du lait conventionnel (hors Bio et AOP/IGP) de 3,1 %.

Les indicateurs

Mois	Collecte				Prix Bio €/1 000 l		Indices de prix à teneurs réelles	
	(1 000 l)	Bio (%)	AOP/IGP (%)	conventionnel* (%)	standard 38/32	à teneurs réelles	AOP/IGP	conventionnel*
Cum. 2016	23 896 233	2,4	**	**	433,4	457,2	**	**
déc. 2017	2 069 959	3,1	15,9	81,0	474,6	494,8	106,4	105,6
Cum. 2017	23 913 960	2,7	16,0	81,3	455,0	471,4	102,1	99,9
janv. 2018	2 148 276	3,1	16,3	80,6	474,5	488,4	103,0	102,7
févr. 2018	1 963 662	3,1	16,3	80,6	468,8	481,2	103,4	102,6
mars 2018	2 155 694	3,3	16,7	80,0	456,9	471,4	102,4	98,2
avr. 2018	2 130 098	3,6	16,7	79,7	402,6	413,5	99,4	95,1
mai 2018	2 170 804	3,9	17,0	79,1	404,7	417,3	102,9	93,6
juin 2018	1 972 015	3,8	16,6	79,6	421,6	430,2	104,1	93,9
juil. 2018	1 924 952	3,7	16,1	80,2	459,0	464,2	103,9	97,8
août 2018	1 851 459	3,6	15,9	80,5	466,0	474,0	104,2	101,4
sept. 2018	1 790 712	3,5	16,1	80,4	482,4	496,6	108,5	105,2
oct. 2018	1 884 058	3,5	15,7	80,8	477,8	501,1	109,8	107,6
nov. 2018	1 856 561	3,6	15,6	80,8	481,8	502,7	109,0	107,4
déc. 2018	2 002 692	3,7	15,9	80,4	475,7	492,5	106,7	105,5
Cum. 2018	23 850 983	3,5	16,2	80,3	453,8	467,2	104,6	100,8
janv. 2019	2 088 106	3,7	16,3	80,0	466,2	481,2	106,9	104,5
févr. 2019	1 907 404	3,7	16,1	80,2	461,1	473,5	106,8	104,5
mars 2019	2 142 827	3,9	16,2	79,9	452,8	463,9	104,7	101,2
avr. 2019	2 109 237	4,2	16,3	79,5	408,3	425,6	**	**
Cum. 2019	8 247 574	3,9	16,2	79,9	445,4	459,5	**	**

Note:

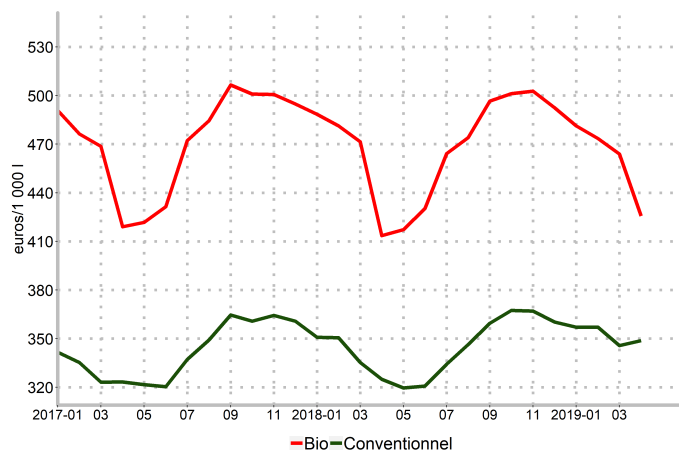
*Estimation sous l'hypothèse de non recouvrement entre la collecte AOP/IGP et la collecte biologique

**Données non disponibles

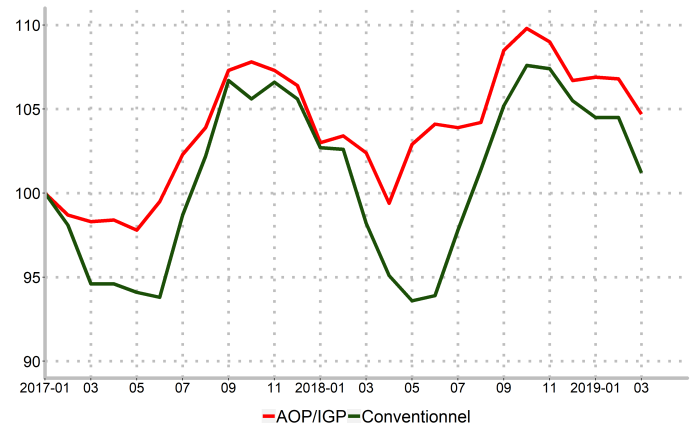
Source : Agreste - Enquête mensuelle laitière SSP/FranceAgriMer

Mise en perspective

Prix du lait Bio et du lait conventionnel à teneurs réelles



Indices de prix du lait AOP/IGP et du lait conventionnel à teneurs réelles (Base 100 en janvier 2017)



Source : Agreste - Enquête mensuelle laitière SSP/FranceAgriMer

Lait de vache : principales tendances de la collecte par bassins laitiers

Les faits marquants

Reprise de la collecte laitière en Normandie et en Nord-Picardie en avril 2019

En avril 2019, la collecte de lait de vache progresse de 2,4 % dans le bassin Normandie et de 1,6 % en Nord-Picardie par rapport au mois d'avril 2018 et se stabilise dans le bassin Grand-Ouest (+ 0,4 %). En revanche, elle reste en retrait dans le Grand-Est (- 3,9 %) mais aussi dans tous les autres bassins où le recul de la collecte oscille entre - 6,2 % et - 3,6 %.

Entre avril 2018 et avril 2019, le prix du lait à teneurs réelles progresse de 7,9 % au niveau France. Les plus fortes hausses de prix se situent dans le bassin Grand-Ouest (+ 9,6 %), suivi du bassin Charente-Poitou (+ 9,2 %) et des bassins Normandie et Nord-Picardie en hausse de (+ 8,7 %) chacun. La hausse du prix est moindre dans le bassin Centre.

Collecte de lait de vache (1 000 l)				
Bassins laitiers	Avril 2019	N/N-1 (%)	Cumul annuel 2019	N/N-1 (%)
Grand-Ouest	753 512	0,4	2 950 389	0,2
Normandie	333 642	2,4	1 310 773	2,2
Grand-Est	312 920	-3,9	1 213 748	-4,9
Nord-Picardie	228 810	1,6	901 596	0,1
Sud-Est	140 950	-3,8	546 445	-6,6
Sud-Ouest	98 803	-6,2	386 138	-7,6
Charente-Poitou	101 171	-4,2	397 830	-5,6
Auvergne-Limousin	99 081	-4,2	382 128	-5,2
Centre	38 810	-3,6	152 367	-5,0

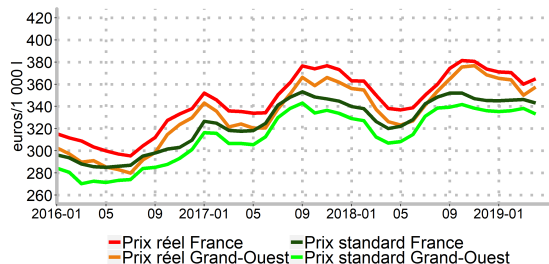
Prix standard 38/32 (€/1 000 l)					
Bassins laitiers	Avril 2019	M/M-1 (%)	N/N-1 (%)	Moy 2019	N/N-1 (%)
Grand-Ouest	333,2	-1,5	8,6	335,8	5,4
Normandie	332,0	-2,1	7,1	334,6	4,5
Grand-Est*	383,4	0,1	5,5	382,9	3,1
Nord-Picardie	329,7	0,9	7,1	328,1	3,7
Sud-Est*	376,9	-1,9	7,2	386,3	4,3
Sud-Ouest	332,8	-2,4	6,8	339,4	3,7
Charente-Poitou	334,3	2,5	8,7	328,4	4,3
Auvergne-Limousin	332,2	-1,8	6,6	338,8	4,5
Centre	333,9	-1,6	3,5	338,3	2,1
France	343,0	-1,0	7,2	345,0	4,2

Note:

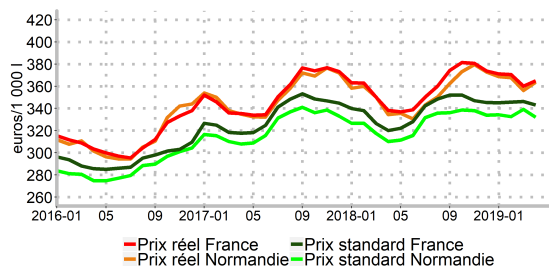
*Données susceptibles d'être révisées en raison d'un taux d'estimation élevé.

Prix à teneurs réelles (€/1 000 l)					
Bassins laitiers	Avril 2019	M/M-1 (%)	N/N-1 (%)	Moy 2019	N/N-1 (%)
Grand-Ouest	357,5	2,1	9,6	359,1	4,6
Normandie	363,6	2,1	8,7	364,0	3,8
Grand-Est	399,6	1,2	5,6	399,6	3,3
Nord-Picardie	347,1	1,6	8,7	345,5	3,9
Sud-Est	394,8	-1,9	5,1	404,0	1,7
Sud-Ouest	346,7	-0,6	6,6	354,0	2,8
Charente-Poitou	357,1	3,2	9,2	351,7	4,1
Auvergne-Limousin	346,9	-1,4	6,7	355,1	4,3
Centre	353,7	-1,4	4,6	360,6	2,5
France	365,0	1,3	7,9	366,6	3,7

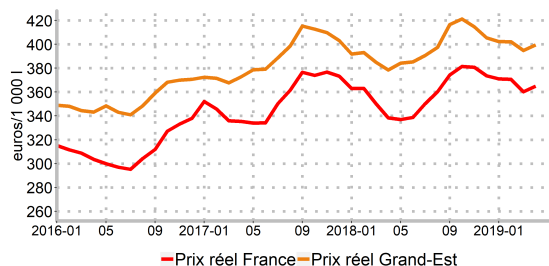
Les prix dans le bassin Grand-Ouest



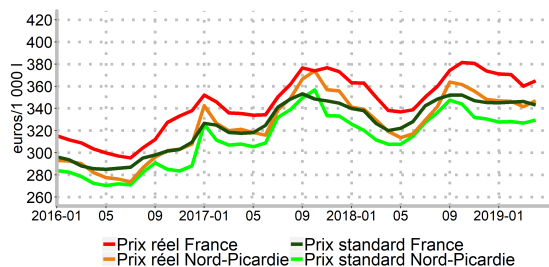
Les prix dans le bassin Normandie



Les prix dans le bassin Grand-Est



Les prix dans le bassin Nord-Picardie



Source : Agreste - Enquête mensuelle laitière SSP/FranceAgriMer

Lait de vache : Fabrications de produits laitiers

Les faits marquants

Les fabrications de fromages sont dynamiques en avril 2019

En avril 2019, les fabrications de lait conditionné baissent de 1,9 % et celles de yaourts et desserts lactés de 3,5 %, tandis que celles de crème conditionnée progressent de 2,5 %. Les fabrications de fromages sont orientées à la hausse : celles de fromages frais progressent de 2 %, celles de fromages à pâte molle de 6,5 %, celles de fromages à pâte persillée de 6,7 % et celles de fromages à pâte pressée non cuite de 4,6 % ainsi que celles à pâte filée en hausse de 8 %. Les fabrications de fromages à

pâte pressée cuite sont stables d'une année sur l'autre.

Parmi les fabrications de produits industriels, le séchage de poudre de lait progresse de 4,9 % par rapport à avril 2018, les fabrications de matières grasses sont stables (-0,2 %), et celles des caséines et caséinates progressent de 9,9 %. En revanche, les fabrications de poudre de babeurre reculent de 17,5 % et celles de poudre de lactosérum de 5,2 %.

Les indicateurs

FABRICATIONS DE PRODUITS LAITIERS	Avril 2019		Cumul annuel 2019	
	Quantité*	N/N-1 (%)	Quantité*	N/N-1 (%)
LAIT CONDITIONNÉ	264 913	-1,9	1 077 356	-3,2
Lait UHT	243 319	-1,3	998 378	-1,7
YAOURT ET DESSERT LACTÉ	157 165	-3,5	668 231	-4,4
Yaourt et lait fermenté	110 021	2,1	451 435	-3,0
Dessert lacté frais	43 357	-16,3	201 723	-8,4
Dessert lacté longue conservation	3 787	13,2	15 073	9,7
CRÈME CONDITIONNÉE	38 780	2,5	155 873	1,6
Crème fraîche :	14 493	2,1	58 179	1,2
- Crème fraîche à 30% et plus de MG	9 431	-1,3	38 000	-1,6
- Crème fraîche allégée	5 062	9,1	20 179	6,8
Crème longue conservation	24 287	2,7	97 694	1,9
MATIÈRES GRASSES (1)	39 644	-0,2	158 420	-2,8
Beurre	32 893	-0,5	131 715	-3,1
Beurre anhydre de crème (MGLA * 1,22)	6 027	0,6	23 956	-0,9
Spécialités à tartiner	724	10,6	2 749	-4,3
SÉCHAGE DE POUDRE DE LAIT	49 278	4,9	185 022	-2,7
Lait écrémé en poudre réengraissé ou non	39 517	6,5	148 688	-0,9
Autres poudres de lait (1,5% et plus)	9 761	-1,3	36 334	-9,3
CONDITIONNEMENT DE POUDRES DE LAIT	15 653	16,8	61 712	13,0
LAIT CONCENTRÉ CONDITIONNÉ	791	-21,0	3 097	-1,0
TOTAL FROMAGE DE VACHE (hors fondus)	147 051	3,3	569 424	-0,3
FROMAGES FRAIS	50 554	2,0	197 222	-2,5
Petits suisses, fromage blanc lissé ou campagne	44 513	0,8	174 335	-3,1
Pâtes fraîches à tartiner	6 041	12,2	22 887	2,9
FROMAGES A PATE MOLLE	32 965	6,5	133 536	1,1
Camembert	7 315	3,5	28 783	-1,0
Brie-Coulommiers	13 455	14,8	51 420	5,4
Autres fromages à pâte molle	12 194	0,3	53 333	-1,6
FROMAGES A PATE PERSILLÉE	3 253	6,7	12 958	2,7
FROMAGES A PATE PRESSÉE NON CUITE	21 031	4,6	80 677	1,5
Edam, gouda, mimolette	775	3,1	2 795	-5,7
Cantal, laguiole, salers	1 215	0,6	4 552	-3,3
Tommes, saint-nectaire, pyrénées, morbier	3 003	9,8	11 213	0,8
Raclette	5 854	0,6	21 491	1,5
Autres fromages à pâte pressée non cuite	10 183	6,1	40 627	2,8
FROMAGES A PATE PRESSÉE CUITE	31 249	0,0	117 450	0,9
Emmental	23 280	3,0	89 006	3,6
Comté (2)	5 768	-11,9	21 639	-7,3
Beaufort	523	-4,8	1 737	-5,3
Autres fromages à pâte pressée cuite	1 679	9,1	5 068	-5,7
FROMAGES A PATE FILÉE	8 000	8,0	27 581	-1,9
FROMAGES FONDUS issus de la fonte de fromages	8 705	11,7	37 860	2,0
CASÉINES ET CASÉINATES	4 694	9,9	18 495	0,6
POUDRE DE BABEURRE	2 346	-17,5	9 666	-15,1
POUDRE DE LACTOSÉRUM	43 145	-5,2	170 531	-2,6

Note:

*Unité : laits conditionnés en 1 000 litres et autres produits en tonnes

(1)Matières grasses = Beurre + (MGLA*1,22) + spécialités à tartiner

(2)Comté : Données estimées

Source : Agreste - Enquête mensuelle laitière SSP/FranceAgriMer

Lait de chèvre : principales tendances

Les faits marquants Le recul de la collecte de lait de chèvre se poursuit en avril 2019

En avril 2019, la collecte de lait de chèvre baisse de - 1,7 % par rapport à l'an passé. En retrait depuis le début de l'année, la collecte cumulée de janvier à avril affiche une baisse de 1,9 % par rapport à l'an passé.

Le prix du lait de chèvre à teneurs réelles s'élève à 658 €/1 000 litres en avril 2019, contre 647 €/1 000 litres en avril 2018 ; il recule de

41 €/1 000 litres par rapport à mars 2019.

En avril 2019, les fabrications de lait conditionné baissent de 3,8 % par rapport à avril 2018. A l'inverse, les fabrications de yaourts et laits fermentés augmentent de 8,4 %. Les fabrications de fromages pur chèvre progressent de 2,5 % soutenues par celles de bûchettes en hausse de 6,4 %.

Les indicateurs

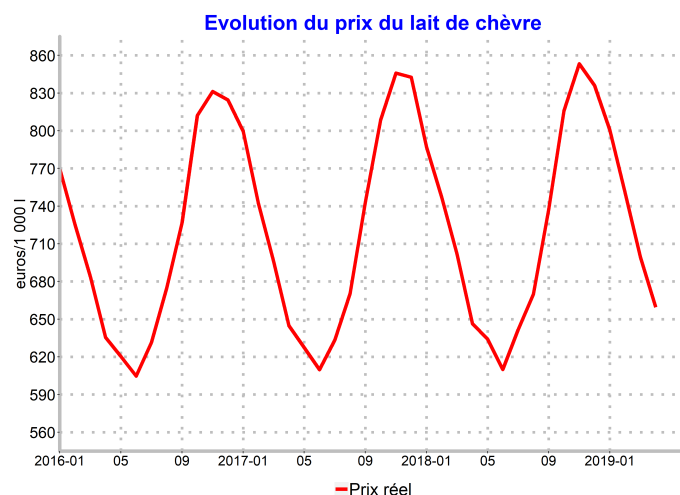
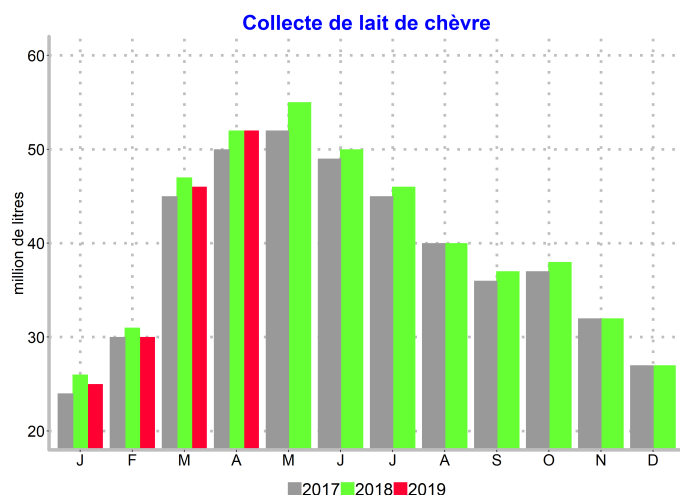
Mois	Collecte de lait		Lait conditionné		Yaourts et laits fermentés		Fromage pur chèvre		dont bûchettes	
	Qté (1 000 l)	N/N-1 (%)	Qté (1000 l)	N/N-1 (%)	Qté (tonne)	N/N-1 (%)	Qté (tonne)	N/N-1 (%)	Qté (1000 l)	N/N-1 (%)
Cum. 2016	468 669	1,9	14 144	15,0	9 087	7,7	100 587	2,4	47 967	-3,3
nov. 2017	31 953	5,9	1 242	0,3	860	5,9	8 739	-0,6	3 882	-5,2
déc. 2017	26 553	2,3	1 268	8,4	841	13,9	7 980	-5,6	3 785	-4,2
Cum. 2017	467 254	-0,3	15 145	7,1	10 333	13,7	100 475	-0,1	45 741	-4,6
janv. 2018	25 600	4,9	1 489	18,8	1 098	33,0	7 850	4,2	3 646	10,3
févr. 2018	30 731	2,9	1 384	25,9	870	24,5	7 398	1,5	3 346	-0,3
mars 2018	47 164	4,5	1 347	-10,6	966	11,0	8 902	-2,1	4 119	2,3
avr. 2018	52 427	5,4	1 339	0,0	1 088	26,8	8 227	-1,2	3 782	2,2
mai 2018	54 873	4,9	1 448	2,8	1 126	15,5	8 759	-2,9	3 872	-5,2
juin 2018	50 001	2,5	1 201	-7,9	942	9,4	8 469	1,0	3 892	6,1
juil. 2018	45 970	1,7	1 175	-7,4	956	15,3	9 308	8,9	4 272	7,7
août 2018	40 043	0,3	1 136	0,7	1 116	30,7	8 920	0,2	4 156	0,2
sept. 2018	36 557	1,4	1 217	30,3	943	6,7	8 259	-0,9	3 927	0,7
oct. 2018	37 701	1,1	1 526	9,4	1 216	24,3	8 618	3,5	3 853	-1,6
nov. 2018	31 690	-0,8	s	s	964	12,0	8 712	-0,3	4 073	4,9
déc. 2018	27 112	2,1	s	s	1 072	27,5	7 572	-5,1	3 632	-4,0
Cum. 2018	479 869	2,7	15 526	2,5	12 355	19,6	100 992	0,5	46 570	1,8
janv. 2019	24 780	-3,2	1 159	-22,1	1 088	-0,9	8 327	6,1	3 989	9,4
févr. 2019	30 154	-1,9	1 327	-4,1	965	10,9	7 305	-1,3	3 436	2,7
mars 2019	46 451	-1,5	1 659	23,1	1 026	6,2	8 203	-7,8	3 836	-6,9
avr. 2019	51 552	-1,7	1 289	-3,8	1 179	8,4	8 434	2,5	4 024	6,4
Cum. 2019	152 937	-1,9	5 433	-2,3	4 258	5,9	32 268	-0,3	15 285	2,6

Note:

s : secret statistique

Source : Agreste - Enquête mensuelle laitière SSP/FranceAgriMer

Mise en perspective



Source : Agreste - Enquête mensuelle laitière SSP/FranceAgriMer

Lait de brebis : principales tendances

Les faits marquants Nouveau recul de la collecte de lait de brebis

La collecte de lait de brebis recule de 3,4 % en avril 2019 par rapport à avril 2018. En cumul depuis le début de l'année 2019, elle est en retrait de 4,1 % par rapport à l'an passé.

En avril 2019, les fabrications de Roquefort progressent de 7,1 % d'une année sur l'autre, celles de fromages pur brebis de 1,4 % et celles des autres pâtes pressées non cuites de 1 %, tandis que les fabrications d'Ossau-Iraty reculent de 7,5 %.

Les indicateurs

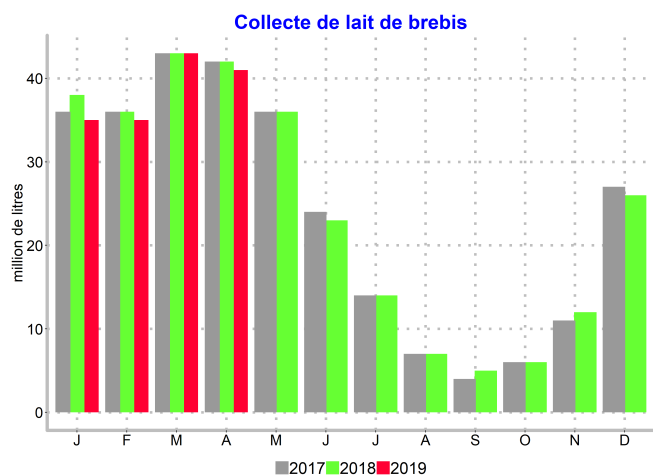
Mois	Collecte de lait		Fromage pur brebis		Roquefort		Ossau-Iraty		Autres pâtes pressées non cuites	
	Qté (1 000 l)	N/N-1 (%)	Qté (tonne)	N/N-1 (%)	Qté (tonne)	N/N-1 (%)	Qté (tonne)	N/N-1 (%)	Qté (tonne)	N/N-1 (%)
Cum. 2016	284 097	7,9	57 086	0,3	19 401	1,5	4 436	5,5	12 898	5,6
oct. 2017	6 329	23,0	844	18,7	*	*	*	*	397	53,7
nov. 2017	11 288	16,2	1 336	3,4	*	*	*	*	463	33,8
déc. 2017	27 318	6,5	4 943	3,0	2 186	3,8	283	12,9	965	-11,4
Cum. 2017	286 514	0,9	57 290	0,4	17 394	-10,3	4 707	6,1	12 923	0,2
janv. 2018	38 057	5,9	7 753	8,0	2 764	-1,1	778	-0,3	1 451	2,2
févr. 2018	36 351	1,6	7 552	4,1	2 672	3,2	764	2,6	1 355	-3,2
mars 2018	42 951	-0,1	9 045	1,3	2 914	0,9	925	6,4	1 916	-4,0
avr. 2018	42 461	1,5	8 781	4,3	2 845	3,7	865	10,0	1 906	8,5
mai 2018	36 085	1,0	8 175	6,9	2 604	3,4	733	13,6	1 707	16,1
juin 2018	23 187	-1,9	5 381	1,6	835	-28,7	444	-3,5	1 359	4,7
Cum. S1 2018	219 092	1,5	46 687	4,4	14 634	-0,5	4 509	5,2	9 694	3,8
juil. 2018	13 814	-4,2	3 084	-17,9	*	*	*	*	1 237	9,4
août 2018	6 682	-2,0	1 143	-1,3	*	*	*	*	586	22,6
sept. 2018	4 714	6,6	626	19,6	*	*	*	*	140	-5,9
oct. 2018	6 474	2,3	983	16,5	*	*	*	*	367	-7,4
nov. 2018	11 552	2,3	1 894	41,8	*	*	*	*	418	-9,6
déc. 2018	26 462	-3,1	5 008	1,3	2 061	-5,7	270	-4,6	981	1,6
Cum. 2018	288 789	0,8	59 425	3,7	17 399	0,0	5 005	6,3	13 424	3,9
janv. 2019	35 053	-7,9	7 166	-7,6	2 960	7,1	795	2,2	1 388	-4,4
févr. 2019	34 552	-4,9	7 210	-4,5	2 423	-9,3	740	-3,2	1 397	3,2
mars 2019	42 648	-0,7	8 834	-2,3	3 019	3,6	859	-7,1	1 756	-8,3
avr. 2019	41 016	-3,4	8 908	1,4	3 049	7,1	800	-7,5	1 925	1,0
Cum. 2019	153 270	-4,1	32 117	-3,1	11 451	2,3	3 194	-4,2	6 466	-2,4

Note:

*Données non publiées

Source : Agreste - Enquête mensuelle laitière SSP/FranceAgriMer

Mise en perspective



Source : Agreste - Enquête mensuelle laitière SSP/FranceAgriMer

Sources et définitions

Définitions du prix du lait

- **le prix standard 38/32 (lait de vache)** : il s'agit du prix du lait réfrigéré départ exploitation, toutes primes comprises et toutes qualités confondues, ramené à 38 g/l de matière grasse et 32 g/l de matière protéique. Ce prix s'entend TVA non comprise, cotisations non déduites. Les avances ou récupérations d'avances sont comprises.

- **le prix à teneurs réelles** : il s'agit du prix du lait réfrigéré départ exploitation, toutes primes comprises et toutes qualités confondues, à teneurs réelles en matière grasse et matière protéique. Ce prix s'entend TVA non comprise, cotisations non déduites. Les avances ou récupérations d'avances sont comprises.

Calcul du prix du lait

Les prix moyens diffusés, prix standard et prix à teneurs réelles, portent sur différents types de lait : lait conventionnel, lait Bio, lait pour des productions sous AOP/IGP, tous types de lait. Pour les trois dernières catégories de lait, il s'agit de moyennes de prix déclarés ou estimés, pondérés par les volumes respectifs de collecte.

Le prix tous types de lait des laiteries non répondantes à l'enquête est estimé à partir du prix moyen des laiteries répondantes de la même zone géographique : le département pour un même type de lait (lait non Bio/ lait Bio ; lait pour des productions non AOP/ lait pour des productions sous AOP de vache dans les départements de Franche Comté et des Savoies). Le prix AOP/IGP des laiteries non répondantes à l'enquête est estimé à partir du prix moyen des laiteries répondantes du même regroupement d'aires AOP/IGP.

Pour le lait conventionnel, l'estimation du prix national résulte d'un calcul fondé sur le prix moyen "tous types de lait", le prix du lait Bio et le prix du lait pour une production sous AOP/IGP, en faisant l'hypothèse que le recouvrement est nul entre la collecte de lait pour une production sous AOP/IGP et la collecte de lait Bio.

Les volumes de lait déclarés pour une production sous AOP/IGP sont ceux respectant un cahier des charges même si au final ils ne font pas l'objet d'une transformation en produit AOP ou IGP.

Les principales sources

L'enquête mensuelle laitière (EML) SSP/FranceAgriMer est une enquête administrative depuis janvier 2016 en application du décret 2015-729 du 24 juin 2015 relatif aux informations de suivi économique dans le secteur du lait et des produits laitiers. Elle permet de répondre notamment aux obligations réglementaires européennes de la directive 96/16/CE sur les statistiques laitières et contribue à la réponse au règlement 1165/98 sur les statistiques conjoncturelles (IPI).

Les résultats de l'enquête mensuelle laitière sont également disponibles sur le site de FranceAgriMer :

<https://visionet.franceagrimer.fr/>

Les données sur la collecte de lait européenne sont disponibles sur le site d'Eurostat :

<http://ec.europa.eu/eurostat/fr/data/database>

et de la Commission Européenne (Observatoire du marché du lait européen) :

http://ec.europa.eu/agriculture/milk-market-observatory/latest-statistics/productions-stocks_en

Pour en savoir plus

Toutes les séries conjoncturelles publiées sur le thème de cette Infos Rapides sont présentes dans l'espace "Données en ligne" du site internet de la statistique agricole :

www.agreste.agriculture.gouv.fr



Agreste : la statistique agricole

Ministère de l'Agriculture et de l'Alimentation
Secrétariat Général
SERVICE DE LA STATISTIQUE ET DE LA PROSPECTIVE
3 rue Barbet de Jouy - 75349 Paris 07 SP
Site Internet : www.agreste.agriculture.gouv.fr

Directrice de la publication : Béatrice Sédillot
Rédacteur : Serge Cazeneuve
Composition : SSP
Dépôt légal : à parution

© Agreste 2019

Cette publication est disponible à parution sur le site Internet de la statistique agricole
www.agreste.agriculture.gouv.fr (dans la rubrique Conjoncture)