



Agreste Conjoncture

Prix agricoles et alimentaires



septembre 2015 – n°08/10

Infos rapides

En juillet 2015, la baisse des prix agricoles ralentit sur un an

En juillet 2015, la baisse des prix des produits agricoles s'atténue sur un an (- 1,6 % contre - 4,1 % en juin), sous l'effet essentiellement du redressement des cours des céréales et de la hausse soutenue des oléagineux et des fruits. Les cours des légumes passent en dessous de ceux de juillet 2014, après un net ralentissement en juin sur un an (+ 2,3%). Les cours des vins demeurent en retrait sur un an, malgré la bonne tenue des cours des vins sans appellation. Les prix du bétail freinent leur érosion grâce à la hausse des cours des gros bovins.

En juillet 2015, les prix à la consommation des produits alimentaires et des boissons alcoolisées progressent de 0,3 % par rapport aux prix de juillet 2014. Les prix des fruits répercutent la hausse des cours à la production alors que ceux des légumes progressent à la consommation mais se réduisent à la production sur un an. La hausse des prix des viandes à la consommation s'amplifie légèrement, portée par les prix des viandes de mouton.

Sommaire

Prix agricoles et alimentaires

En juillet 2015, les prix des produits agricoles freinent leur baisse tandis que ceux à la consommation sont en très légère progression

page 2

Sources et définitions

page 5

Pour en savoir plus

page 5

Prix agricoles et alimentaires

Les faits marquants : En juillet 2015, les prix des produits agricoles freinent leur baisse tandis que ceux à la consommation sont en très légère progression

En juillet 2015, le repli sur un an des prix agricoles à la production s'atténue, sous l'effet de la reprise des cours des céréales et des hausses importantes des cours des oléagineux et des fruits. Les prix des vins, des légumes et des animaux demeurent en baisse en juillet, par rapport au même mois de 2014.

Les prix payés aux producteurs de céréales se redressent sur un an (+ 6 % par rapport aux prix de juillet 2014) sous l'effet des craintes liées au phénomène El Niño dans l'hémisphère sud, à la canicule en Europe et dans l'ouest américain et à l'excès d'eau dans l'est américain. Les cours demeurent toutefois inférieurs aux prix moyens sur cinq ans des mois de juillet. En juillet, les cours des oléagineux amplifient leur hausse sur un an, grâce à la forte progression des cours du colza, soutenus par des prévisions de production en baisse en Europe et des tensions sur les marchés dues aux aléas climatiques attendus en fin d'année dans l'hémisphère sud.

En juillet, les prix de l'ensemble des vins continuent de fléchir, pénalisés par la baisse des cours des vins AOP. Les prix des autres vins accentuent leur progression sur un an, en lien avec des disponibilités limitées (récolte + stocks) pour cette campagne.

Les prix des fruits sont en nette augmentation en juillet, sur un an, grâce aux hausses soutenues des cours des abricots, des pêches et des nectarines, stimulés par une production en baisse et une consommation ferme.

En juillet, les prix des légumes sont en recul sur

un an et par rapport aux cours moyens des mois de juillet 2010-2014, pénalisés essentiellement par le fort recul des cours du melon (- 25 %). Malgré une demande active, la progression très rapide de l'offre en juin et juillet a provoqué un engorgement des circuits de distribution. En revanche, les fortes chaleurs du début du mois de juillet ont fait grimper les cours de la carotte, du poireau, du concombre, de la salade et à un moindre degré de la tomate.

Les cours du bétail sont toujours orientés à la baisse sur un an mais à un rythme ralenti en juillet, sous l'effet du redressement des prix des gros bovins et d'une moindre dégradation des cours des porcins, à la suite de l'accord de juin de revalorisation des prix. Les cours des volailles poursuivent leur baisse sur un an et par rapport aux prix moyens 2010-2014. Les prix des oeufs sont pour le deuxième mois consécutif en hausse soutenue.

En juillet, les prix à la consommation des produits alimentaires et des boissons sont en légère progression sur un an. Les fruits répercutent la hausse à la production tandis que ceux des légumes progressent malgré des cours à la production en berne. En juillet 2015, la hausse des prix de l'ensemble des viandes sur un an est un peu plus soutenue que lors des mois précédents, grâce à la viande de mouton et de porc. En revanche, le redressement, sur un an, des prix à la production des gros bovins n'a pas amplifié la hausse des prix à la consommation qui évolue en juillet comme en juin.

Les indicateurs : en juillet 2015, les cours des céréales sont en hausse sur un an

	Pondérations 2010	Ippap base 100 en 2010			Glissement annuel			Evolution en % par rapport à la moyenne quinquennale			Contri- bution (*)
		mai-15	juin-15	juil-15	mai-15	juin-15	juil-15	mai-15	juin-15	juil-15	
Ensemble	100 000	109,6	111,8	114,0	-5,9	-4,1	-1,6	-2,1	-0,7	0,2	-1,6
Grandes cultures	29 879	103,3	107,4	114,6	-8,7	-1,9	6,4	-13,5	-8,7	-4,5	1,8
Céréales	18 759	98,9	105,1	116,7	-13,3	-5,1	6,1	-17,8	-11,0	-4,9	1,1
Blé tendre	11 173	95,2	100,2	112,0	-17,2	-8,7	3,0	-20,6	-12,8	-6,0	0,3
Maïs	4 108	88,7	94,5	105,6	-13,4	-6,5	8,7	-24,3	-20,1	-12,7	0,3
Orge	2 120	116,9	125,0	130,4	-4,8	4,3	12,9	-6,0	-0,1	-2,2	0,3
Oléagineux	4 874	103,0	106,7	104,6	3,6	12,7	18,8	-8,2	-4,1	-3,5	0,7
Colza	3 503	103,0	106,8	107,1	-0,6	9,6	20,5	-9,8	-5,9	-3,2	0,6
Tournesol	1 269	103,5	107,4	97,9	19,4	25,2	16,4	-3,0	1,7	-4,4	0,2
Pomme de terre	2 598	114,1	109,5	109,7	-5,6	-2,3	-0,6	-15,4	-17,0	-16,0	0,0
Vins	17 661	130,2	130,4	128,0	-2,6	-2,8	-3,3	16,0	16,0	14,0	-0,7
Vins AOP	8 378	135,0	134,4	129,8	-8,3	-8,0	-9,5	16,7	16,6	12,6	-1,0
Vins avec et sans IG	2 262	151,3	154,4	154,4	14,9	11,5	13,1	30,4	30,6	31,6	0,3
Produits de l'horticulture	2 953	107,4	105,5	105,6	-0,4	0,2	-1,0	3,6	4,3	3,7	0,0
Autres produits végétaux	3 648	118,7	119,0	120,4	-2,4	-2,1	0,1	4,5	4,3	5,3	0,0
Fruits	3 525	98,0	108,0	102,7	4,8	10,7	21,2	-2,3	1,0	6,8	0,5
Légumes	5 282	97,6	94,2	82,8	8,3	2,3	-7,3	-4,5	-0,8	-13,2	-0,3
Bétail	18 479	114,1	115,6	117,6	-7,4	-4,8	-2,5	-0,5	0,6	1,8	-0,5
Gros bovins	9 565	120,3	121,8	123,9	-3,5	-0,6	1,9	3,1	5,0	6,0	0,2
Veaux	2 553	104,2	102,5	101,2	-6,7	-6,3	-4,4	-2,1	-2,5	-2,8	-0,1
Ovins	999	117,1	111,1	110,8	-5,3	-5,2	-5,3	6,6	5,2	4,5	-0,1
Porcins	5 362	107,2	111,6	115,5	-14,8	-11,4	-8,8	-7,6	-6,5	-4,1	-0,5
Volailles et lapins	4 893	109,9	109,0	108,9	-4,1	-4,6	-5,0	-2,2	-2,6	-2,8	-0,2
Lait de vache	13 670	98,9	101,2	///	-12,3	-16,6	///	-2,2	-8,8	///	///
Oeufs	1 468	102,9	124,1	127,7	-1,5	9,5	8,9	-8,2	12,6	14,5	0,1

Source : Insee

* Contribution à l'évolution annuelle de l'indice d'ensemble

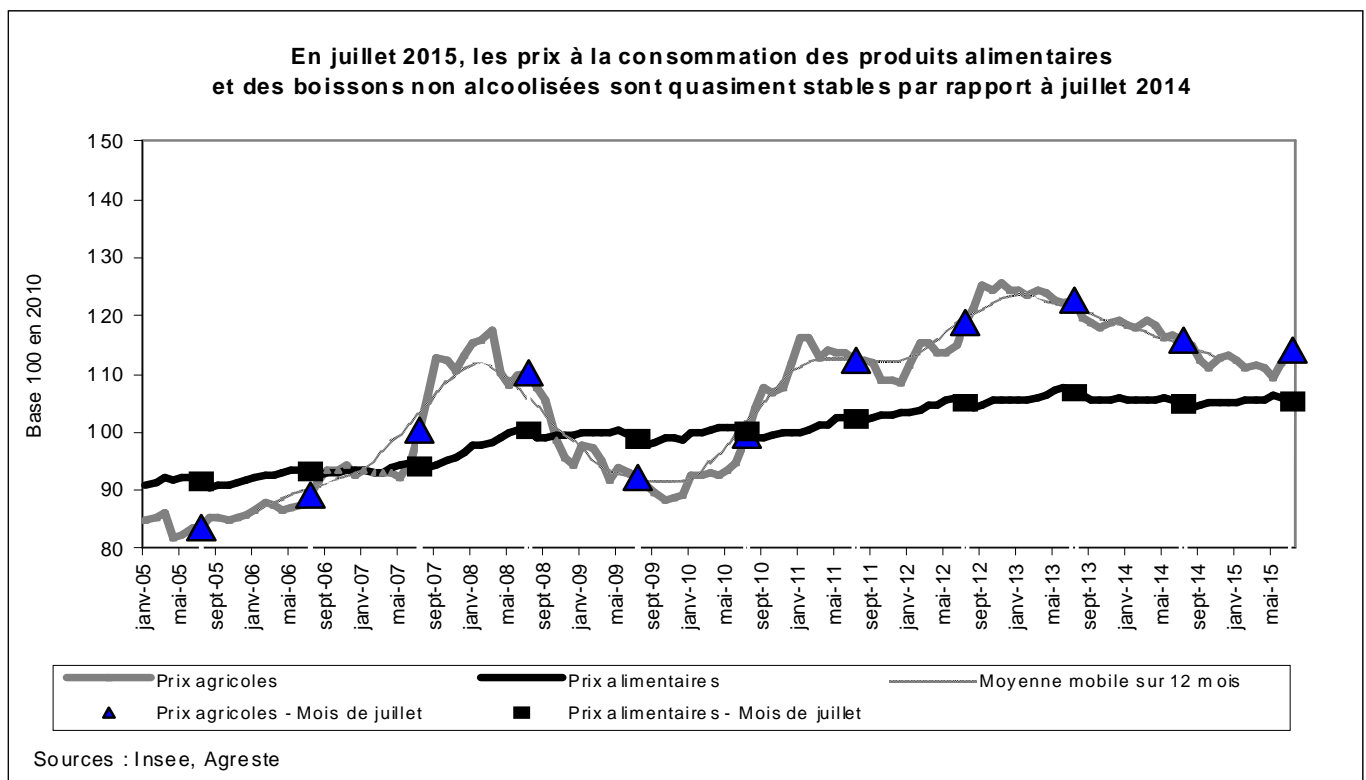
Les indicateurs : en juillet 2015, les prix des produits alimentaires sont en légère hausse sur un an tandis que ceux des boissons sont quasiment stables

France y c. DOM	Pond. 1998	Ipc base 100 en 1998			Glissement annuel			Evolution en % par rapport à la moyenne quinquennale			Contribution (*)
		mai-15	juin-15	juil-15	mai-15	juin-15	juil-15	mai-15	juin-15	juil-15	
Produits alimentaires et boissons non alcoolisées	1 632	132,9	132,6	131,8	0,3	0,3	0,3	1,8	1,4	1,3	0,3
Produits alimentaires	1 505	134,0	133,6	132,7	0,4	0,3	0,3	2,0	1,5	1,5	0,3
Pains et céréales	233	128,4	128,6	128,5	-0,3	-0,1	0,0	0,7	0,8	0,6	0,0
Viandes	490	143,4	143,6	143,7	0,3	0,3	0,5	4,5	4,5	4,4	0,2
V. de bœuf	104	157,4	157,8	157,8	0,6	0,8	0,7	6,9	6,9	6,7	0,1
V. de veau	34	155,9	156,3	156,3	0,1	1,5	0,7	5,0	5,4	4,8	0,0
V. de mouton, de cheval	32	167,2	166,8	167,5	1,6	1,1	1,4	7,2	6,9	6,9	0,0
V. de porc et charcuteries	189	129,6	129,7	129,8	0,2	0,1	0,3	3,3	3,3	3,2	0,0
V. de volailles	74	158,6	159,0	159,7	-0,8	-0,3	-0,2	4,0	4,1	4,5	0,0
Autres V. y c.plats cuisinés	57	131,7	131,3	131,4	1,1	0,5	1,2	4,0	3,8	3,6	0,0
Poissons et crustacés	115	136,0	134,6	134,8	0,1	1,1	0,8	3,1	3,3	3,4	0,1
Laits, fromages, œufs	232	122,1	121,8	121,6	-2,0	-2,0	-2,1	-0,4	-0,7	-1,1	-0,3
Huiles et graisses	45	133,7	134,3	135,3	-1,5	-0,7	0,1	1,5	1,8	2,3	0,0
Fruits	101	149,9	149,8	143,8	6,3	5,2	5,9	5,7	-0,1	2,3	0,4
Fruits frais	91	150,2	150,0	143,4	6,6	5,5	6,1	5,7	-0,6	1,9	0,3
Légumes	146	139,0	135,7	131,0	5,1	3,1	2,2	2,8	2,5	1,3	0,2
Légumes frais	96	151,3	146,1	138,3	8,2	5,3	3,9	4,7	4,4	2,8	0,2
Sucres, confitures, chocolat, confiserie et produits glacés	44	119,6	119,9	119,9	-1,3	-0,7	-0,4	-1,5	-1,2	-1,1	0,0
Sels, épices, sauces et produits alimentaires non déterminés ailleurs	99	122,1	121,9	121,6	-2,8	-2,5	-2,4	-4,9	-5,1	-5,3	-0,1
Boissons non alcoolisées	127	121,4	121,3	121,4	-0,2	-0,2	0,1	-0,1	-0,1	-0,1	0,0
Cafés, thés et cacao	54	121,5	121,3	121,5	0,1	0,3	0,3	0,7	0,5	0,3	0,0
Autres boissons non alcoolisées	73	121,9	121,8	121,8	-0,4	-0,4	0,1	-0,4	-0,4	-0,4	0,0

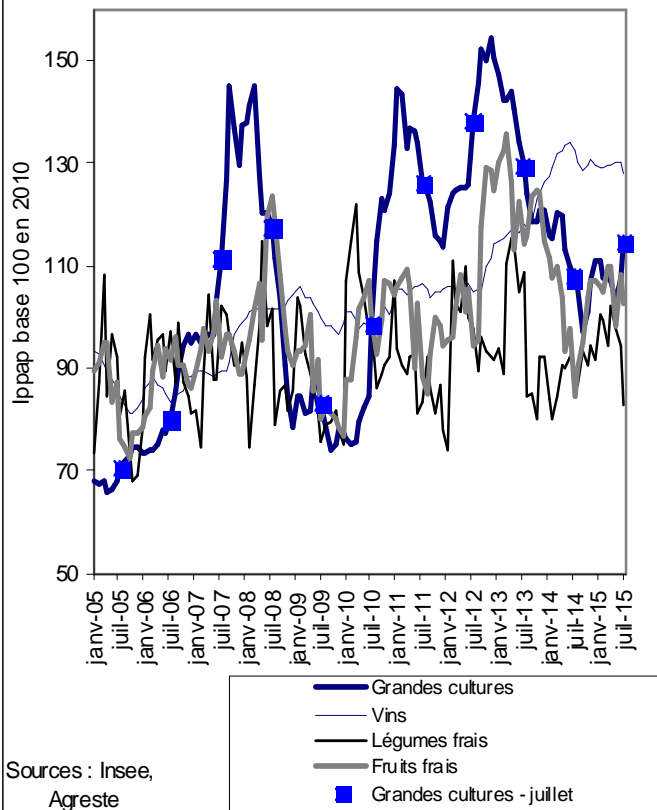
Source : Insee

* Contribution à l'évolution annuelle de l'indice d'ensemble

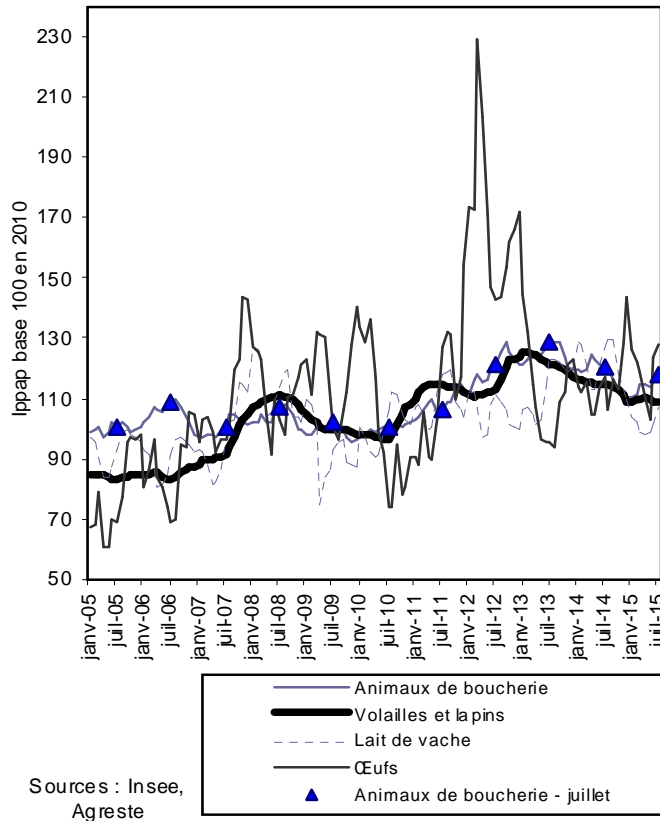
Mises en perspective :



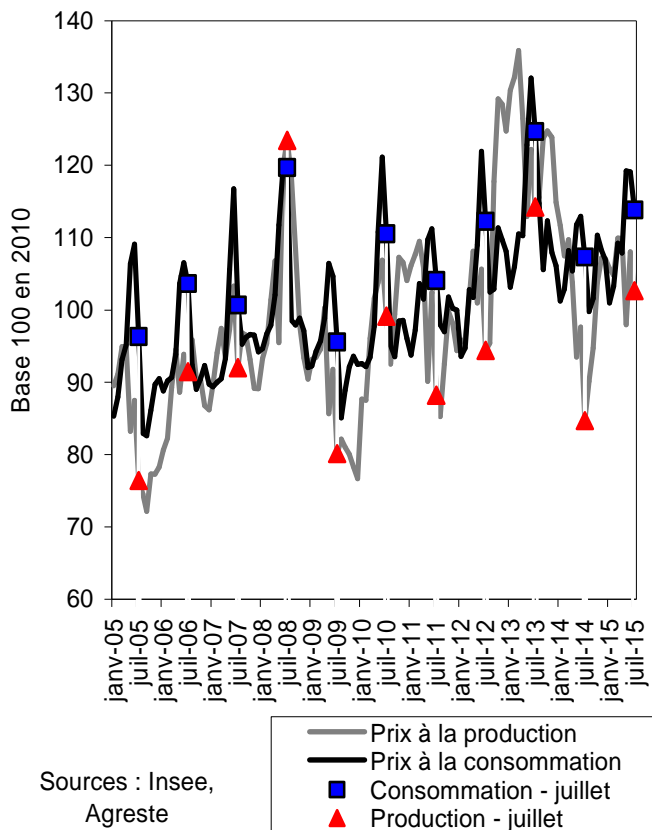
En juillet 2015, les prix à la production des grandes cultures se redressent sur un an



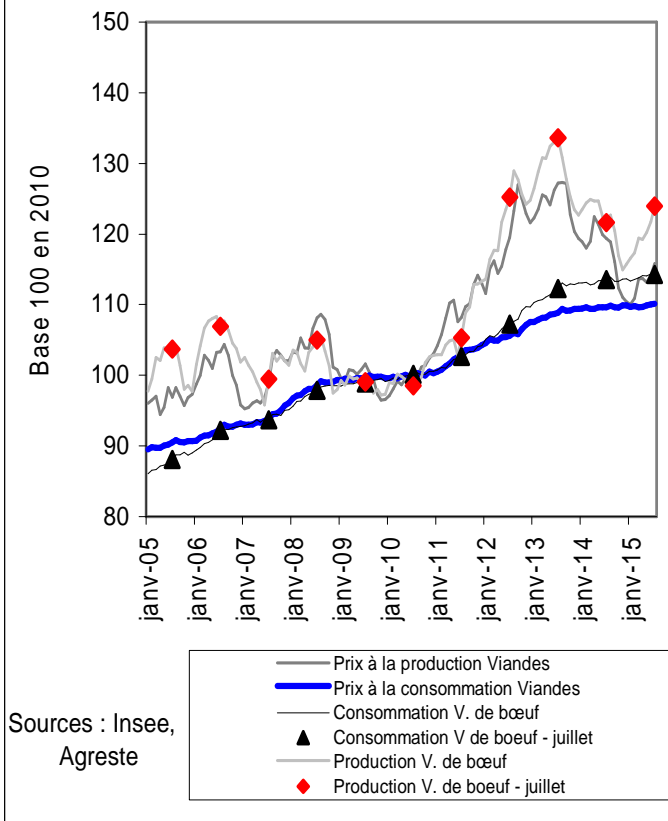
En juillet 2015, la baisse des prix des animaux de boucherie ralentit sur un an



Les prix à la consommation du panier de fruits de juillet 2015 répercutent la hausse sur un an des prix à la production



En juillet 2015, la hausse des prix à la production des viandes de bœuf ne se traduit pas au niveau des prix à la consommation



Sources et définitions

- Les prix agricoles et alimentaires, intervenant aux deux grands stades de commercialisation des produits agricoles en amont et en aval de la filière, sont mesurés respectivement par l'indice des prix des produits agricoles à la production (Ippap) et l'indice des prix à la consommation (IPC).
- L'Ippap mesure l'évolution des prix des produits vendus par les agriculteurs. Il est élaboré à partir de l'observation des prix du marché, en particulier dans les enquêtes et relevés réalisés par FranceAgriMer-RNM (Réseau des nouvelles des marchés) et le Service de la statistique et de la prospective (SSP) du ministère en charge de l'agriculture et de l'alimentation. Il est calculé par l'Insee et, pour les fruits et légumes, par le SSP. Les séries sont calculées et publiées en base 2010 après le rebasement opéré par l'Insee, et par le SSP pour les fruits et légumes.
- Les prix des produits alimentaires et boissons non alcoolisés, payés par les ménages, sont mesurés par l'indice des prix à la consommation calculé par l'Insee. L'IPC étant calculé en base 1998, il est converti en base 2010 par le SSP pour les comparaisons graphiques.
- Pour les deux indices et pour s'affranchir des variations saisonnières, le commentaire porte sur leur évolution en glissement annuel. Le glissement annuel rapporte le niveau atteint un mois donné à celui du même mois de l'année précédente : c'est le taux d'évolution en %. Les prix à la production mesurés par l'Ippap étant très fluctuants, leur évolution en glissement annuel est toujours comparée à leur évolution par rapport au prix moyen des mêmes mois des cinq années précédentes (moyenne quinquennale).

Pour en savoir plus

- Toutes les séries conjoncturelles concernant les prix à la production annuels et mensuels depuis 1968, et aussi les prix à la consommation des produits alimentaires et boissons non alcoolisées annuels et mensuels depuis 1990, sont présentes dans l'espace « Données en ligne » du site Internet de la statistique agricole : www.agreste.agriculture.gouv.fr
- Les Infos rapides « Prix agricoles et alimentaires » publiées mensuellement depuis septembre 2007 (sauf en août et novembre)
- Les synthèses conjoncturelles Prix agricoles et alimentaires pour approfondir un thème en fonction de l'actualité



Agreste : la statistique agricole

Ministère de l'Agriculture, de l'Agroalimentaire et de la Forêt
Secrétariat Général

SERVICE DE LA STATISTIQUE ET DE LA PROSPECTIVE
12 rue Henri Rol-Tanguy - TSA 70007 - 93555 MONTREUIL SOUS BOIS Cedex
Site Internet : www.agreste.agriculture.gouv.fr

Directrice de la publication : Béatrice Sédillot
Rédacteur : Annie Delort
Composition : SSP
Dépôt légal : à parution

© Agreste 2015

Cette publication est disponible à parution sur le site Internet de la statistique agricole
<http://www.agreste.agriculture.gouv.fr> (dans la rubrique Conjoncture)