

mai 2018 – n°2018 – 073

Infos rapides

Données à télécharger au format [tableur](#)

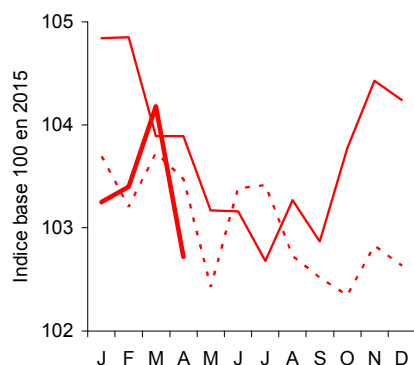
En avril 2018, repli des prix des produits agricoles à la production

En avril 2018, les prix français à la production de l'ensemble des produits agricoles diminuent par rapport au mois précédent (- 1,4 %) après deux mois de hausse. Comparés à la même période de 2017, les cours se replient également (- 1,1 %). Depuis le début de l'année, ils s'établissent légèrement en deçà de ceux de 2017. L'indice des prix agricoles est ainsi à son plus bas niveau depuis octobre 2016. Les prix des graines oléagineuses, des pommes de terre et des porcins sont les principaux responsables de ces baisses, les cours des fruits, des vins, du lait et des oeufs ayant augmenté sur un an. En redressement pour le troisième mois d'affilée, les cours de céréales se stabilisent contrairement aux prix des oléagineux.

Parallèlement, les prix à la consommation des produits alimentaires et des boissons non alcoolisées s'accroissent sur un an (+ 1,7 %), sous l'effet essentiellement de la hausse des prix des viandes, des produits laitiers-oeufs et des fruits et légumes frais.

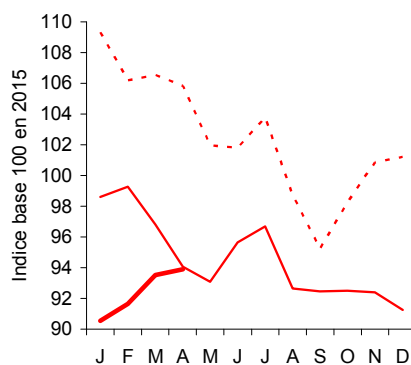
Ensemble des prix agricoles à la production

En avril 2018, repli des prix sur un an



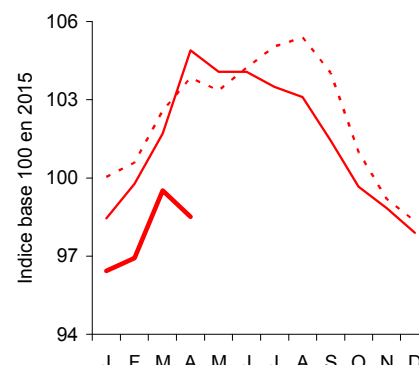
Prix des céréales

Les cours se hissent au niveau de ceux d'avril 2017



Prix des animaux de boucherie

Les prix baissent sur un an



— 2018 — 2017 — Moyenne 2013-2017

Source : Insee, Agreste

Source : Insee, Agreste

Source : Insee, Agreste



Avertissement :

Conformément aux directives européennes, les indices de prix des produits agricoles à la production sont diffusés en base 100 en 2015 depuis les résultats de janvier 2018.

Prix agricoles et alimentaires

Les faits marquants

En avril 2018, les prix des produits agricoles à la production baissent sur un an tandis que ceux des produits alimentaires et des boissons non alcoolisées augmentent

En avril 2018, les prix de l'ensemble des produits agricoles à la production se replient par rapport au mois précédent (- 1,4 %) et par rapport à avril 2017 (- 1,1 %). Sur un an les principaux contributeurs à cette baisse sont les oléagineux, les pommes de terre et les porcins.

Pour le troisième mois consécutif, les cours mondiaux et français des céréales sont bien orientés par rapport au mois précédent malgré des prix qui restent bas en lien avec une offre mondiale abondante. Les tensions générées par la sécheresse sur le continent américain tirent les prix à la hausse. Les prix français en bénéficient dans un contexte par ailleurs favorable aux exportations françaises de blé vers l'UE. Les prix des céréales s'alignent sur ceux de 2017 tout en restant en net repli par rapport à la moyenne des cours 2013-2017, à l'exception des cours des orges soutenus par une forte demande. Avec des stocks mondiaux d'oléagineux au plus haut, des cours pour les huiles déprimés et quelques inquiétudes météo relatives au développement végétatif du colza en France, les cours des oléagineux continuent de reculer sur un an. Les prix des pommes de terre demeurent quant à eux inférieurs d'un tiers environ à ceux d'avril 2017.

En avril 2018, les prix des vins sont supérieurs à ceux d'avril 2017 et aux cours moyens des cinq dernières campagnes.

En avril 2018, les prix des fruits sont dynamiques sur un an et par rapport à la moyenne sur cinq ans. Les prix des fraises sont fermes en ce début de campagne, malgré une consommation limitée par les températures fraîches en début et fin de mois. Les cours des légumes sont à l'équilibre sur un an et proches des prix moyens 2013-2017. Malgré les

épisodes de froid qui ont permis de réduire la production d'asperges, les prix stagnent au niveau de la moyenne sur cinq ans. Pour la tomate, la demande, ralentie par le froid, maintient les prix en baisse. En revanche, le marché des salades se tend avec une offre en variétés d'hiver de plus en plus limitée et les cours augmentent.

En avril 2018, les cours du porc s'effritent à nouveau par rapport au mois précédent après le léger rebond de mars. Sur un an, la baisse est de 20%, dans un contexte de demande atone, d'offre abondante et de ralentissement des importations chinoises. Les cours des gros bovins sont en léger recul par rapport au mois précédent dans un contexte d'abattages, notamment de vaches allaitantes, en hausse. Sur un an, le repli des prix est plus net, les niveaux de 2017 ayant été élevés. Quant aux cours des ovins, ils sont supérieurs à ceux d'avril 2017, malgré le repli saisonnier qui suit traditionnellement la fête de Pâques. La baisse du prix du lait se poursuit et en avril 2018, le prix n'est que légèrement supérieur à celui d'avril 2017.

Les prix des volailles sont stables, sur fond de redressement depuis le début de l'année des abattages sur un an. Les prix des œufs retrouvent des niveaux plus habituels tout en demeurant au-dessus des cours moyens sur cinq ans.

En avril 2018, les prix à la consommation des produits alimentaires et des boissons non alcoolisées augmentent sur un an (+ 1,7 %), en lien avec la hausse des prix des viandes, des laits-fromages-œufs et des fruits et légumes. Les prix à la consommation de la viande de porc ne repercutent pas la baisse des cours à la production.

Les indicateurs

En avril 2018, les cours des céréales sont égaux par rapport à avril 2017

	Pondérations				Ippap base 100 en 2015				Glissement annuel				Evolution en % par rapport à la moyenne quinquennale			Contribution (*)
	2015	févr-18	mars-18	avr-18	févr-18	mars-18	avr-18	févr-18	mars-18	avr-18	févr-18	mars-18	avr-18			
Ensemble	100 000	103,4	104,2	102,7	-1,4	0,3	-1,1	0,2	0,4	-0,7	-1,1	0,4	-0,7	-1,1		
Grandes cultures	25 434	95,4	96,5	96,9	-13,7	-11,1	-8,6	-12,1	-11,4	-10,8	-2,2	-12,1	-11,4	-10,8		
Céréales	15 247	91,7	93,5	93,9	-7,7	-3,4	-0,2	-13,7	-12,2	-11,3	0,0	-13,7	-12,2	-11,3		
Blé tendre	9 036	91,0	92,5	93,3	-9,3	-5,1	-0,3	-16,1	-14,9	-13,3	0,0	-16,1	-14,9	-13,3		
Maïs	2 693	94,8	100,0	101,5	-12,3	-6,4	-4,4	-13,4	-9,7	-8,5	-0,1	-13,4	-9,7	-8,5		
Orge	2 583	97,7	98,5	96,9	4,2	7,1	6,8	-2,7	-2,2	-3,8	0,2	-2,7	-2,2	-3,8		
Oléagineux	3 979	88,9	89,5	88,9	-19,2	-16,3	-14,1	-15,7	-16,0	-16,2	-0,6	-15,7	-16,0	-16,2		
Colza	3 075	90,5	90,7	89,8	-19,7	-17,2	-15,5	-14,9	-15,7	-16,3	-0,5	-14,9	-15,7	-16,3		
Tournesol	730	81,1	82,8	82,4	-18,0	-13,8	-10,6	-19,0	-17,9	-17,5	-0,1	-19,0	-17,9	-17,5		
Pomme de terre	2 890	119,8	118,5	121,2	-31,7	-32,8	-30,1	-3,7	-5,1	-5,4	-1,4	-3,7	-5,1	-5,4		
Vins	2 001	111,5	111,3	111,3	8,2	7,3	7,9	12,8	11,7	11,5	1,6	12,8	11,7	11,5		
Vins AOP	1 166	121,4	120,7	119,5	13,5	11,5	11,2	21,1	18,7	17,3	1,3	21,1	18,7	17,3		
Vins avec et sans IG	2 547	94,5	96,1	101,0	3,5	5,9	12,4	3,1	4,9	9,6	0,3	3,1	4,9	9,6		
Produits de l'horticulture	3 497	106,2	104,5	98,6	1,6	5,7	-2,3	3,1	5,4	0,9	-0,1	3,1	5,4	0,9		
Autres produits végétaux	3 318	99,2	99,2	99,2	-6,6	-5,9	-5,6	-8,9	-8,5	-8,1	-0,2	-8,9	-8,5	-8,1		
Fruits	3 233	124,7	132,6	129,5	21,3	23,8	20,4	22,5	23,5	20,6	0,7	22,5	23,5	20,6		
Légumes	4 471	102,8	117,6	109,5	-23,0	9,5	-1,5	-2,2	3,7	-3,1	-0,1	-2,2	3,7	-3,1		
Bétail	19 340	96,9	99,5	98,5	-2,9	-2,1	-6,1	-3,6	-3,0	-5,1	-1,2	-3,6	-3,0	-5,1		
Gros bovins	11 153	96,8	98,3	98,0	0,6	0,4	-1,2	-3,3	-3,2	-3,5	-0,1	-3,3	-3,2	-3,5		
Veaux	1 962	105,1	105,0	103,3	1,2	1,7	1,3	-1,1	-1,1	-1,0	0,0	-1,1	-1,1	-1,0		
Ovins	1 371	96,7	102,7	101,8	9,4	14,7	4,6	3,4	6,6	0,5	0,1	3,4	6,6	0,5		
Porcins	4 854	94,1	99,1	96,8	-14,2	-12,5	-20,2	-7,2	-5,7	-11,7	-1,1	-7,2	-5,7	-11,7		
Volailles et lapins	5 985	98,0	97,6	97,6	-0,7	-0,8	0,0	-5,4	-5,5	-5,3	0,0	-5,4	-5,5	-5,3		
Lait de vache	13 527	106,8	102,9	101,4	3,8	2,1	1,1	2,3	1,5	///	///	2,3	1,5	///		
Œufs	1 609	160,7	157,8	125,1	59,5	40,3	10,5	65,0	60,1	38,8	0,2	65,0	60,1	38,8		

Source : Insee, Agreste

* Contribution à l'évolution annuelle de l'indice d'ensemble

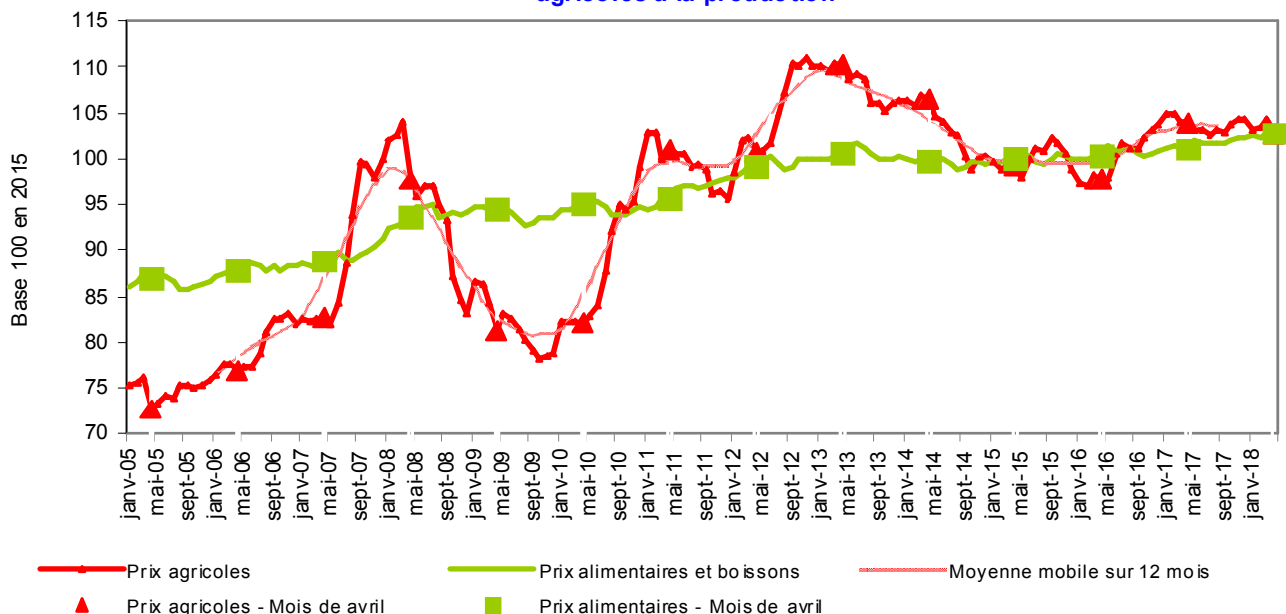
France y c. DOM	Pond. 2015	Ipc base 100 en 2015			Glissement annuel			Evolution en % par rapport à la moyenne quinquennale			Contri- bution (*)
		févr-18	mars-18	avr-18	févr-18	mars-18	avr-18	févr-18	mars-18	avr-18	
Produits alimentaires et boissons non alcoolisées	1 495	102,4	102,8	102,8	0,8	1,6	1,7	2,2	2,4	2,4	1,7
Produits alimentaires	1 360	102,6	103,0	103,1	0,9	1,7	1,8	2,5	2,7	2,7	1,7
Pains et céréales	215	100,7	100,8	100,9	0,6	0,7	0,8	0,4	0,5	0,7	0,1
Viandes	390	102,3	102,4	102,4	1,5	1,5	1,4	2,7	2,7	2,7	0,4
V. de bœuf et veau	103	103,1	103,0	103,0	1,6	1,4	1,3	3,9	3,6	3,4	0,1
V. de mouton, agneau, chèvre	16	103,8	105,1	103,7	0,9	2,2	0,8	4,5	5,9	4,1	0,0
V. de porc	27	101,5	101,9	102,2	0,6	0,3	1,6	1,6	2,0	2,5	0,0
V. de volailles	63	101,1	101,2	100,8	0,8	0,9	0,7	0,8	1,0	0,8	0,0
Autres viandes	7	104,5	104,3	105,1	1,4	1,4	2,4	4,6	4,8	5,8	0,0
Poissons et crustacés	96	108,4	108,5	108,7	0,9	1,9	2,1	6,7	7,8	7,5	0,1
Laits, fromages, œufs	219	100,3	100,6	100,8	2,1	2,3	2,2	0,4	0,6	0,8	0,3
Huiles et graisses	35	107,6	107,8	109,3	7,4	7,3	7,5	7,9	8,0	9,1	0,2
Fruits	97	108,2	110,6	111,1	5,5	5,6	6,1	11,7	10,6	12,1	0,4
Fruits frais	88	108,2	110,9	111,5	6,1	6,2	6,8	12,1	11,1	12,7	0,4
Légumes	138	103,8	104,9	104,3	-4,7	0,5	1,6	2,9	3,4	2,5	0,2
Légumes frais	74	111,3	113,2	110,9	-5,6	4,2	5,8	9,5	10,5	9,1	0,3
Sucres, confitures, chocolat, confiserie et produits glacés	107	100,7	100,7	100,8	0,1	0,2	0,1	-0,4	-0,3	-0,3	0,0
Produits alimentaires n.c.a.	63	97,2	97,2	97,2	-0,2	-0,3	-0,3	-4,3	-4,0	-3,8	0,0
Boissons non alcoolisées	135	100,2	100,2	100,3	0,6	0,4	0,4	-0,5	-0,5	-0,4	0,0
Cafés, thés et cacao	44	101,3	101,3	101,5	1,4	1,2	0,9	0,3	0,3	0,5	0,0

Source : Insee

* Contribution à l'évolution annuelle de l'indice d'ensemble

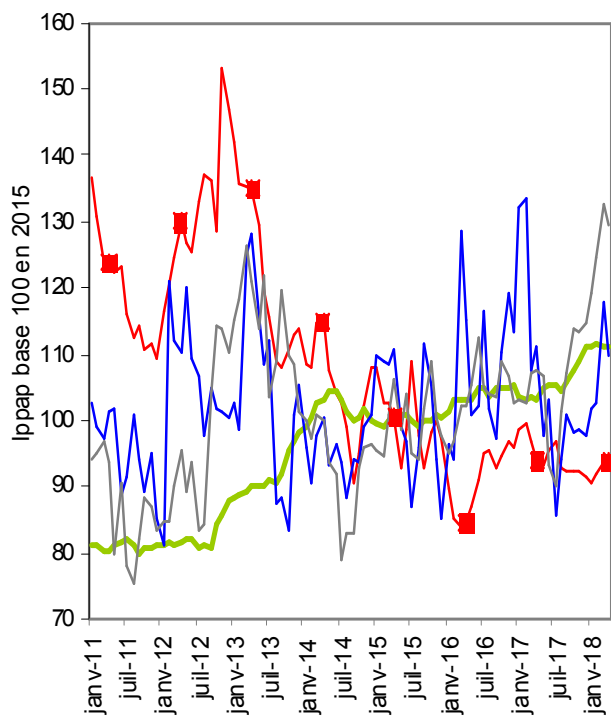
Mise en perspective

En avril 2018, croissance sur un an des prix des produits alimentaires à la consommation et des boissons non alcoolisées et baisse des cours des produits agricoles à la production



Source : Insee

En avril 2018, les prix à la production des céréales se stabilisent sur un an



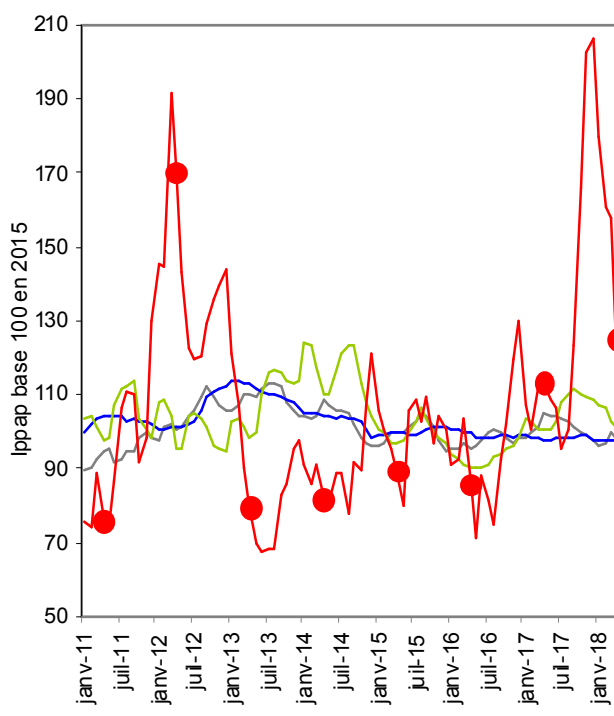
— Céréales — Vins

— Légumes frais — Fruits frais

Sources : Insee, Agreste

■ Céréales avril

En avril 2018, les prix des œufs à la production retombent



— Animaux de boucherie

— Volailles et lapins

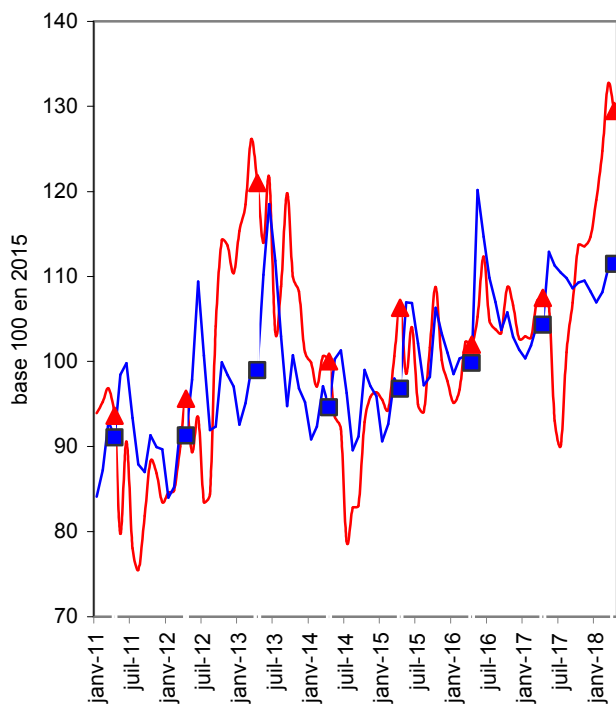
— Lait de vache

— Œufs

● Œufs - avril

Sources : Insee, Agreste

Fruits frais : les prix à la consommation du panier d'avril 2018 répercutent la hausse sur un an des prix agricoles à la production



Sources : Insee, Agreste

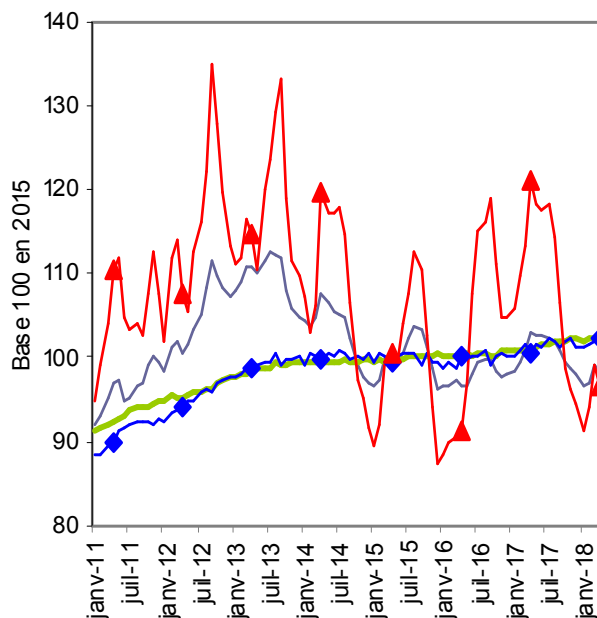
— Prix à la production

— Prix à la consommation

■ Consommation - avril

▲ Production - avril

En avril 2018, baisse des prix du porc à la production et hausse à la consommation



Sources : Insee, Agreste

— Prix à la production Viandes

— Prix à la consommation Viandes

— Consommation V. de porc

◆ Consommation V. de porc - avril

— Production V. de porc

▲ Production V. de porc - avril

Sources et définitions

- Les prix agricoles et alimentaires, intervenant aux deux grands stades de commercialisation des produits agricoles en amont et en aval de la filière, sont mesurés respectivement par l'indice des prix des produits agricoles à la production (Ippap) et l'indice des prix à la consommation (IPC).
- L'Ippap mesure l'évolution des prix des produits vendus par les agriculteurs. Il est élaboré à partir de l'observation des prix du marché, en particulier dans les enquêtes et relevés réalisés par FranceAgriMer-RNM (Réseau des nouvelles des marchés) et le Service de la statistique et de la prospective (SSP) du ministère en charge de l'agriculture et de l'alimentation. Il est calculé par l'Insee et, pour les fruits et légumes, par le SSP. Les séries sont dorénavant calculées et publiées en base 2015 après le rebasement opéré par l'Insee, et par le SSP pour les fruits et légumes frais.
- Les prix des produits alimentaires et boissons non alcoolisées, achetés par les ménages, sont mesurés par l'indice des prix à la consommation calculé par l'Insee. L'IPC, en base 1998 jusqu'en décembre 2015, est passé en base 2015 en 2016. A cette occasion, les données ont été rétropolées jusqu'en 1990.
- Pour les deux indices et pour s'affranchir des variations saisonnières, le commentaire porte sur leur évolution en glissement annuel. Le glissement annuel rapporte le niveau atteint un mois donné à celui du même mois de l'année précédente : c'est le taux d'évolution en %. Les prix à la production mesurés par l'Ippap étant très fluctuants, leur évolution en glissement annuel est toujours comparée à leur évolution par rapport au prix moyen des mêmes mois des cinq années précédentes (moyenne quinquennale).

Pour en savoir plus

- Toutes les séries conjoncturelles concernant les prix à la production annuels et mensuels depuis 1968, et aussi les prix à la consommation des produits alimentaires et boissons non alcoolisées annuels et mensuels depuis 1990, sont présentes dans l'espace « Données en ligne » du site Internet de la statistique agricole : <http://agreste.agriculture.gouv.fr/page-d-accueil/article/donnees-en-ligne>
- Les séries conjoncturelles concernant les prix à la production annuels et mensuels depuis 2005, et aussi les prix à la consommation des produits alimentaires et boissons non alcoolisées annuels et mensuels depuis 1998 sont également disponibles dans l'espace « Conjoncture – Séries mensuelles (bulletin) » : <http://agreste.agriculture.gouv.fr/conjoncture/le-bulletin/article/bulletin-mensuel-8485>
- Les Infos rapides « Prix agricoles et alimentaires » publiées mensuellement depuis septembre 2007 (sauf en juillet et octobre)
- Les synthèses conjoncturelles Prix agricoles et alimentaires pour approfondir un thème en fonction de l'actualité



Agreste : la statistique agricole

Ministère de l'Agriculture et de l'Alimentation
Secrétariat Général
SERVICE DE LA STATISTIQUE ET DE LA PROSPECTIVE
3 rue Barbet de Jouy - 75349 Paris 07 SP
Site Internet : www.agreste.agriculture.gouv.fr

Directrice de la publication : Béatrice Sédillot
Rédacteur : Annie Delort
Composition : SSP
Dépôt légal : à parution

© Agreste 2018

Cette publication est disponible à parution sur le site Internet de la statistique agricole
<http://www.agreste.agriculture.gouv.fr> (dans la rubrique Conjoncture)