



juin 2016

Infos rapides

Poireau - N° 1/5

La consommation dynamique permet d'orienter les prix à la hausse

Les premières prévisions annoncent une production 2016-2017 en retrait par rapport à la campagne précédente et à la moyenne quinquennale. Les superficies poursuivent leur diminution en 2016, tendance amorcée depuis plusieurs années. Les conditions météorologiques récentes conditionneront la qualité des récoltes à venir.

En mai, l'offre de saison est encore limitée, et une consommation favorisée par des températures plutôt fraîches assurent une bonne fluidité sur le marché. Les prix sont en hausse marquée par rapport à la campagne 2015-2016 et la moyenne des cinq dernières campagnes.

Sommaire

Commercialisation	page 2
Les premières récoltes bénéficient d'un marché fluide	
Production et surface	page 3
Une baisse des surfaces et de la production attendue dans le bassin Centre-Ouest	
Sources et définitions	page 7
Pour en savoir plus	page 7

Commercialisation

Les faits marquants : Les premières récoltes bénéficient d'un marché fluide

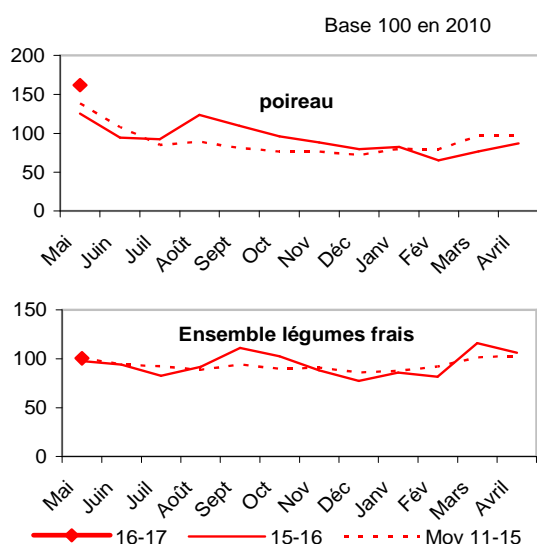
Les cours en ce début de campagne sont en nette progression, tant par rapport à la campagne précédente qu'à la moyenne 2011-2015. Ainsi, à la faveur d'une consommation dynamique favorisée par le temps frais, le niveau des prix progresse de 29 % sur un an et de 17 % par rapport aux cinq dernières campagnes. Dans le bassin Centre-Ouest, très actif à cette période de l'année, les premiers arrachages ont lieu fin avril dans la région nantaise. Les premières récoltes s'écoulent bien et le marché est fluide, la consommation étant favorisée par les températures plutôt fraîches du mois de mai. Les précipitations début juin risquent de retarder les récoltes de poireau primeur, rendant l'arrachage

difficile. Ce contexte météorologique particulier pourrait n'affecter que légèrement les résultats de la campagne. En effet, les productions des deux premiers mois de campagne, en mai et juin, ne représenteraient que 7 % de la production totale de la campagne 2016-2017.

Les importations au cours de la campagne précédente se sont repliées de 9 % sur un an, et les exportations de 14 %. Ainsi, le déficit a progressé de 25 %, pour atteindre 3645 tonnes. La baisse des importations s'explique par la consommation qui a été pénalisée par les températures douces de l'hiver, période à laquelle ce légume est particulièrement plébiscité par les consommateurs.

Les indicateurs : les prix de début de campagne progressent sur un an et sur la moyenne 2011-2015

Indice des Prix Agricoles à la Production



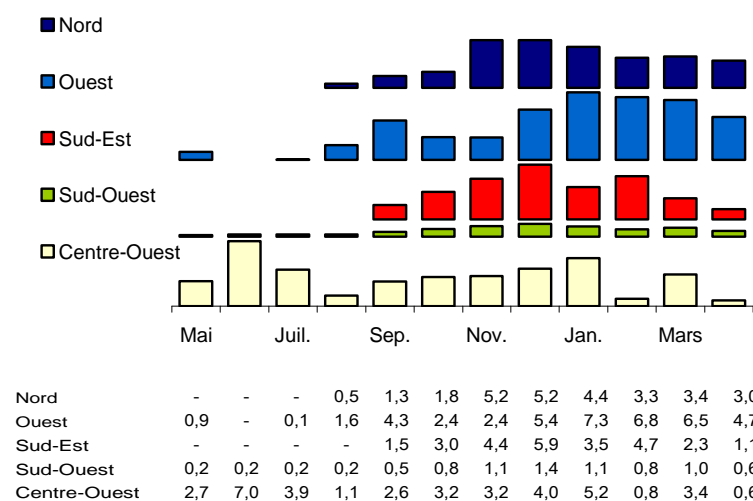
Source : Agreste - INSEE

Calendriers des bassins de production de poireau

Production de la campagne 2016-17

Etabli au 01-Juin-2016

unité : 1000 t



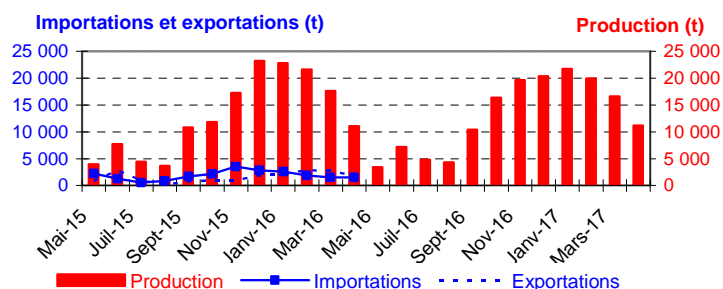
Source : Agreste

Mise en perspective Le déficit des échanges progressent en 2015-2016

Production et commerce extérieur de poireau

Etabli au 01-Juin-2016

Campagne 2015-16 et 2016-17



Source : Douanes et estimations SSP

Commerce extérieur de la France en 2015

Situation au 01-Juin-2016	Quantité (tonnes)		
	Importations	Exportations	Solde
Monde	23 457	20 885	-2 572
UE à 28	19 235	18 543	-693
Belgique	14 048	2 054	-11 993
Pologne	2	2 330	2 328
Allemagne	794	2 328	1 535
Espagne	1 374	5 759	4 384
Royaume Uni	9	1 049	1 040
Pays Bas	1 690	83	-1 606

Source : Douanes

Production et surface

Les faits marquants : Une baisse des surfaces et de la production attendue dans le bassin Centre-Ouest

Surface : 4 900 ha (- 2 %)

L'érosion des surfaces implantées en poireau se poursuit. Après une baisse de 2 % des superficies au cours de la campagne 2015-2016, la campagne 2016-2017 subirait un repli du même ordre. Alors que la plupart des bassins de production n'évoluent pas sur un an, celui du Centre-Ouest voit ses surfaces se réduire de 5 % sur un an et de 13 % par rapport à la moyenne quinquennale. Dans le bassin Ouest, premier bassin en terme de surface, la région Basse Normandie accuserait un repli marqué sur un an et par rapport aux cinq dernières campagnes, respectivement de 11 % et 15 %.

rapport aux cinq dernières campagnes. Le bassin Centre-Ouest assure jusqu'à la fin de l'été la majeure partie des livraisons, avec des volumes qui reculeraient de 7 % sur un an et sur la moyenne 2011-2015, en lien avec une diminution des surfaces. Avec une production de moindre importance, les régions du bassin Sud-Ouest enregistreraient une progression de 10 % par rapport à la dernière campagne, malgré le démarrage de campagne dans des conditions très humides. L'excès d'eau dans les sols est en effet très préjudiciable aux plantations et aux rendements, favorisant le risque d'asphyxie des racines profondes.

Production : 160 220 t (- 3 %)

En ce début de campagne, les prévisions de production sont à la baisse. Les récoltes nationales seraient en retrait de 3 % sur un an et de 1 % par

Calendrier de production

Les récoltes mensuelles accuseraient retrait par rapport à la campagne 2015-2016 jusqu'en décembre, période à partir de laquelle les récoltes devraient progresser sur un an.

Les indicateurs : Les superficies et la production sont en repli

Campagne de production 2016 (mai 2016 à avril 2017)

Unités : surface : ha production : t

Estimations au 01-Juin-2016	Nord	Ouest	Sud Est	Sud Ouest	Centre Ouest	Autres bassins	France
Surface Surface en production	1 021	1 378	711	302	1 224	269	4 905
Evol 1 an	0 %	0 %	0 %	0 %	-5 %	///	-2 %
Evol Moy 5 ans	7%	-11%	-1%	-3%	-13%	///	-6%
Production Total production	28 192	48 226	25 942	8 972	40 005	8 885	160 222
Evol 1 an	-1 %	0 %	-5 %	10 %	-7 %	///	-3 %
Evol Moy 5 ans	-3%	0%	1%	11%	-7%	///	-1%

Source : Agreste

Mises en perspective : Les récoltes sont en retrait sur les premiers mois de campagne

Calendrier national de production de poireau

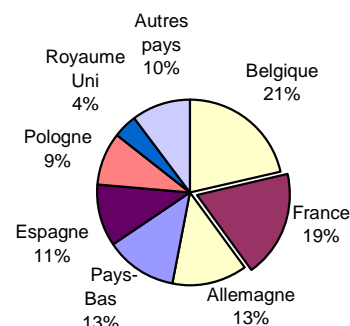
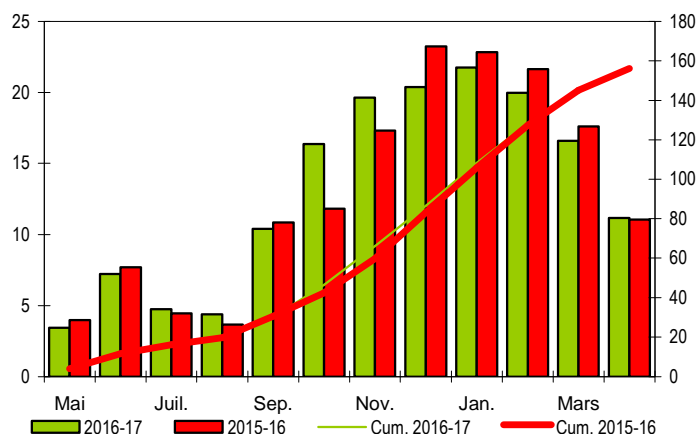
Production européenne de poireau en 2013

Production et cumul campagnes 2015-2016 et 2016-2017

Total : 848 (1000 tonnes)

Etabli au 01-Juin-2016

unité : 1000 t



Source : Agreste

Source : Eurostat et estimations SSP

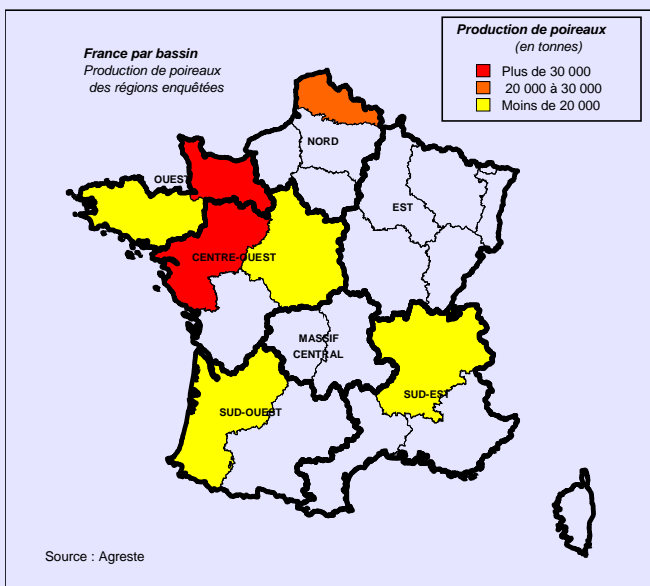
Méthodologie

Les données de conjoncture légumière (surfaces, productions et calendriers) sont fournies selon le découpage par bassins de production représenté sur la carte ci-dessous. Les régions non enquêtées au sein d'un bassin sont estimées en appliquant aux données de la Statistique Agricole Annuelle (SAA) l'évolution moyenne des régions enquêtées du bassin. Quand un bassin n'est pas enquêté, l'estimation est fournie par les données de la SAA corrigées par l'évolution moyenne des bassins enquêtés.

L'enquête de conjoncture "**Poireau**" porte sur 7 régions réparties dans 5 bassins de production :

- **NORD** : La région Nord-Pas-de-Calais représente 13 % de la production nationale ;
- **OUEST** : Les régions Basse-Normandie, Bretagne représentent 28 % de la production nationale ;
- **CENTRE-OUEST** : Les régions Centre, Pays-de-la-Loire représentent 25 % de la production nationale ;
- **SUD-OUEST** : La région Aquitaine représente 4 % de la production nationale ;
- **SUD-EST** : La région Rhône-Alpes représente 13 % de la production nationale.

L'ensemble de ces régions représente en 2014, 83 % de la production française de poireau.



Bassin	Région
Centre-Ouest	Centre, Pays-de-la-Loire, Poitou-Charentes
Est	Alsace, Bourgogne, Champagne-Ardenne, Franche-Comté, Lorraine
Massif-Central	Auvergne, Limousin
Nord	Haute-Normandie, Ile-de-France, Nord-Pas-de-Calais, Picardie
Ouest	Basse-Normandie, Bretagne
Sud-Est	Corse, Languedoc-Roussillon, Provence-Alpes-Côte d'Azur, Rhône-Alpes
Sud-Ouest	Aquitaine, Midi-Pyrénées

Les données de conjoncture légumière sont publiées en se fondant sur l'hypothèse que le reste de la saison ne connaîtra pas d'évènements particuliers susceptibles d'affecter la récolte finale.

Calendrier de publication des infos rapides - Poireau :

Juin - septembre - novembre - janvier - mars

Pour en savoir plus

Toutes les séries conjoncturelles publiées pour le thème de cette Infos Rapides sont présentes dans l'espace « Données en ligne » du site Internet de la statistique agricole :

www.agreste.agriculture.gouv.fr



Agreste : la statistique agricole

Ministère de l'Agriculture, de l'Agroalimentaire et de la Forêt
Secrétariat Général

SERVICE DE LA STATISTIQUE ET DE LA PROSPECTIVE

3, rue Barbet de Jouy 75349 07 SP
Site Internet : www.agreste.agriculture.gouv.fr

Directrice de la publication : Béatrice Sédillot
Rédacteur : Félix Kane
Composition : SSP
Dépôt légal : à parution

© Agreste 2016

Cette publication est disponible à parution sur le site Internet de la statistique agricole

<http://www.agreste.agriculture.gouv.fr> (dans la rubrique Conjoncture)