



février 2016

Infos rapides

Chicorée - N° 4/5

L'offre retrouve des niveaux de saison début 2016

L'activité sur les marchés reste réduite avec une forte concurrence entre les salades. Cette situation, héritée de l'automne 2015, continue de peser sur les transactions. Les cours se stabilisent mais ils conservent un niveau en retrait par rapport à la moyenne 2010-2014 et en baisse prononcée par rapport à la campagne précédente.

Les superficies pour les récoltes d'hiver progressent sur un an et cette hausse se répercute intégralement sur la production. Le niveau des récoltes, après avoir subi de forte perturbation en automne, se redresse en début d'année 2016 à des niveaux proches de ceux de 2015.

Sommaire

| | |
|--|--------|
| Commercialisation | page 2 |
| Les prix se stabilisent en début d'année mais ils restent en repli sur un an | |
| Production et surface | page 3 |
| La hausse des superficies se répercute intégralement sur la production d'hiver | |

| | |
|---------------------|--------|
| Méthodologie | page 4 |
|---------------------|--------|

| | |
|----------------------------|--------|
| Pour en savoir plus | page 4 |
|----------------------------|--------|

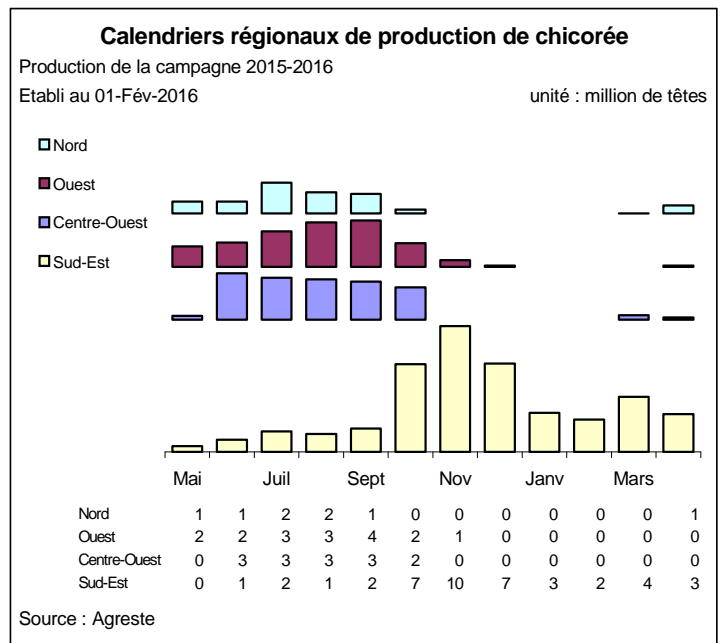
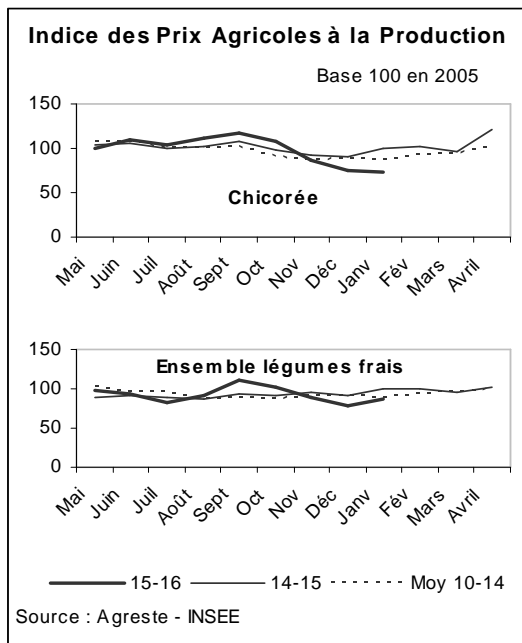
Commercialisation

Les faits marquants : les prix se stabilisent en début d'année mais ils restent en repli sur un an

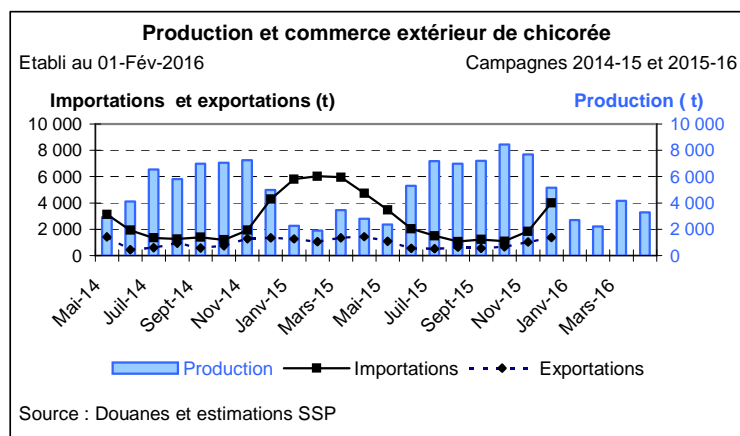
Les récoltes se sont déroulées à un rythme soutenu au cours de l'automne. Les conditions climatiques particulièrement douces ont provoqué une pousse accélérée de l'ensemble des cultures et la production sur les bordures maraîchères comme sur les régions du Nord s'est poursuivie au-delà des périodes habituelles. De plus, les autres productions de salades vertes ont rencontré des difficultés identiques dans la gestion des récoltes. Les marchés sont sous pression avec une concurrence accrue entre les produits. Les cours ont débuté cette campagne au niveau de la moyenne 2010-2014 et de la campagne précédente. En été la demande est restée soutenue et les cours parviennent alors à progresser sur un an et par rapport à la moyenne des cinq dernières campagnes. La douceur de l'automne et le rebond de la production favorisent une accentuation de la baisse

saisonnaire des prix en octobre. Les cours se situent alors en retrait marqué sur un an et, dans une moindre mesure, par rapport à la moyenne 2010-2014. Les récoltes en janvier et en février sont saisonnièrement à leur niveau le plus faible de la campagne. Cette période est également celle au cours de laquelle les importations progressent rapidement pour atteindre leur pic avant l'arrivée du printemps et la reprise des récoltes sur l'ensemble du territoire. En début d'année 2016, les volumes en provenance d'Espagne principalement sont proches de ceux de 2015 et les opérations de destruction au champ menées au cours de l'hiver ont permis de contenir la progression de l'offre. Les volumes proposés pour la fin cette campagne 2015-2016 sont stables sur un an et pourraient ainsi favoriser un raffermissement des prix.

Les indicateurs : les prix se stabilisent entre décembre et janvier à un niveau en fort repli sur un an



Mises en perspectives : la hausse saisonnière des importations, débutée en décembre, se poursuit en 2016



Commerce extérieur de la France en 2014

| Situation au 01-Fév-2016 | Chicorée (tonnes) | | |
|--------------------------|-------------------|--------------|---------|
| | Importations | Exportations | Solde |
| Monde | 36 932 | 12 733 | -24 199 |
| U.E. | 31 988 | 10 566 | -21 422 |
| Pays-Tiers | 4 944 | 2 167 | -2 777 |
| Espagne | 27 577 | 299 | -27 277 |
| Italie | 2 534 | 257 | -2 277 |
| Maroc | 758 | ND | -758 |
| Portugal | 13 | 1 | -12 |
| Belgique-Lux. | 1 270 | 894 | -376 |
| Allemagne | 199 | 4 032 | 3 833 |
| Royaume-Uni | 25 | 4 154 | 4 129 |

Source : Douanes

Production et surface

Les faits marquants : la hausse des superficies se répercute intégralement sur la production d'hiver

Surface d'hiver : 897 ha (+ 14 %)

La hausse des superficies en production au cours de la période d'hiver s'élève à 14 %. Cette progression sur la période d'octobre 2015 à avril 2016 se répercute sur l'ensemble de la campagne avec une croissance de 7 % par rapport à la campagne 2014-2015 mais un repli de 5 % par rapport à la moyenne 2010-2014. Les régions du Nord et de l'Ouest de l'hexagone ont récolté les dernières superficies en fin d'année 2015. En janvier et en février, seules les régions des rives de la Méditerranée conservent des surfaces en production. Les superficies progressent légèrement en Languedoc-Roussillon par rapport à la campagne précédente mais ce rebond masque une baisse par rapport à la moyenne 2010-2014. La situation est différente en PACA puisque la hausse sur un an est plus prononcée et permet également d'enregistrer une croissance de cette culture par rapport à la moyenne des cinq dernières campagnes. En avril, les récoltes devraient reprendre dans le Nord et l'Ouest.

Production d'hiver : 50 millions de têtes (+ 13 %)

Sous l'impulsion de la hausse des superficies, la production progresse de 13 % sur un an mais elle se replie de 4 % par rapport à la moyenne 2010-2014. Les frisées enregistrent la plus forte hausse par rapport à la campagne précédente avec une croissance de 17 % mais une baisse de 4 % par rapport à la moyenne 2010-2014. La production de scaroles augmente plus modestement de 9 % sur un an et se replie de 3 % par rapport à la moyenne des cinq dernières campagnes.

Calendrier de production

Le planning des récoltes depuis octobre est particulièrement bousculé. Les volumes de ce mois ont enregistré une croissance de 20 % par rapport à la même période de 2014 et cette hausse sur un an s'est maintenue à un niveau moindre jusqu'en fin d'année. La baisse saisonnière en janvier ne fait pas apparaître de mouvement particulier, à la baisse comme à la hausse sur un an.

Les indicateurs : les superficies comme la production sont en hausse par rapport à 2014-2015

Surface et production de chicorée d'hiver

Campagne de production (mai 2015 à avril 2016)*

Unités : surface : ha production : 1000 têtes

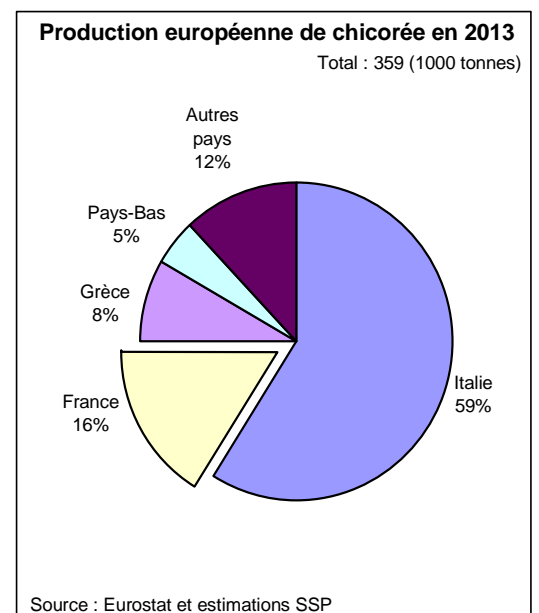
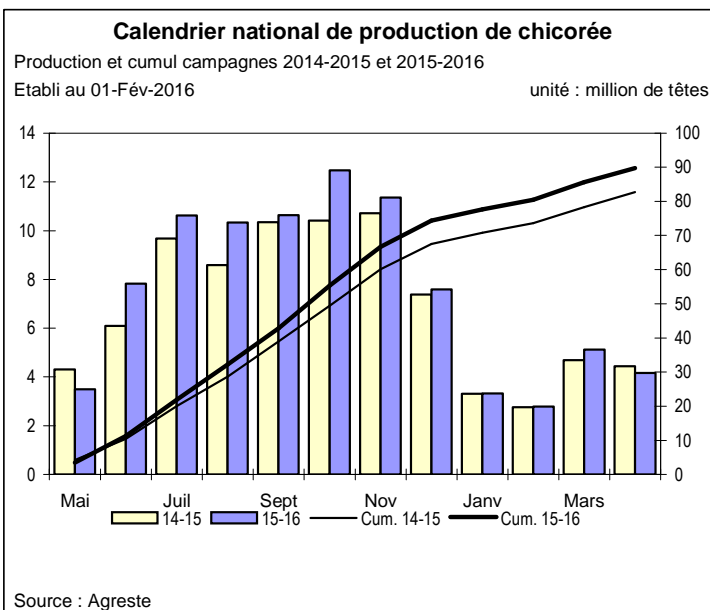
| Estimations au 01-Fév-2016 | | Nord | Ouest | Centre Ouest | Sud Est | Autres bassins | Total hiver 15-16 | Evol 1 an | Evol Moy 5 ans | Total été 2015 | Total campagne | Evol 1 an | Evol Moy 5 ans |
|----------------------------|-----------------------|------------|-----------|-----------------|------------|-------------------|----------------------|--------------|-------------------|-------------------|-------------------|--------------|-------------------|
| Surface | Frisée | 148 | 23 | 23 | 438 | 67 | 699 | 18% | // | 426 | 1 125 | 9% | -4% |
| | Scarole | 79 | 23 | 21 | 43 | 32 | 198 | 5% | // | 467 | 665 | 5% | -6% |
| | Total chicorée | 227 | 46 | 44 | 481 | 99 | 897 | 14% | // | 893 | 1 790 | 7% | -5% |

| Production | | | | | | | Total hiver 15-16 | Evol 1 an | Evol Moy 5 ans | Total été 2015 | Total campagne | Evol 1 an | Evol Moy 5 ans |
|------------|-----------------------|------------|--------------|--------------|---------------|--------------|----------------------|--------------|-------------------|-------------------|-------------------|--------------|-------------------|
| Production | Frisée | 618 | 1 225 | 983 | 21 966 | 2 558 | 27 350 | 17% | -4% | 19 590 | 46 940 | 9% | -9% |
| | Scarole | 312 | 1 260 | 2 002 | 15 995 | 2 764 | 22 333 | 9% | -3% | 23 316 | 45 649 | 15% | 2% |
| | Total chicorée | 930 | 2 485 | 2 985 | 37 961 | 5 322 | 49 683 | 13% | -4% | 42 906 | 92 589 | 12% | -4% |

* plantations (ou récolte) d'été de mai à septembre, hiver d'octobre à avril

Source : Agreste

Mises en perspectives : les quantités mensuelles se replient à un niveau de saison dès janvier



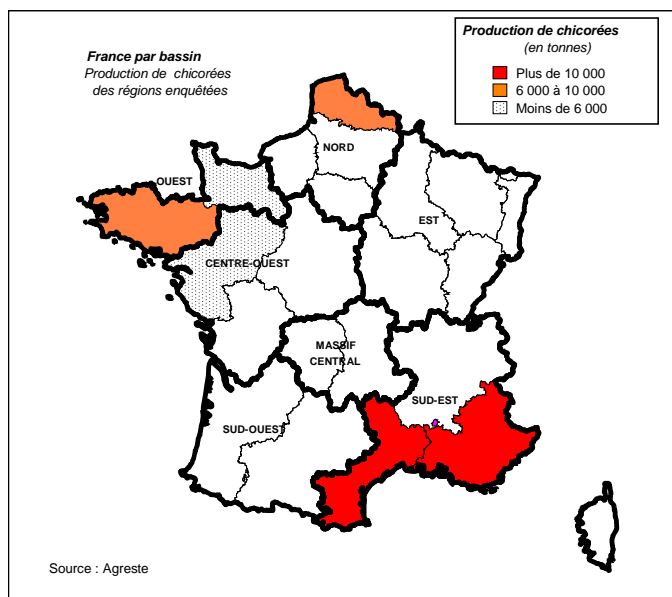
Méthodologie

Les données de conjoncture légumière (surfaces, productions et calendriers) sont fournies selon le découpage par bassins de production représenté sur la carte ci-dessous. Les régions non enquêtées au sein d'un bassin sont estimées en appliquant aux données de la Statistique Agricole Annuelle (SAA) l'évolution moyenne des régions enquêtées du bassin. Quand un bassin n'est pas enquêté, l'estimation est fournie par les données de la SAA corrigées par l'évolution moyenne des bassins enquêtés.

L'enquête de conjoncture "**chicorée**" porte sur 6 régions réparties dans 4 bassins de production :

- **NORD** : La région du Nord-Pas-de-Calais représente 4 % de la production nationale ;
- **OUEST** : Les régions Bretagne et Basse-Normandie représentent 15 % de la production nationale ;
- **CENTRE-OUEST** : La région Pays de la Loire représente 10 % de la production nationale ;
- **SUD-EST** : Les régions Provence-Alpes Côte d'Azur et Languedoc-Roussillon représentent 44 % de la production nationale.

L'ensemble de ces régions représente en 2014, 73 % de la production française de chicorée.



Composition des bassins de production

| Bassin | Région |
|----------------|--|
| Centre-Ouest | Centre, Pays-de-la-Loire, Poitou-Charentes |
| Est | Alsace, Bourgogne, Champagne-Ardenne, Franche-Comté, Lorraine |
| Massif-Central | Auvergne, Limousin |
| Nord | Haute-Normandie, Ile-de-France, Nord-Pas-de-Calais, Picardie |
| Ouest | Basse-Normandie, Bretagne |
| Sud-Est | Corse, Languedoc-Roussillon, Provence-Alpes-Côte d'Azur, Rhône-Alpes |
| Sud-Ouest | Aquitaine, Midi-Pyrénées |

Les données de conjoncture légumière sont publiées en se fondant sur l'hypothèse que le reste de la saison ne connaîtra pas d'évènements particuliers susceptibles d'affecter la récolte.

Calendrier de publication des infos rapides - Chicorée :

Février – avril – juin – octobre - décembre

Pour en savoir plus

Toutes les séries conjoncturelles publiées pour le thème de cette Infos Rapides sont présentes dans l'espace « Données en ligne » du site Internet de la statistique agricole :

www.agreste.agriculture.gouv.fr



Agreste : la statistique agricole

Ministère de l'Agriculture, de l'Agroalimentaire et de la Forêt
Secrétariat Général

SERVICE DE LA STATISTIQUE ET DE LA PROSPECTIVE

3 rue Barbet de Jouy 75349 Paris 07 SP

Site Internet : www.agreste.agriculture.gouv.fr

Directrice de la publication : Béatrice Sédillot

Rédacteur : Patrice Arnoux

Composition : SSP

Dépôt légal : à parution

© Agreste 2016

Cette publication est disponible à parution sur le site Internet de la statistique agricole

<http://www.agreste.agriculture.gouv.fr> (dans la rubrique Conjoncture)