



février 2014

Infos rapides

Chicorée - N° 4/5

La baisse de l'offre ne parvient pas à dynamiser les marchés

Le repli des volumes présentés à la vente ne parvient pas à rétablir un équilibre avec la demande. Les conditions météorologiques de ce début d'année perturbent la programmation des récoltes. Les prix, après une période de résistance en fin d'année 2013, sont à nouveau orientés à la baisse. Les cours en janvier sont inférieurs à la moyenne quinquennale.

La légère hausse des superficies ne réussit pas à se traduire par une croissance des volumes récoltés. Les rendements sont en forte baisse. Cette situation se vérifie particulièrement sur les rivages de la Méditerranée, principal secteur de production pour la période hivernale.

Sommaire

| | |
|---|--------|
| Commercialisation | page 2 |
| Malgré la faiblesse des volumes offerts, les cours demeurent orientés à la baisse | |
| | page 3 |
| Production et surface | |
| La diminution des livraisons se confirme et s'accroît chaque mois | |

Méthodologie page 4

Pour en savoir plus page 4

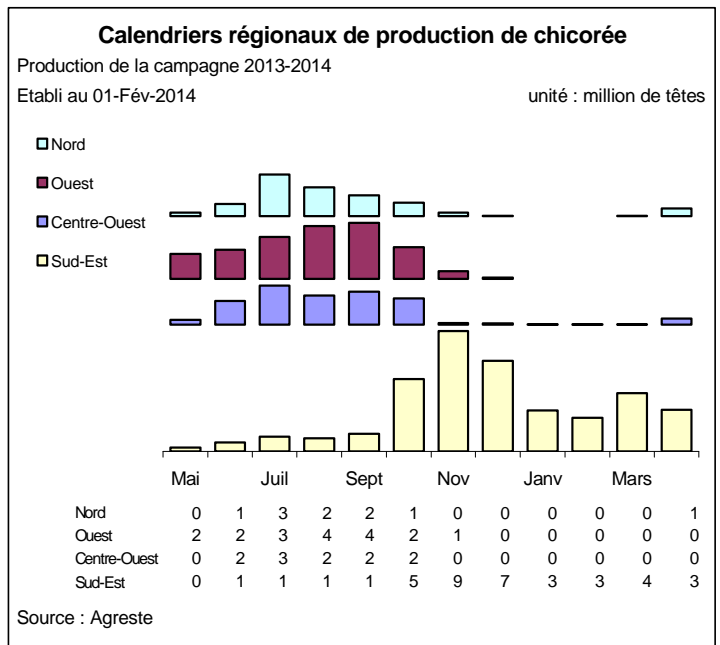
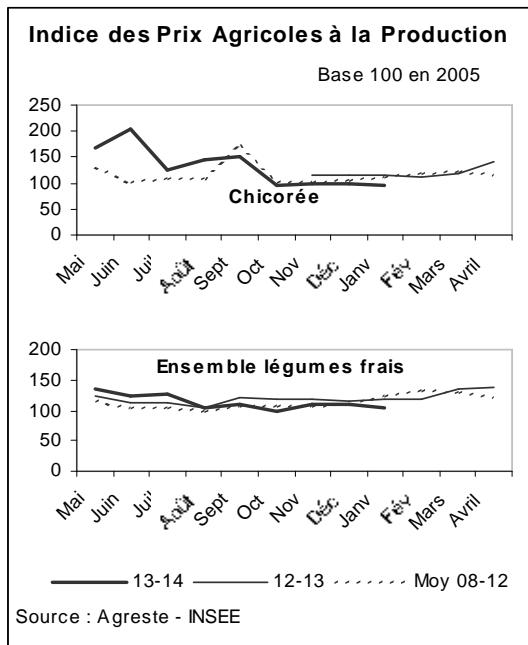
Commercialisation

Les faits marquants : malgré la faiblesse des volumes offerts, les cours demeurent orientés à la baisse

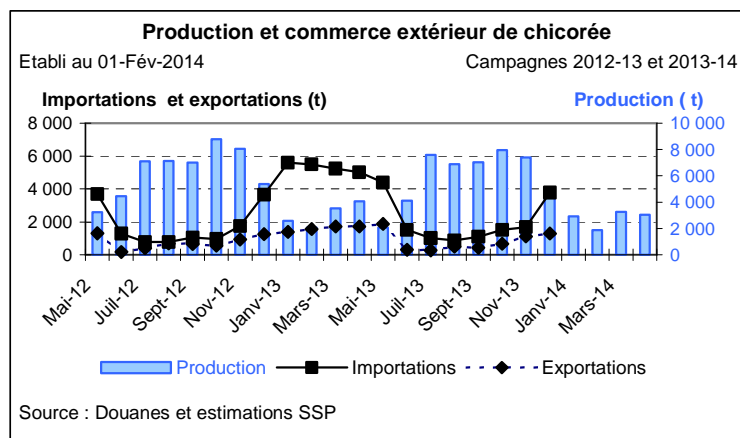
Avec la douceur du premier mois de cette année 2014, les producteurs parviennent difficilement à réguler l'offre. Les deux régions de production actuellement actives, le Languedoc-Roussillon et la Provence-Alpes-Côte d'Azur, subissent des conditions climatiques particulières de ce début d'année. Ce territoire est concerné, comme les autres, par la douceur, puisque l'écart avec les normales de saison en janvier y est supérieur de 2°C. De plus la pluviométrie y est particulièrement élevée. Pour cette période de début d'année, les précipitations y ont atteint 241 % des normales. Enfin, l'indice d'humidité des sols se situe pour le milieu de l'hiver à un niveau élevé. Dans ce contexte, la pousse est difficile à maîtriser et la programmation des mises en marché est souvent bousculée. Les récoltes sont retardées autant que possible. Cela se traduit par une hausse

du poids moyen par tête de plus de 8 % pour la frisée et de presque 10 % pour la scarole. Il dépasse en ce début d'année 750 g en moyenne. Face à cette offre, toutefois en baisse par rapport à 2013, les marchés se montrent peu dynamiques. Les sollicitations pour le consommateur sont nombreuses avec une vive concurrence entre les salades. Les cours subissent une érosion. Après avoir débuté l'année à un niveau proche de la moyenne quinquennale, ils fléchissent au-dessous de ce niveau. Les prix retrouvent le niveau d'octobre 2013, effaçant ainsi le rebond du début d'hiver. Les échanges inter-frontaliers sont stables par rapport à la même période de 2013. Les exportations prolongent le mouvement de croissance saisonnière et les importations se haussent au niveau de janvier 2013. Le solde depuis le début de cette campagne est proche de celui de 2012-2013.

Les indicateurs : les prix se stabilisent au-dessous du niveau des années antérieures



Mises en perspectives : le solde des échanges extérieurs en fin d'année est stable par rapport à 2012



Commerce extérieur de la France en 2012

| Situation au 01-Fév-2014 | Chicorée (tonnes) | | |
|--------------------------|-------------------|--------------|---------|
| | Importations | Exportations | Solde |
| Monde | 30 339 | 12 067 | -18 272 |
| U.E. | 28 390 | 9 798 | -18 592 |
| Pays-Tiers | 1 949 | 2 269 | 320 |
| Espagne | 21 813 | 327 | -21 485 |
| Italie | 4 886 | 656 | -4 230 |
| Maroc | 550 | 0 | -550 |
| Portugal | 397 | 2 | -394 |
| Belgique-Lux. | 904 | 624 | -279 |
| Allemagne | 148 | 3 675 | 3 526 |
| Royaume-Uni | 10 | 3 714 | 3 705 |

Source : Douanes

Production et surface

Les faits marquants : la diminution des livraisons se confirme et s'accroît chaque mois

Surface d'hiver 1 030 ha (+ 3 %)

Les superficies se maintiennent dans les régions de production. Dans le Nord, les implantations sont stables en Picardie mais en repli de plus de 15 % en Nord-Pas de Calais. Dans l'Ouest, la Bretagne compense la diminution des cultures de frisées par une progression équivalente des plantations de scaroles et les Pays de la Loire avec un abandon de 3 % sur les cultures de scaroles mais un bond de 30 % pour celles de frisées équilibrent les surfaces consacrées à ces deux variétés. Dans le Sud, les régions Languedoc-Roussillon et Provence-Alpes-Côte d'Azur évoluent faiblement avec cependant une hausse de 9 % des scaroles au pied des Pyrénées et une baisse de 1,5 % des frisées à proximité des Alpes. Au niveau national, la croissance des cultures de scaroles et le repli des cultures en frisées conduisent à un quasi équilibre entre les deux variétés.

Production d'hiver : 47 300 têtes (- 11 %)

Malgré la légère progression des plantations, la production accuse un repli de plus de 10 %. Seules les régions du Sud sont fortement actives de janvier à la fin de la campagne en avril pour alimenter les marchés. La douceur des températures accélère la pousse et, dans un contexte d'offre excédentaire, les récoltes sont retardées. Ceci apparaît au niveau du poids moyen par tête qui accuse une hausse importante dans les deux régions du Sud-Est.

Calendrier de production

Les deux premiers mois de l'année sont une période de volumes réduits. A cette baisse saisonnière, s'ajoute cette année un déficit de production. Avec l'arrivée du printemps, les volumes sont appelés à se redresser, mais la fin de campagne devrait à nouveau enregistrer un repli de l'offre. Les volumes en avril seraient inférieurs à ceux de mars.

Les indicateurs : la forte baisse de la production de chicorée frisée et scarole s'accroît

Surface et production de chicorée d'hiver

Campagne de production (mai 2012 à avril 2013)*

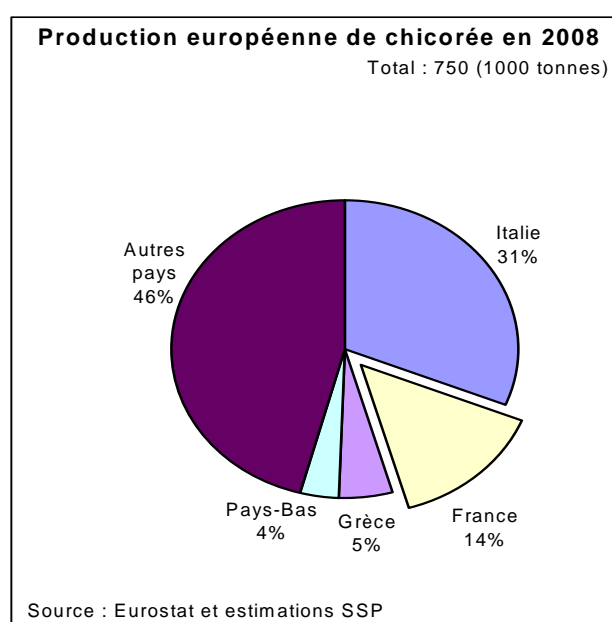
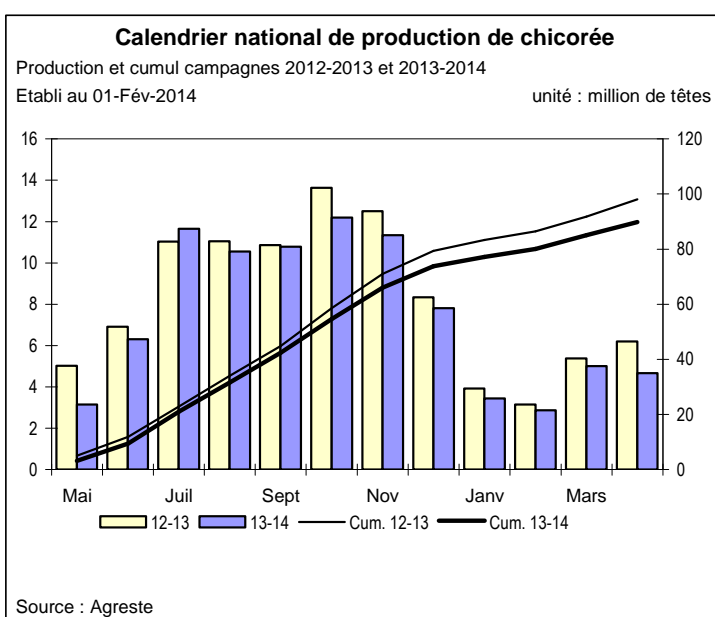
Unités : surface : ha production : 1000 têtes

| Estimations au 01-Fév-2014 | | Nord | Ouest | Centre Ouest | Sud Est | Autres bassins | Total hiver 13-14 | Evol 1 an | Evol Moy 5 ans | Total été 2013 | Total campagne | Evol 1 an | Evol Moy 5 ans |
|----------------------------|-----------------------|--------------|--------------|-----------------|---------------|-------------------|----------------------|--------------|-------------------|-------------------|-------------------|--------------|-------------------|
| | | | | | | | | | | | | | |
| Surface | Frisée | 43 | 31 | 22 | 395 | 54 | 545 | -1% | // | 393 | 938 | -2% | -23% |
| | Scarole | 20 | 32 | 28 | 334 | 67 | 481 | 8% | // | 432 | 913 | 2% | -16% |
| | Total chicorée | 63 | 63 | 50 | 729 | 121 | 1 026 | 3% | // | 825 | 1 851 | 0% | -19% |
| Production | Frisée | 1 278 | 1 205 | 1 512 | 19 489 | 2 267 | 25 751 | -11% | -20% | 20 500 | 46 251 | -10% | -22% |
| | Scarole | 690 | 1 898 | 1 113 | 15 138 | 2 723 | 21 562 | -11% | -15% | 21 913 | 43 475 | -6% | -13% |
| | Total chicorée | 1 968 | 3 103 | 2 625 | 34 627 | 4 990 | 47 313 | -11% | -17% | 42 413 | 89 726 | -8% | -18% |

* plantations (ou récolte) d'été de mai à septembre, hiver d'octobre à avril

Source : Agreste

Mises en perspectives : le cumul de production accroît son repli par rapport à 2012-2013



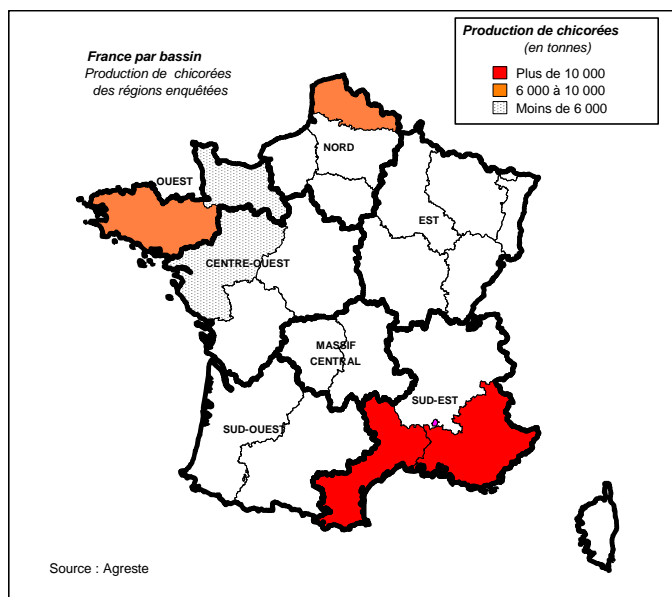
Méthodologie

Les données de conjoncture légumière (surfaces, productions et calendriers) sont fournies selon le découpage par bassins de production représenté sur la carte ci-dessous. Les régions non enquêtées au sein d'un bassin sont estimées en appliquant aux données de la Statistique Agricole Annuelle (SAA) l'évolution moyenne des régions enquêtées du bassin. Quand un bassin n'est pas enquêté, l'estimation est fournie par les données de la SAA corrigées par l'évolution moyenne des bassins enquêtés.

L'enquête de conjoncture "**chicorée**" porte sur 6 régions réparties dans 4 bassins de production :

- **NORD** : La région du Nord-Pas-de-Calais représente 4 % de la production nationale ;
- **OUEST** : Les régions Bretagne et Basse-Normandie représentent 14 % de la production nationale ;
- **CENTRE-OUEST** : La région Pays de la Loire représente 12 % de la production nationale ;
- **SUD-EST** : Les régions Provence-Alpes Côte d'Azur et Languedoc-Roussillon représentent 46 % de la production nationale.

L'ensemble de ces régions représente en 2012, 76 % de la production française de chicorée.



Composition des bassins de production

| Bassin | Région |
|----------------|--|
| Centre-Ouest | Centre, Pays-de-la-Loire, Poitou-Charentes |
| Est | Alsace, Bourgogne, Champagne-Ardenne, Franche-Comté, Lorraine |
| Massif-Central | Auvergne, Limousin |
| Nord | Haute-Normandie, Ile-de-France, Nord-Pas-de-Calais, Picardie |
| Ouest | Basse-Normandie, Bretagne |
| Sud-Est | Corse, Languedoc-Roussillon, Provence-Alpes-Côte d'Azur, Rhône-Alpes |
| Sud-Ouest | Aquitaine, Midi-Pyrénées |

Les données de conjoncture légumière sont publiées en se fondant sur l'hypothèse que le reste de la saison ne connaîtra pas d'évènements particuliers susceptibles d'affecter la récolte.

Calendrier de publication des infos rapides - Chicorée :

Février – avril – juin – octobre - décembre

Pour en savoir plus

Toutes les séries conjoncturelles publiées pour le thème de cette Infos Rapides sont présentes dans l'espace « Données en ligne » du site Internet de la statistique agricole :

www.agreste.agriculture.gouv.fr



Agreste : la statistique agricole

Ministère de l'Agriculture, de l'Agroalimentaire et de la Forêt
Secrétariat Général
SERVICE DE LA STATISTIQUE ET DE LA PROSPECTIVE
12 rue Henri Rol-Tanguy - TSA 70007 - 93555 MONTREUIL SOUS BOIS Cedex
Tél : 01.49.55.85.85 – site Internet : www.agreste.agriculture.gouv.fr

Directrice de la publication : Béatrice Sédillot
Rédacteur : Patrice Arnoux
Composition : SSP
Dépôt légal : à parution

© Agreste 2014

Cette publication est disponible à parution sur le site Internet de la statistique agricole

<http://www.agreste.agriculture.gouv.fr> (dans la rubrique Conjoncture)