



février 2018 - n° 2018 - 021

Infos rapides

Chicorée - N° 3/4

Chicorée d'hiver : recul des surfaces et de la production pour la campagne 2017-2018

Selon les estimations au 1er février 2018, les superficies de chicorées d'hiver (950 ha) diminueraient de 5 % sur un an pour la campagne 2017-2018. Les surfaces seraient en baisse aussi bien pour la chicorée scarole que la chicorée frisée. La production de chicorées d'hiver (44 millions de têtes), principalement cultivées d'octobre à avril, et dont les 3/4 proviennent du bassin Sud-Est reculerait de 7 % sur un an en lien avec le repli des surfaces. Les prix restent assez fermes depuis le début de la campagne d'hiver. Supérieurs de 15 % à la moyenne 2012-2016 en début de campagne, ils s'infléchissent toutefois à la baisse de 7 % en janvier 2018 par rapport à la moyenne des cinq dernières campagnes.

Les faits marquants : Maintien des prix de la chicorée malgré une inflexion des cours en janvier

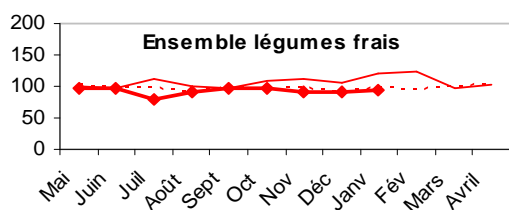
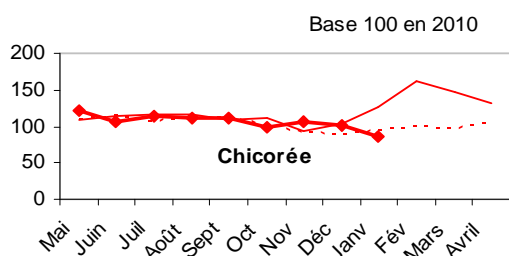
D'octobre 2017 à janvier 2018, les prix de la chicorée sont restés fermes. Légèrement inférieurs de 2 % à la moyenne 2012-2016 en octobre, ils ont augmenté en moyenne de 15 % au cours des mois de novembre et décembre. En janvier, les prix se sont ensuite infléchis de 7 % par rapport à la moyenne des cinq dernières campagnes. Ils sont inférieurs de 69 % à ceux de janvier 2017 qui avait été marqué par l'envolée des cours. Pendant l'hiver 2017, le froid et le gel avaient endommagé les cultures légumières, en France et plus généralement dans les pays d'Europe du Sud, contribuant au déséquilibre du marché

européen et à la forte hausse des prix de la chicorée et de la laitue à partir de janvier.

Au cours de la campagne d'hiver 2017-2018, en cumulé, entre octobre et décembre 2017, les importations de chicorées (9 010 tonnes) ont augmenté de 32 % sur un an. La part des chicorées espagnoles a représenté 61 % des importations. Les exportations (2 600 tonnes) ont diminué de 19 %. Le déficit des échanges s'est accru de 27 % entre les deux campagnes sur cette période.

Les indicateurs : Le bassin Sud-Est produit les 3/4 de la chicorée d'hiver

Indice des Prix Agricoles à la Production



—◆— 17-18 — 16-17 - - - Moy 12-16

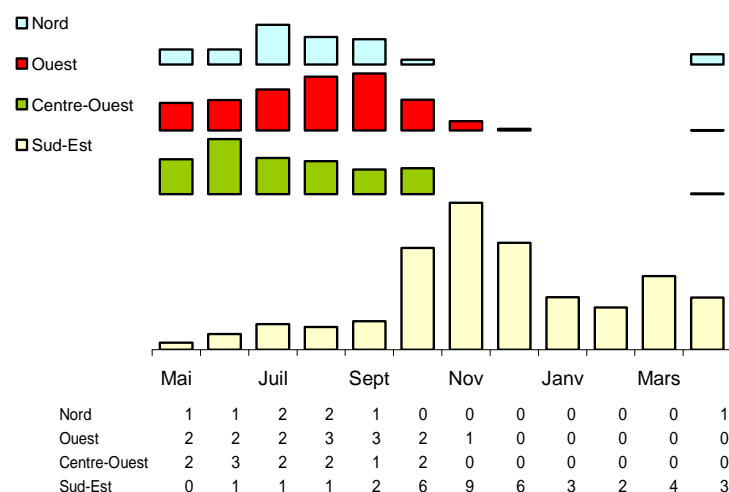
Source : Agreste - INSEE

Calendriers régionaux de production de chicorée

Production de la campagne 2017-2018

Etabli au 01-Fév-2018

unité : million de têtes



Source : Agreste

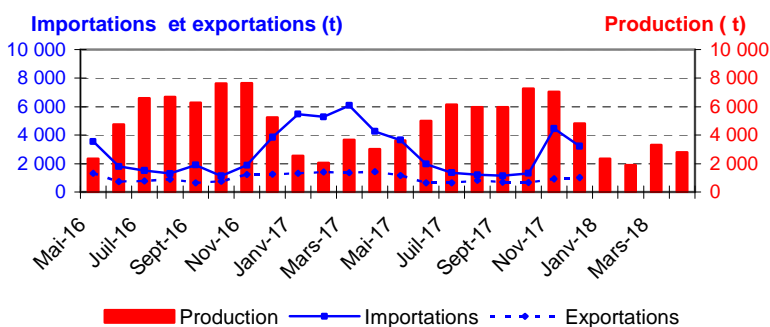
Mise en perspective

Un déficit qui s'accroît sur un an pour la chicorée d'hiver

Production et commerce extérieur de chicorées

Etabli au 01-Fév-2018

Campagnes 2016-17 et 2017-18



Source : Douanes et estimations SSP

Commerce extérieur de la France en 2017

Situation au 01-Fév-2018	Chicorée (tonnes)		
	Importations	Exportations	Solde
Monde	39 456	12 153	-27 303
U.E.	36 912	9 119	-27 793
Pays-Tiers	2 544	3 034	491
Espagne	29 693	478	-29 215
Italie	2 615	443	-2 172
Maroc	735	ND	-735
Portugal	ND	ND	ND
Belgique-Lux.	4 169	914	-3 254
Allemagne	137	2 413	2 276
Royaume-Uni	25	3 797	3 772

Source : Douanes

Production et surface

Les faits marquants : Une production 2017 de chicorée d'hiver en repli de 7 % sur un an

Selon les estimations au 1er février 2018, durant la période hivernale qui s'étend d'octobre à avril, les **superficies en chicorée d'hiver** de la campagne 2017-2018 (**950 ha**) auraient diminué de 5 % sur un an. Les surfaces de chicorée frisée, qui représentent 55 % des superficies, seraient en recul de 4 %, et celles de scarole de 5 %. Les surfaces accuseraient un repli dans le bassin Sud-Est où, à l'instar de la laitue, les producteurs, notamment dans le Roussillon et en PACA se détournent de la chicorée pour diversifier leurs cultures maraîchères face à la concurrence à l'export.

La **production de chicorée d'hiver (44 millions de têtes)**, dont 77 % est récoltée dans le bassin Sud-Est serait en repli de 7 % par rapport à la campagne d'hiver 2016-2017 et de 6 % par rapport à la moyenne 2012-2016.

Cette baisse de la production est en lien avec celle des surfaces aussi bien pour le plein champ que pour le sous-abri. Les deux variétés frisée et scarole sont concernées par ce repli. La part respective de chacune d'entre elles dans la production nationale resterait constante sur un an (56/54 %). En PACA, la campagne est toutefois satisfaisante et la qualité est au rendez-vous. La hausse de 9 % sur un an du poids moyen des chicorées compense en partie dans cette région la baisse de la production en têtes.

Sur la moitié de la campagne d'hiver 2017-2018, les récoltes mensuelles ont été inférieures sur un an à celles de 2016-2017.

Les indicateurs : Les surfaces de chicorée d'hiver sont en repli de 5 % sur un an

Surface et production de chicorée d'hiver

Campagne de production (mai 2017 à avril 2018)*

Unités : surface : ha production : 1000 têtes

Estimations au 01-Fév-2018	Nord	Ouest	Centre	Sud	Autres	Total hiver	Evol	Evol Moy	Total été	Total	Evol	Evol Moy
Surface												
Frisée	18	26	6	417	57	524	-4%	//	439	963	-5%	-1%
Scarole	8	26	14	309	66	423	-5%	//	382	805	-9%	-9%
Total chicorée	26	52	20	726	123	947	-5%	//	821	1 768	-7%	-5%
Production												
Frisée	593	1 273	339	19 548	2 517	24 270	-8%	-3%	19 172	43 442	-7%	-7%
Scarole	310	1 159	1 206	13 912	2 800	19 387	-6%	-9%	20 412	39 799	-1%	-5%
Total chicorée	903	2 432	1 545	33 460	5 317	43 657	-7%	-6%	39 584	83 241	-4%	-6%

* plantations (ou récolte) d'été de mai à septembre, hiver d'octobre à avril

Source : Agreste

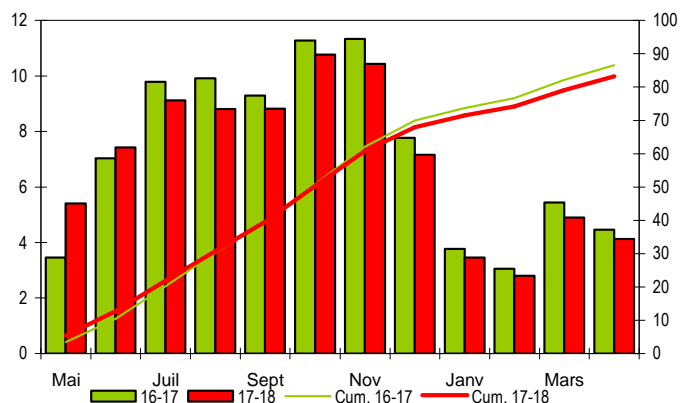
Mises en perspective : D'octobre à janvier, la récolte de chicorée d'hiver est inférieure à celle de 2017

Calendrier national de production de chicorées

Production et cumul campagnes 2016-2017 et 2017-2018

Etabli au 01-Fév-2018

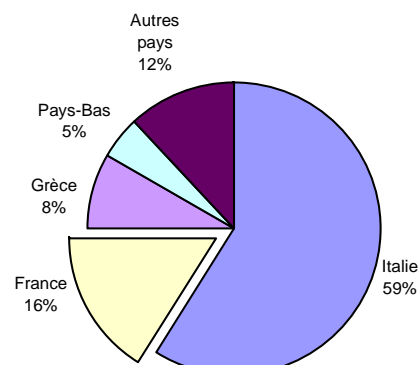
unité : million de têtes



Source : Agreste

Production européenne de chicorées en 2013

Total : 359 (1000 tonnes)



Source : Eurostat et estimations SSP

Méthodologie

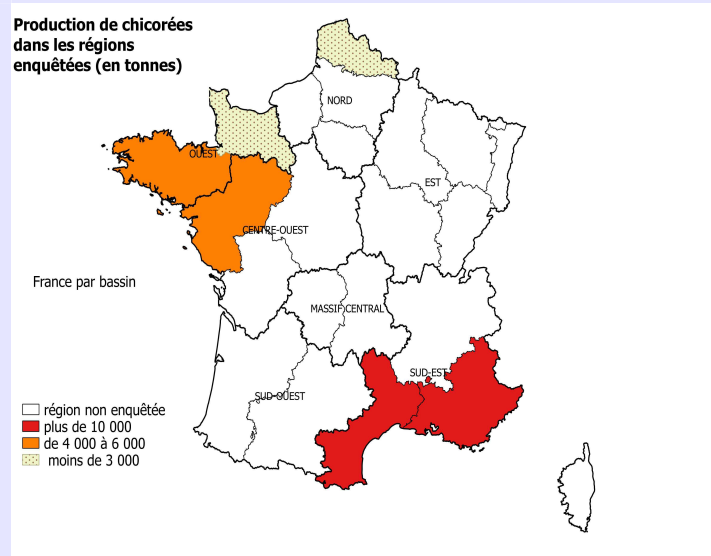
Les données de conjoncture légumière (surfaces, productions et calendriers) sont fournies selon le découpage par bassins de production représenté sur la carte ci-dessous. Les régions non enquêtées au sein d'un bassin sont estimées en appliquant aux données de la Statistique Agricole Annuelle (SAA) l'évolution moyenne des régions enquêtées du bassin. Quand un bassin n'est pas enquêté, l'estimation est fournie par les données de la SAA corrigées par l'évolution moyenne des bassins enquêtés. Le niveau d'observation reste l'ancienne région (nomenclature en 22 régions) car le découpage retenu pour les bassins s'appuie sur des critères climatiques.

L'enquête de conjoncture "**Chicorée**" porte sur 6 régions réparties dans 4 bassins de production :

- **NORD** : La région Nord-Pas-de-Calais représente 3 % de la production nationale ;
- **OUEST** : Les régions Bretagne et Basse-Normandie représentent 13 % de la production nationale ;
- **CENTRE-OUEST** : La région Pays de la Loire représente 8 % de la production nationale ;
- **SUD-EST** : Les régions Provence-Alpes Côte d'Azur et Languedoc-Roussillon représentent 51 % de la production nationale.

L'ensemble de ces régions représente en 2016, 75 % de la production française de chicorée.

Production de chicorées dans les régions enquêtées (en tonnes)



Composition des bassins de production

Bassin	Région
Centre-Ouest	Centre, Pays-de-la-Loire, Poitou-Charentes
Est	Alsace, Bourgogne, Champagne-Ardenne, Franche-Comté, Lorraine
Massif-Central	Auvergne, Limousin
Nord	Haute-Normandie, Ile-de-France, Nord-Pas-de-Calais, Picardie
Ouest	Basse-Normandie, Bretagne
Sud-Est	Corse, Languedoc-Roussillon, Provence-Alpes-Côte d'Azur, Rhône-Alpes
Sud-Ouest	Aquitaine, Midi-Pyrénées

Nouveau calendrier de publication des infos rapides - Chicorée :
février - avril - juin - octobre

Pour en savoir plus

Toutes les séries conjoncturelles publiées pour le thème de cette Infos Rapides sont présentes dans l'espace « Données en ligne » du site Internet de la statistique agricole :

www.agreste.agriculture.gouv.fr



Agreste : la statistique agricole

Ministère de l'Agriculture et de l'Alimentation
Secrétariat Général
SERVICE DE LA STATISTIQUE ET DE LA PROSPECTIVE
3 rue Barbet de Jouy - 75349 Paris 07 SP
Site Internet : www.agreste.agriculture.gouv.fr

Directrice de la publication : Béatrice Sédillot
Rédacteur : Sylvie Bernadet
Composition : SSP
Dépôt légal : à parution

© Agreste 2018

Cette publication est disponible à parution sur le site Internet de la statistique agricole
<http://www.agreste.agriculture.gouv.fr> (dans la rubrique Conjoncture)