



### Un mois de mai doux et sec

**L**e mois de mai a enregistré une température moyenne de 15,9°C, supérieure de 0,7°C à la normale saisonnière. Les températures ont partout été supérieures aux normales de saison, sauf dans l'Ouest et le Nord. A l'exception de l'ouest, l'ensemble des régions a enregistré une pluviométrie déficitaire, notamment le Sud-Est et la Corse. Depuis le 1<sup>er</sup> mars 2015, les précipitations cumulées sont déficitaires dans l'ensemble du pays. L'indice d'humidité des sols au 1<sup>er</sup> juin est dorénavant déficitaire sur la quasi totalité du territoire, à l'exception d'un petit quart nord-ouest.

#### Sommaire

##### Météo du mois de mai

Le mois de mai s'est caractérisé par des températures globalement douces. Les précipitations se sont situées, quant à elles, à près de 40% en moyenne en-deça des normales saisonnières.

page 2

##### Sources et définitions

page 4

##### Pour en savoir plus

page 4

## Météo du mois de mai

**Les faits marquants :** Le mois de mai s'est caractérisé par des températures globalement douces. Les précipitations se sont situées, quant à elles, à près de 40% en moyenne en-deça des normales saisonnières.

Durant la première décennie de mai, les températures ont dépassé de 1°C les normales saisonnières dans l'ensemble des régions. Elles se sont ensuite rafraîchies à l'Ouest et au Nord du pays. Elles sont, toutefois, restées globalement au-dessus de la référence durant tout ce mois de mai. C'est en Corse et dans les départements du Sud-Est, du Massif Central au littoral méditerranéen, qu'il a fait le plus chaud. Au final, la température moyenne mensuelle nationale a atteint 15,9°C, soit 0,7°C au-dessus de la normale.

Globalement, la pluviométrie moyenne est inférieure de 39% à la normale saisonnière. Seuls les départements du littoral atlantique des Pays-de-la-Loire à la Vendée, ainsi que la Savoie et la Haute-Savoie ont enregistré une pluviométrie légèrement

excédentaire. A l'inverse, les précipitations ont été très peu abondantes dans l'Est, au Sud, et notamment sur le pourtour méditerranéen.

Depuis le mois de mars 2015, les précipitations cumulées sont inférieures à la normale sur l'ensemble du territoire. Ce déficit s'observe plus particulièrement dans les départements de la pointe extrême Sud-Est, notamment les Alpes-de-Haute-Provence. Seuls quelques secteurs épars sont excédentaires : le nord de la Corse, les départements de Savoie et Haute-Savoie ainsi qu'une zone isolée des Bouches-du-Rhône.

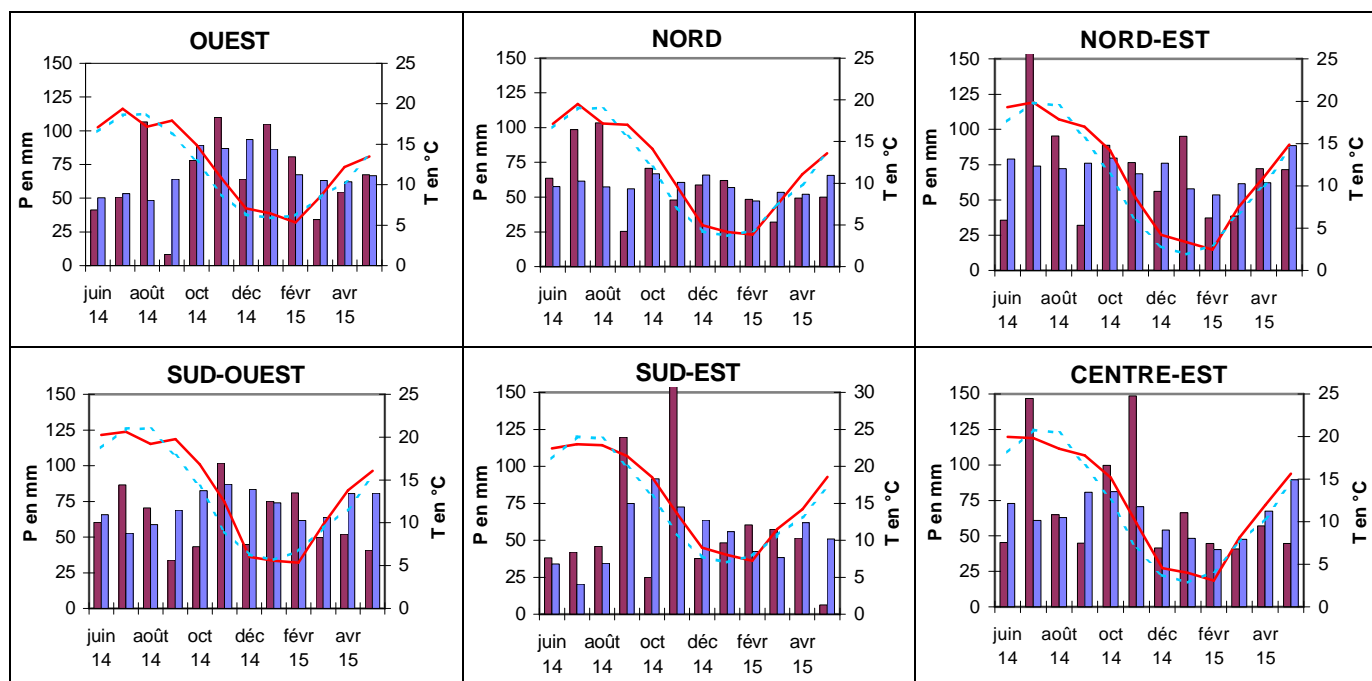
A l'inverse du mois précédent, l'indice d'humidité des sols au 1er juin est dorénavant déficitaire sur la plus grande partie du pays. Seul, un petit quart Nord-Ouest est en léger excédent.

### Les indicateurs : Températures et précipitations du mois de mai

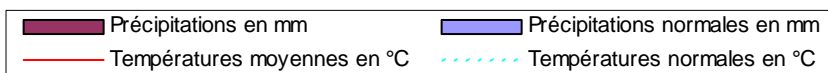
	OUEST	NORD	NORD-EST	CENTRE-EST	SUD-OUEST	SUD-EST	CORSE	FRANCE
Températures moyennes en °C	13,5	13,6	14,9	15,6	16,1	18,6	18,8	15,9
Ecart à la normale en °C	- 0,1	- 0,1	0,5	1,0	0,7	1,5	1,5	0,7
Précipitations moyennes en mm	68	50	72	45	41	6	11	42
Rapport à la normale	101%	76%	81%	50%	51%	12%	30%	61%
Ecart cumulé à la normale depuis le 1er Mars 2015	- 19%	- 23%	- 14%	- 30%	- 37%	- 24%	- 13%	- 24%

Source : Météo France

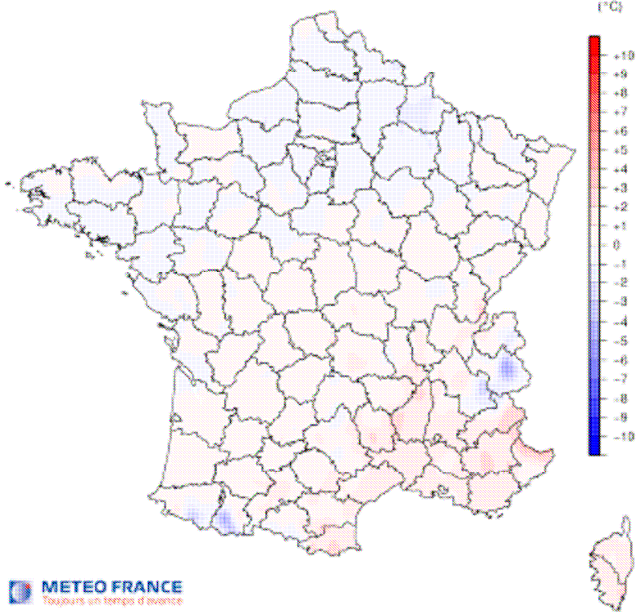
### Mises en perspective : Températures et précipitations enregistrées au cours des 12 derniers mois



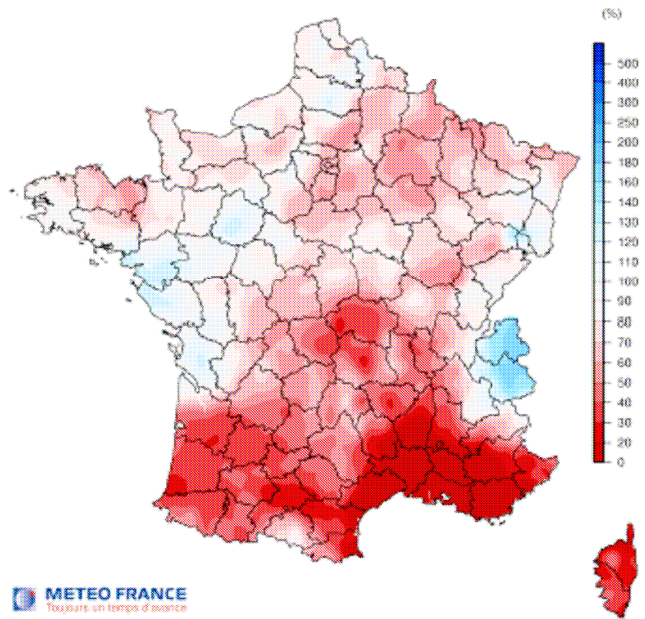
Source : Météo France



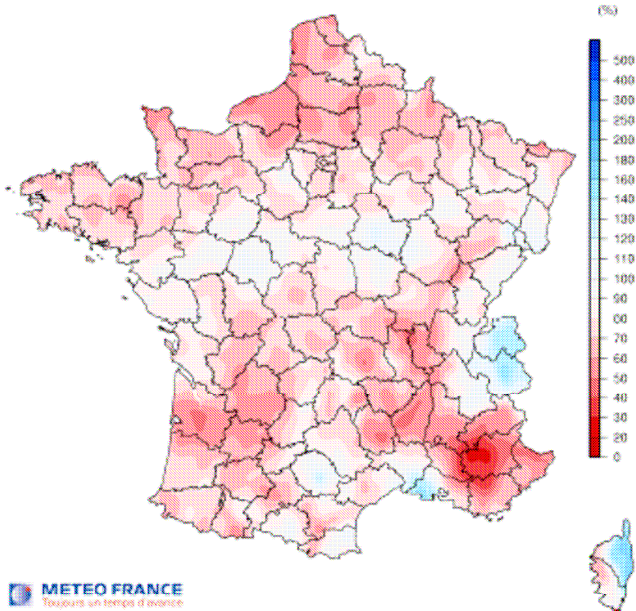
ECART A LA NORMALE 1981-2010  
DES TEMPERATURES MOYENNES  
mai 2015



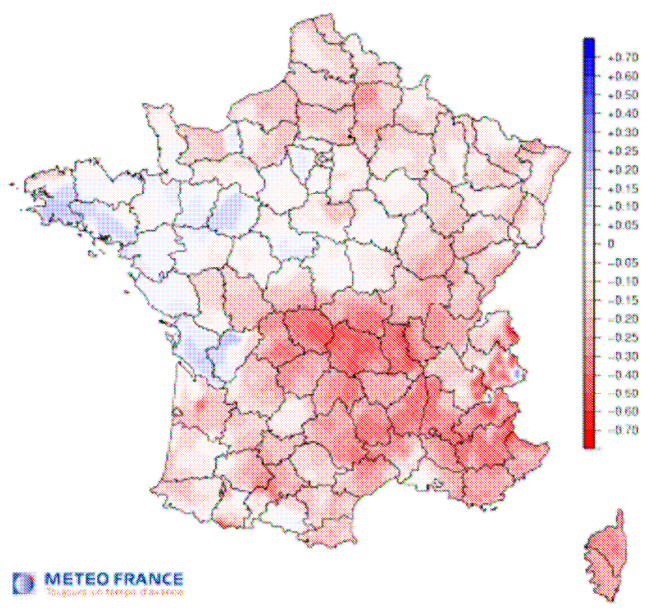
RAPPORT A LA NORMALE 1981-2010  
DU CUMUL DES PRECIPITATIONS  
mai 2015



RAPPORT A LA NORMALE 1981-2010  
DU CUMUL DES PRECIPITATIONS  
mars 2015 à mai 2015



ECART A LA NORMALE 1981-2010  
DE L'INDICE SWI D'HUMIDITE DES SOLS  
Au 1er juin 2015



## Sources et définitions

L'ensemble des données de températures et de précipitations proviennent de Météo France.

Pour le tableau et les graphiques de la page 2, les données régionales correspondent à la moyenne des températures et précipitations relevées quotidiennement sur plusieurs stations météo de la région. La liste des stations par région est la suivante :

OUEST : Brest, Rennes, Caen, Nantes, Angers

NORD : Le Bourget, Lille, Reims, Rouen, Orléans, Auxerre

NORD-EST : Strasbourg, Nancy, Bâle-Mulhouse, Besançon

CENTRE-EST : Lyon, Dijon, Grenoble, Clermont-Ferrand

SUD-OUEST : Bordeaux, Toulouse, Gourdon, Mt de Marsan, Cognac, Limoges

SUD-EST : Perpignan, Montpellier, Orange, Marignane, Nice, St Auban

CORSE : Cap Corse, Ile Rousse, Ajaccio, Pertusato

Les normales saisonnières sont les moyennes sur la période 1981-2010 des hauteurs de précipitations et des températures moyennes mensuelles.

L'indice SWI d'humidité des sols permet de mesurer une réserve utile qui varie avec le type de sol (caractéristiques et végétation).

## Pour en savoir plus

Toutes les séries conjoncturelles publiées pour le thème de cette Infos Rapides sont présentes dans l'espace « Données en ligne » du site Internet de la statistique agricole :

<http://www.agreste.agriculture.gouv.fr>



## Agreste : la statistique agricole

**Ministère de l'Agriculture, de l'Agroalimentaire et de la Forêt**  
**Secrétariat Général**  
**SERVICE DE LA STATISTIQUE ET DE LA PROSPECTIVE**  
12 rue Henri Rol-Tanguy - TSA 70007 - 93555 MONTREUIL SOUS BOIS Cedex  
Tél : 01.49.55.85.85 – site Internet : [www.agreste.agriculture.gouv.fr](http://www.agreste.agriculture.gouv.fr)

Directrice de la publication : Béatrice Sédillot  
Rédacteur : Jeanne Gabrysiak  
Composition : SSP  
Dépôt légal : à parution

© Agreste 2015

**Cette publication est disponible à parution sur le site Internet de la statistique agricole**  
<http://www.agreste.agriculture.gouv.fr> (dans la rubrique Conjoncture)