



avril 2017 - n° 2017-052

Infos rapides

## Laitue - 5/5

### Tassement des cours en mars après la flambée des prix de janvier et février

**L**a diminution des surfaces implantées en laitues d'hiver s'établit à 5%. Après la hausse modérée de la production estivale, la récolte de laitues d'hiver s'inscrit en retrait sur celle de la campagne précédente et en baisse d'un tiers par rapport à la moyenne des cinq dernières campagnes.

Les cours, qui s'étaient maintenus jusqu'en octobre, ont baissé en fin d'année 2016 pour rejoindre les niveaux de la période 2011-2015. En janvier et février, le déséquilibre du marché européen, avec la forte réduction des disponibilités dans les pays du Sud de l'Europe en raison du froid et du gel, avait provoqué une embellie des cours. En mars, à la suite d'une météo plus clémente, les coupes de laitues s'accélèrent, notamment dans le Sud-Est et l'offre s'avère trop abondante pour être absorbée par la demande.

#### Sommaire

##### Commercialisation

Les cours se tassent en mars après l'embellie de janvier et février

page 2

##### Production et surface

La production hivernale de laitues diminue par rapport à 2015-2016 par rapport à 2015-2016

page 3

##### Sources et définitions

page 4

##### Pour en savoir plus

page 4

## Commercialisation

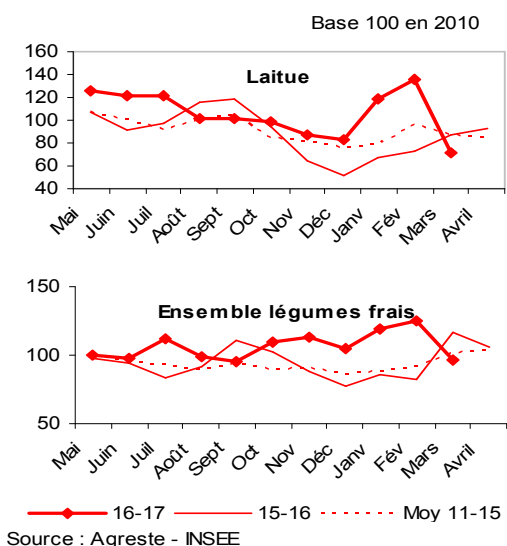
### Les faits marquants : Les cours se tassent en mars après l'embellie de janvier et février

La campagne 2015-2016 avait été marquée par une importante fluctuation des prix, avec des niveaux en hausse de juillet à octobre, puis une longue période de crise conjoncturelle jusqu'en décembre, liée notamment à la concurrence qui avait pu s'opérer avec les chicorées d'hiver. Après un début de campagne 2016-2017 où les prix de la laitue d'été se sont affichés en forte hausse sur un an, ces derniers se sont repliés à partir du mois d'août. Les cours se sont ensuite quasiment maintenus jusqu'en octobre, en lien avec la raréfaction de l'offre correspondant à la fin de la production des régions du Nord, de l'Ouest et du Centre-Ouest. Les prix ont ensuite affiché une nouvelle inflexion, à la baisse, en novembre avec la montée en gamme des récoltes du Sud-est. Après une période de marché calme jusqu'à fin décembre, les cours de la laitue flambent à partir de janvier en

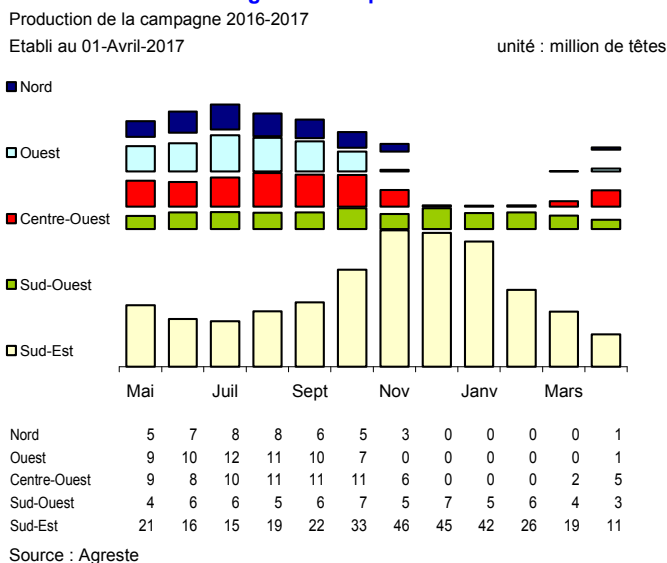
raison du manque de disponibilités en France mais aussi en Europe du Sud, où le gel et le froid ont été néfastes aux cultures de légumes. Cette embellie s'est poursuivie jusqu'en février. En mars, avec le retour d'une météo particulièrement clémente, les coupes s'accroissent, notamment dans le Sud-Est principal bassin producteur en cette saison et les prix s'effondrent face à une offre qui ne peut être absorbée par la demande. La laitue est déclarée en crise conjoncturelle à partir du 23 mars. Les cours de mars 2017 se situent 18 % en dessous de ceux de mars 2016 et passent nettement en dessous de la moyenne quinquennale (- 17 %). En cumulé, de mai 2016 à février 2017, les importations sont restées stables sur un an et les exportations ont diminué de 2%. Le déficit des échanges se maintient au final entre les campagnes 2016-2017 et 2015-2016.

### Les indicateurs : L'offre du bassin Sud-Est est largement prépondérante en période hivernale

#### Indice des Prix Agricoles à la Production

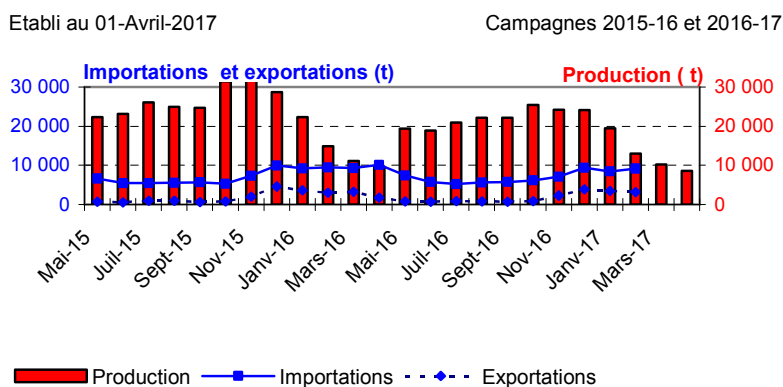


#### Calendriers régionaux de production de laitue



### Mise en perspective Le déficit des échanges de laitues est stable sur un an

#### Production et commerce extérieur de laitue



#### Commerce extérieur de la France en 2016

Situation au 01-Avril-2017	Laitues (tonne)		
	Importations	Exportations	Solde
Monde	90 476	22 376	-68 099
U.E. à 28	88 858	14 698	-74 159
Pays-Tiers	1 618	7 678	6 060
Espagne	67 896	637	-67 259
Belgique	5 506	2 132	-3 374
Allemagne	7 206	6 792	-414
Pays-Bas	4 788	892	-3 896
Italie	2 886	2 089	-798
Royaume-Uni	456	1 638	1 182

Source : Douanes

## Production et surface

### Les faits marquants :

### La production hivernale de laitues diminue par rapport à 2015-2016

#### Surface d'hiver: 4 200 ha (- 5 %)

Lors de la période hivernale de production, qui s'étend d'octobre à avril, la superficie de laitue serait en retrait de 5 % par rapport aux surfaces d'hiver de la campagne 2015-2016. Les surfaces de batavia et de laitue à couper, avec respectivement 40 et 32 % des surfaces, seraient en diminution de 2 et 5 % sur un an; celles implantées en variété "autre pommée" de 6 %. Les surfaces dédiées à la culture de la laitue romaine demeuraient marginales. Sur l'ensemble de la campagne 2016-2017, en région PACA, première région productrice pour la batavia, les surfaces de laitues ne seraient au final qu'en léger retrait sur un an (- 1%), contrairement aux précédentes prévisions. La conjoncture du marché de la laitue, marquée par l'embellie des cours de janvier et février aurait incité les producteurs à mettre en place une nouvelle rotation. Les surfaces resteraient stables en région Centre, en Bretagne et en Basse-Normandie par rapport à 2015-2016. En revanche, elles auraient

diminué de presque 6 % en Île-de-France en raison des inondations du printemps dernier. Un repli des surfaces sur un an est aussi enregistré en Languedoc-Roussillon.

#### Production d'hiver: 307 millions de têtes (- 8 %)

Les récoltes d'hiver diminueraient sur un an, avec un recul marqué de la laitue à couper (- 19 %) et un léger retrait pour la batavia. Les régions du Sud-Est concentrent près des 3/4 de la production de laitue d'hiver, suivies par les régions du Sud-Ouest.

#### Calendrier de production

Après un début de campagne en progression sur un an, les récoltes mensuelles ont accusé un retard en juillet lié aux conditions météorologiques défavorables de la fin du printemps et du début de l'été. Ce retard, a été toutefois nettement résorbé en août et septembre. Depuis le mois d'octobre, la production s'est toujours inscrite en retrait sur celle de la précédente campagne.

### Les indicateurs :

### Les surfaces d'hiver diminuent plus fortement sur un an que les surfaces d'été

Campagne de production (mai 2016 à avril 2017)\*

Unités : surface : ha production : 1000 têtes

Estimations au 01-Avril-2017	Ouest	Centre Ouest	Sud Ouest	Sud Est	Nord	Autres bassins	16-17			2016			
							Tot. hiver	Evol 1 an	Evol Moy 5 ans	Tot. été	Tot. camp.	Evol 1 an	Evol Moy 5 ans
<b>Batavia</b>	57	176	226	1 019	77	98	1 653	-2%	///	1 725	3 378	0%	-4%
<b>Laitue à couper</b>	30	145	29	987	67	92	1 350	-5%	///	1 290	2 640	1%	-5%
<b>Surface Autre pommée</b>	54	124	256	568	52	71	1 125	-6%	///	1 148	2 273	-3%	-11%
<b>Romaine</b>	///	///	///	29	4	///	41	-59%	///	119	160	-38%	-38%
<b>Ensemble laitue</b>	142	447	514	2 603	200	263	4 169	-5%	///	4 282	8 451	-1%	-7%
<b>Batavia</b>	4 430	10 241	16 520	84 466	4 036	1 818	121 511	-1%	-21%	116 226	237 737	2%	-23%
<b>Laitue à couper</b>	614	7 565	2 420	84 100	2 268	1 617	98 584	-19%	-34%	68 668	167 252	-13%	-31%
<b>Autre pommée</b>	3 116	6 784	18 258	51 763	2 263	1 248	83 432	-10%	-27%	67 462	150 894	-6%	-26%
<b>Romaine</b>	///	///	190	2 560	156	30	3 079	-40%	-64%	6 244	9 323	-30%	-50%
<b>Ensemble laitue</b>	8 236	24 657	37 388	222 889	8 723	4 713	306 606	-8%	-33%	258 600	565 206	-4%	-30%

\* plantations (ou récolte) d'été de mai à septembre, hiver d'octobre à avril

Source : Agreste

### Mises en perspective :

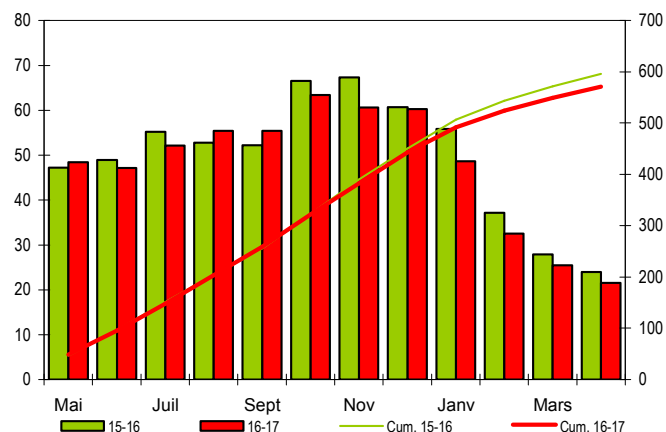
### Une production hivernale en repli sur un an

#### Calendrier national de production de laitue

Production et cumul campagnes 2015-2016 et 2016-2017

Etabli au 01-Avril-2017

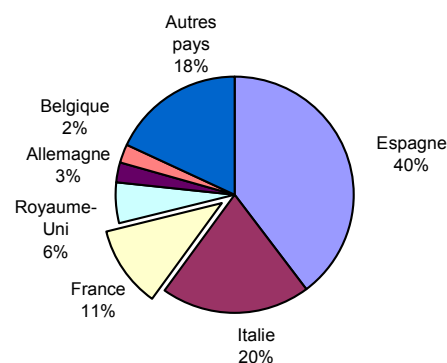
unité : million de têtes



Source : Agreste

#### Production européenne de laitue en 2013

Total : 2281 (1000 tonnes)



Source : Eurostat et estimations SSP

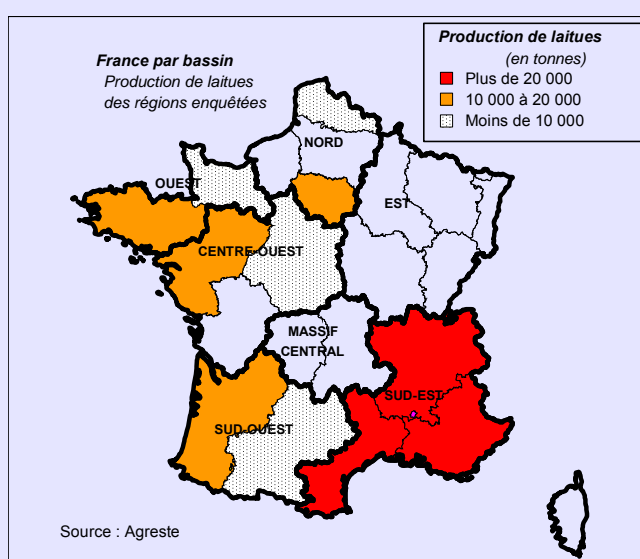
## Méthodologie

Les données de conjoncture légumière (surfaces, productions et calendriers) sont fournies selon le découpage par bassins de production représenté sur la carte ci-dessous. Les régions non enquêtées au sein d'un bassin sont estimées en appliquant aux données de la Statistique Agricole Annuelle (SAA) l'évolution moyenne des régions enquêtées du bassin. Quand un bassin n'est pas enquêté, l'estimation est fournie par les données de la SAA corrigées par l'évolution moyenne des bassins enquêtés. Le niveau d'observation reste l'ancienne région (nomenclature en 22 régions) car le découpage retenu pour les bassins s'appuie sur des critères climatiques.

L'enquête de conjoncture "laitue" porte sur 11 régions réparties dans 5 bassins de production :

- **NORD** : Les régions Ile-de-France et Nord-Pas-de-Calais représentent 7 % de la production nationale ;
- **OUEST** : Les régions Bretagne et Basse-Normandie représentent 11 % de la production nationale ;
- **CENTRE-OUEST** : Les régions Centre et Pays-de-la-Loire représentent 10 % de la production nationale ;
- **SUD-OUEST** : Les régions Aquitaine et Midi-Pyrénées représentent 11 % de la production nationale ;
- **SUD-EST** : Les régions Rhône-Alpes, Languedoc-Roussillon et Provence-Alpes-Côte d'Azur représentent 51 % de la production nationale.

L'ensemble de ces régions représente en 2015, 90 % de la production française de laitues.



Composition des bassins de production	
Bassin	Région
Centre-Ouest	Centre, Pays-de-la-Loire, Poitou-Charentes
Est	Alsace, Bourgogne, Champagne-Ardenne, Franche-Comté, Lorraine
Massif-Central	Auvergne, Limousin
Nord	Haute-Normandie, Ile-de-France, Nord-Pas-de-Calais, Picardie
Ouest	Basse-Normandie, Bretagne
Sud-Est	Corse, Languedoc-Roussillon, Provence-Alpes-Côte d'Azur, Rhône-Alpes
Sud-Ouest	Aquitaine, Midi-Pyrénées

Les données de conjoncture légumière sont publiées en se fondant sur l'hypothèse que le reste de la saison ne connaîtra pas d'événements particuliers susceptibles d'affecter la récolte finale.

**Nouveau calendrier de publication des infos rapides - Laitue :**  
février - avril - octobre

## Pour en savoir plus

Toutes les séries conjoncturelles publiées pour le thème de cette Infos Rapides sont présentes dans l'espace « Données en ligne » du site Internet de la statistique agricole :

[www.agreste.agriculture.gouv.fr](http://www.agreste.agriculture.gouv.fr)



## Agreste : la statistique agricole

Ministère de l'Agriculture, de l'Agroalimentaire et de la Forêt  
Secrétariat Général

**SERVICE DE LA STATISTIQUE ET DE LA PROSPECTIVE**

3 rue Barbet de Jouy 75349 Paris 07 SP  
Site Internet : [www.agreste.agriculture.gouv.fr](http://www.agreste.agriculture.gouv.fr)

Directrice de la publication : Béatrice Sédillot  
Rédacteur : Sylvie Bernadet  
Composition : SSP  
Dépôt légal : à parution

© Agreste 2017

**Cette publication est disponible à parution sur le site Internet de la statistique agricole**  
<http://www.agreste.agriculture.gouv.fr> (dans la rubrique Conjoncture)