



juin 2014

Infos rapides

Fraise - N° 3/4

### Les récoltes sont particulièrement importantes en mai

**L**a demande se maintient tandis que les volumes proposés sur les étals connaissent une croissance rapide au cours du mois de mai. Les prix, après avoir enregistré en avril une baisse saisonnière, accélèrent en mai leur repli. Les cours sont alors inférieurs à ceux de la campagne précédente, en léger repli par rapport à la moyenne quinquennale.

La production poursuit la tendance observée depuis plusieurs campagnes. Les cultures sous serres, que ce soit en pleine terre ou en hors sol, viennent remplacer les cultures en plein air. Pour la seconde année consécutive, les cultures sous abri représentent plus de la moitié des superficies et permettent une progression des rendements et une nouvelle hausse de la production.

#### Sommaire

**Commercialisation** page 2  
La croissance rapide des volumes à la vente déséquilibre les marchés

**Production et surface** page 3  
Les cultures sous serres permettent de maintenir les superficies et la production

**Méthodologie** page 4

**Pour en savoir plus** page 4

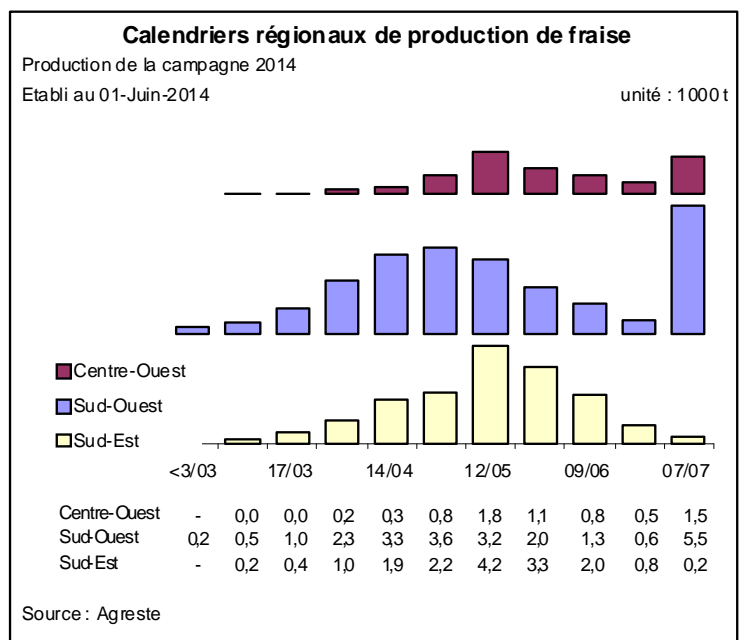
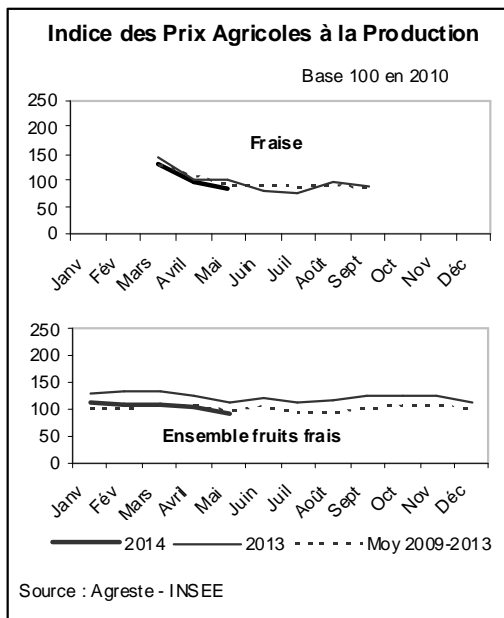
## Commercialisation

### Les faits marquants : la croissance rapide des volumes à la vente déséquilibre les marchés

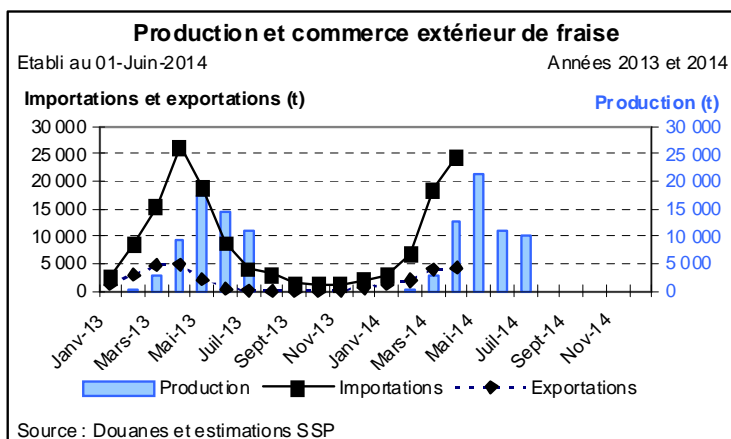
L'offre composée à la fois de la production mais également des importations est en progression pour les mois d'avril et de mai. Les apports des exploitations ont bénéficiés de conditions favorables depuis les premiers jours de ce printemps et les volumes récoltés connaissent un pic au cours de la première quinzaine du mois de mai. Depuis le début de cette campagne les importations sont stables par rapport à la campagne précédente, légèrement supérieures à 52 000 tonnes en cumul de janvier à avril, alors que les exportations subissent un repli de 16 % en passant de 14 000 tonnes à moins de 12 000 sur la même période. Les quantités proposées aux consommateurs ont progressé de 11 %. Face à ces volumes en hausse par rapport à la dernière campagne, la demande est timide en raison d'une météo moins favorable à cette consommation. Après

avoir débuté en mars à un niveau proche de celui des années 2009 à 2013, les prix accusent en avril une baisse saisonnière. Celle-ci se creuse en mai à un rythme presque aussi soutenu et, dans un marché difficile, les cours sont alors inférieurs à ceux de 2013, en baisse par rapport à la moyenne quinquennale. La Gariguette parvient à mieux se négocier que les fraises rondes. Après un début plus précoce et des cours plus favorables, cette variété continue de trouver la faveur des consommateurs. Les Ciflorette, Candiss, Cireine, Darselect et Cléry souffrent d'un déficit de demande et les prix, inférieurs à ceux de la Gariguette, sont orientés à la baisse. Après un début de campagne favorable à l'état sanitaire des cultures, la majorité des implantations sous serres mais également en plein air demeurent exemptes de toutes attaques.

### Les indicateurs : les prix subissent de manière accrue la baisse saisonnière



### Mises en perspectives : les importations sont stables par rapport à la campagne précédente



**Commerce extérieur de la France en 2013**

Situation au 01-Juin-2014	Quantité (tonnes)		
	Importations	Exportations	Solde
Monde	94 146	17 273	-76 873
U.E. à 28	81 944	14 130	-67 814
Pays-Tiers	12 202	3 143	-9 059
Espagne	69 226	1 332	-67 894
Maroc	9 170	0	-9 170
Belgique	7 273	419	-6 854
Allemagne	3 158	4 222	1 064
Pays-Bas	1 582	600	-982
Italie	91	4 849	4 759

Source : Douanes

## Production et surface

**Les faits marquants :** les cultures sous serres permettent de maintenir les superficies et la production

### Surface : 3 300 ha (+ 3 %)

La progression des superficies par rapport à la campagne précédente est modérée mais atteint 5 % par rapport à la moyenne quinquennale. Ce sont les cultures sous serres qui portent cette évolution. Depuis 2007, les cultures sous installations couvertes ont compensé la diminution des implantations en plein-air. Alors que les surfaces non couvertes perdaient 500 ha, les serres progressaient de 550 ha entre 2007 et 2014. La part des cultures sous abris hauts par rapport à l'ensemble des cultures, qui était de un tiers en 2007 atteint plus de 60 % en 2014. Les serres qui couvraient un peu plus d'un millier d'hectares en 2007 dépassent 2 000 ha en 2014.

### Production : 58 000 t (+ 5 %)

La forte progression des installations couvertes avec un mode de production en plein terre et des installations en hors-sol a permis une nouvelle

croissance de la production, supérieure à celle des surfaces. Les rendements pour les cultures en plein-air se sont repliés pour ne plus être maintenant que légèrement supérieurs à 10 t/ha mais dans le même temps la productivité des serres est passé de 17 à 23 t/ha.

### Calendrier de production

Les récoltes ont débuté à un rythme proche de celui de l'année précédente mais la hausse des températures et la forte luminosité ont permis de rapidement faire croître les livraisons. Les volumes progressent entre le 15 avril et le 15 mai. Le pic de production est situé à la fin de cette période, en avance de deux semaines par rapport à la campagne précédente. A partir de juin, les quantités se réduisent sans pour autant hypothéquer la progression du cumul de production.

**Les indicateurs :** la production progresse plus nettement que les superficies

### Surface et production de fraise

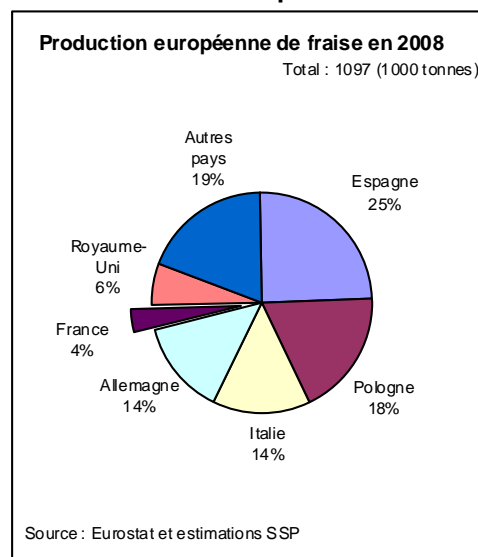
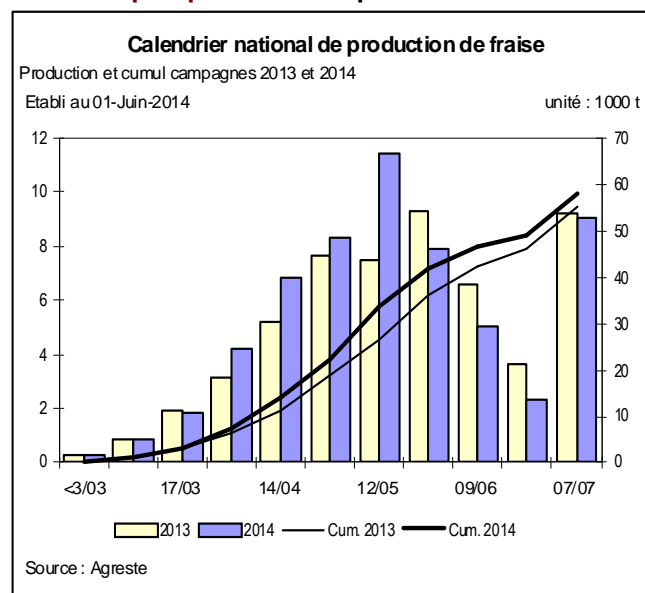
Campagne de production 2014 (janvier à décembre)

Unités : surface : ha production : t

Estimations au 01-Juin-2014	Centre Ouest	Sud Ouest	Sud Est	Autres bassins	France
<b>Surface</b>					
Plein air	217	0	210	151	578
Abri bas	21	224	205	159	609
Abri haut	311	836	430	556	2 133
Total surfaces	549	1 060	845	866	3 320
Evol 1 an	9%	0%	4%	///	3%
Evol 5 ans	7%	-1%	14%	///	5%
<b>Production</b>					
Total production	6 993	23 342	16 258	11 523	58 116
Evol 1 an	7%	5%	4%	///	5%
Evol 5 ans	10%	9%	17%	///	12%

Source : Agreste

**Mises en perspectives :** après la forte hausse du début mai, les volumes diminuent rapidement



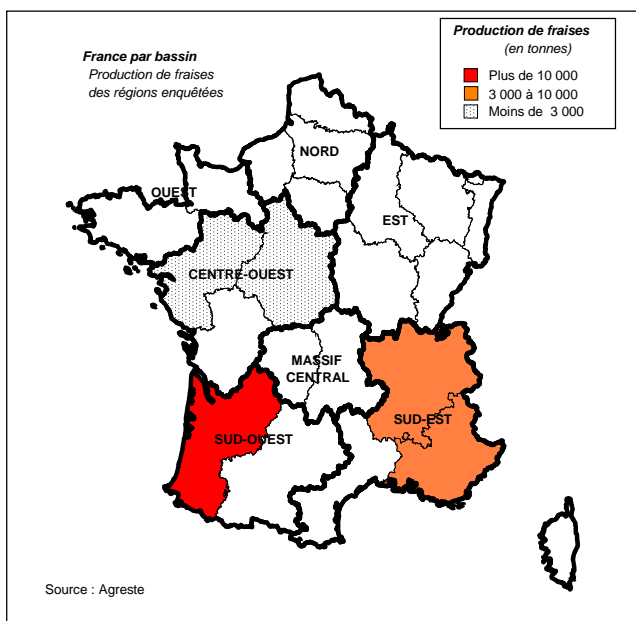
## Méthodologie

Les données de conjoncture légumière (surfaces, productions et calendriers) sont fournies selon le découpage par bassins de production représenté sur la carte ci-dessous. Les régions non enquêtées au sein d'un bassin sont estimées en appliquant aux données de la Statistique Agricole Annuelle (SAA) l'évolution moyenne des régions enquêtées du bassin. Quand un bassin n'est pas enquêté, l'estimation est fournie par les données de la SAA corrigées par l'évolution moyenne des bassins enquêtés.

L'enquête de conjoncture "**Fraise**" porte sur 5 régions réparties dans 3 bassins de production :

- **CENTRE-OUEST** : Les régions du Centre et des Pays de la Loire représentent 10 % de la production nationale;
- **SUD-OUEST** : La région Aquitaine représente 36 % de la production nationale ;
- **SUD-EST** : Les régions PACA et Rhône-Alpes représentent 24 % de la production nationale.

L'ensemble de ces régions représente en 2013, 70 % de la production française de fraise.



### Composition des bassins de production

Bassin	Région
<b>Centre-Ouest</b>	Centre, Pays-de-la-Loire, Poitou-Charentes
<b>Est</b>	Alsace, Bourgogne, Champagne-Ardenne, Franche-Comté, Lorraine
<b>Massif-Central</b>	Auvergne, Limousin
<b>Nord</b>	Haute-Normandie, Ile-de-France, Nord-Pas-de-Calais, Picardie
<b>Ouest</b>	Basse-Normandie, Bretagne
<b>Sud-Est</b>	Corse, Languedoc-Roussillon, Provence-Alpes-Côte d'Azur, Rhône-Alpes
<b>Sud-Ouest</b>	Aquitaine, Midi-Pyrénées

Les données de conjoncture légumière sont publiées en se fondant sur l'hypothèse que le reste de la saison ne connaîtra pas d'évènements particuliers susceptibles d'affecter la récolte.

### Calendrier de publication des infos rapides - Fraise :

Avril - mai - juin - juillet

## Pour en savoir plus

Toutes les séries conjoncturelles publiées pour le thème de cette Infos Rapides sont présentes dans l'espace « Données en ligne » du site Internet de la statistique agricole :

[www.agreste.agriculture.gouv.fr](http://www.agreste.agriculture.gouv.fr)

Les séries de prix peuvent être consultées sur le site Internet de FranceAgrimer :

[www.snm.agriculture.gouv.fr](http://www.snm.agriculture.gouv.fr)



## Agreste : la statistique agricole

Ministère de l'Agriculture, de l'Agroalimentaire et de la Forêt  
Secrétariat Général  
SERVICE DE LA STATISTIQUE ET DE LA PROSPECTIVE  
12 rue Henri Rol-Tanguy - TSA 70007 - 93555 MONTREUIL SOUS BOIS Cedex  
Tél : 01.49.55.85.85 – site Internet : [www.agreste.agriculture.gouv.fr](http://www.agreste.agriculture.gouv.fr)

Directrice de la publication : Béatrice Sédillot  
Rédacteur : Patrice Arnoux  
Composition : SSP  
Dépôt légal : à parution

© Agreste 2014

Cette publication est disponible à parution sur le site Internet de la statistique agricole

<http://www.agreste.agriculture.gouv.fr> (dans la rubrique Conjoncture)