

Septembre 2018 – n°2018 – 139

Infos rapides

Données à télécharger au format [tableur](#)

En août 2018, la hausse des prix des produits agricoles à la production s'accélère

En août 2018, les prix français à la production de l'ensemble des produits agricoles s'accroissent pour le quatrième mois consécutif en données corrigées des variations saisonnières (+ 1,9 %). En données brutes et comparée à août 2017, la hausse est plus importante (+ 4 %). L'inflexion amorcée à la mi-2018 se confirme. Les prix des vins, des fruits, des légumes et surtout des céréales participent à cette croissance. En revanche, les prix de la plupart des productions animales reculent sur un an, en particulier ceux des porcins.

Parallèlement, les prix à la consommation des produits alimentaires et des boissons non alcoolisées s'accroissent sur un an (+ 2,3 %), sous l'effet principalement de la hausse des prix des fruits, des légumes, des viandes et des produits laitiers-œufs.

Ensemble des prix agricoles à la production

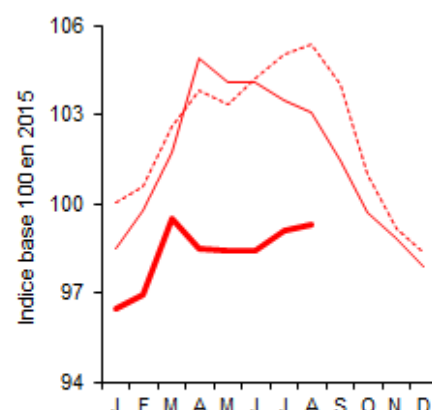
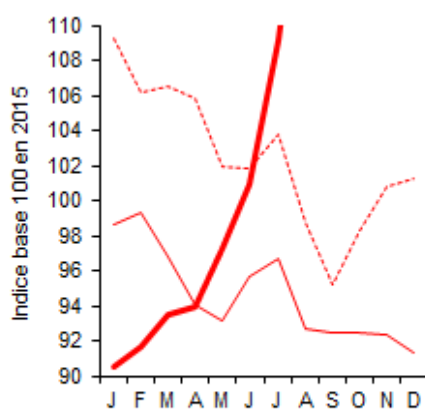
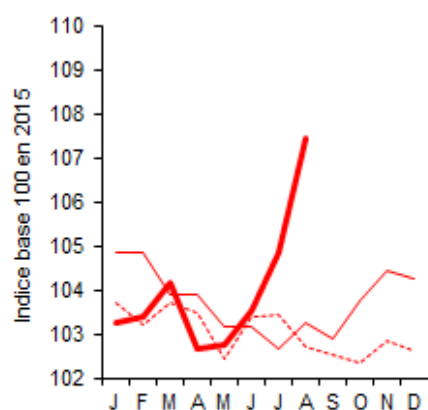
Prix des céréales

Prix des animaux de boucherie

En juillet 2018, nette hausse des prix sur un an

Le redressement des cours se confirme

Des prix toujours en recul sur un an



— 2018 — 2017 - - - - - Moyenne 2013-2017

Source : Insee, Agreste-données brutes

Source : Insee, Agreste-données brutes

Source : Insee, Agreste-données brutes



Avertissement :

Conformément aux directives européennes, les indices de prix des produits agricoles à la production sont diffusés en base 100 en 2015 depuis les résultats de janvier 2018.

Prix agricoles et alimentaires

Les faits marquants

En août 2018, les prix des produits agricoles à la production et ceux des produits alimentaires et des boissons non alcoolisées sont en hausse sur un an

En août 2018, les prix français de l'ensemble des produits agricoles à la production s'accroissent en données Cvs par rapport au mois précédent (+ 1,9 %) pour le quatrième mois consécutif. Sur un an, la hausse est plus forte (+ 4 %), confirmant le retournement enregistré à la mi-2018, après un début d'année plutôt en repli. Les principaux contributeurs à cette hausse sont les vins, les fruits, les légumes et surtout les céréales, les productions animales continuant de pâtir de prix en baisse.

La contraction des récoltes de céréales (blé, orge) attendues au niveau mondial continue de faire flamber les prix en août 2018. Ils dépassent ainsi nettement ceux du mois d'août 2017 et de la moyenne sur cinq ans. L'orge bénéficie également du soutien toujours ferme de la demande chinoise. Les cours français du maïs sont portés depuis deux mois par des prix mondiaux en hausse et des perspectives de rendement orientées à la baisse par la sécheresse en France.

Dans un contexte de baisse des récoltes en France et dans l'UE, et malgré une production mondiale d'oléagineux record grâce au soja, les cours français des oléagineux se redressent depuis deux mois et sur un an. Les prix des pommes de terre demeurent nettement inférieurs à ceux d'août 2017, en raison de récoltes prévues de nouveau en nette hausse en 2018.

En août 2018, les prix des vins sont supérieurs à ceux d'août 2017 et aux cours moyens des cinq dernières campagnes dans un contexte de disponibilités limitées et d'exportations dynamiques.

En août 2018, les prix des fruits de saison sont une nouvelle fois fermes sur un an et par rapport à la moyenne sur cinq ans, le gel et les intempéries du

printemps ayant fortement réduit l'offre. Les cours de l'ensemble des légumes demeurent supérieurs à ceux d'août 2017 et se hissent au-dessus des prix moyens 2013-2017, notamment grâce à la bonne tenue de la consommation de melons et de concombres. En revanche, les prix de la tomate restent en deçà de la moyenne sur cinq ans, reflétant une demande toujours peu soutenue, malgré une offre plus restreinte.

En dépit d'une offre européenne limitée, les cours du porc progressent peu en août 2018 par rapport au mois précédent sur un marché mondial toujours aussi peu dynamique et incertain (peste porcine africaine, tensions commerciales). En revanche, ils continuent de reculer fortement sur un an et par rapport à la moyenne des cours sur cinq ans, tirant l'ensemble des prix des animaux de boucherie vers le bas. En baisse par rapport au mois précédent, les cours des gros bovins stagnent sur un an dans un contexte de poursuite des abattages de vaches. Avec une relative stabilité des cours depuis le pic de la fête de Pâques, les prix des ovins demeurent au-dessous de ceux plutôt élevés d'août 2017. Ils restent toutefois au niveau des cours moyens 2013-2017.

Les prix du lait sont quasiment égaux par rapport au mois précédent et sur un an. En fort recul depuis le début de l'année, les prix des œufs restent inférieurs aux niveaux de 2017 et des cours moyens 2013-2017.

En août 2018, les prix à la consommation des produits alimentaires et des boissons non alcoolisées augmentent sur un an (+ 2,3 %), en lien avec la hausse des prix des fruits, des légumes, des viandes et des laits-fromages-œufs.

Les indicateurs

En août 2018, la hausse des prix à la production s'accélère sur un an

	Pondérations 2015	Ippap base 100 en 2015			Glissement annuel			Evolution en % par rapport à la moyenne quinquennale				Contri- bution (*)
		juin-18	juil-18	août-18	juin-18	juil-18	août-18	juin-18	juil-18	août-18	août-18	
Ensemble	100 000	103,5	104,9	107,4	0,4	2,1	4,0	0,2	1,4	4,6	4,0	
Grandes cultures	25 434	101,9	107,1	115,1	-2,3	1,9	11,4	-4,3	0,3	10,8	2,9	
Céréales	15 247	100,9	109,1	120,6	5,5	12,8	30,1	-0,9	5,1	22,1	4,1	
Blé tendre	9 036	102,8	111,5	123,0	7,0	14,1	33,6	1,7	7,4	25,0	2,7	
Maïs	2 693	100,1	104,3	116,1	-3,1	5,1	20,8	-10,0	-5,6	11,2	0,5	
Orge	2 583	104,1	115,9	128,9	12,4	22,8	36,1	5,2	16,1	33,6	0,9	
Oléagineux	3 979	89,6	91,9	95,7	-4,8	-3,5	0,8	-12,2	-5,3	1,2	0,0	
Colza	3 075	90,7	93,8	98,9	-4,4	-2,4	2,2	-11,2	-3,0	3,4	0,1	
Tournesol	730	83,7	84,8	84,8	-7,6	-6,9	-3,2	-16,7	-11,8	-4,0	0,0	
Pomme de terre	2 890	126,4	125,6	129,9	-22,6	-23,2	-23,7	-6,4	-7,0	-7,5	-1,1	
Vins	20 011	111,5	111,3	110,3	5,7	5,6	5,6	10,3	10,4	10,6	1,1	
Vins AOP	11 166	120,7	117,8	118,9	8,4	6,3	7,8	16,5	13,9	16,1	0,9	
Vins avec et sans IG	2 547	97,6	108,6	95,6	7,0	17,2	9,1	3,8	16,8	7,7	0,2	
Produits de l'horticulture	3 497	100,3	99,9	99,2	-0,3	-0,7	-1,4	2,7	1,8	0,8	0,0	
Autres produits végétaux	3 318	99,7	99,8	100,8	-5,0	-4,7	-3,7	-7,6	-7,4	-6,4	-0,1	
Fruits	3 233	113,8	110,5	110,3	22,3	18,3	-100,0	8,1	16,0	-100,0	0,6	
Légumes	4 471	102,4	97,4	103,6	-0,4	13,5	10,0	1,0	-1,6	10,7	0,4	
Bétail	19 340	98,4	99,1	99,3	-5,4	-4,2	-3,7	-5,6	-5,6	-5,8	-0,7	
Gros bovins	11 153	98,9	100,0	99,7	-1,2	0,9	-0,3	-3,3	-2,4	-2,7	0,0	
Veaux	1 962	98,0	97,6	96,3	0,9	4,6	3,6	-1,2	0,6	0,0	0,1	
Ovins	1 371	98,8	99,4	99,2	0,3	-3,2	-2,7	3,4	1,6	-0,2	0,0	
Porcins	4 854	97,4	97,7	99,5	-17,3	-17,3	-13,1	-14,1	-16,0	-15,2	-0,7	
Volailles et lapins	5 985	97,4	97,1	97,3	-0,8	-1,0	-0,9	-4,6	-4,7	-4,6	0,0	
Lait de vache	13 527	103,6	108,2	110,3	1,1	0,2	0,1	-0,3	0,4	0,2	0,0	
Œufs	1 609	94,1	87,4	83,3	-11,9	-8,3	-17,0	2,9	-1,3	-1,9	-0,3	

Source : Insee, Agreste-données brutes

* Contribution à l'évolution annuelle de l'indice d'ensemble

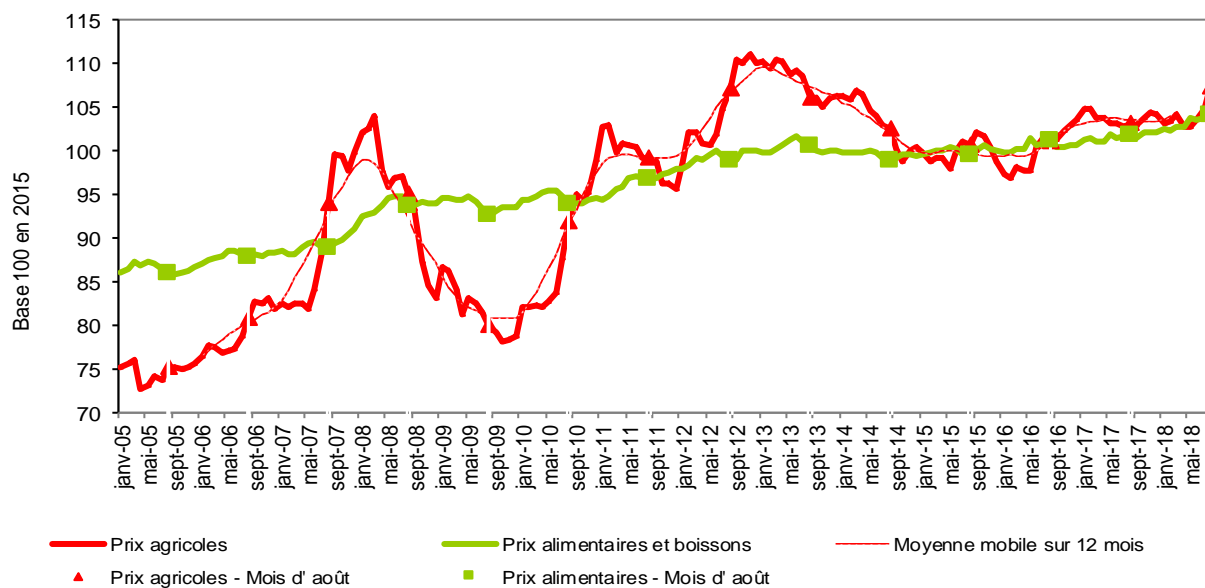
France y c. DOM	Pond. 2015	Ipc base 100 en 2015			Glissement annuel			Evolution en % par rapport à la moyenne quinquennale			Contri- bution (*)
		juin-18	juil-18	août-18	juin-18	juil-18	août-18	juin-18	juil-18	août-18	
Produits alimentaires et boissons non alcoolisés	3 000	103,6	103,7	104,0	2,0	2,1	2,3	2,7	3,2	3,7	2,3
Produits alimentaires	1 360	103,9	104,0	104,2	2,2	2,2	2,4	3,0	3,5	4,0	2,2
Pains et céréales	215	101,5	101,6	101,8	1,4	1,3	1,4	1,2	1,4	1,6	0,2
Viandes	390	102,8	102,9	103,3	1,2	1,2	1,2	2,7	2,8	2,8	0,3
V. de bœuf et veau	103	103,3	103,5	104,1	1,1	1,2	1,3	3,4	3,4	3,7	0,1
V. de mouton, agneau, chèvre	16	104,0	104,5	105,4	0,3	0,5	0,7	4,1	4,1	4,9	0,0
V. de porc	27	103,0	103,7	103,0	1,6	1,4	1,0	2,6	2,9	2,1	0,0
V. de volailles	63	101,2	101,6	101,9	0,3	0,4	0,9	0,8	0,9	1,1	0,0
Autres viandes	7	105,7	106,0	106,0	2,1	2,7	1,7	5,4	5,7	5,4	0,0
Poissons et crustacés	96	110,7	111,2	112,6	2,6	2,6	2,1	9,7	9,8	10,0	0,1
Laits, fromages, œufs	219	101,1	101,2	101,6	2,1	1,9	2,0	1,1	1,2	1,5	0,3
Huiles et graisses	35	110,8	111,5	112,2	7,6	8,0	7,6	10,2	10,7	10,8	0,2
Fruits	97	119,6	117,8	116,7	8,1	7,1	6,6	9,2	11,6	15,2	0,5
Fruits frais	88	121,4	119,2	117,9	9,1	8,0	7,4	9,8	12,4	16,4	0,5
Légumes	138	102,8	103,7	103,6	2,7	4,0	5,6	3,5	5,9	6,7	0,5
Légumes frais	74	108,1	109,1	105,6	8,3	10,1	9,8	10,5	14,9	13,7	0,5
Sucres, confitures, chocolat, confiserie et produits glacés	107	100,5	100,7	101,0	-0,4	-0,2	0,2	-0,6	-0,3	0,0	0,0
Produits alimentaires n.c.a.	63	96,8	96,6	96,9	-0,8	-1,0	-0,6	-3,9	-3,9	-3,5	0,0
Boissons non alcoolisées	135	100,5	100,9	101,7	0,3	0,6	1,3	0,0	0,4	1,2	0,1
Cafés, thés et cacao	44	101,4	101,4	101,7	0,4	0,3	0,6	0,6	0,5	0,7	0,0

Source : Insee

* Contribution à l'évolution annuelle de l'indice d'ensemble

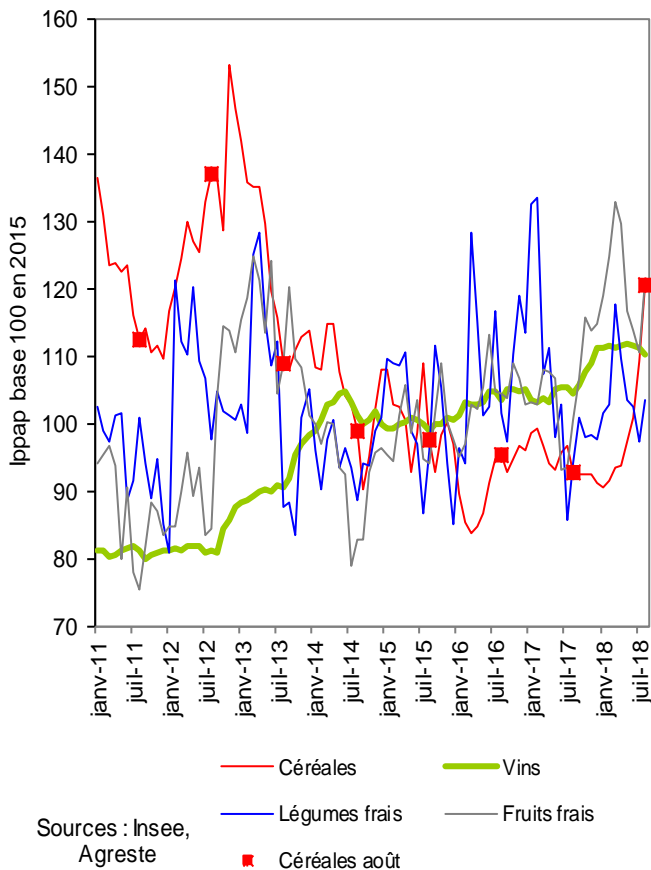
Mise en perspective

En août 2018, croissance sur un an plus forte des cours des produits agricoles à la production que des produits alimentaires à la consommation

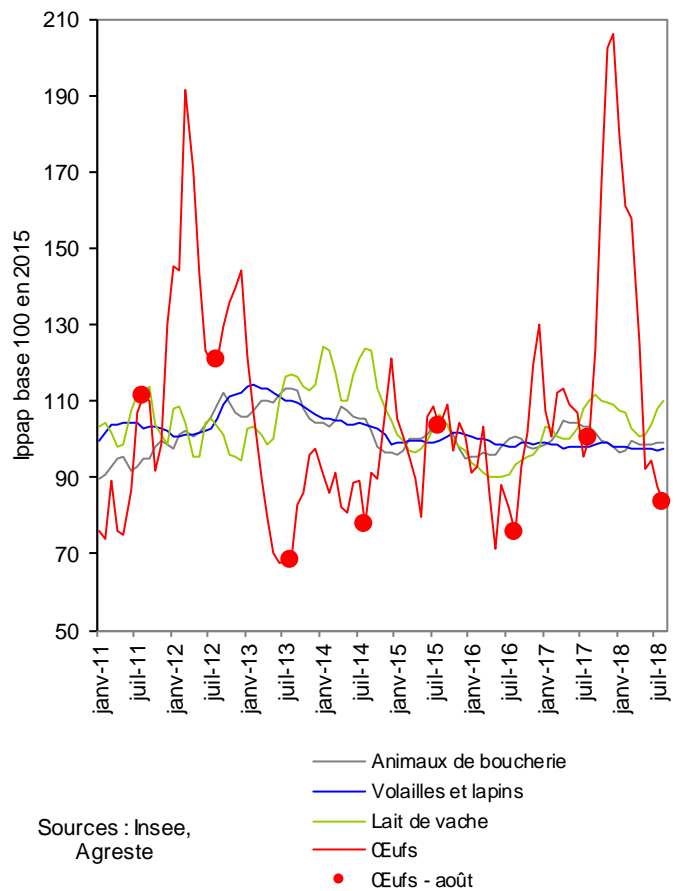


Source : Insee

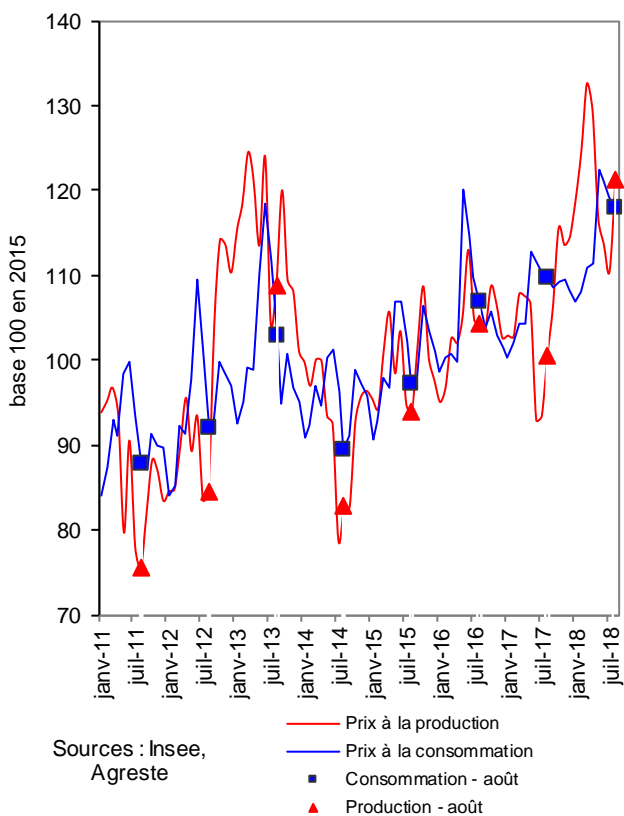
En août 2018, les prix à la production des céréales flambent



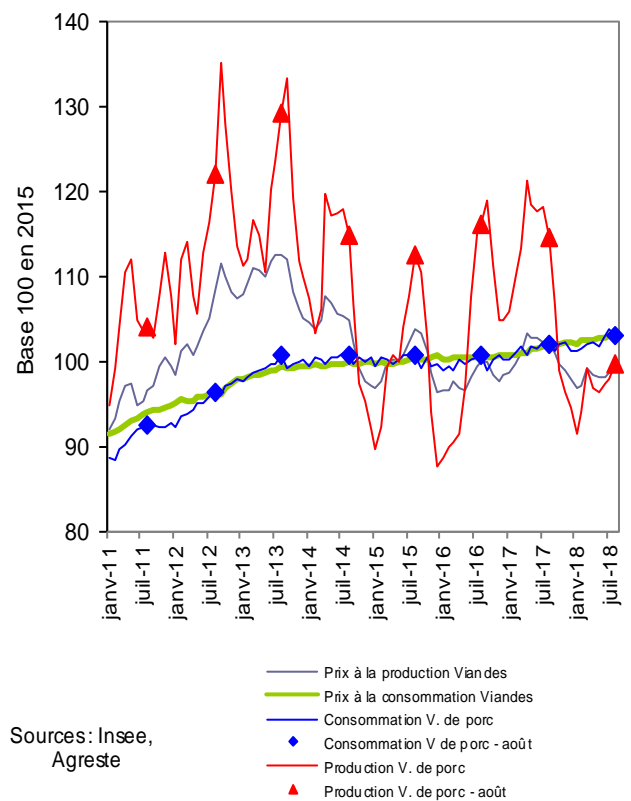
En août 2018, les prix à la production des œufs continuent de fléchir sur un an



Fruits frais : les prix à la consommation du panier d'août 2018 répercutent la hausse sur un an des prix agricoles à la production



En août 2018, baisse des prix du porc à la production et hausse à la consommation



Sources et définitions

- Les prix agricoles et alimentaires, intervenant aux deux grands stades de commercialisation des produits agricoles en amont et en aval de la filière, sont mesurés respectivement par l'indice des prix des produits agricoles à la production (Ippap) et l'indice des prix à la consommation (IPC).
- L'Ippap mesure l'évolution des prix des produits vendus par les agriculteurs. Il est élaboré à partir de l'observation des prix du marché, en particulier dans les enquêtes et relevés réalisés par FranceAgriMer-RNM (Réseau des nouvelles des marchés) et le Service de la statistique et de la prospective (SSP) du ministère en charge de l'agriculture et de l'alimentation. Il est calculé par l'Insee et, pour les fruits et légumes, par le SSP. Les séries sont dorénavant calculées et publiées en base 2015 après le rebasement opéré par l'Insee, et par le SSP pour les fruits et légumes frais.
- Les prix des produits alimentaires et boissons non alcoolisées, achetés par les ménages, sont mesurés par l'indice des prix à la consommation, calculé par l'Insee. L'IPC, en base 1998 jusqu'en décembre 2015, est passé en base 2015 en 2016. A cette occasion, les données ont été rétropolées jusqu'en 1990.
- Pour les deux indices et pour s'affranchir des variations saisonnières, le commentaire porte généralement sur leur évolution en glissement annuel. Le glissement annuel rapporte le niveau atteint un mois donné à celui du même mois de l'année précédente : c'est le taux d'évolution en %. Les prix à la production mesurés par l'Ippap étant très fluctuants, leur évolution en glissement annuel est toujours comparée à leur évolution par rapport au prix moyen des mêmes mois des cinq années précédentes (moyenne quinquennale). Quand les cours sont comparés au mois précédent, les données sont alors corrigées des variations saisonnières.

Pour en savoir plus

- Toutes les séries conjoncturelles concernant les prix à la production annuels et mensuels depuis 1968, et aussi les prix à la consommation des produits alimentaires et boissons non alcoolisées annuels et mensuels depuis 1990, sont présentes dans l'espace « Données en ligne » du site Internet de la statistique agricole : <http://agreste.agriculture.gouv.fr/page-d-accueil/article/donnees-en-ligne>
- Les séries conjoncturelles concernant les prix à la production annuels et mensuels depuis 2005, et aussi les prix à la consommation des produits alimentaires et boissons non alcoolisées annuels et mensuels depuis 1998 sont également disponibles dans l'espace « Conjoncture – Séries mensuelles (bulletin) » : <http://agreste.agriculture.gouv.fr/conjoncture/le-bulletin/article/bulletin-mensuel-8485>
- Les Infos rapides « Prix agricoles et alimentaires » publiées mensuellement depuis septembre 2007 (sauf en juillet et octobre)



Agreste : la statistique agricole

Ministère de l'Agriculture et de l'Alimentation
Secrétariat Général
SERVICE DE LA STATISTIQUE ET DE LA PROSPECTIVE
3 rue Barbet de Jouy - 75349 Paris 07 SP
Site Internet : www.agreste.agriculture.gouv.fr

Directrice de la publication : Béatrice Sédillot
Rédacteur : Annie Delort
Composition : SSP
Dépôt légal : à parution

© Agreste 2018

Cette publication est disponible à parution sur le site Internet de la statistique agricole
<http://www.agreste.agriculture.gouv.fr> (dans la rubrique Conjoncture)