



Juillet 2018- n°2018 – 090

Infos rapides

Prairies permanentes productives vues par ISOP - 3/7

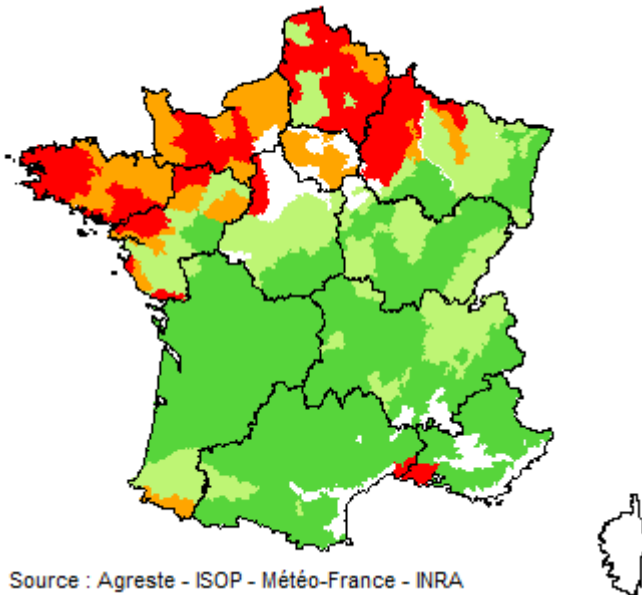
Une pousse d'herbe très contrastée en juin 2018

En juin 2018, la pousse mensuelle d'herbe est dans la norme (+ 5 % par rapport à la période de référence). Néanmoins, cette pousse est très disparate selon les régions : elle est déficitaire dans le nord-ouest et excédentaire dans la moitié sud de la France.

La production cumulée des prairies permanentes depuis le début de l'année reste également dans la norme (+ 7 %). Elle est excédentaire dans quatre régions : PACA (+ 28 %), Occitanie (+ 14 %), Centre-Val de Loire (+ 12 %) et Bourgogne-Franche-Comté (+ 10 %).

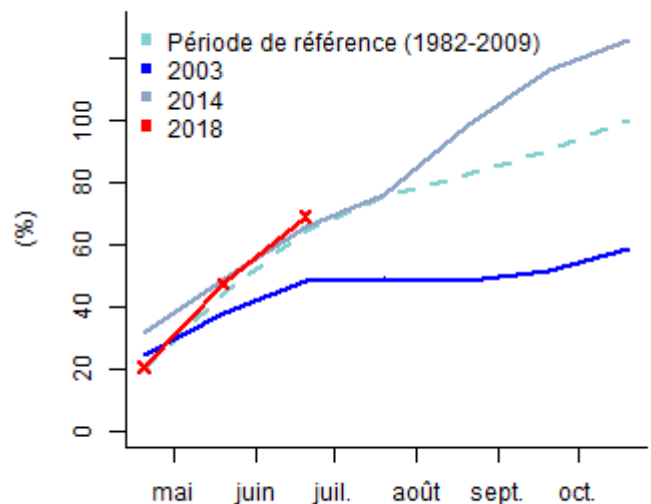
Pousse mensuelle d'herbe en juin

Une pousse mensuelle excédentaire dans la partie sud, déficitaire dans le nord-ouest



Taux de réalisation de pousse des prairies permanentes au 20 juin

Un taux supérieur à celui de la période de référence



La légende des graphiques et cartes présentant des ratios de pousse ou de l'indicateur ISOP par rapport à une valeur de référence, correspond aux classes suivantes :

- déficit important : 75% et moins ;
- déficit faible : de plus de 75% à 90% ;
- normale : de plus de 90% à 110% ;
- excédent : plus de 110%.

Situation du mois

Les faits marquants

La pousse mensuelle d'herbe légèrement excédentaire en juin 2018

Pour les prairies permanentes, la pousse d'herbe entre le 20 mai et le 20 juin a été légèrement plus importante que celle de la période de référence (+ 5 %).

Cette pousse est très inégale géographiquement, entre un excédent très élevé dans les régions fourragères méridionales et des déficits marqués dans celles du nord-ouest. Ainsi, elle est supérieure à plus de 33 % de celle de référence dans la plupart des régions fourragères de PACA et d'Occitanie. Le cumul de précipitations très élevées et des sols humides ont favorisé cette production. A l'opposé, la

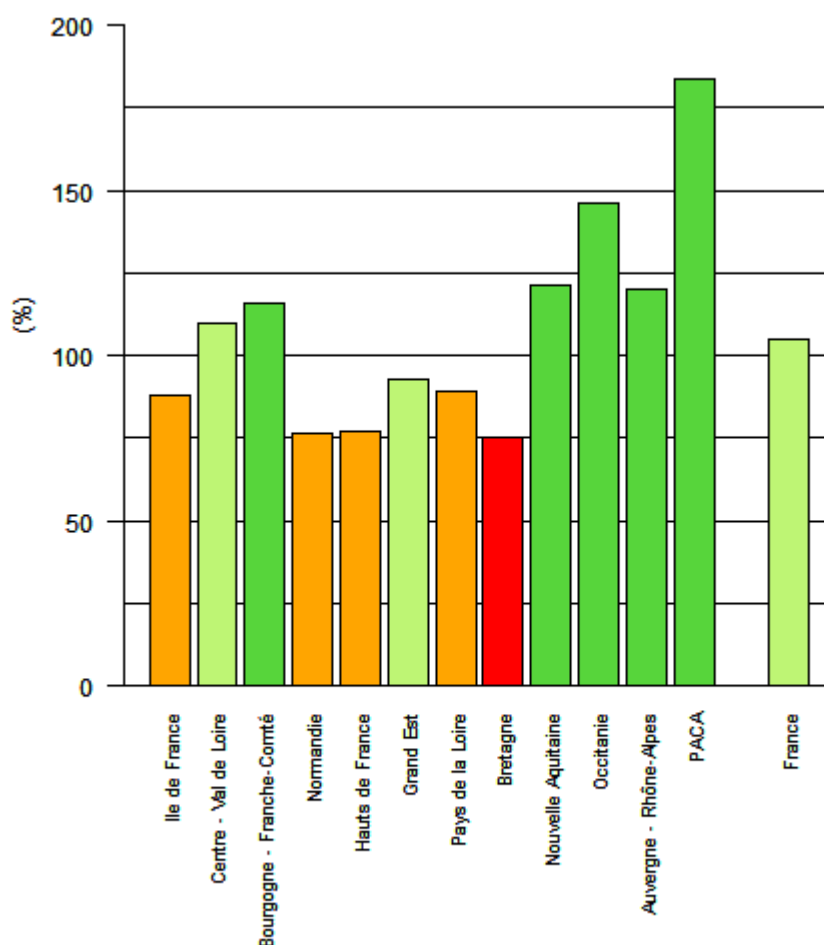
majorité des régions fourragères bretonnes et normandes produisent moins de 75 % du volume de référence.

La Nouvelle-Aquitaine, l'Auvergne-Rhône-Alpes et la Bourgogne-Franche-Comté sont également excédentaires avec respectivement + 21 %, + 20 % et + 16 % de la pousse de référence. La production est normale en Centre-Val de Loire et Grand Est. Les Hauts-de-France et, dans une moindre mesure les Pays de la Loire, sont déficitaires (77 % et 89 % de la production de la période de référence).

Les indicateurs

En juin 2018, la pousse mensuelle est très contrastée : excédentaire dans les régions du sud, souvent déficitaire dans celles du nord

Part de la pousse mensuelle en % de la pousse mensuelle de référence (prairies permanentes)



Source : Agreste - ISOP - Météo-France - INRA

Bilan de campagne

Les faits marquants

Un début de campagne normal au 20 juin 2018

La pousse cumulée au 20 juin reste dans la norme (+ 7 % par rapport à la période de référence). Elle atteint 69% de la pousse annuelle normale, contre 64% pour celle de référence. La pousse printanière, du 20 mars au 20 juin, est supérieure de 10 points à celle de référence. Derrière cette stabilité apparente au niveau national, se trouvent des réalités très différentes localement. Les régions fourragères du nord-ouest ont un indicateur ISOP s'établissant autour de 100 après un début de campagne excédentaire. A contrario, les régions d'Occitanie et surtout de PACA ont une production cumulée qui augmente (respectivement

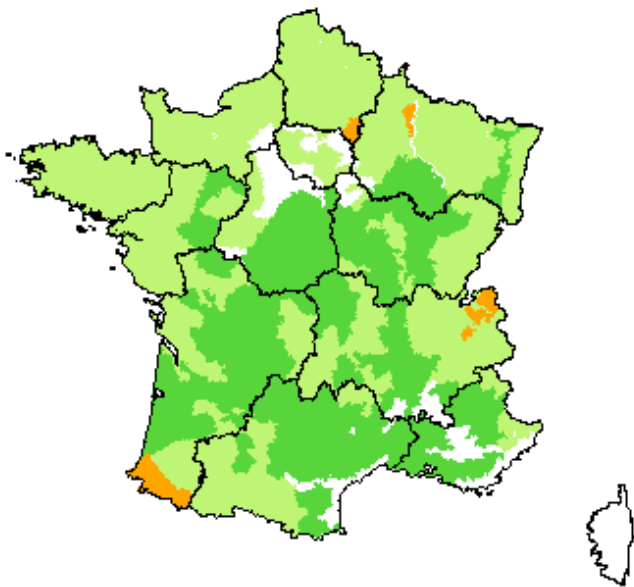
114 et 128). Ainsi, 99% de la production annuelle de référence a déjà été réalisée en PACA, soit 22 points de plus qu'habituellement au 20 juin.

A ce moment de la campagne, la situation n'est préoccupante dans aucune région fourragère. Le retour à la normale s'est également effectué dans les régions les plus montagneuses. Cet état des lieux pourrait changer au nord et à l'est avec un début d'été chaud et des cumuls de précipitations inférieurs à la norme.

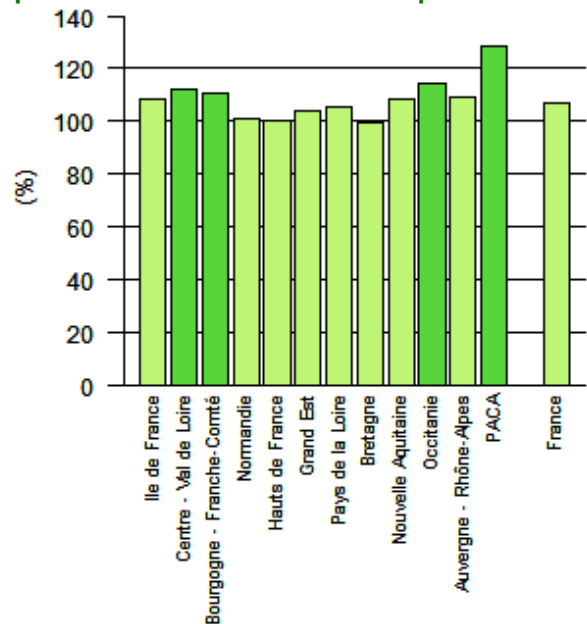
Les indicateurs

Une production cumulée d'herbe très proche de celle de référence dans toutes les régions, exceptée en PACA avec un excédent marqué

Part de la pousse cumulée en juin, en % de la pousse de référence à la même période



Source : Agreste - ISOP - Météo-France - INRA

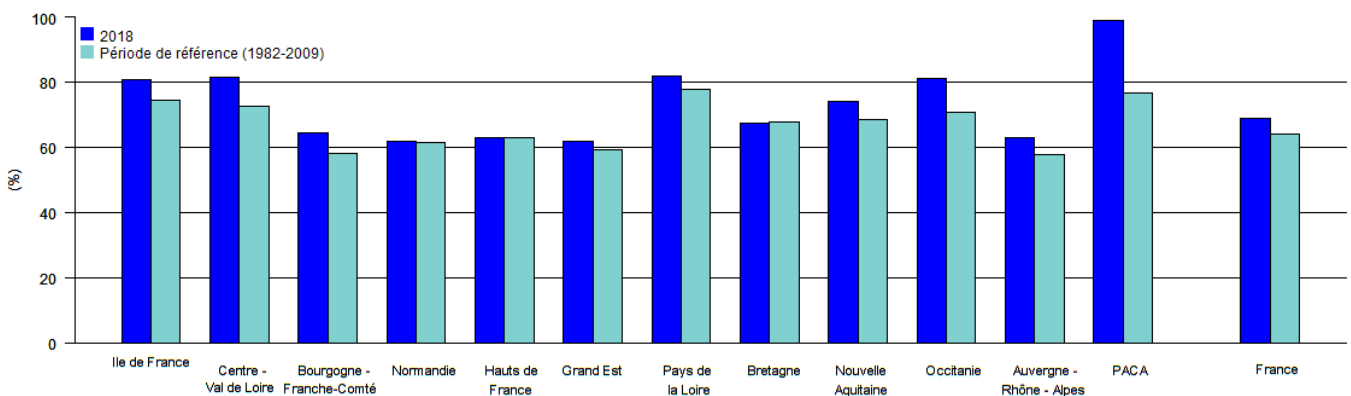


Source : Agreste - ISOP - Météo-France - INRA

Mise en perspective

Au 20 juin 2018, le taux annuel de réalisation de la pousse d'herbe est légèrement supérieur à celui de la période de référence

Part de la pousse cumulée en juin, en % de la pousse annuelle de référence (prairies permanentes)



Source : Agreste - ISOP - Météo-France - INRA

Méthodologie

Le système ISOP - Informations et Suivi Objectif des Prairies - fournit des estimations de rendement des prairies temporaires et permanentes productives à l'échelle de la région fourragère à partir d'un modèle de simulation (STICS-Prairies). Il est opérationnel sur la France métropolitaine, hors pourtour méditerranéen et petite couronne parisienne.

Le système ISOP calcule les quantités de matière sèche cumulée par hectare au pas de temps journalier sur 228 régions fourragères au total. Les simulations sont effectuées lorsqu'un type de prairies donné – permanentes ou temporaires - couvre plus de 7 000 hectares par région fourragère et 2000 hectares pour les départements du pourtour méditerranéen. Les prairies productives situées au dessus de 1000 mètres peuvent parfois être moins bien représentées à l'échelle des régions fourragères. Le système ne simule pas l'état des sols, ni les inondations, quelles que soient leur durée et leurs causes. Ainsi, la production estimée, en fonction des conditions pédo-climatiques locales, n'est pas forcément exploitable en totalité.

Les résultats de simulation sont extraits au 20 de chaque mois par région fourragère, entre mars et octobre, sous forme d'un rapport à la normale correspondant à la moyenne calculée sur la période 1982-2009.

ISOP est le fruit d'une étroite collaboration entre Météo-France, l'INRA et le SSP.

Cet Infos rapides ne traite que des résultats des prairies permanentes productives.

Pour en savoir plus

« Informations et Suivi Objectif des Prairies – guide d'utilisation », Chiffres et Données Agriculture n°134, mars 2001.

« Les prairies en 1998 », Chiffres et Données Agriculture n°128, décembre 2000.

Toutes les séries conjoncturelles publiées pour le thème de cette Infos Rapides sont présentes dans l'espace « Données en ligne » du site Internet de la statistique agricole :

www.agreste.agriculture.gouv.fr

On y trouve notamment :

- les données historiques (jusqu'à N-1) concernant la production et les surfaces des prairies dans la rubrique « Statistique Agricole Annuelle ».
- pour l'année N, les données sur les grandes cultures, y compris le maïs fourrage, dans la rubrique « conjoncture agricole » sous le thème « Grandes cultures et fourrages ».



Agreste : la statistique agricole

Ministère de l'Agriculture et de l'Alimentation
Secrétariat Général
SERVICE DE LA STATISTIQUE ET DE LA PROSPECTIVE
3 rue Barbet de Jouy - 75349 Paris 07 SP
Site Internet : www.agreste.agriculture.gouv.fr

Directrice de la publication : Béatrice Sédillot
Rédacteur : Maxime Simonovici
Composition : SSP
Dépôt légal : à parution

© Agreste 2018

Cette publication est disponible à parution sur le site Internet de la statistique agricole
<http://www.agreste.agriculture.gouv.fr> (dans la rubrique Conjoncture)