

Agreste Conjoncture

Coûts de production



Mai 2016 n°5/10

Infos rapides

En mars 2016, le prix d'achat des intrants est toujours en recul

En mars 2016, le prix d'achat des moyens de production agricole est stable par rapport au mois précédent mais toujours en recul sur un an, en raison du repli des prix de l'énergie et des aliments pour animaux.

En mars 2016, avec le même nombre de jours ouvrés qu'en 2015, la production nationale d'aliments composés pour les animaux de ferme a régressé de 2,5 %. Sur le 1er trimestre 2016, la fabrication industrielle d'aliments composés recule nettement comparativement au 1er trimestre 2015 : - 4,2 %. La baisse de la production est particulièrement marquée pour les aliments à destination des bovins et des volailles et dans une moindre mesure des porcins.

En janvier 2016, les livraisons d'azote ont été inférieures à celles de janvier 2015 et les prix ont poursuivi leur repli sur un an. Sur les mêmes périodes, les livraisons de phosphate ont également reculé sur un an, tandis que celles de potasse ont progressé.

Sommaire

Prix d'achat des moyens de production agricole (Ipampa)

En mars 2016, le prix de l'énergie augmente par rapport au mois précédent mais recule toujours sur un an

page 2

Alimentation animale

En mars 2016, recul de la production nationale d'aliments composés

page 3

Énergie et engrais

En janvier 2016, les livraisons d'azote et de phosphate ont reculé sur un an, tandis que celles de potasse ont progressé

page 5

Sources et définitions

page 7

Pour en savoir plus

page 7

Prix d'achat des moyens de production agricole (Ipampa)

Les faits marquants

En mars 2016, le prix de l'énergie augmente par rapport au mois précédent mais recule toujours sur un an

En mars 2016, le prix d'achat des intrants (mesuré par l'indice des prix d'achat des moyens de production agricole ou Ipampa pour les biens et services de consommation courante) est resté stable par rapport au mois précédent. En revanche, sur un an, le recul du prix s'est de nouveau accentué (- 4,1 %).

En mars 2016, le prix de l'énergie et des lubrifiants s'est accru de 4,5 % par rapport au mois de février, sous l'effet notamment de la hausse du prix du fioul domestique. Le recul du prix de l'énergie et des lubrifiants s'est ainsi atténué sur un an (- 16 % versus - 18,7 % entre février 2015 et 2016).

Le prix d'achat des aliments pour animaux, représentant 27 % des intrants, est en retrait de 1,2 %

par rapport au mois précédent. Comme au cours des trois derniers mois, cette baisse résulte de la diminution conjointe du prix des aliments composés et de celui des aliments simples (resp. - 1,2 % chacun). Sur un an, la baisse du prix des aliments pour animaux s'accroît de nouveau et atteint - 5 % (contre - 3,4 % entre février 2015 et 2016).

En mars 2016, le prix des engrais et amendements a reculé de 1 % par rapport à février 2016, et de 7,7 % sur un an.

En mars 2016, le prix des intrants s'est stabilisé par rapport à février 2016 dans la majorité des Otex. A l'inverse, sur un an, le repli des prix s'est accéléré dans la plupart d'entre elles.

Les indicateurs

Recul sur un an des prix de la plupart des biens et services

Indice base 100 en 2010

Biens et services de consommation courante	Pondérations (%)	mars			Cumul janv-mars 2016	Evol cumul 16/15 (%)
		2015	2016	gliss. annuel (%)		
Ensemble	100,0	111,9	107,3	-4,1	107,4	-3,3
dont						
Semences	7,4	108,7	109,0	0,2	108,7	0,1
Énergie et lubrifiants	13,0	104,0	87,4	-16,0	84,8	-15,4
Engrais et amendements	12,0	122,3	112,8	-7,7	113,7	-6,1
Prod. de protection des cultures	10,2	100,4	100,1	-0,3	99,9	-0,1
Aliments des animaux	26,8	118,6	112,6	-5,0	114,0	-3,4
Aliments simples	4,1	117,5	107,6	-8,5	109,0	-7,2
Aliments composés	22,6	118,7	113,5	-4,4	114,8	-2,7

Source : Insee, Agreste

Repli du prix des intrants sur un an dans l'ensemble des Otex

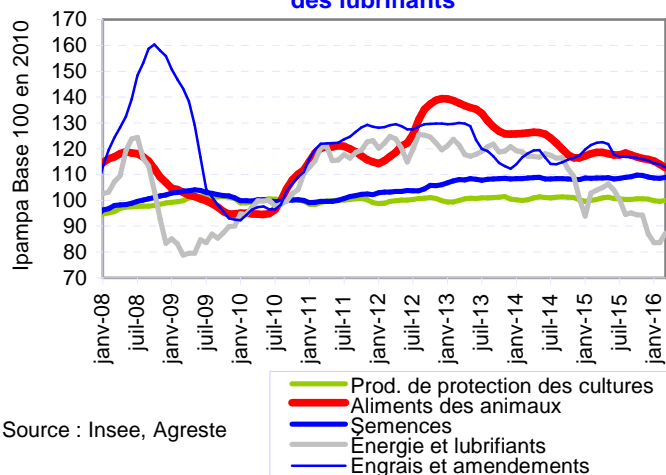
Indice base 100 en 2010

Orientation technico-économique des exploitations agricoles (OTEX)	mars			Cumul janv-mars 2016	Evol cumul 16/15 (%)
	2015	2016	gliss. annuel (%)		
Ensemble	111,9	107,3	-4,1	107,4	-3,3
dont					
Grandes cultures	109,6	105,1	-4,1	105,0	-3,4
Horticulture, maraîchage	107,4	103,2	-3,9	102,7	-3,5
Cultures permanentes	105,0	102,5	-2,4	102,3	-2,0
Herbivores	112,3	107,4	-4,4	107,6	-3,5
Hors sol	113,3	109,6	-3,3	110,2	-2,2
Autres	111,0	106,4	-4,1	106,5	-3,3

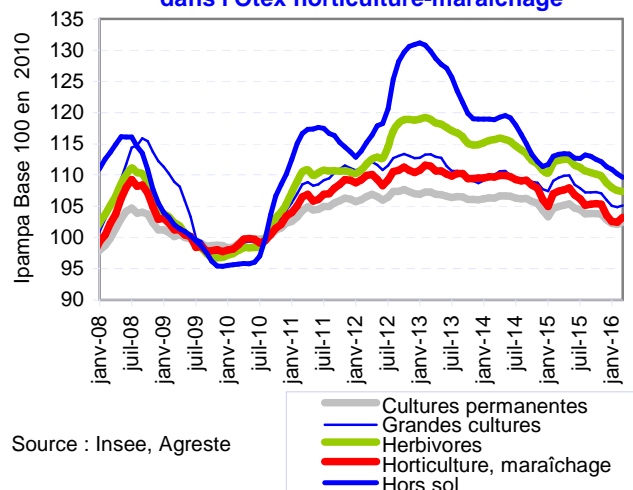
Source : Insee, Agreste

Mises en perspective

En mars 2016, hausse du prix de l'énergie et des lubrifiants



En mars 2016, hausse du prix des intrants dans l'Otex horticulture-maraîchage



Alimentation animale

Les faits marquants

En mars 2016, recul de la production nationale d'aliments composés

En mars 2016, avec le même nombre de jours ouvrés qu'en 2015, la production nationale d'aliments composés pour les animaux de ferme a régressé de 2,5 %. Sur le 1^{er} trimestre 2016, la fabrication industrielle d'aliments composés recule nettement comparativement au 1^{er} trimestre 2015 : - 4,2 %. La baisse de la production est particulièrement marquée pour les aliments à destination des bovins et des volailles et dans une moindre mesure des porcins.

En mars 2016, la production d'aliments composés pour bovins, incluant la production totale de mash, a diminué de 7,4 % sur un an. En cumul sur le 1^{er} trimestre 2016, le recul a atteint 11,8 % pour les vaches laitières par rapport au 1^{er} trimestre 2015, en lien avec le recul de la collecte de lait depuis le début de l'année. Les aliments pour autres bovins sont en légère baisse : - 0,5 %. Malgré une production bovine en hausse au 1^{er} trimestre, la demande en aliments composés des éleveurs a été moindre, en lien avec les stocks de la très bonne récolte fourragère de l'été 2015 et le très bon début de campagne de la pousse d'herbe dû à un climat favorable.

En mars 2016, la production industrielle d'aliments porcins a légèrement rebondi : + 0,9 %. Pour les porcs à l'engrais et les truies, sur le 1^{er} trimestre 2016, le volume d'aliments complémentaires fabriqués par les industriels a progressé respectivement de 0,9 % et 2,5 % tandis que celui des aliments complets a régressé respectivement de 1,1 % et 5,1 %. Le repli des cours des tourteaux de soja et du blé depuis le début de l'année, favorise un recours plus important aux aliments fabriqués à la ferme.

En mars 2016, la production d'aliments composés pour volailles a de nouveau fléchi sur un an (- 2,4 % après - 1 % en février 2016). La demande en aliments composés à destination de la filière des palmipèdes gras accélère sa chute (- 22,1 %), en lien avec l'épizootie de grippe aviaire touchant les oies et les canards fin 2015. Au 1^{er} trimestre 2016, la demande des filières poulets de chairs hors label et poulettes pondeuses est en recul : respectivement - 3 % et - 1,5 %.

Sur les trois premiers mois de 2016, la demande des professionnels de la nutrition animale s'est nettement orientée vers le blé et l'orge au détriment du maïs.

Les indicateurs

Au premier trimestre 2016, la production d'aliments composés a reculé de 4,2 % sur un an

	Production d'aliments composés (millier de tonnes)						Ipampa (indice base 100 en 2010)					
	mars			cumul janvier-mars			mars			moyenne mensuelle janvier-mars		
	2015	2016	Evol %	2015	2016	Evol %	2015	2016	Evol %	2015	2016	Evol %
Bovins	446	413	-7,4	1 335	1 218	-8,7	123,0	116,2	-5,5	122,2	121,3	-0,7
Ovins Caprins	66	68	3,0	185	187	1,0	118,0	115,2	-2,4	117,5	117,3	-0,2
Porcins	408	411	0,9	1 202	1 188	-1,2	118,8	113,9	-4,1	118,1	117,6	-0,5
Volailles	724	707	-2,4	2 090	2 017	-3,5	112,8	112,4	-0,3	112,3	113,4	1,0
Lapins	30	30	0,6	89	86	-3,9	121,3	119,4	-1,5	121,2	121,5	0,3
Allaitement	30	31	4,6	96	89	-6,7	113,0	102,0	-9,7	111,6	107,5	-3,6
Animaux de ferme	1 738	1 694	-2,5	5 089	4 875	-4,2	118,7	113,5	-4,4	118,0	117,3	-0,6

Source : Agreste d'après Coop de France NA - SNIA, Insee

Note : La production d'aliments composés pour les bovins inclut le mash.

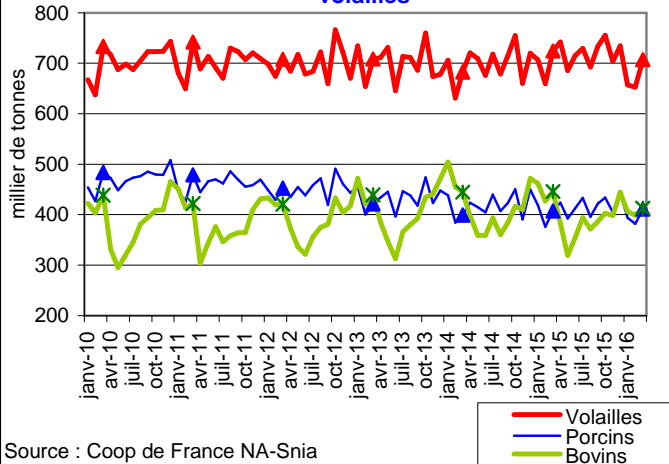
En février 2016, les incorporations de blé dans les aliments composés ont sensiblement augmenté

	Incorporations (millier de tonnes)						cotations (€/t)					
	février			cumul janvier-février			février			moyenne mensuelle janvier-février		
	2015	2016	Evol %	2015	2016	Evol %	2015	2016	Evol %	2015	2016	Evol %
Blé	281	400	42,1	609	806	32,3	159	128	-19,4	160	149	-6,7
Maïs	339	227	-33,0	696	453	-35,0	136	136	-0,2	138	144	4,1
Orge	70	85	22,9	148	169	14,3	160	124	-22,5	162	149	-7,8
Tourteaux (total)	504	537	6,7	1 120	1 035	-7,6						
<i>Tourteau de soja</i>	290	317	9,1	632	611	-3,3	416	310	-25,5	417	373	-10,5
<i>Tourteau de colza</i>	213	221	3,4	488	423	-13,3	257	189	-26,4	255	238	-7,0

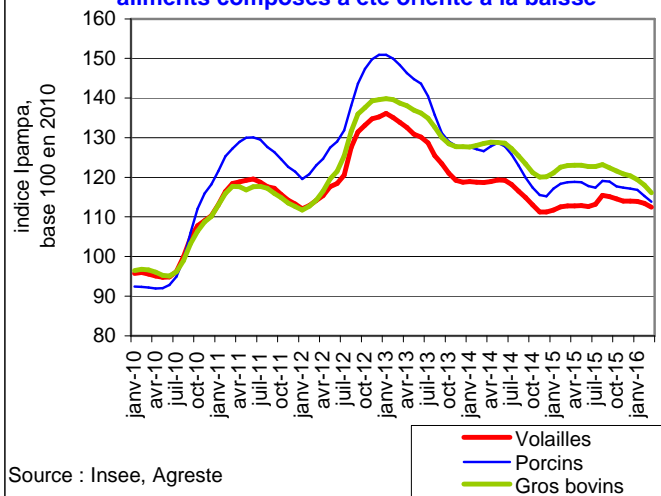
Source : Agreste (disponibilités en tourteaux), FranceAgriMer (incorporations des céréales dans les aliments composés),

la Dépêche-Le Petit Meunier, Douanes, SGFHTF

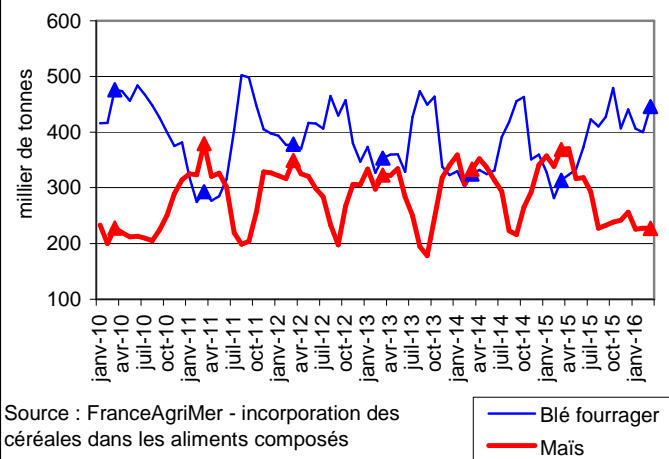
En mars 2016, la production d'aliments composés est en baisse pour les bovins et les volailles



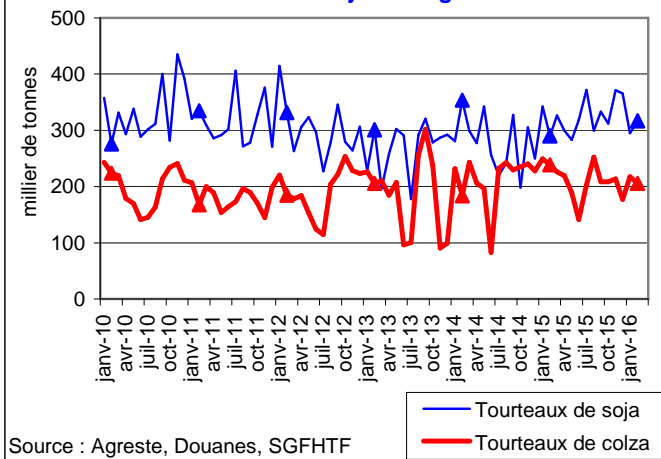
Sur le 1er trimestre 2016, le prix d'achat des aliments composés a été orienté à la baisse



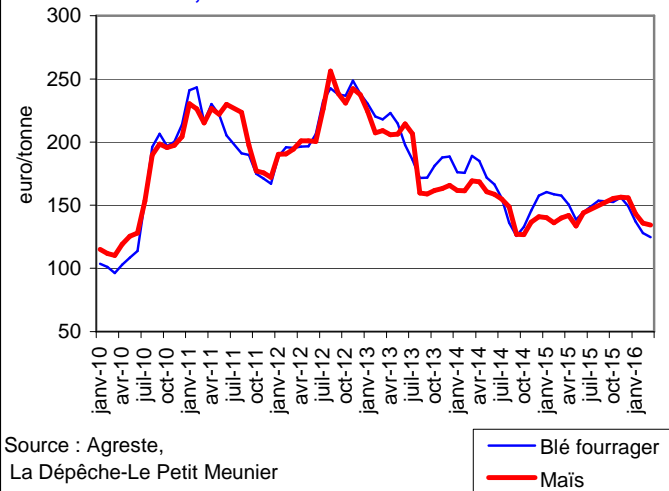
Au 1er trimestre 2016, les incorporations de blé sont largement supérieures à celles de maïs



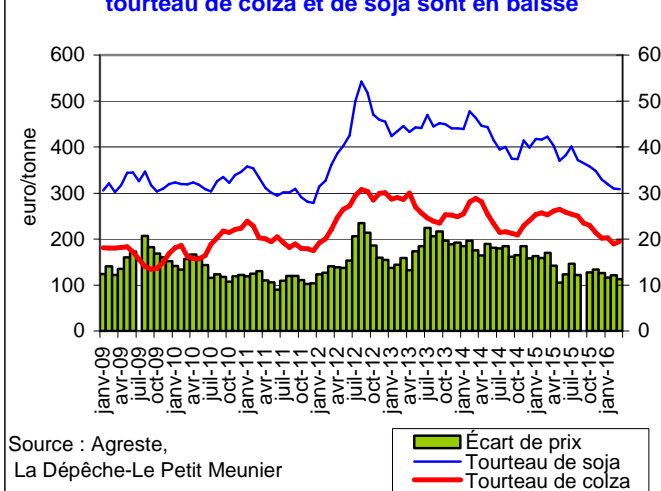
En cumul sur les deux premiers mois de 2016, les utilisations apparentes de tourteaux de colza et de soja ont régressé



En avril 2016, le cours du blé fourrager a chuté, à un niveau inférieur à celui du maïs



Au 1er trimestre 2016, les prix du tourteau de colza et de soja sont en baisse



Les faits marquants

En janvier 2016, les livraisons d'azote et de phosphate ont reculé sur un an, tandis que celles de potasse ont progressé

En janvier 2016, les livraisons d'engrais azotés ont reculé sur un an (- 4,7 %), rompant avec les hausses observées sur les trois mois précédents. Malgré cette baisse, en cumul sur les sept premiers mois de la campagne 2015/16, les livraisons ont été supérieures à celles de la campagne précédente sur la même période (+ 2,1 %). Les prix ont, quant à eux, continué de reculer, mais à un rythme moins soutenu qu'au mois précédent (- 1,6 % entre janvier 2016 et décembre 2015). En revanche, sur un an, le repli des prix s'est accentué (- 8,5 %).

En janvier 2016, les livraisons de phosphate ont reculé de 12 % sur un an tandis que celles de potasse se sont accrues de près de 22 %. En cumul sur les huit premiers mois de la campagne 2015/16, les livraisons de phosphates se sont repliées de 1,7 %, rompant avec les évolutions observées sur la première moitié de la campagne. Les livraisons de

potasses ont également diminué (- 2,9 %), mais à un rythme plus faible qu'en décembre 2015.

En mars 2016, le prix du baril de pétrole brut de la mer du nord s'est de nouveau accru, confirmant la hausse observée en février 2016. Il s'élève à 38,3 \$ contre 32,2 \$ en février 2016 (+ 19 %). Malgré cette augmentation, le recul reste important sur un an (- 31 %).

En mars 2016, le prix du fioul domestique carburant (ou gazole non routier), qui représente la moitié du poste « énergie et lubrifiants » de l'Ipampa, a augmenté de 12 % par rapport au mois précédent. Sur un an, le repli du prix du fioul domestique carburant reste néanmoins conséquent (- 29 %). Les chiffres, pour toutes les années, prennent en compte le remboursement aux agriculteurs de 5 centimes par litre de fioul de la taxe sur la consommation des produits énergétiques (TICPE).

Les indicateurs

Livraisons d'engrais en quantités d'éléments fertilisants et indices de prix des engrais simples

Unité : 1000 tonnes

Campagne de juillet à juin	décembre			janvier			Cumul campagne (1)			Campagne complète (1)		
	2014	2015	Evol en %	2015	2016	Evol en %	Camp. 14-15	Camp. 15-16	Evol en %	Camp. 13-14	Camp. 14-15	Evol en %
Livraisons d'engrais en quantités d'éléments fertilisants												
Total N	172	180	4,5	216	206	-4,7	1294	1321	2,1	2191	2216	1,2
Ipampa Indice base 100 en 2010												
Engrais simples azotés	123,9	118,0	-4,7	126,9	116,1	-8,5	126,9	118,6	-6,6	122,4	124,6	1,8

Campagne de mai à avril	décembre			janvier			Cumul campagne (1)			Campagne complète (1)		
	2014	2015	Evol en %	2015	2016	Evol en %	Camp. 14-15	Camp. 15-16	Evol en %	Camp. 13-14	Camp. 14-15	Evol en %
Livraisons d'engrais en quantités d'éléments fertilisants												
Total P2O5	52	29	-43,2	62	54	-12,1	317	312	-1,7	473	436	-7,8
Total K2O	33	27	-17,7	35	43	21,8	302	293	-2,9	484	483	-0,1
Ipampa Indice base 100 en 2010												
Engrais simples												
phosphatés	120,1	128,9	7,3	124,6	128,2	2,9	120,0	129,5	7,9	122,5	122,1	-0,3
potassiques	98,3	98,5	0,2	98,2	98,2	-0,1	97,8	99,6	1,8	102,8	98,0	-4,7

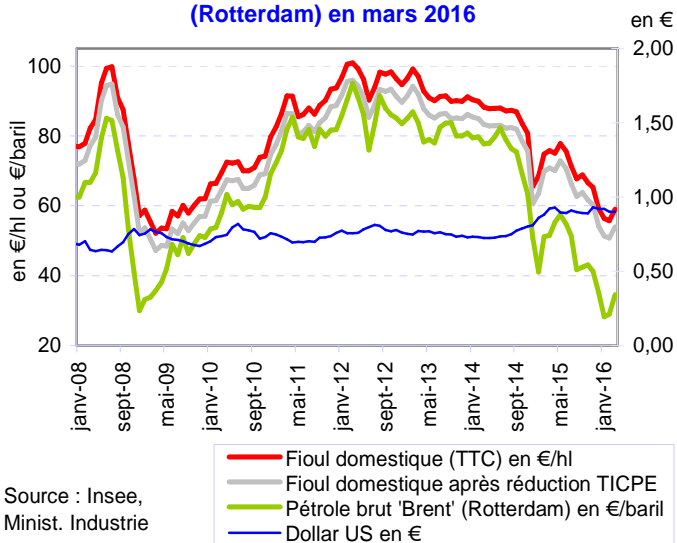
Source : Unifa, Insee (1) campagne de juillet à juin pour l'azote et de mai à avril pour P2O5 et K2O

Evolution du prix de l'énergie

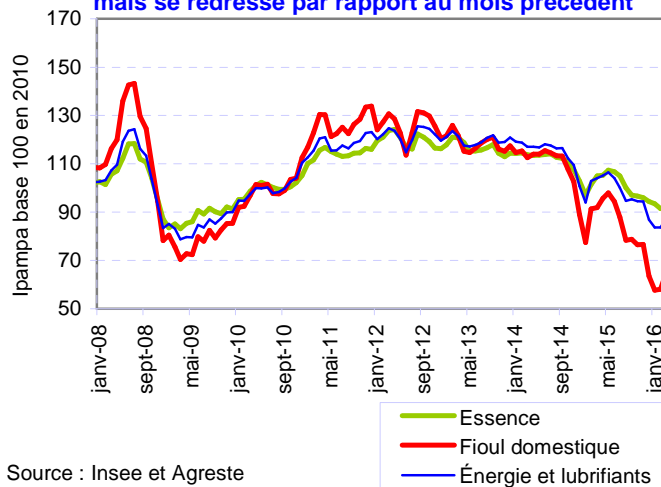
	décembre			janvier			Moyenne mensuelle cumulée			Année 2013	Année 2014	Evol en %
	2014	2015	Evol en %	2015	2016	Evol en %	2014	2015	évol en %			
Cours du pétrole brut "Brent" Rotterdam												
En \$	63	38	-39,2	48	31	-35,0	48	31	-35,7	109	99	-8,8
En €	51	35	-31,0	41	28	-31,8	41	28	-31,2	82	74	-9,3
Dollar	0,81	0,92	13,4	0,86	0,92	7,0	0,86	0,92	7,0	0,75	0,75	0,1
Ipampa Indice base 100 en 2010												
Gazole	103,5	94,0	-9,2	98,1	90,1	-8,2	98,1	100,4	2,3	118,4	113,0	-4,6
Fioul domestique carburant	88,9	63,4	-28,7	77,5	57,6	-25,6	77,5	82,1	6,0	118,6	110,5	-6,8
Essence	102,9	94,4	-8,3	97,0	93,4	-3,7	97,0	100,4	3,5	116,7	112,0	-4,1
Énergie, lubrifiants	100,6	86,9	-13,7	94,0	83,6	-11,0	94,0	97,3	3,6	119,9	115,0	-4,1

Source : Insee

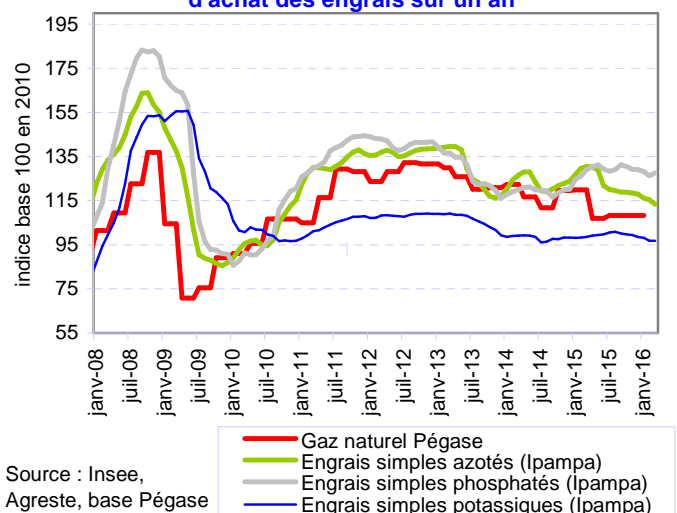
Hausse du prix du pétrole brut 'Brent' (Rotterdam) en mars 2016



En mars 2016, le prix du fioul domestique et des énergie et lubrifiants recule toujours sur un an mais se redresse par rapport au mois précédent

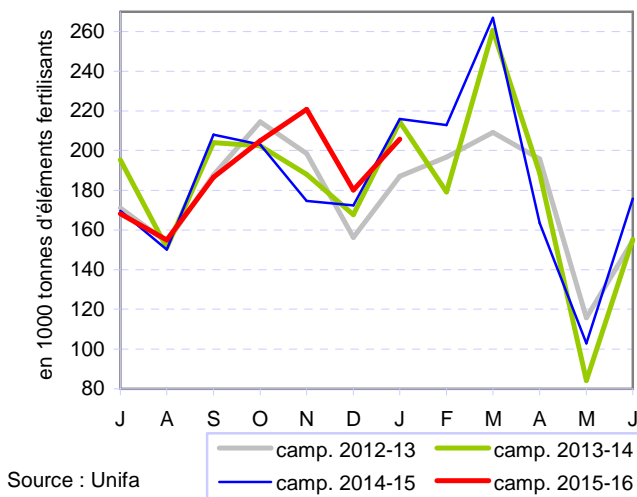


En mars 2016, poursuite de la baisse du prix d'achat des engrais sur un an

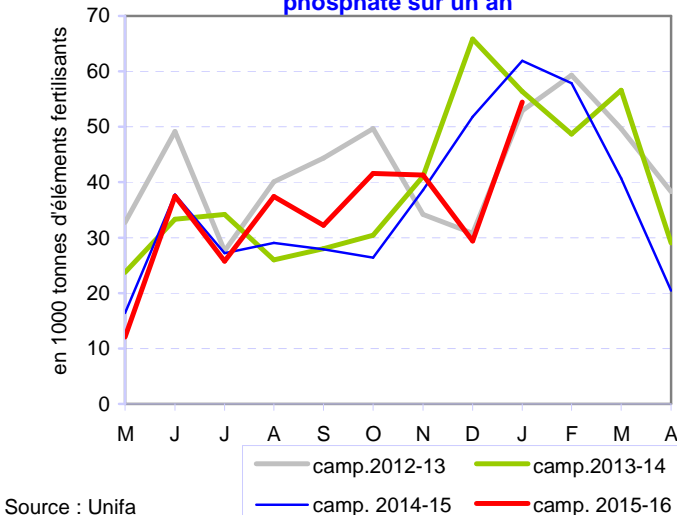


* Le suivi du prix du Gaz naturel Pégase a pris fin avec la disparition du tarif réglementé le 1^{er} janvier 2016.

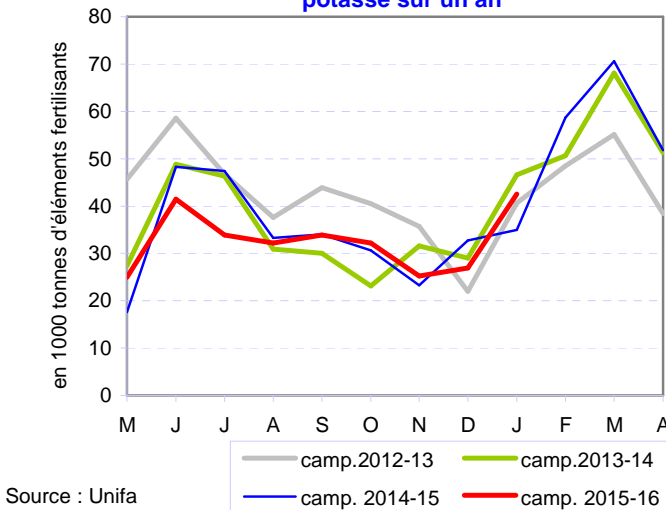
En janvier 2016, baisse des livraisons d'azote sur un an



En janvier 2016, diminution des livraisons de phosphate sur un an



En janvier 2016, hausse des livraisons de potasse sur un an



Sources et définitions

Ipampa

L'indice des prix d'achat des moyens de production agricole (Ipampa) permet de suivre l'évolution des prix des biens et services utilisés par les exploitants dans leur activité agricole. Son calcul est réalisé conjointement par le SSP et l'Insee. Il est alimenté par l'enquête sur l'observation des consommations intermédiaires nécessaires aux exploitations agricoles (EPCIA), réalisée par les services régionaux du SSP auprès des organismes vendeurs. L'indice actuel est en base 100 en 2010.

Les exploitations agricoles sont classées, en fonction de leurs spécialisations, en orientations technico-économiques (Otex). L'Ipampa par Otex est établi par le SSP à partir des indices mensuels de l'Ipampa, auxquels sont appliquées des pondérations spécifiques aux Otex.

Engrais

Les trois éléments principaux des engrais sont l'azote (N), le phosphore (P) et le potassium (K).

Produits énergétiques

Dans les produits énergétiques, le gazole est utilisé comme combustible. Le fioul domestique est principalement utilisé comme carburant. Depuis fin 2004, les agriculteurs bénéficient d'un remboursement sur la taxe intérieure des produits pétroliers (TIPP), devenue taxe sur la consommation des produits énergétiques (TICPE). Initialement de 4 centimes, il a été porté à 5 centimes par litre de fioul depuis septembre 2005. L'Ipampa intègre cette mesure à effet rétroactif jusqu'à la fin d'année 2011 ; Le remboursement au titre des années 2012 et suivantes est dorénavant intégré par anticipation dans l'Ipampa, supposant ainsi la reconduction de la mesure. En cas de modification de la mesure, l'Ipampa sera rétrospectivement corrigé.

Alimentation animale

Le mash est un aliment concentré correspondant à un mélange de matières premières grossièrement broyées, qui vient en substitution de plusieurs aliments simples. La production totale de mash est incluse dans la production d'aliments composés pour bovins, répartie entre les vaches laitières et les autres bovins au prorata de la production d'aliments composés pour ces deux espèces.

Les incorporations de céréales se rapportent uniquement aux aliments composés élaborés par l'industrie.

Les quantités de tourteaux font référence au disponible en France : production des huileries (SGFHTEF : syndicat général des fabricants d'huile et de tourteaux de France) et solde du commerce extérieur.

L'indice Ipaa est un indice de prix de matières premières en disponible entrant dans l'alimentation animale, publié par La Dépêche-Le Petit Meunier.

Pour en savoir plus

Pour une information plus détaillée sur l'Ipampa, se référer au document « Calendrier de parution et repères méthodologiques » sur le site Agreste, onglet « Conjoncture » puis « Coûts de production »

Toutes les séries conjoncturelles publiées pour le thème de cette Infos Rapides sont présentes dans l'espace « Données en ligne » du site Internet de la statistique agricole :

<http://www.agreste.agriculture.gouv.fr>



Ministère de l'Agriculture, de l'Agroalimentaire et de la Forêt
Secrétariat Général
SERVICE DE LA STATISTIQUE ET DE LA PROSPECTIVE
3 rue Barbet de Jouy - 75349 Paris 07 SP
Site Internet : www.agreste.agriculture.gouv.fr

Directrice de la publication : Béatrice Sédillot
Rédacteurs : Mélanie Kuhn-Le Braz, Aurélien Lavergne
Composition : SSP
Dépôt légal : à parution

© Agreste 2016

Cette publication est disponible à parution sur le site Internet de la statistique agricole
<http://www.agreste.agriculture.gouv.fr> (dans la rubrique Conjoncture)