

Agreste Conjoncture

Coûts de production



Février 2018 - n° 2018 - 018

Infos rapides

Coût de production - 2/10

En décembre 2017, le prix d'achat des intrants est resté stable par rapport au mois précédent ainsi que sur un an

En décembre 2017, le prix d'achat des moyens de production agricole est resté stable après quatre mois de hausse. Sur un an, en rupture avec la hausse observée depuis le début de l'année, le prix s'est également stabilisé, sous l'effet du ralentissement de l'augmentation du prix de l'énergie et des engrais et amendements, couplé au recul du prix des aliments pour animaux, des produits de protection des cultures et des semences.

En décembre 2017, avec deux jours ouvrés de moins qu'en 2016, la production d'aliments composés pour les animaux de ferme a diminué de 5,9 % sur un an. Sur l'ensemble de l'année, elle affiche un recul de 1,1 % : la légère hausse de la demande pour les bovins, ne suffit pas à contrebalancer la baisse des aliments à destination des porcins et des volailles.

En octobre 2017, les livraisons d'engrais ont augmenté par rapport au mois précédent malgré des prix en hausse pour les engrais azotés et stables pour les engrais phosphatés et potassiques. En cumul sur les premiers mois de la campagne 2017/2018, les livraisons de ces différents engrais sont également supérieures à celles de la campagne précédente, dans un contexte de prix en hausse pour les engrais azotés et en baisse pour les phosphates et la potasse.

Prix d'achat des moyens de production agricole (Ipampa)

Les faits marquants

En décembre 2017, le prix d'achat des moyens de production agricoles est stable par rapport au mois précédent et sur un an

En décembre 2017, le prix d'achat des intrants (mesuré par l'Ipampa pour les biens et services de consommation courante) est resté stable, tant par rapport au mois précédent que sur un an, marquant le pas par rapport à la tendance haussière observée entre août et novembre 2017.

En décembre 2017, le prix de l'énergie et des lubrifiants s'est stabilisé après cinq mois d'augmentation. Sur un an, la croissance des prix observée depuis octobre 2016 s'est poursuivie mais à un rythme beaucoup plus modéré qu'en novembre 2017 (+ 2,4 % contre + 10,4 % entre novembre 2016 et 2017).

En décembre 2017, sous l'effet du recul des prix des

aliments composés, le prix d'achat des aliments pour animaux a très légèrement diminué (- 0,2 %), prolongeant la baisse amorcée en mai 2017. Sur un an, les prix sont également en repli (- 1,4 %) pour le quatrième mois consécutif, en raison de la baisse conjointe des prix des aliments simples (- 2,7 %) et composés (- 1,2 %).

En décembre 2017, pour le quatrième mois consécutif, la hausse des prix des engrais et amendements s'est poursuivie, tant par rapport au mois précédent que sur un an (respectivement + 0,5 % et + 1,6 %).

En décembre 2017, le prix des intrants est stable par rapport à novembre dans la plupart des Otex. Sur un an, il recule dans l'Otex Herbivores.

Les indicateurs

Hausse sur un an du prix de l'énergie et des lubrifiants

Indice base 100 en 2010

| Biens et services de consommation courante | Pondérations (%) | décembre | | | Cumul janv-déc 2017 (%) | Evol cumul 17/16 (%) |
|--|------------------|--------------|--------------|-------------------|-------------------------|----------------------|
| | | 2016 | 2017 | gliss. annuel (%) | | |
| Ensemble | 100,0 | 106,8 | 106,9 | 0,1 | 106,9 | 0,7 |
| dont | | | | | | |
| Semences | 7,4 | 106,5 | 105,6 | -0,9 | 106,2 | -1,7 |
| Énergie et lubrifiants | 13,0 | 102,0 | 104,4 | 2,4 | 99,9 | 9,4 |
| Engrais et amendements | 12,0 | 100,8 | 102,5 | 1,6 | 101,8 | -3,0 |
| Prod. de protection des cultures | 10,2 | 98,2 | 96,5 | -1,7 | 97,8 | -1,0 |
| Aliments des animaux | 26,8 | 112,2 | 110,5 | -1,4 | 112,6 | 0,1 |
| Aliments simples | 4,1 | 111,7 | 108,7 | -2,7 | 111,4 | 0,0 |
| Aliments composés | 22,6 | 112,2 | 110,9 | -1,2 | 112,9 | 0,1 |

Source : Insee, Agreste

Baisse sur un an du prix des intrants dans l'Otex Herbivores

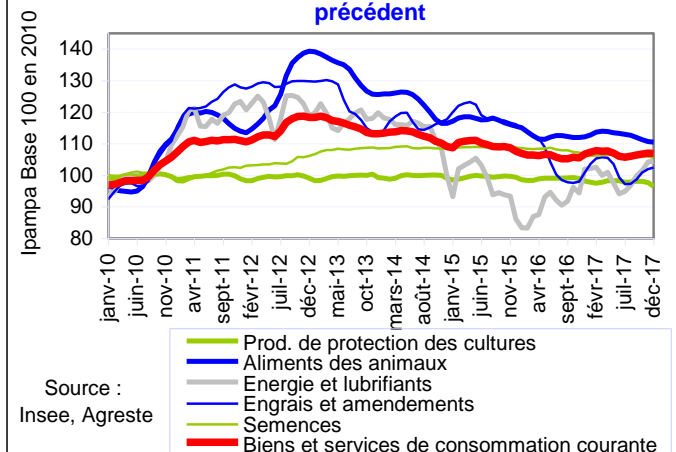
Indice base 100 en 2010

| Orientation technico-économique des exploitations agricoles (OTEX) | décembre | | | Cumul janv-déc 2017 (%) | Evol cumul 17/16 (%) |
|--|--------------|--------------|-------------------|-------------------------|----------------------|
| | 2016 | 2017 | gliss. annuel (%) | | |
| Ensemble | 106,8 | 106,9 | 0,1 | 106,9 | 0,7 |
| dont | | | | | |
| Grandes cultures | 103,0 | 103,4 | 0,4 | 103,1 | -0,1 |
| Horticulture, maraîchage | 104,1 | 104,5 | 0,4 | 103,8 | 0,7 |
| Cultures permanentes | 103,2 | 103,6 | 0,4 | 103,2 | 0,6 |
| Herbivores | 108,6 | 108,4 | -0,3 | 108,7 | 0,9 |
| Hors sol | 108,6 | 108,7 | 0,1 | 109,2 | 0,4 |
| Autres | 106,2 | 106,2 | 0,0 | 106,3 | 0,5 |

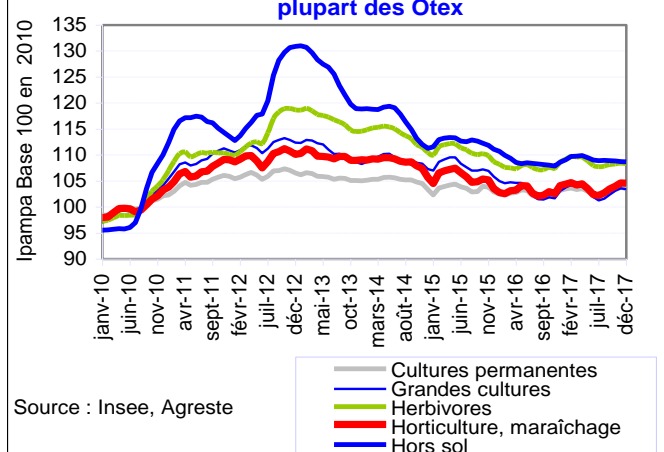
Source : Insee, Agreste

Mises en perspective

En décembre 2017, le prix de l'énergie et des lubrifiants s'est stabilisé par rapport au mois précédent



En décembre 2017, les prix des intrants sont stables par rapport à novembre dans la plupart des Otex



Alimentation animale

Les faits marquants

En 2017, la production nationale d'aliments composés est toujours en baisse

En décembre 2017, avec deux jours ouvrés de moins qu'en 2016, la production d'aliments composés pour les animaux de ferme a diminué de 5,9 % sur un an. Sur l'ensemble de l'année, elle affiche un recul de 1,1 % : la légère hausse de la demande pour les bovins, ne suffit pas à contrebalancer la baisse des aliments à destination des porcins et des volailles.

En décembre 2017, la production d'aliments composés pour bovins, incluant la production totale de mash, recule de 8,6 %, principalement sous l'effet des deux jours ouvrés. Finalement, sur l'année 2017, on observe une baisse de la production d'aliments concentrés pour vaches laitières (- 1,1 %), et ce malgré la reprise de l'activité à la suite de la crise de la filière laitière. On peut donc supposer que les éleveurs ont privilégié les fourrages en 2017 par rapport aux aliments industriels. En revanche, les éleveurs ont eu recours aux aliments industriels de manière plus importante pour les autres bovins : + 4 %.

En décembre 2017, la production industrielle d'aliments porcins s'est de nouveau contractée,

diminuant de 1,5 % sur l'année. Ce recul s'explique en parti par une réduction du cheptel.

Sur l'ensemble de l'année 2017, la fabrication d'aliments composés pour volailles recule de 1,8 % par rapport à 2016, deuxième année consécutive de baisse après trois années de progression. Cette baisse s'explique par un moindre recours aux aliments à destination des dindes (- 8,6 %), en lien avec le recul des abattages, et des palmipèdes (- 5,6 %). En revanche, les filières poulets et pondeuses repartent à la hausse en 2017, avec respectivement + 1,8 % et + 0,7 % après - 2,2 % et - 1,5 % en 2016.

Globalement, en 2017, les éleveurs ont eu plus recours aux aliments produits ou achetés à la ferme au détriment des aliments composés. Cette tendance est confirmée par les bilans céréaliers et oléo-protéagineux prévisionnels de 2017/2018 où l'autoconsommation progresserait par rapport à la campagne précédente.

En 2017, la demande des professionnels de la nutrition animale s'est majoritairement orientée vers le blé aux dépens du maïs. Depuis mai 2016, les cours du maïs sont en effet supérieurs à ceux du blé

Les indicateurs

En décembre 2017, la production d'aliments composés régresse par rapport à décembre 2016.

| | Production d'aliments composés (millier de tonnes) | | | | | | Ipampa (indice base 100 en 2010) | | | | | |
|-------------------------|--|--------------|-------------|------------------------|---------------|-------------|----------------------------------|--------------|-------------|------------------------------------|--------------|------------|
| | décembre | | | cumul janvier-décembre | | | décembre | | | moyenne mensuelle janvier-décembre | | |
| | 2016 | 2017 | Evol % | 2016 | 2017 | Evol % | 2016 | 2017 | Evol % | 2016 | 2017 | Evol % |
| Bovins | 441 | 403 | -8,6 | 4 479 | 4 499 | 0,4 | 115,7 | 113,1 | -2,2 | 116,8 | 115,6 | -1,1 |
| Ovins Caprins | 60 | 55 | -8,0 | 613 | 634 | 3,5 | 112,5 | 111,4 | -0,9 | 113,8 | 112,6 | -1,0 |
| Porcins | 413 | 397 | -3,8 | 4 785 | 4 713 | -1,5 | 110,3 | 111,5 | 1,1 | 111,8 | 112,0 | 0,2 |
| Volailles | 709 | 669 | -5,6 | 8 242 | 8 091 | -1,8 | 108,1 | 107,1 | -0,9 | 109,6 | 108,7 | -0,8 |
| Lapins | 28 | 25 | -11,0 | 324 | 302 | -7,0 | 115,3 | 115,1 | -0,1 | 117,4 | 115,3 | -1,8 |
| Allaitement | 26 | 29 | 11,1 | 338 | 328 | -2,9 | 111,7 | 105,5 | -5,6 | 104,1 | 111,9 | 7,5 |
| Animaux de ferme | 1 706 | 1 605 | -5,9 | 19 202 | 18 986 | -1,1 | 112,2 | 110,9 | -1,2 | 112,7 | 112,9 | 0,1 |

Source : Agreste d'après Coop de France NA - SNIA, Insee

Note : La production d'aliments composés pour les bovins inclut le mash.

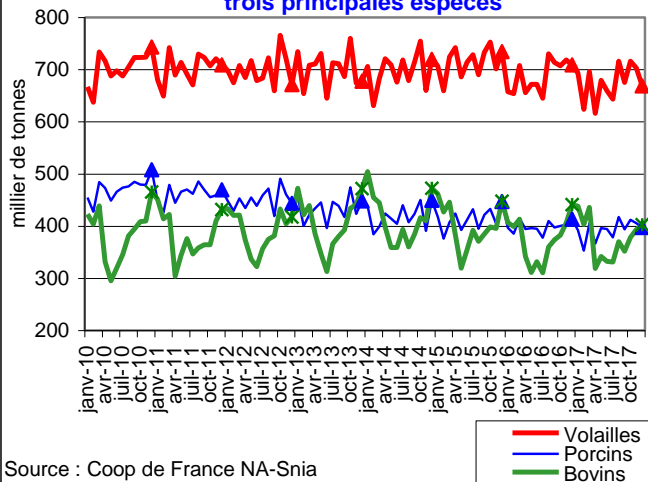
Depuis le début de l'année, les fabricants ont favorisé les incorporations de blé aux dépens de celles de maïs

| | Incorporations (millier de tonnes) | | | | | | cotations (€/t) | | | | | |
|--------------------------|------------------------------------|------|--------|------------------------|-------|--------|-----------------|------|--------|------------------------------------|------|--------|
| | novembre | | | cumul janvier-novembre | | | novembre | | | moyenne mensuelle janvier-novembre | | |
| | 2016 | 2017 | Evol % | 2016 | 2017 | Evol % | 2016 | 2017 | Evol % | 2016 | 2017 | Evol % |
| Blé | 459 | 442 | -3,8 | 4 959 | 4 932 | -0,5 | 151 | 141 | -6,8 | 138 | 146 | 5,7 |
| Maïs | 209 | 225 | 7,4 | 2 250 | 2 080 | -7,5 | 164 | 146 | -10,9 | 150 | 159 | 5,9 |
| Orge | 134 | 100 | -25,3 | 1 084 | 1 500 | 38,3 | 121 | 137 | 13,4 | 124 | 131 | 5,5 |
| Tourteaux (total) | 503 | 521 | 3,7 | 5 529 | 5 190 | -6,1 | | | | | | |
| <i>Tourteau de soja</i> | 273 | 284 | 4,1 | 3 256 | 3 009 | -7,6 | 345 | 314 | -9,1 | 355 | 329 | -7,3 |
| <i>Tourteau de colza</i> | 230 | 237 | 3,1 | 2 273 | 2 181 | -4,0 | 214 | 194 | -9,5 | 207 | 208 | 0,4 |

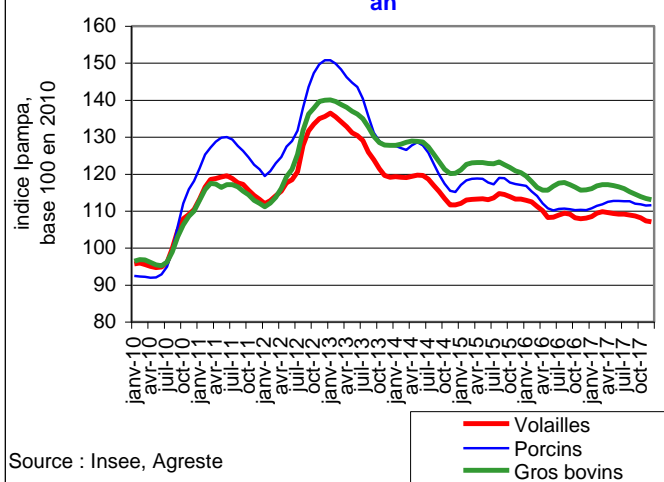
Source : Agreste (disponibilités en tourteaux), FranceAgriMer (incorporations des céréales dans les aliments composés),

la Dépêche-Le Petit Meunier, Douanes, SGFHTF

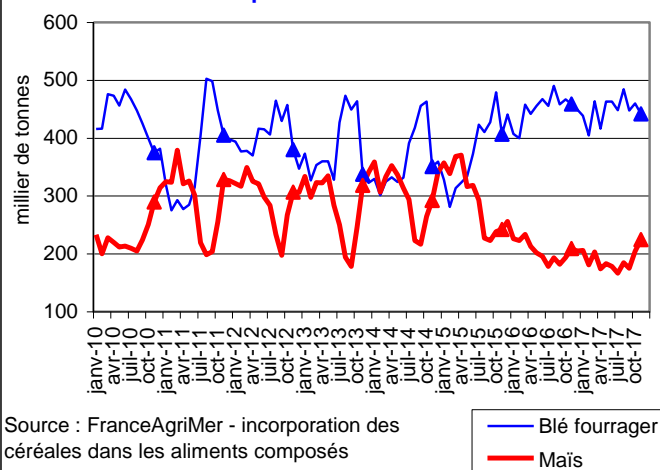
En décembre 2017, la production d'aliments composés est en baisse sur un an pour les trois principales espèces



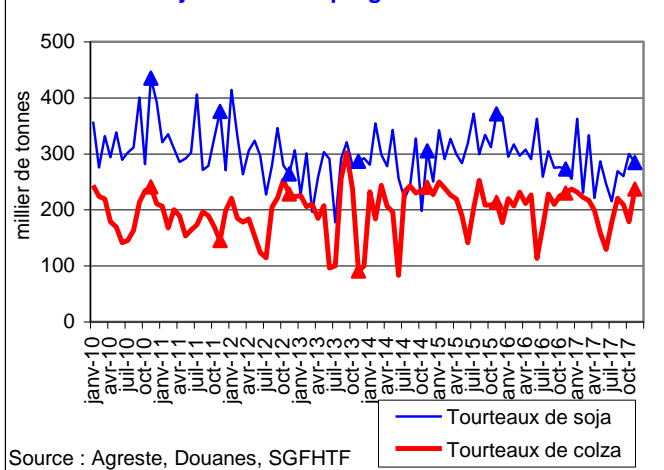
En décembre 2017, le prix d'achat des aliments composés poursuit sa baisse sur un an



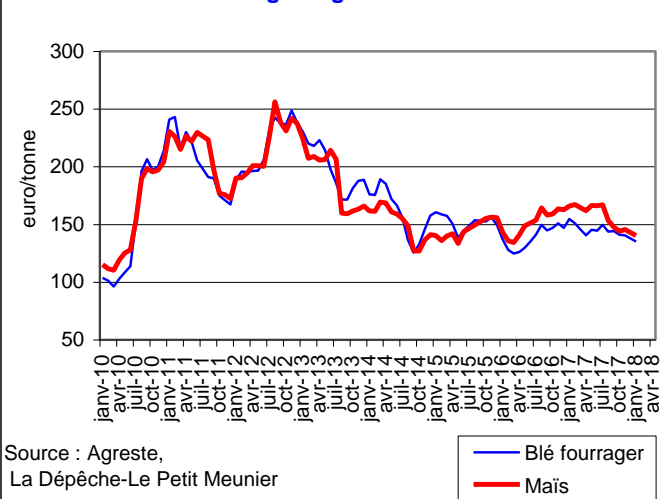
En novembre 2017, les incorporations de maïs par les fabricants d'aliments sont en hausse, tandis que celles de blé baissent



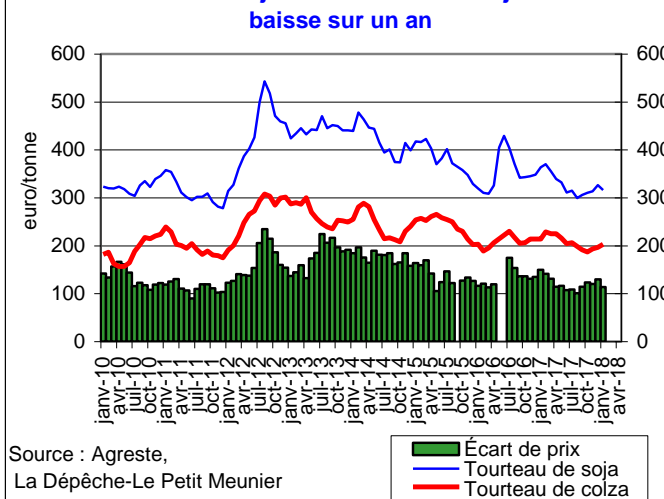
En novembre 2017, les incorporations de tourteaux de soja et de colza progressent sur un an



En janvier 2018, les cours du maïs et du blé fourrager regressent sur un an



En janvier 2018, les cours des tourteaux de soja et de colza sont toujours en baisse sur un an



Énergie et engrais

Les faits marquants

En cumul depuis le début de la campagne 2017/2018, les livraisons d'engrais sont en hausse sur un an

En octobre 2017, malgré des prix en hausse (+ 4,6 %), les livraisons d'engrais azotés ont poursuivi leur croissance, mais à un rythme beaucoup moins soutenu que le mois précédent (+ 1,3 % contre + 38,4 % en septembre). En cumul sur les quatre premiers mois de la campagne 2017/2018, et pour la première fois depuis la campagne 2013/2014, les livraisons ont augmenté par rapport à la campagne précédente (+ 4,3 %), dans un contexte de prix toujours en hausse sur un an (+ 3 % en moyenne de juillet à octobre).

En octobre 2017, les livraisons de phosphate et de potasse progressent par rapport au mois précédent (resp. + 16,5 % et + 21,2 %), tandis que les prix demeurent stables. En cumul sur les six premiers mois de la campagne 2017/2018, les livraisons de ces deux types d'engrais sont également supérieures à celles de la campagne précédente (+ 11,7 % pour les phosphates et + 28,7 % pour les

potasses) dans un contexte de prix en baisse (resp. - 4,3 % et - 2,9 % sur un an en moyenne).

En décembre 2017, la hausse du prix du baril de pétrole brut de la mer du nord observée depuis juillet 2017 s'est poursuivie (+ 2,7 % par rapport à novembre). Le baril s'élève à 64,4 \$ contre 62,7 \$ le mois précédent, soit son niveau le plus élevé depuis novembre 2014. Sur un an, dans le prolongement de la hausse entamée en octobre 2016, les prix ont de nouveau augmenté (+ 17,3 %). En décembre 2017, le prix du fioul domestique carburant, qui représente la moitié du poste « énergie et lubrifiants » de l'Ipampa, a quant à lui légèrement diminué (- 0,7 %) après cinq mois de hausse. Sur un an en revanche, les prix sont restés stables, rompant avec la tendance haussière débutée en octobre 2016. Les chiffres, prennent en compte le remboursement aux agriculteurs de 5 centimes par litre de fioul de la taxe sur la consommation des produits énergétiques (TICPE).

Les indicateurs

Livraisons d'engrais en quantités d'éléments fertilisants et indices de prix des engrais simples

Unité : 1000 tonnes

| | septembre | | | octobre | | | Cumul campagne (1) | | | Campagne complète (1) | | |
|--|-----------|------|-----------|---------|-------|-----------|--------------------|-------------|-----------|-----------------------|-------------|-----------|
| | 2016 | 2017 | Evol en % | 2016 | 2017 | Evol en % | Camp. 15-16 | Camp. 16-17 | Evol en % | Camp. 15-16 | Camp. 16-17 | Evol en % |
| Campagne de juillet à juin | | | | | | | | | | | | |
| Livraisons d'engrais en quantités d'éléments fertilisants | | | | | | | | | | | | |
| Total N (simples et composés) | 177 | 202 | 14,5 | 167 | 205 | 22,8 | 641 | 668 | 4,3 | 2210 | 2087 | -5,6 |
| Ipampa Indice base 100 en 2010 | | | | | | | | | | | | |
| Engrais simples azotés | 91,9 | 96,0 | 4,5 | 91,9 | 100,4 | 9,2 | 92,9 | 95,6 | 3,0 | 114,7 | 99,4 | -13,3 |

| | septembre | | | octobre | | | Cumul campagne (1) | | | Campagne complète (1) | | |
|--|-----------|-------|-----------|---------|-------|-----------|--------------------|-------------|-----------|-----------------------|-------------|-----------|
| | 2016 | 2017 | Evol en % | 2016 | 2017 | Evol en % | Camp. 16-17 | Camp. 17-18 | Evol en % | Camp. 15-16 | Camp. 16-17 | Evol en % |
| Campagne de mai à avril | | | | | | | | | | | | |
| Livraisons d'engrais en quantités d'éléments fertilisants | | | | | | | | | | | | |
| Total P2O5 | 24 | 30 | 27,8 | 15 | 35 | 130,7 | 148 | 166 | 11,7 | 432 | 379 | -12,4 |
| Total K2O | 23 | 34 | 49,6 | 18 | 42 | 126,6 | 142 | 183 | 28,7 | 422 | 404 | -4,3 |
| Ipampa Indice base 100 en 2010 | | | | | | | | | | | | |
| Engrais simples | | | | | | | | | | | | |
| phosphatés | 109,3 | 107,7 | -1,5 | 109,5 | 107,9 | -1,4 | 114,1 | 109,2 | -4,3 | 128,3 | 112,8 | -12,1 |
| potassiques | 89,4 | 89,6 | 0,3 | 88,7 | 89,6 | 1,1 | 92,3 | 89,7 | -2,9 | 99,6 | 90,6 | -9,1 |

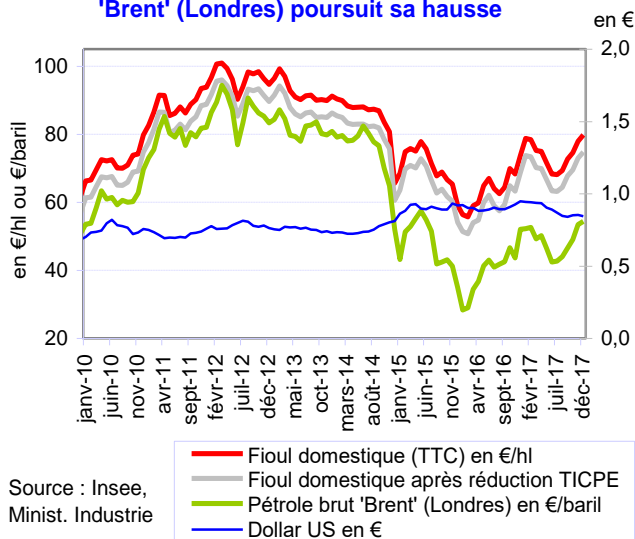
Source : Unifa, Insee (1) campagne de juillet à juin pour l'azote (N) et de mai à avril pour le phosphate (P2O5) et la potasse (K2O)

Evolution du prix de l'énergie

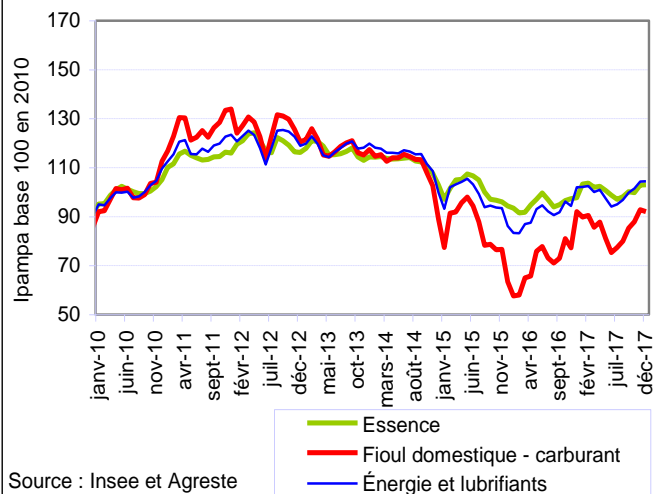
| | septembre | | | octobre | | | Moyenne mensuelle cumulée | | | Année 2015 | Année 2016 | Evol en % |
|--|-------------|-------------|------------|-------------|--------------|------------|---------------------------|-------------|-------------|-------------|-------------|-------------|
| | 2016 | 2017 | Evol en % | 2016 | 2017 | Evol en % | 2016 | 2017 | évol en % | | | |
| Cours du pétrole brut "Brent" Londres | | | | | | | | | | | | |
| En \$ | 48 | 56 | 17,4 | 51 | 58 | 12,8 | 43 | 48 | 12,5 | 53 | 44 | -16,0 |
| En € | 43 | 47 | 10,5 | 47 | 49 | 5,1 | 38 | 43 | 13,0 | 47 | 40 | -15,7 |
| Dollar | 0,89 | 0,84 | -5,9 | 0,91 | 0,85 | -6,2 | 0,90 | 0,90 | 0,3 | 0,90 | 0,90 | 0,3 |
| Ipampa Indice base 100 en 2010 | | | | | | | | | | | | |
| Gazole | 97,6 | 106,5 | 9,2 | 99,8 | 108,6 | 8,8 | 95,6 | 107,2 | 12,1 | 101,2 | 96,6 | -4,5 |
| Fioul domestique carburant | 73,1 | 85,3 | 16,7 | 81,0 | 87,9 | 8,5 | 69,9 | 84,1 | 20,4 | 84,2 | 72,3 | -14,1 |
| Essence | 94,9 | 100,2 | 5,6 | 96,6 | 99,8 | 3,3 | 95,0 | 100,6 | 5,8 | 101,0 | 95,5 | -5,5 |
| Énergie, lubrifiants | 91,8 | 99,8 | 8,7 | 96,2 | 101,5 | 5,5 | 90,0 | 99,0 | 10,1 | 97,7 | 91,3 | -6,5 |

Source : Insee

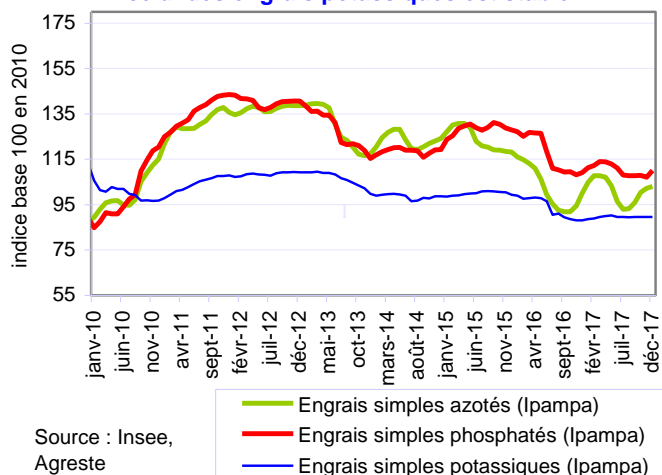
En décembre 2017, le prix du pétrole brut 'Brent' (Londres) poursuit sa hausse



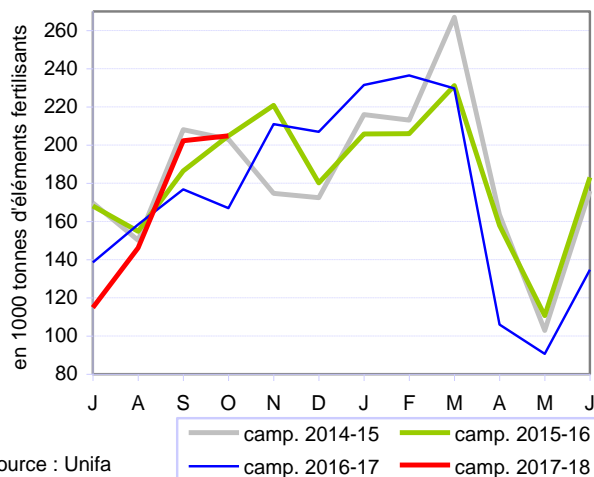
En décembre 2017, les prix du fioul domestique - carburant diminuent légèrement



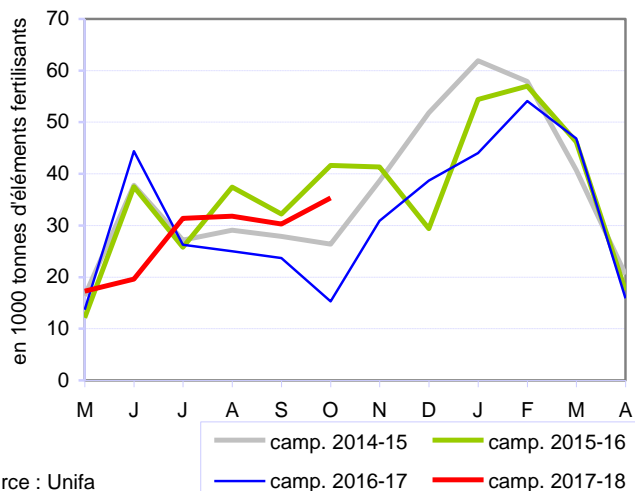
En décembre 2017, le prix d'achat des engrais azotés et phosphatés augmente tandis que celui des engrais potassiques est stable



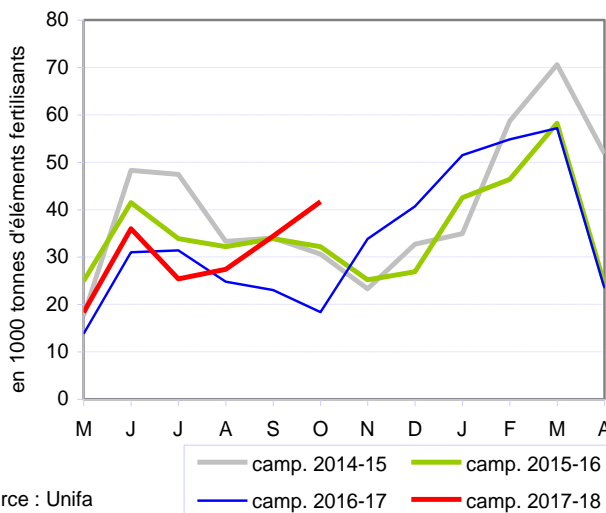
En octobre 2017, les livraisons d'azote sont en hausse sur un an



En octobre 2017, les livraisons de phosphate augmentent sur un an...



....tout comme celles de potasse



Sources et définitions

Ipampa

L'indice des prix d'achat des moyens de production agricole (Ipampa) permet de suivre l'évolution des prix des biens et services utilisés par les exploitants dans leur activité agricole. Son calcul est réalisé conjointement par le SSP et l'Insee. Il est alimenté par l'enquête sur l'observation des consommations intermédiaires nécessaires aux exploitations agricoles (EPCIA), réalisée par les services régionaux du SSP auprès des organismes vendeurs. L'indice actuel est en base 100 en 2010.

Les exploitations agricoles sont classées, en fonction de leurs spécialisations, en orientations technico-économiques (Otex). L'Ipampa par Otex est établi par le SSP à partir des indices mensuels de l'Ipampa, auxquels sont appliquées des pondérations spécifiques aux Otex.

Engrais

Les trois éléments principaux des engrais sont l'azote (N), le phosphore (P) et le potassium (K).

Produits énergétiques

Dans les produits énergétiques, le gazole est utilisé comme combustible. Le fioul domestique est principalement utilisé comme carburant. Depuis fin 2004, les agriculteurs bénéficient d'un remboursement sur la taxe intérieure des produits pétroliers (TIPP), devenue taxe sur la consommation des produits énergétiques (TICPE). Initialement de 4 centimes, il a été porté à 5 centimes par litre de fioul depuis septembre 2005. L'Ipampa intègre cette mesure à effet rétroactif jusqu'à la fin d'année 2011 ; Le remboursement au titre des années 2012 et suivantes est dorénavant intégré par anticipation dans l'Ipampa, supposant ainsi la reconduction de la mesure. En cas de modification de la mesure, l'Ipampa sera rétrospectivement corrigé.

Alimentation animale

Le mash est un aliment concentré correspondant à un mélange de matières premières grossièrement broyées, qui vient en substitution de plusieurs aliments simples. La production totale de mash est incluse dans la production d'aliments composés pour bovins, répartie entre les vaches laitières et les autres bovins au prorata de la production d'aliments composés pour ces deux espèces.

Les incorporations de céréales se rapportent uniquement aux aliments composés élaborés par l'industrie.

Les quantités de tourteaux font référence au disponible en France : production des huileries (SGFHTE : syndicat général des fabricants d'huile et de tourteaux de France) et solde du commerce extérieur.

L'indice Ipa est un indice de prix de matières premières en disponible entrant dans l'alimentation animale, publié par La Dépêche-Le Petit Meunier.

Pour en savoir plus

Pour une information plus détaillée sur l'Ipampa, se référer au document « Calendrier de parution et repères méthodologiques » sur le site Agreste, onglet « Conjoncture » puis « Coûts de production »

Toutes les séries conjoncturelles publiées pour le thème de cette Infos Rapides sont présentes dans l'espace « Données en ligne » du site Internet de la statistique agricole :

<http://www.agreste.agriculture.gouv.fr>



Agreste : la statistique agricole

Ministère de l'Agriculture et de l'Alimentation
Secrétariat Général

SERVICE DE LA STATISTIQUE ET DE LA PROSPECTIVE

3 rue Barbet de Jouy - 75349 Paris 07 SP

Site Internet : www.agreste.agriculture.gouv.fr

Directrice de la publication : Béatrice Sédillot

Rédacteur : Mélanie Kuhn-Le Braz, Aurélien Lavergne

Composition : SSP

Dépôt légal : à parution

© Agreste 2018

Cette publication est disponible à parution sur le site Internet de la statistique agricole

<http://www.agreste.agriculture.gouv.fr> (dans la rubrique Conjoncture)