



juillet 2016

Infos rapides

Fraise - N° 4/4

La fin de campagne est marquée par des prix en retrait et une qualité non optimale des récoltes

Les récoltes de fraise en juin ont subi les conditions climatiques défavorables avec un impact important sur la qualité des productions. Les précipitations importantes cumulées à l'ensoleillement limité jusqu'à la mi-juin ont pénalisé les volumes de production. Les superficies de plein champ sont en repli tandis que les surfaces sous serre poursuivent leur progression.

En juin, les cours sont en repli sur un an et par rapport à la moyenne des cinq dernières années. Depuis le début de la campagne, les importations progressent et les exportations reculent. Ainsi, le déficit des échanges se creuse de 13 % par rapport à la campagne précédente.

Sommaire

Commercialisation

La qualité des dernières récoltes est impactée par les conditions météorologiques

page 2

Production et surface

Les surfaces sous serre ont continué de progresser cette année

page 3

Sources et définitions

page 4

Pour en savoir plus

page 4

Commercialisation

Les faits marquants

La qualité des dernières récoltes est impactée par les conditions météorologiques

Après une campagne de commercialisation moyenne, avec des prix proches des niveaux de référence, la météo peu propice à la consommation a pesé sur les cours qui se sont repliés en juin de 10 % sur un an et de 8 % par rapport à la moyenne des cinq dernières campagnes. Les ventes sont souvent jugées médiocres et la campagne considérée décevante par les producteurs. En plus de niveaux de prix en retrait, les conditions climatiques difficiles pour la production de fraise ont localement impacté la qualité : des taux de sucre limités et une coloration non optimale ont provoqué des retours de marchandises et certains exploitants n'ont pas récolté la fin de leur production, mettant un terme à la campagne avec plusieurs semaines d'avance. Les dernières récoltes de

variétés remontantes au mois de juillet pourraient améliorer la situation à la faveur des conditions climatiques plus clémentes observées fin juin.

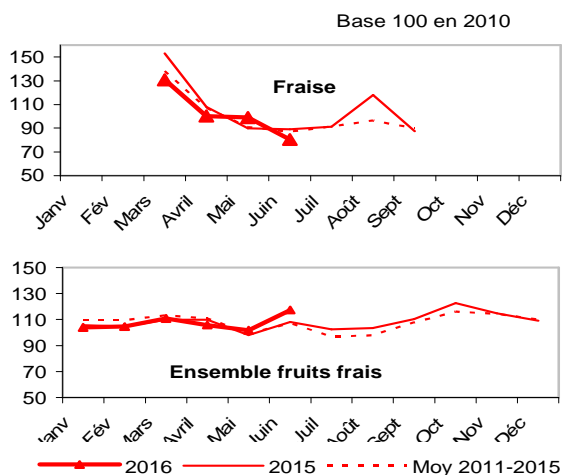
En mai, les importations et les exportations progressent respectivement de 43 % et 51 % sur un an, creusant ainsi le solde des échanges de 42%. L'Espagne reste de loin le premier fournisseur de la France en fraise, avec 89 % des fraises importées en provenance de la péninsule ibérique, en hausse de 4 points sur un an.

En cumulé de janvier à mai 2016, les importations progressent de 8 %, tandis que les exportations reculent de 10 %. Le déficit des échanges se creuse ainsi de 13 % pour atteindre 52 550 t.

Les indicateurs

Les prix passent sous le niveau de l'an passé et de la moyenne 2011-2015

Indice des Prix Agricoles à la Production

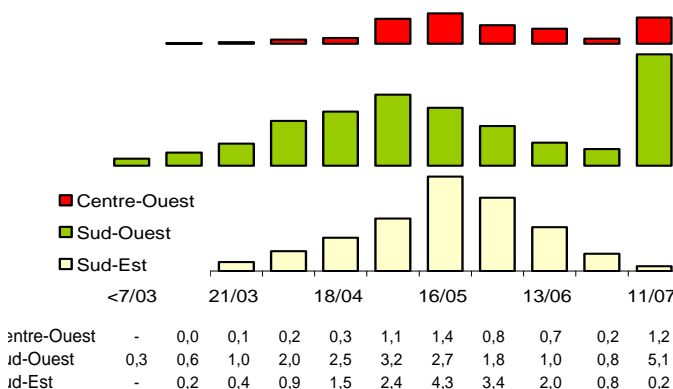


Source : Agreste - INSEE

Calendriers régionaux de production de fraise

Production de la campagne 2016
Etabli au 01-Juil-2016

unité : 1000 t



Source : Agreste

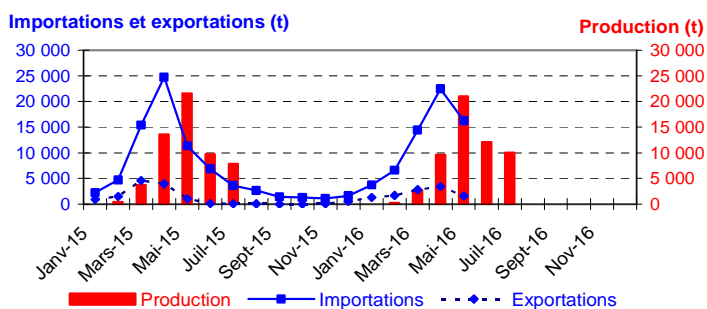
Mise en perspective

Les apports étrangers progressent à l'échelle de la campagne

Production et commerce extérieur de fraise

Etabli au 01-Juil-2016

Années 2015 et 2016



Source : Douanes et estimations SSP

Commerce extérieur de la France en 2015

Situation au 01-Juil-2016	Quantité (tonnes)		
	Importations	Exportations	Solde
Monde	76 902	12 786	-64 115
U.E. à 28	69 895	6 666	-63 229
Pays-Tiers	7 007	6 120	-886
Espagne	55 187	740	-54 447
Maroc	5 162	ND	-5 162
Belgique	7 956	521	-7 435
Allemagne	4 842	1 105	-3 736
Pays-Bas	1 315	50	-1 265
Italie	62	2 968	2 906

Source : Douanes

Production et surface

Les faits marquants

Les surfaces sous serre ont continué de progresser cette année

Surface : 3640 ha (stable)

Les superficies en fraise sont stables sur un an et progressent par rapport à la moyenne 2011-2015 (+ 11 %). Le rapport entre les surfaces de plein air et sous serre est équilibré, avec une part égale des surfaces pour les deux modes de production. Les surfaces de plein air sont en retrait de 2 % sur un an (-28 % en PACA, -12 % en Pays de la Loire, et - 6 % en Aquitaine), tandis que les superficies installées sous serre ont progressé de 3 % (+ 28 % en PACA et + 2 % en Aquitaine). La tendance à la hausse des surfaces sous serre s'observe depuis plusieurs années, poussée par de meilleurs rendements et un contrôle plus efficace de l'état sanitaire qu'offre ce mode de production.

Production : 55 560 t (-2 %)

Les récoltes de fraises pour la campagne 2016 sont

en baisse de 2 % sur un an et se maintiennent par rapport à la moyenne 2011-2015. Les prévisions de récolte ont été revues à la baisse, localement pénalisées par les conditions climatiques. En effet, les productions sous serre ont été impactées par le manque d'ensoleillement et les températures fraîches jusqu'à la mi-juin. En plein champ, les fortes précipitations ont également entraîné des dégâts importants sur les fraises, et augmenté la pression parasitaire (pucerons, acariens, drosophile suzukii, oïdium), provoquant jusqu'à 50 % de pertes dans les parcelles.

Calendrier de production

En cette fin de campagne les variétés précoces comme la Gariguette sont à l'arrêt, l'offre demeure limitée en fraises rondes et les dernières récoltes en variétés remontantes s'opèrent fin juin.

Les indicateurs

Les conditions climatiques ont perturbé la campagne de production

Campagne de production 2016 (janvier à décembre)

Unités : surface : ha production : t

Estimations au 01-Juil-2016		Centre Ouest	Sud Ouest	Sud Est	Autres bassins	France	Evol 1 an
Surface	Plein air	187	348	460	822	1 817	-2%
	Sous serre	354	776	447	243	1 820	3%
	Total surfaces	541	1 124	907	1 065	3 637	
	Evol 1 an	-5%	0%	6%	///	0%	
	Evol 5 ans	6%	6%	14%	///	11%	
Production	Total production	5 998	21 044	16 131	12 390	55 563	
	Evol 1 an	-11%	-4%	4%	///	-2%	
	Evol 5 ans	-11%	-3%	4%	///	0%	

Source : Agreste

Mises en perspective

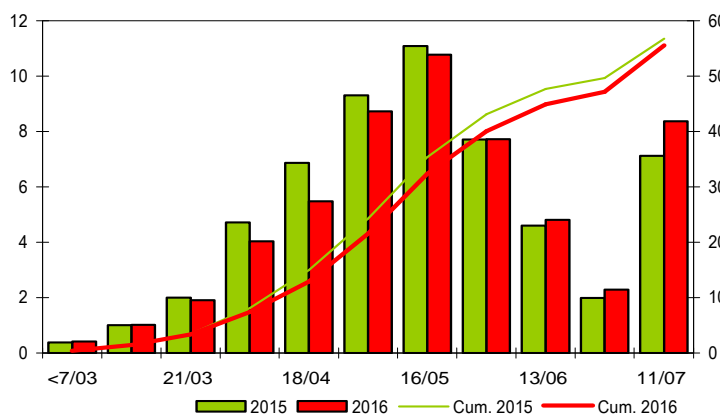
La fin de campagne est localement marquée par une baisse qualitative

Calendrier national de production de fraise

Production et cumul campagnes 2015 et 2016

Etabli au 01-Juil-2016

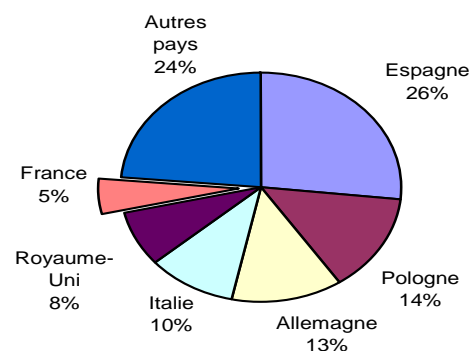
unité : 1000 t



Source : Agreste

Production européenne de fraise en 2013

Total : 1179 (1000 tonnes)



Source : Eurostat et estimations SSP

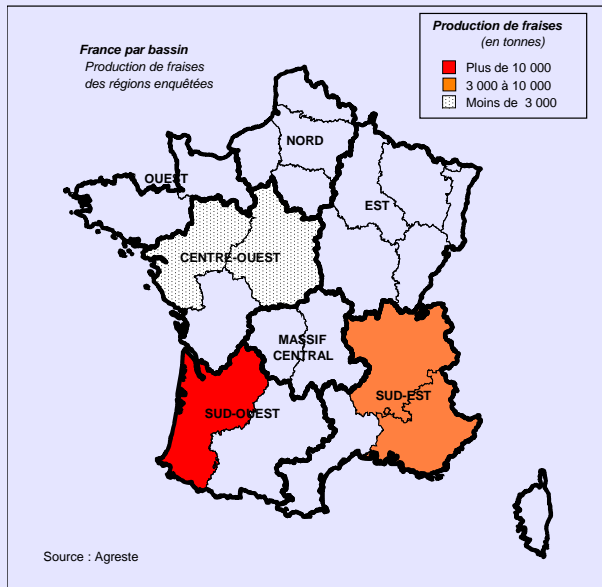
Méthodologie

Les données de conjoncture légumière (surfaces, productions et calendriers) sont fournies selon le découpage par bassins de production représenté sur la carte ci-dessous. Les régions non enquêtées au sein d'un bassin sont estimées en appliquant aux données de la Statistique Agricole Annuelle (SAA) l'évolution moyenne des régions enquêtées du bassin. Quand un bassin n'est pas enquêté, l'estimation est fournie par les données de la SAA corrigées par l'évolution moyenne des bassins enquêtés.

L'enquête de conjoncture "**Fraise**" porte sur 5 régions réparties dans 3 bassins de production :

- **CENTRE-OUEST** : Les régions du Centre et des Pays de la Loire représentent 9 % de la production nationale ;
- **SUD-OUEST** : La région Aquitaine représente 35 % de la production nationale ;
- **SUD-EST** : Les régions P.A.C.A. et Rhône-Alpes représentent 23 % de la production nationale.

L'ensemble de ces régions représente en 2015, 67 % de la production française de fraise.



Composition des bassins de production

Bassin	Région
Centre-Ouest	Centre, Pays-de-la-Loire, Poitou-Charentes
Est	Alsace, Bourgogne, Champagne-Ardenne, Franche-Comté, Lorraine
Massif-Central	Auvergne, Limousin
Nord	Haute-Normandie, Ile-de-France, Nord-Pas-de-Calais, Picardie
Ouest	Basse-Normandie, Bretagne
Sud-Est	Corse, Languedoc-Roussillon, Provence-Alpes-Côte d'Azur, Rhône-Alpes
Sud-Ouest	Aquitaine, Midi-Pyrénées

Les données de conjoncture légumière sont publiées en se fondant sur l'hypothèse que le reste de la saison ne connaîtra pas d'événements particuliers susceptibles d'affecter la récolte finale.

Calendrier de publication des infos rapides - Fraise :

Avril - mai - juin - juillet

Pour en savoir plus

Toutes les séries conjoncturelles publiées pour le thème de cette Infos Rapides sont présentes dans l'espace « Données en ligne » du site Internet de la statistique agricole :

www.agreste.agriculture.gouv.fr



Agreste : la statistique agricole

Ministère de l'Agriculture, de l'Agroalimentaire et de la Forêt
Secrétariat Général

SERVICE DE LA STATISTIQUE ET DE LA PROSPECTIVE

3 rue Barbet de Jouy - 75349 Paris 07 SP
Site Internet : www.agreste.agriculture.gouv.fr

Directrice de la publication : Béatrice Sédillot
Rédacteur : Félix Kane
Composition : SSP
Dépôt légal : à parution

© Agreste 2016

Cette publication est disponible à parution sur le site Internet de la statistique agricole

<http://www.agreste.agriculture.gouv.fr> (dans la rubrique Conjoncture)