



décembre 2017 - n° 2017 - 187

Infos rapides

## Concombre - 4/4

## Une campagne de production 2017 bien orientée pour le concombre mais très contrastée au niveau des prix

**S**elon les estimations au 1er décembre 2017, les surfaces nationales implantées en concombre de la campagne 2017 (578 ha) sont en hausse de 2 % sur un an. La production de concombres (131 730 tonnes) augmente de 4 % par rapport à 2016 et de 6 % par rapport à la moyenne des cinq dernières années avec des évolutions bien orientées pour les bassins du Centre-Ouest et du Sud-Est. La météo très clémente du printemps et le temps chaud du début de l'été ont dopé le développement des plants et la hausse des rendements. La production nationale a ralenti saisonnièrement à partir de septembre avant d'être relayée par l'offre espagnole.

Après un début de campagne caractérisé par une grande fermeté des prix, les cours du concombre ont progressivement décliné jusqu'en mai. A la faveur d'une météo estivale dopant la consommation, ils se sont ensuite raffermis. Par la suite, une offre trop abondante qui n'a pu être absorbée par les marchés, en dépit des mesures pour réduire les approvisionnements a fait chuter les cours en août, de 37 % sur un an. En septembre, avec la diminution des stocks, les prix se redressent pour ne se situer toutefois que légèrement au-dessus de la moyenne des cinq dernières campagnes (+ 1 %) avant de s'infléchir à nouveau à la baisse en octobre.

## Les faits marquants

## En 2017, des prix du concombre contrastés entre le début et la fin de campagne

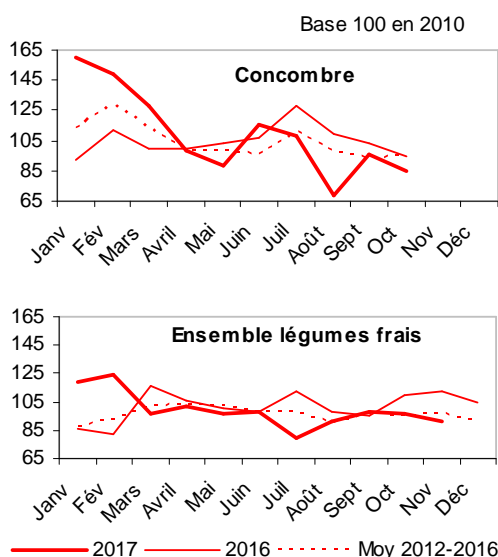
En tout début de campagne, une production de concombre encore modeste à cette période et une concurrence espagnole moins présente avaient contribué à la fermeté des prix. En mars, avec l'afflux progressif des apports, en nette hausse par rapport à 2016, les prix ont commencé à s'orienter à la baisse, tout en restant au-dessus de la moyenne 2012-2016. A partir d'avril, la baisse des prix du concombre s'est accélérée avec la montée en puissance de la production. Le concombre a été déclaré en crise conjoncturelle par le Réseau des nouvelles des marchés du 20 avril au 11 mai. En juin, à la faveur d'une météo estivale, les prix se sont raffermis. Mais à partir de juillet, l'offre s'est avérée plus difficile à écouler, et les exportations n'ont pas permis d'assainir

le marché. Malgré les dons, les destructions pour réduire l'offre et les opérations promotionnelles pour écouler les approvisionnements, les cours ont chuté en août (- 37 % sur un an). Le concombre a été à nouveau déclaré en crise conjoncturelle. Avec la baisse des stocks, les cours se sont redressés courant septembre pour se situer 1 % au-dessus de la moyenne 2012-2016. En octobre, les prix diminuent, les marchés commençant à s'orienter vers l'origine espagnole (- 10 % par rapport à octobre 2016 et à la moyenne 2012-2016). De janvier à octobre 2017, les importations (60 330 tonnes) dont plus de la moitié proviennent d'Espagne diminuent de 4 % et les exportations (13 700 tonnes) de 6 %. Le déficit des échanges se réduit de 4 %.

## Les indicateurs

## Le prix du concombre se redresse en septembre après la chute des cours en août

### Indice des Prix Agricoles à la Production



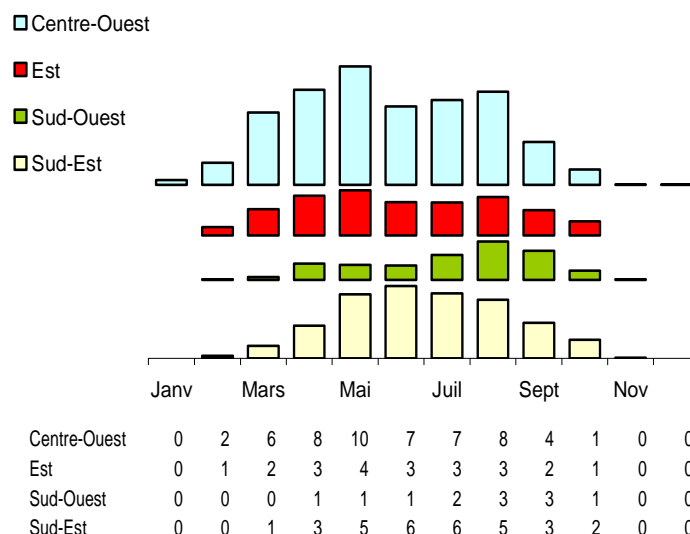
Source : Agreste - INSEE

### Calendriers régionaux de production de concombre

Production de la campagne 2017

Etabli au 01-Déc-2017

unité : 1000 t



Source : Agreste

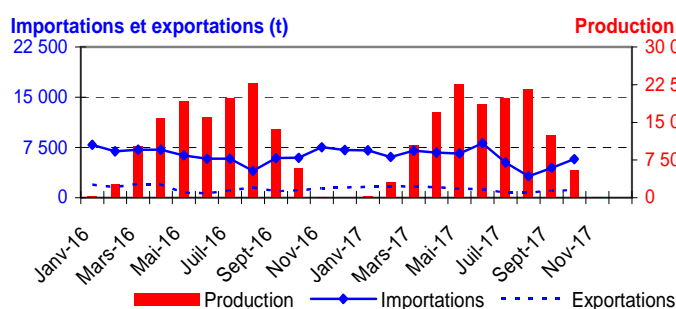
## Mise en perspective

## Hormis juin, les importations de concombres sont inférieures à celles de 2016

### Production et commerce extérieur de concombre

Etabli au 01-Déc-2017

Années 2016 et 2017



Source : Douanes et estimations SSP

### Commerce extérieur de la France en 2016

Situation au 01-Déc-2017	Quantité (tonnes)		
	Importations	Exportations	Solde
Monde	77 615	16 665	-60 950
U.E. à 28	70 016	10 269	-59 747
Pays-Tiers	7 599	6 396	-1 203
Espagne	52 956	325	-52 631
Pays-Bas	10 862	111	-10 751
Belgique	3 662	4 745	1 083
Allemagne	1 996	2 975	979

Source : Douanes

## Production et surface

### Les faits marquants

### Une production de concombres en hausse de 4 % sur un an en 2017

Selon les estimations au 1er décembre 2017, **les surfaces implantées en concombre** (578 ha) sont confirmées en augmentation en 2017 par rapport à la campagne précédente (+ 2 %). La hausse est de 2% sur un an dans le bassin du Centre Ouest, le plus important en termes de production. Les surfaces nationales progressent aussi par rapport à la moyenne 2012-2016 (+ 3 %). Les surfaces de plein air restent très minoritaires. La culture sous serre chauffée est le principal mode de production dans les bassins du Centre Ouest et de l'Est. Ces deux bassins représentent respectivement 55 et 17 % des surfaces nationales sous serre. Le bassin du Sud-Est est le deuxième bassin producteur, avec 27 % des surfaces françaises, tous modes de culture confondus.

La **production nationale de concombres** (131 730 tonnes) est révisée à la hausse pour la campagne 2017, sur un an (+ 4 %) et par rapport à la moyenne des cinq dernières années (+ 6 %). Les conditions météorologiques, printemps très clément et début d'été très ensoleillé, ont été favorables à la culture. Dans le bassin Centre-Ouest, premier bassin de production, la hausse de la récolte est de 14 % sur un an et de 5 % dans le bassin Sud-Est en lien avec la hausse des surfaces.

En cumul, sur les six premiers mois de la campagne, la production récoltée a augmenté de 13 % sur un an avec une récolte printanière en nette progression notamment en mai et juin. En juillet, la production nationale 2017 a été quasiment équivalente à celle de juillet 2016. Elle se replie ensuite sur un an à partir d'août à l'exception des bassins du Centre-Ouest et du Sud-Est.

### Les indicateurs

### Des surfaces et une production en hausse sur un an en 2017 pour le concombre

#### Campagne de production 2017 (janvier à décembre)

Unités : surface : ha production : t

Estimations au 01-Déc-2017		Centre Ouest	Est	Sud Ouest	Sud Est	Autres bassins	France	Evol 1 an
<b>Surface</b>	Serre chauffée	177	88	40	58	36	<b>399</b>	2%
	Serre froide	9	0	13	87	11	<b>120</b>	2%
	Plein air	6	8	10	12	23	<b>59</b>	-2%
	<b>Total surfaces</b>	<b>192</b>	<b>96</b>	<b>63</b>	<b>157</b>	<b>70</b>	<b>578</b>	
	<i>Evol 1 an</i>	2%	0%	7%	1%	///	<b>2%</b>	
<i>Evol 5 ans</i>	6%	0%	11%	-4%	///	<b>3%</b>		
<b>Production</b>	<b>Total production</b>	<b>53 642</b>	<b>22 549</b>	<b>13 160</b>	<b>31 046</b>	<b>11 330</b>	<b>131 727</b>	
	<i>Evol 1 an</i>	14%	1%	-17%	5%	///	<b>4%</b>	
	<i>Evol 5 ans</i>	21%	-2%	-12%	-1%	///	<b>6%</b>	

Source : Agreste

### Mise en perspective ,

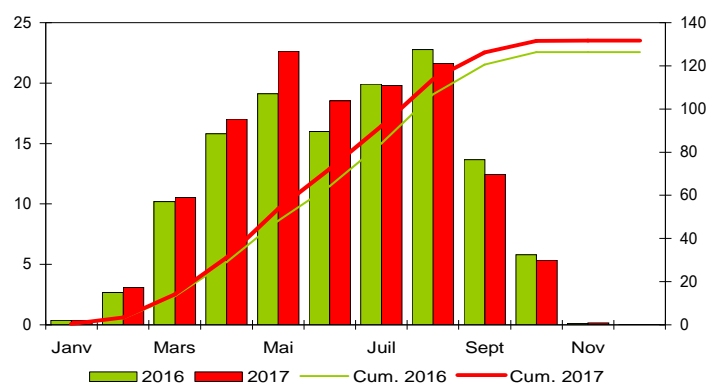
### L'offre de concombres a été inférieure à celle de 2016 à partir d'août

#### Calendrier national de production de concombre

Production et cumul campagnes 2017 - 2016

Etabli au 01-Déc-2017

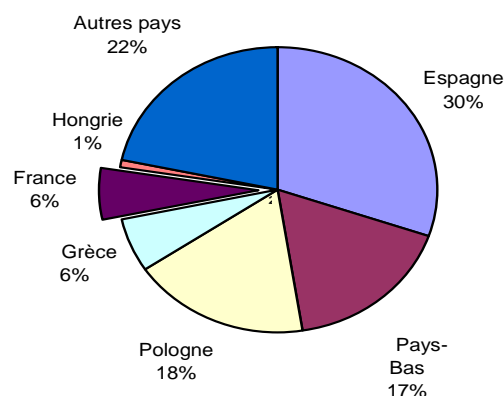
unité : 1000 t



Source : Agreste

#### Production européenne de concombre en 2015

Total : 2 340 (1000 tonnes)



Source : Eurostat et estimations SSP

## Méthodologie

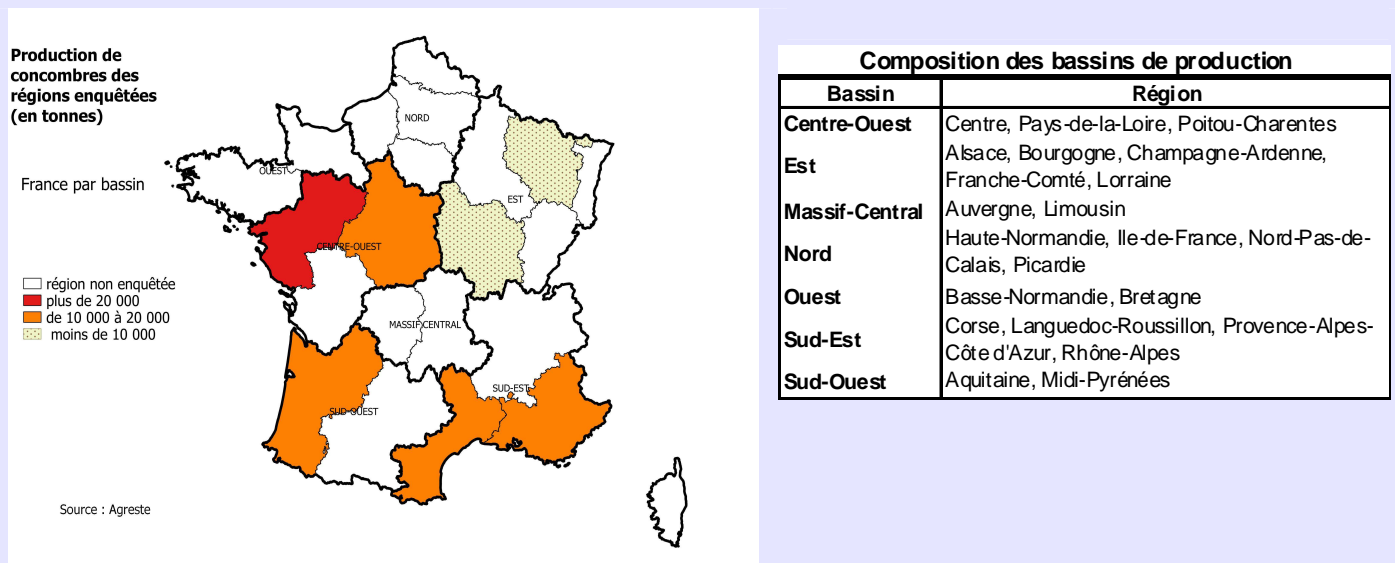
Les données de conjoncture légumière (surfaces, productions et calendriers) sont fournies selon le découpage par bassins de production représenté sur la carte ci-dessous. Les régions non enquêtées au sein d'un bassin sont estimées en appliquant aux données de la Statistique Agricole Annuelle (SAA) l'évolution moyenne des régions enquêtées du bassin. Quand un bassin n'est pas enquêté, l'estimation est fournie par les données de la SAA corrigées par l'évolution moyenne des bassins enquêtés. Le niveau d'observation reste l'ancienne région (nomenclature en 22 régions) car le découpage retenu pour les bassins s'appuie sur des critères climatiques.

L'enquête de conjoncture "**Concombre**" porte sur 7 régions réparties dans 4 bassins de production :

- CENTRE-OUEST : Les régions Centre et Pays-de-la-Loire représentent 35% de la production nationale ;
- EST : Les régions Bourgogne et Lorraine représentent 10 % de la production nationale ;
- SUD-OUEST : La région Aquitaine représente 11 % de la production nationale ;
- SUD-EST : Les régions Rhône-Alpes et P.A.C.A. représentent 10 % de la production nationale

L'ensemble de ces régions représente en 2016, 66 % de la production française de concombre

**Définition crise conjoncturelle** : consulter le [site RNM de FranceAgriMer rubrique indicateurs de marchés](#)



**Calendrier de publication des infos rapides - Concombre :**  
mai - juillet- septembre- décembre

## Pour en savoir plus

Toutes les séries conjoncturelles publiées pour le thème de cette Infos Rapides sont présentes dans l'espace « Données en ligne » du site Internet de la statistique agricole :

[www.agreste.agriculture.gouv.fr](http://www.agreste.agriculture.gouv.fr)



## Agreste : la statistique agricole

Ministère de l'Agriculture et de l'Alimentation  
Secrétariat Général  
**SERVICE DE LA STATISTIQUE ET DE LA PROSPECTIVE**  
3 rue Barbet de Jouy - 75349 Paris 07 SP  
Site Internet : [www.agreste.agriculture.gouv.fr](http://www.agreste.agriculture.gouv.fr)

Directrice de la publication : Béatrice Sédillot  
Rédacteur : Sylvie Bernadet  
Composition : SSP  
Dépôt légal : à parution

© Agreste 2017

Cette publication est disponible à parution sur le site Internet de la statistique agricole  
<http://www.agreste.agriculture.gouv.fr> (dans la rubrique Conjoncture)