



octobre 2016

Infos rapides

Laitue - N° 2/6

Repli des cours de la laitue à la fin de l'été

La campagne de laitue d'été vient de s'achever. Les récoltes d'août et de septembre ont permis de résorber le retard observé sur le mois de juillet. Après une forte hausse en début de campagne, les prix se sont repliés à partir d'août, compte tenu des surplus existants et d'une demande insuffisante pour les absorber. En septembre, les cours se sont situés en dessous de ceux de la moyenne quinquennale.

Les surfaces d'hiver progresseraient modérément. Après une hausse de la production estivale, la croissance de la récolte de laitue d'hiver serait également assez soutenue. Elle resterait toutefois très en deçà de la moyenne des cinq dernières campagnes.

Sommaire

Commercialisation	page 2
Les prix se replient fortement à partir du mois d'août	
Production et surface	page 3
La production d'hiver serait en hausse sur un an	
Sources et définitions	page 7
Pour en savoir plus	page 7

Les faits marquants : Les prix se replient fortement à partir du mois d'août

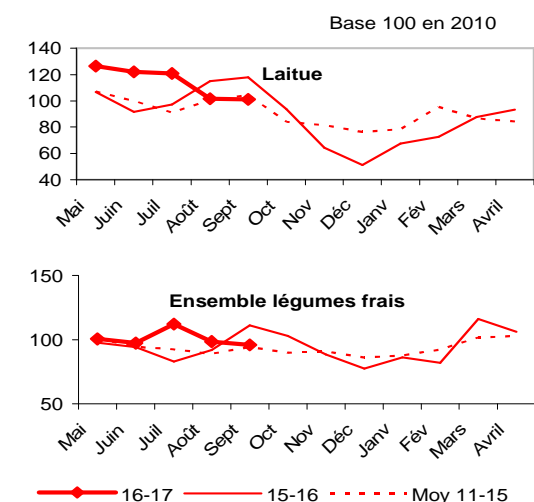
La campagne 2015-2016 avait été marquée par une importante fluctuation des prix, avec des niveaux en hausse de juillet à octobre, puis une longue période de crise conjoncturelle jusqu'en décembre, liée notamment à la concurrence qui avait pu s'opérer avec les chicorées d'hiver. Après un début de campagne 2016-2017 où les prix de la laitue d'été se sont affichés en forte hausse sur un an, ces derniers se sont repliés à partir du mois d'août. En septembre, les cours se situaient 14 % en dessous de ceux de septembre 2015 et 3 % en dessous de la moyenne des cinq dernières années. Après le retard dans les récoltes enregistré en juillet, l'offre a été plus abondante dès le mois d'août, en dépit des épisodes

caniculaires qui ont nécessité le recours à l'arrosage dans certaines régions. La demande n'a toutefois pas été suffisamment dynamique pour absorber les surplus.

Après une hausse en début de campagne, les importations de laitues ont diminué sur un an de 6 % en juillet et se sont maintenues stables en août. Les exportations, qui génèrent des flux très modestes à la fin du printemps et durant la période estivale, ont été en repli au cours de l'été. En cumulé depuis le début de la campagne, le solde des échanges se creuse au final de 3 %.

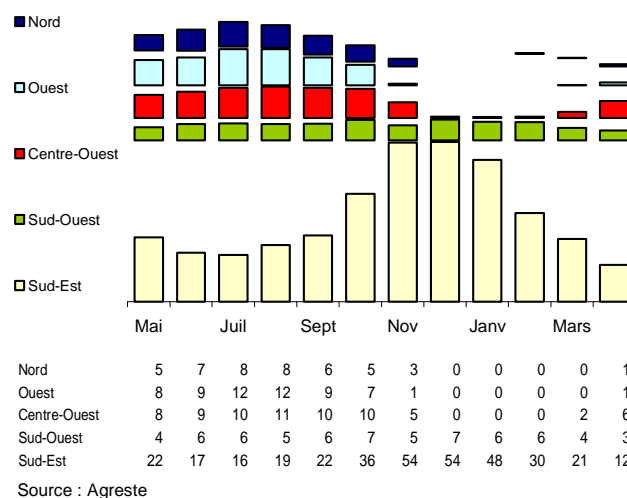
Les indicateurs : Des prix un peu inférieurs à ceux de la moyenne 2011-2015 en fin de campagne d'été

Indice des Prix Agricoles à la Production



Calendriers régionaux de production de laitue

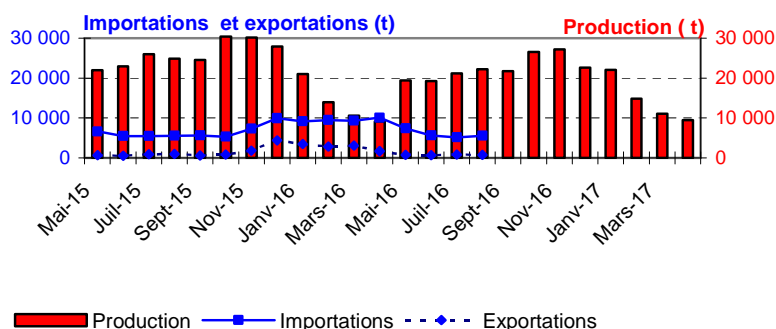
Production de la campagne 2016-2017
Etabli au 01-Oct-2016



Mise en perspective : Des exportations traditionnellement modestes au cours de la campagne d'été

Production et commerce extérieur de laitue

Etabli au 01-Oct-2016 Campagnes 2015-16 et 2016-17



Commerce extérieur de la France en 2015

Situation au	Laitues (tonne)			
	01-Oct-2016	Importations	Exportations	Solde
Monde		88 542	21 547	-66 995
U.E. à 28		87 808	14 679	-73 129
Pays-Tiers		734	6 868	6 134
Espagne		64 982	1 297	-63 684
Belgique		6 937	1 561	-5 376
Allemagne		6 899	6 349	-550
Pays-Bas		5 098	1 233	-3 865
Italie		2 816	2 118	-697
Royaume-Uni		221	1 249	1 029

Source : Douanes

Production et surface

Les faits marquants :

La production d'hiver serait en hausse sur un an mais en repli par rapport à 2011-2015

Surface d'hiver: 4 380 ha (+ 1 %)

La période hivernale de production de laitue, qui s'étend d'octobre à avril, connaîtrait une progression des surfaces de 1 % par rapport aux surfaces d'hiver de la campagne 2015-2016. Les surfaces de batavia et de laitue à couper, avec respectivement 39 et 33 % des surfaces, seraient en progression de 2 % sur un an ; celles implantées en variété "autre pommée" de 1 %. Les surfaces dédiées à la culture de la laitue romaine demeureraient marginales. Sur l'ensemble de la campagne 2016-2017, la région PACA, première région productrice pour la batavia, enregistrerait une hausse de 4 % de ses surfaces sur un an mais un repli de 11 % par rapport à la moyenne 2011-2015. La région Centre verrait également ses surfaces de laitues augmenter de 4 % par rapport à 2016, avec une progression marquée pour la batavia. L'Île-de-France et la Basse-Normandie seraient impactées par les inondations du printemps, avec des surfaces en repli.

Production d'hiver: 341 millions de têtes (4 %)

Les récoltes d'hiver augmenteraient sur un an, soutenues par la hausse des récoltes de batavia et de laitue à couper mais seraient en net repli par rapport à la moyenne 2011-2015. Les régions du Sud-Est concentrent les 3/4 de la production de laitue d'hiver, suivies par les régions du Sud-Ouest.

Calendrier de production

Après un début de campagne en progression sur un an, les récoltes mensuelles ont accusé un retard en juillet lié aux conditions météorologiques défavorables de la fin du printemps et du début de l'été. Ce retard, a été toutefois nettement résorbé en août et septembre. Par la suite, jusqu'en novembre, les récoltes mensuelles de laitues d'hiver pourraient s'avérer supérieures à celles de la précédente campagne.

Les indicateurs :

Les superficies d'hiver progressent sur un an pour les trois principales variétés

Campagne de production (mai 2016 à avril 2017)*

Unités : surface : ha production : 1 000 têtes

Estimations au 01-Oct-2016	Ouest	Centre Ouest	Sud Ouest	Sud Est	Nord	Autres bassins	Tot. hiver 16-17	Evol 1 an	Evol Moy 5 ans	Tot. été 2 016	Tot. camp.	Evol 1 an	Evol Moy 5 ans
Surface													
Batavia	63	181	229	1 041	83	98	1 695	2%	///	1 730	3 425	1%	-3%
Laitue à couper	33	142	29	1 055	73	96	1 428	2%	///	1 268	2 696	2%	-3%
Autre pommée	49	126	260	637	56	75	1 203	1%	///	1 170	2 373	-1%	-8%
Romaine	///	///	///	40	5	///	54	-47%	///	121	175	-35%	-32%
Ensemble laitue	145	451	521	2 773	217	273	4 380	1%	///	4 289	8 669	1%	-5%
Production													
Batavia	4 823	10 207	17 180	87 225	4 082	1 790	125 307	6%	-18%	114 889	240 196	5%	-22%
Laitue à couper	596	7 833	2 420	105 433	2 303	1 883	120 468	6%	-18%	71 609	192 077	5%	-21%
Autre pommée	2 861	5 850	19 030	59 995	2 275	1 303	91 314	2%	-20%	66 828	158 142	1%	-23%
Romaine	///	///	190	3 059	163	52	3 576	-11%	-48%	6 390	9 966	-18%	-43%
Ensemble laitue	8 325	23 957	38 820	255 712	8 823	5 028	340 665	4%	-28%	259 716	600 381	3%	-27%

* plantations (ou récolte) d'été de mai à septembre, hiver d'octobre à avril

Source : Agreste

Mises en perspective :

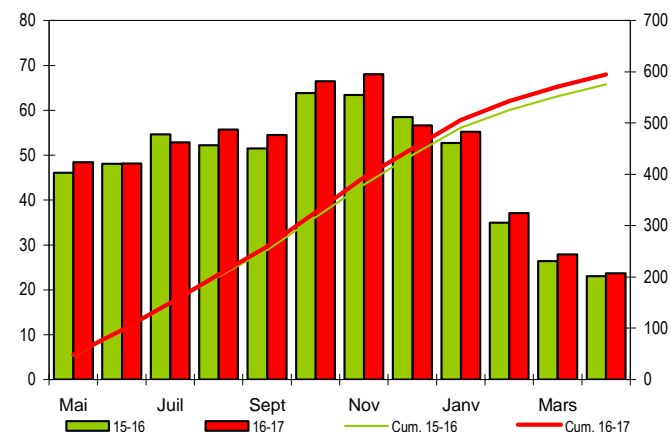
Le retard des récoltes d'été enregistré en juillet est résorbé en août et septembre

Calendrier national de production de laitue

Production et cumul campagnes 2015-2016 et 2016-2017

Etabli au 01-Oct-2016

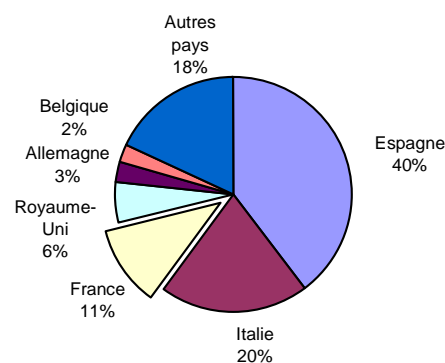
unité : million de têtes



Source : Agreste

Production européenne de laitue en 2013

Total : 2281 (1000 tonnes)



Source : Eurostat et estimations SSP

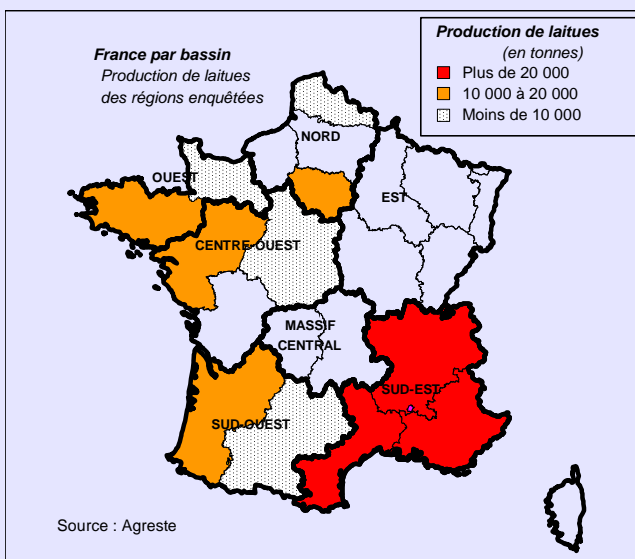
Méthodologie

Les données de conjoncture légumière (surfaces, productions et calendriers) sont fournies selon le découpage par bassins de production représenté sur la carte ci-dessous. Les régions non enquêtées au sein d'un bassin sont estimées en appliquant aux données de la Statistique Agricole Annuelle (SAA) l'évolution moyenne des régions enquêtées du bassin. Quand un bassin n'est pas enquêté, l'estimation est fournie par les données de la SAA corrigées par l'évolution moyenne des bassins enquêtés.

L'enquête de conjoncture "laitue" porte sur 11 régions réparties dans 5 bassins de production :

- **NORD** : Les régions Ile-de-France et Nord-Pas-de-Calais représentent 8 % de la production nationale ;
- **OUEST** : Les régions Bretagne et Basse-Normandie représentent 12 % de la production nationale ;
- **CENTRE-OUEST** : Les régions Centre et Pays-de-la-Loire représentent 11 % de la production nationale ;
- **SUD-OUEST** : Les régions Aquitaine et Midi-Pyrénées représentent 11 % de la production nationale ;
- **SUD-EST** : Les régions Rhône-Alpes, Languedoc-Roussillon et Provence-Alpes-Côte d'Azur représentent 51 % de la production nationale.

L'ensemble de ces régions représente en 2014, 93 % de la production française de laitues.



Composition des bassins de production	
Bassin	Région
Centre-Ouest	Centre, Pays-de-la-Loire, Poitou-Charentes
Est	Alsace, Bourgogne, Champagne-Ardenne, Franche-Comté, Lorraine
Massif-Central	Auvergne, Limousin
Nord	Haute-Normandie, Ile-de-France, Nord-Pas-de-Calais, Picardie
Ouest	Basse-Normandie, Bretagne
Sud-Est	Corse, Languedoc-Roussillon, Provence-Alpes-Côte d'Azur, Rhône-Alpes
Sud-Ouest	Aquitaine, Midi-Pyrénées

Les données de conjoncture légumière sont publiées en se fondant sur l'hypothèse que le reste de la saison ne connaîtra pas d'événements particuliers susceptibles d'affecter la récolte finale.

Calendrier de publication des infos rapides - Laitue :
Janvier - février - avril - juin - octobre - décembre

Pour en savoir plus

Toutes les séries conjoncturelles publiées pour le thème de cette Infos Rapides sont présentes dans l'espace « Données en ligne » du site Internet de la statistique agricole :

www.agreste.agriculture.gouv.fr



Agreste : la statistique agricole

Ministère de l'Agriculture, de l'Agroalimentaire et de la Forêt
Secrétariat Général

SERVICE DE LA STATISTIQUE ET DE LA PROSPECTIVE

3 rue Barbet de Jouy 75349 Paris 07 SP
Site Internet : www.agreste.agriculture.gouv.fr

Directrice de la publication : Béatrice Sédillot
Rédacteur : Sylvie Bernadet
Composition : SSP
Dépôt légal : à parution

© Agreste 2016

Cette publication est disponible à parution sur le site Internet de la statistique agricole
<http://www.agreste.agriculture.gouv.fr> (dans la rubrique Conjoncture)