



Numéro 11 - novembre 2013

Infos rapides

Concombre – N°5/5

Bonne tenue des cours en juillet et août

Les cours depuis le début de la campagne 2013 se sont maintenus en progression par rapport à ceux de 2012, en hausse par rapport à la moyenne quinquennale. La consommation a progressé en harmonie avec l'offre. Le bilan des échanges extérieurs montre des volumes comparables à ceux de 2012.

La production est en baisse pour 2013. A la fois la diminution des surfaces, particulièrement pour les installations couvertes et chauffées, mais également les conditions climatiques défavorables du printemps, n'ont pas permis de préserver les volumes.

Sommaire

Commercialisation	page 2
Les cours sont demeurés, durant cette campagne, à des niveaux élevés	
Production et surface	page 3
La baisse des rendements s'additionne avec la perte de surfaces	

Méthodologie page 4

Pour en savoir plus page 4

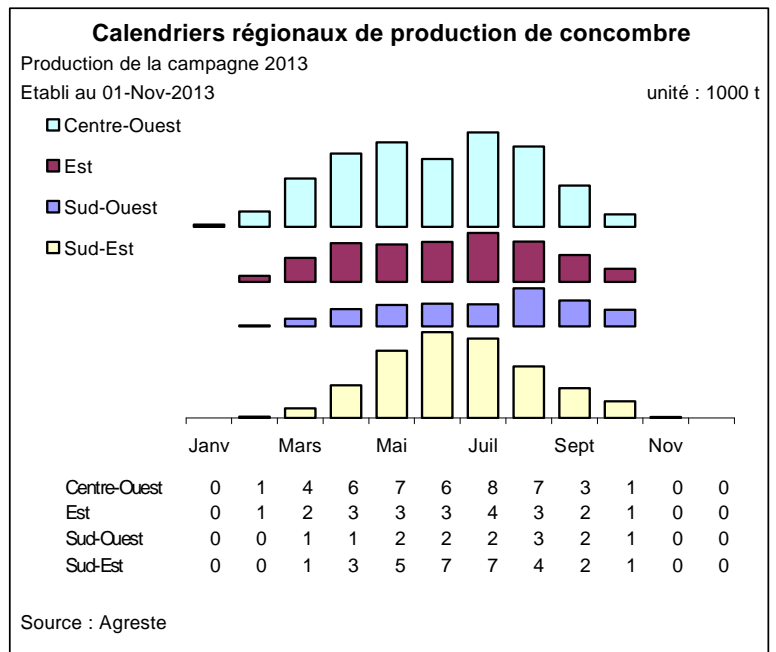
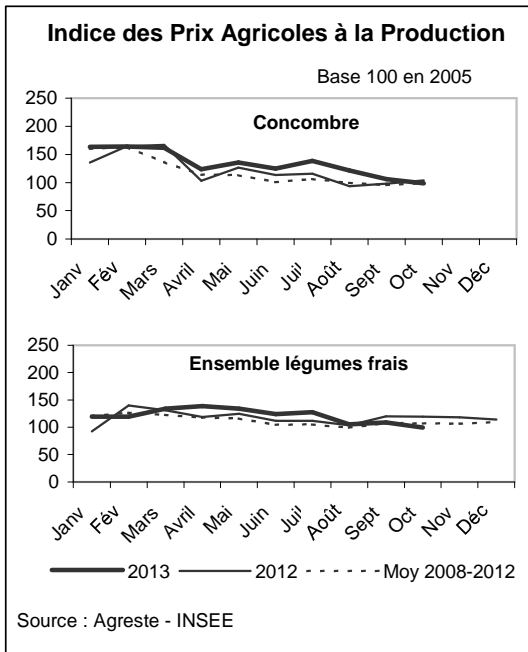
Commercialisation

Les faits marquants : les cours sont demeurés, durant cette campagne, à des niveaux élevés

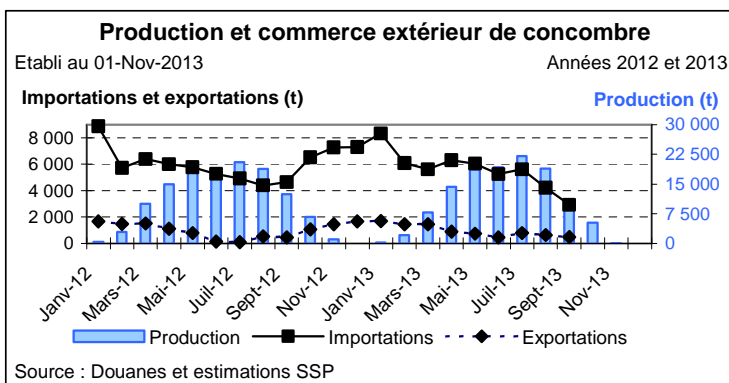
En 2013 les quantités offertes à la vente depuis le début de campagne ont fortement fluctué en fonction des conditions climatiques. Ainsi, le déficit de luminosité, qui a touché l'ensemble des productions nationales mais également nos principaux fournisseurs que sont l'Espagne et les Pays-Bas, s'est traduit par une baisse des volumes proposés qui se prolonge de mois en mois. Le disponible à la vente, issu de la production intérieure, moins les exportations, à laquelle s'ajoutent les importations, est en forte baisse jusqu'en mai. Il atteint - 20 % en mars par rapport à la campagne précédente. Les volumes proposés sur les étals se redressent en juin et juillet, dépassent le niveau de 2012, mais reprennent un mouvement de repli dès le mois d'août. La météo défavorable à la production mais également à la

consommation de la première moitié de campagne engendre un équilibre entre offre et demande. Ce contexte est favorable aux cours qui débutent à un niveau supérieur à celui de la campagne précédente, au-dessus de la moyenne quinquennale. Durant l'été, la hausse, dans un premier temps des températures puis de la demande et dans une moindre mesure des quantités offertes, gomme la baisse saisonnière des prix. Les cours se maintiennent à un niveau nettement supérieur aux références. Ce n'est qu'à partir de la fin août que l'on retrouve le mouvement saisonnier de baisse des prix, mais cet infléchissement de la courbe demeure à un niveau de cours élevés. L'indicateur de chiffre d'affaire progresse de 9 % en 2013 par rapport à la campagne précédente et de 14 % par rapport à la moyenne quinquennale 2008-2012.

Les indicateurs : les cours sont demeurés bien orientés au cours de cette campagne



Mises en perspectives : les importations sont stables avant de fléchir nettement en septembre



Commerce extérieur de la France en 2012

Situation au 01-Nov-2013	Quantité (tonnes)		
	Importations	Exportations	Solde
Monde	73 056	11 872	-61 183
U.E. à 27	70 679	6 408	-64 271
Pays-Tiers	2 377	5 464	3 088
Espagne	49 197	160	-49 038
Pays-Bas	14 503	103	-14 401
Belgique-Lux.	4 150	1 113	-3 037
Allemagne	1 943	3 131	1 188

Source : Douanes

Production et surface

Les faits marquants : la baisse des rendements s'additionne avec la perte de surfaces

Surface : 550 ha (- 3 %)

Sur cette campagne, seules les régions Centre et la Bourgogne échappent à la baisse des superficies. Sur l'ensemble du territoire, les implantations en plein air sont particulièrement en repli avec une chute qui atteint - 5 % mais les serres chauffées subissent également une diminution de 3 % des surfaces et les cultures sous abris une baisse de 2 %. Cette production repose principalement sur les implantations sous serres chauffées, soit 380 ha, contre 100 ha sous abris froids et 60 ha en plein air. Ces équipements représentent 69 % des superficies. Ce mode de culture favorise les rendements les plus élevés, ainsi 94 % des volumes en sont issus. Enfin, il est particulièrement favorable à la précocité des récoltes et permet d'alimenter les marchés avec des volumes conséquents dès le mois de mars.

Production : 119 500 t (- 4 %)

Les volumes proposés à la vente sont en baisse par rapport à ceux de la campagne précédente et à la moyenne quinquennale. Ce repli correspond à la perte de 3 % des surfaces conjuguée à la baisse des rendements en serres chauffées.

Calendrier de production

Lors de la campagne 2013, les cultures précoces ont souffert des conditions climatiques particulièrement défavorables du printemps. Le froid mais surtout le déficit de luminosité ont généré un déficit qui s'est prolongé jusqu'en mai. Un rebond est enregistré en juin et juillet mais par la suite, en partie à cause de la baisse des surfaces en plein-air, particulièrement en région PACA, les volumes sont chaque mois en recul.

Les indicateurs : la baisse des surfaces et des rendements implique une diminution de la production

Surface et production de concombre

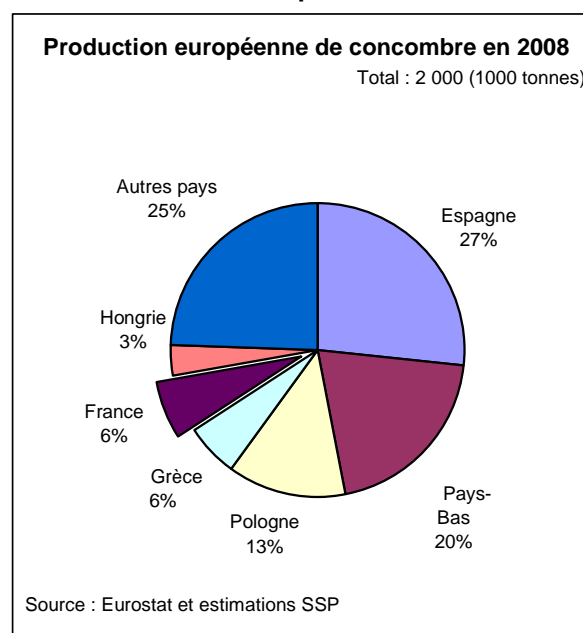
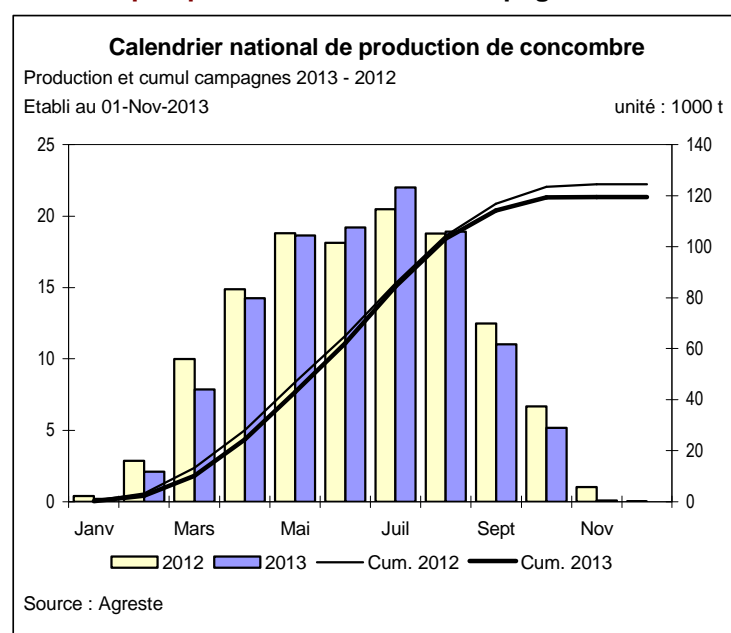
Campagne de production 2013 (janvier à décembre)

Unités : surface : ha production : t

Estimations au 01-Nov-2013		Centre Ouest	Est	Sud Ouest	Sud Est	Autres bassins	France
Surface	Serre chauffée	157	87	34	69	31	378
	Serre froide	8	0	11	79	9	107
	Plein air	11	8	10	15	19	63
	Total surfaces	176	95	55	163	59	548
	Evol 1 an	-2%	-3%	-5%	-4%	///	-3%
	Evol 5 ans	2%	-1%	0%	-3%	///	0%
Production	Total production	42 589	22 682	14 012	30 685	9 483	119 451
	Evol 1 an	-1%	-8%	-4%	-5%	///	-4%
	Evol 5 ans	-5%	-18%	4%	-3%	///	-4%

Source : Agreste

Mises en perspectives : la fin de campagne accentue le déficit creusé au cours des premiers mois



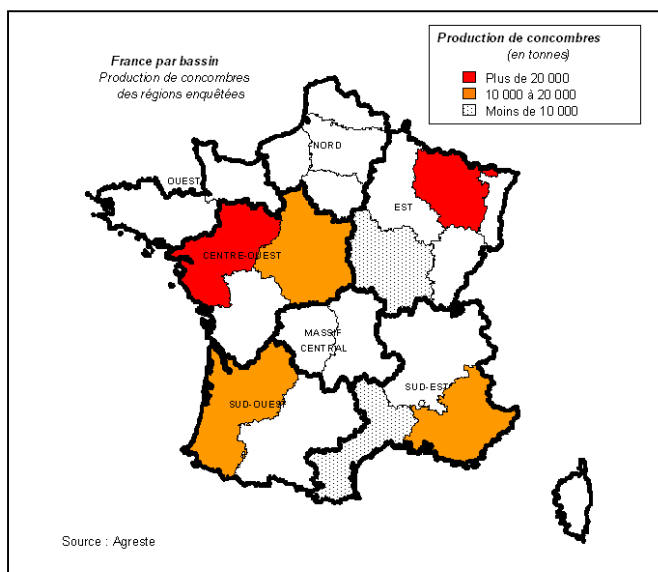
Méthodologie

Les données de conjoncture légumière (surfaces, productions et calendriers) sont fournies selon le découpage par bassins de production représenté sur la carte ci-dessous. Les régions non enquêtées au sein d'un bassin sont estimées en appliquant aux données de la Statistique Agricole Annuelle (SAA) l'évolution moyenne des régions enquêtées du bassin. Quand un bassin n'est pas enquêté, l'estimation est fournie par les données de la SAA corrigées par l'évolution moyenne des bassins enquêtés.

L'enquête de conjoncture "**Concombre**" porte sur 7 régions réparties dans 4 bassins de production :

- **CENTRE-OUEST** : Les régions Centre, Pays-de-la-Loire représentent 34,5 % de la production nationale ;
- **EST** : Les régions Bourgogne et Lorraine représentent 19,8 % de la production nationale ;
- **SUD-OUEST** : La région Aquitaine représente 11,7 % de la production nationale ;
- **SUD-EST** : Les Régions Rhône-Alpes et P.A.C.A. représentent 25,5 % de la production nationale.

L'ensemble de ces régions représente en 2012, 91,4 % de la production française de concombre.



Composition des bassins de production

Bassin	Région
Centre-Ouest	Centre, Pays-de-la-Loire, Poitou-Charentes
Est	Alsace, Bourgogne, Champagne-Ardenne, Franche-Comté, Lorraine
Massif-Central	Auvergne, Limousin
Nord	Haute-Normandie, Ile-de-France, Nord-Pas-de-Calais, Picardie
Ouest	Basse-Normandie, Bretagne
Sud-Est	Corse, Languedoc-Roussillon, Provence-Alpes-Côte d'Azur, Rhône-Alpes
Sud-Ouest	Aquitaine, Midi-Pyrénées

Calendrier de publication des infos rapides - Concombre :
Mars - mai - juillet - septembre - novembre

Pour en savoir plus

Toutes les séries conjoncturelles publiées pour le thème de cette Infos Rapides sont présentes dans l'espace « Données en ligne » du site Internet de la statistique agricole :

<http://www.agreste.agriculture.gouv.fr>

Les séries de prix peuvent être consultées sur le site Internet du SNM (Service des Nouvelles des Marchés) :

<http://www.snm.agriculture.gouv.fr>



Agreste : la statistique agricole

Ministère de l'Agriculture, de l'Agroalimentaire et de la Forêt
Secrétariat Général
SERVICE DE LA STATISTIQUE ET DE LA PROSPECTIVE
12 rue Henri Rol-Tanguy - TSA 70007 - 93555 MONTREUIL SOUS BOIS Cedex
Tél : 01.49.55.85.85 – site Internet : www.agreste.agriculture.gouv.fr

Directrice de la publication : Béatrice Sédillot
Rédacteur : Patrice Arnoux
Composition : SSP
Dépôt légal : à parution

© Agreste 2013

Cette publication est disponible à parution sur le site Internet de la statistique agricole
<http://www.agreste.agriculture.gouv.fr> (dans la rubrique Conjoncture)