



juillet 2017 - n° 2017 - 111

Infos rapides

Concombre - 2/4

En juin 2017, les cours du concombre renouent avec la fermeté

Selon les estimations au 1er juillet 2017, les surfaces nationales implantées en concombre de la campagne 2017 (577 ha) seraient en légère hausse sur un an. Le concombre est principalement cultivé sous serre froide ou chauffée. La production de concombres (134 300 tonnes) augmenterait de 7 % par rapport à 2016 et de 9 % par rapport à la moyenne des cinq dernières années mais les évolutions seraient contrastées selon les bassins de production. La météo très clémente du printemps a permis de doper la production.

Le début de campagne a été caractérisé par des prix très élevés. Par la suite, avec l'afflux progressif des apports sur les étals, les prix se sont orientés à la baisse. Le concombre a été déclaré courant avril en crise conjoncturelle par le Réseau des nouvelles des marchés. Cette situation a perduré jusqu'à la mi-mai en raison d'une offre nationale très abondante et d'une concurrence étrangère bien présente. En juin, à la faveur d'une demande dynamisée par la météo estivale, et avec un reflux des volumes, les cours regagnent en fermeté pour se situer 21 % au-dessus de la moyenne 2012-2016.

Sommaire

Commercialisation

Après la chute des cours en avril et mai, les cours regagnent en fermeté en juin

page 2

Production et surface

Une production de concombres en hausse sur un an pour la campagne 2017

page 3

Sources et définitions

page 4

Pour en savoir plus

page 4



Les prévisions de production de concombres sont estimées à partir d'échantillons régionaux d'observations quantitatives et qualitatives, provenant de sources multiples. Elles sont publiées en se fondant sur l'hypothèse que le reste de la saison ne connaîtra pas d'événements particuliers susceptibles d'affecter la récolte finale. Les dernières prévisions ont été arrêtées au 1^{er} juillet sur la base de données transmises fin juin.

Les faits marquants

Après la chute des prix en avril et mai, le concombre regagne en fermeté en juin

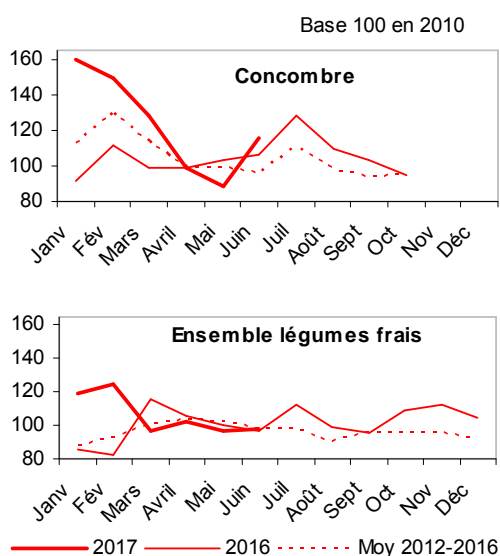
En janvier et février 2017, les prix du concombre, saisonnièrement hauts à cette période, s'étaient situés très au-dessus de la moyenne des cinq dernières campagnes. Les volumes nationaux encore modestes à cette période et une concurrence espagnole moins présente avaient contribué à la fermeté des prix. En mars, avec l'afflux progressif des apports en nette hausse par rapport à 2016, les prix ont commencé à s'orienter à la baisse, tout en restant au-dessus de la moyenne 2012-2016. A partir d'avril, la baisse des prix du concombre s'est accélérée avec la montée en puissance de la production et le ralentissement de la demande intervenue en milieu du mois en raison de la météo. Le concombre a été

déclaré en crise conjoncturelle à partir du 20 avril par le Réseau des nouvelles des marchés jusqu'au 11 mai, mois au cours duquel les prix ont continué de baisser en plein pic de production, avec une concurrence étrangère tout aussi présente qu'en 2016 au cours de ce mois. En juin, à la faveur d'une demande très dynamique, favorisée par une météo estivale et du reflux des volumes, les prix se sont raffermis pour se situer 9 % au-dessus de ceux de juin 2016 et 21 % au-dessus de la moyenne 2012-2016. En cumul entre janvier et avril 2017, les importations se sont repliées sur un an (- 8 %) mais celles de mai 2017 ont été supérieures à celles de mai 2016 (+ 3 %). Le déficit des échanges s'est réduit de 7 % sur la première moitié de la campagne.

Les indicateurs

En juin 2017, le prix du concombre se situe au-dessus de la moyenne 2012-2016

Indice des Prix Agricoles à la Production



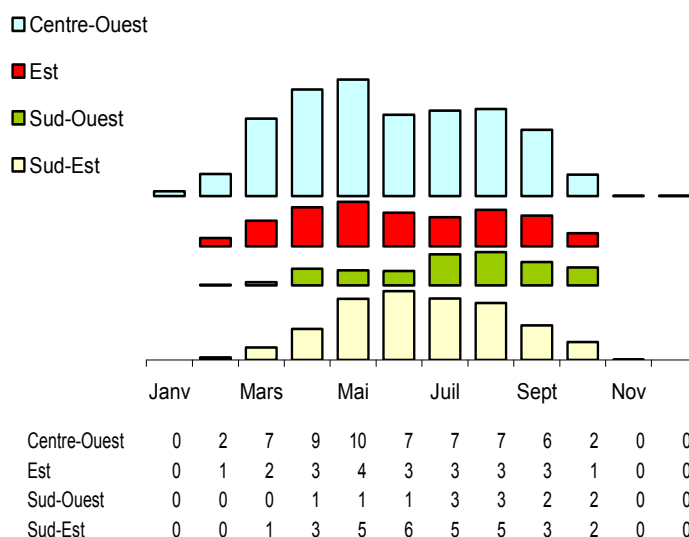
Source : Agreste - INSEE

Calendriers régionaux de production de concombre

Production de la campagne 2017

Etabli au 01-Juil-2017

unité : 1000 t



Source : Agreste

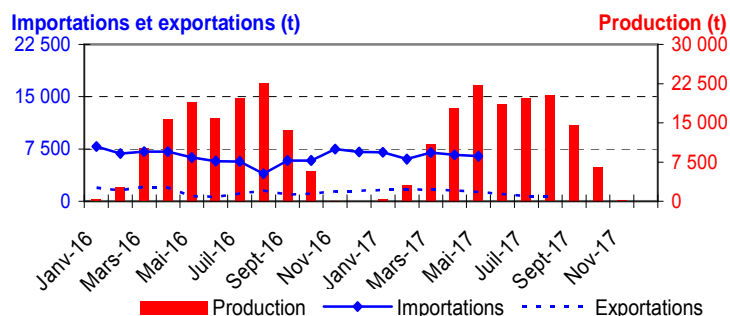
Mise en perspective

Les importations se sont surtout repliées sur un an entre janvier et avril 2017

Production et commerce extérieur de concombre

Etabli au 01-Juil-2017

Années 2016 et 2017



Source : Douanes et estimations SSP

Commerce extérieur de la France en 2016

Situation au 01-Juil-2017	Quantité (tonnes)		
	Importations	Exportations	Solde
Monde	76 918	16 665	-60 253
U.E. à 28	69 320	10 269	-59 050
Pays-Tiers	7 598	6 396	-1 203
Espagne	52 402	325	-52 077
Pays-Bas	10 757	111	-10 646
Belgique	3 629	4 745	1 116
Allemagne	1 996	2 975	979

Source : Douanes

Production et surface

Les faits marquants

Une production de concombres en hausse sur un an pour la campagne 2017

Selon les estimations au 1er juillet, **les surfaces implantées en concombre** (577 ha) seraient en légère augmentation en 2017 par rapport à la campagne précédente (+ 1 %). La hausse serait de 3% sur un an dans le bassin du Centre Ouest, le plus important en termes de production. Les surfaces nationales progresseraient aussi par rapport à la moyenne 2012-2016 (+ 3 %). Les surfaces de plein air restent très minoritaires. La culture sous serre chauffée est le principal mode de production dans les bassins du Centre Ouest et de l'Est. Ces deux bassins représentent respectivement 33 et 17 % des surfaces nationales sous serre. Le bassin du Sud-Est est le deuxième bassin producteur, avec 27% des surfaces françaises, tous modes de culture confondus.

campagne 2017 et de 9 % par rapport à la moyenne des cinq dernières années. Les conditions météorologiques très clémentes en matière d'ensoleillement ont été favorables à la culture. Dans le bassin Centre-Ouest, premier bassin de production, la récolte progresserait nettement sur un an en lien avec la hausse des surfaces. La production du bassin Sud-Est augmenterait légèrement sur un an mais serait en retrait par rapport à la moyenne 2012-2016 (- 5 %). La production est prévue en baisse sur un an dans le Sud-Ouest mais les récoltes de mai et juin ont été supérieures à celles de 2016.

En cumul, sur les six premiers mois de la campagne, la production récoltée a augmenté de 15 % sur un an avec une récolte printanière en nette progression notamment en mai et juin. Les conditions chaudes ont permis d'accélérer le développement des plantes.

La **production nationale de concombres** (134 300 tonnes) serait en hausse de 7 % sur un an pour la

Les indicateurs

Une production en hausse avec des évolutions contrastées selon les bassins

Campagne de production 2017 (janvier à décembre)

Unités : surface : ha production : t

Estimations au 01-Jul-2017		Centre Ouest	Est	Sud Ouest	Sud Est	Autres bassins	France	Evol 1 an
Surface	Serre chauffée	178	88	40	57	36	399	2%
	Serre froide	9	0	13	86	11	119	1%
	Plein air	6	8	10	12	23	59	-2%
	Total surfaces	193	96	63	155	70	577	
	<i>Evol 1 an</i>	3%	0%	7%	-1%	///	1%	
	<i>Evol 5 ans</i>	7%	0%	11%	-5%	///	3%	
Production	Total production	57 436	22 415	13 280	29 820	11 330	134 281	
	<i>Evol 1 an</i>	24%	0%	-17%	1%	///	7%	
	<i>Evol 5 ans</i>	30%	-2%	-11%	-5%	///	9%	

Source : Agreste

Mise en perspective ,

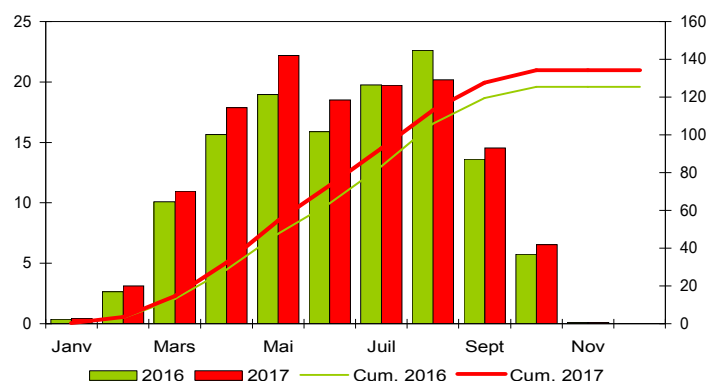
En mai 2017, la récolte est équivalente à celle du pic de production d'août 2016

Calendrier national de production de concombre

Production et cumul campagnes 2017 - 2016

Etabli au 01-Jul-2017

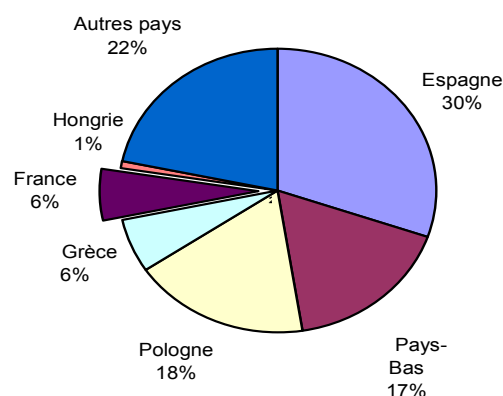
unité : 1000 t



Source : Agreste

Production européenne de concombre en 2015

Total : 2 340 (1000 tonnes)



Source : Eurostat et estimations SSP

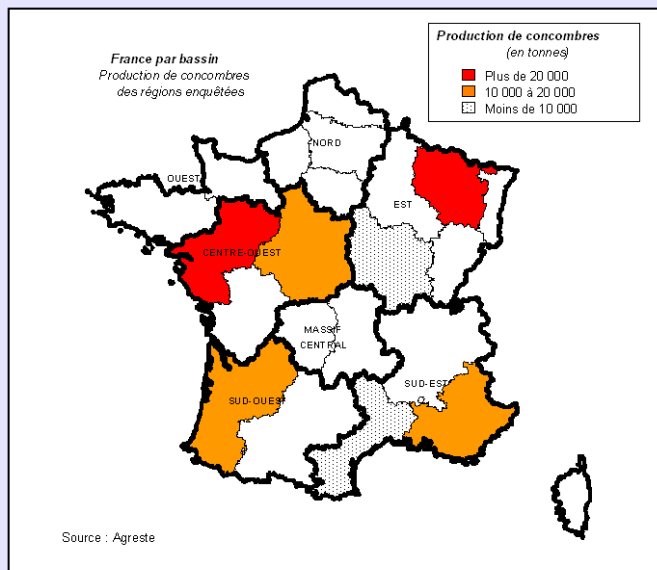
Méthodologie

Les données de conjoncture légumière (surfaces, productions et calendriers) sont fournies selon le découpage par bassins de production représenté sur la carte ci-dessous. Les régions non enquêtées au sein d'un bassin sont estimées en appliquant aux données de la Statistique Agricole Annuelle (SAA) l'évolution moyenne des régions enquêtées du bassin. Quand un bassin n'est pas enquêté, l'estimation est fournie par les données de la SAA corrigées par l'évolution moyenne des bassins enquêtés. Le niveau d'observation reste l'ancienne région (nomenclature en 22 régions) car le découpage retenu pour les bassins s'appuie sur des critères climatiques.

L'enquête de conjoncture "**Concombre**" porte sur 7 régions réparties dans 4 bassins de production :

- CENTRE-OUEST : Les régions Centre et Pays-de-la-Loire représentent 35% de la production nationale ;
- EST : Les régions Bourgogne et Lorraine représentent 10 % de la production nationale ;
- SUD-OUEST : La région Aquitaine représente 11 % de la production nationale ;
- SUD-EST : Les régions Rhône-Alpes et P.A.C.A. représentent 10 % de la production nationale

L'ensemble de ces régions représente en 2016, 66 % de la production française de concombre



Composition des bassins de production

Bassin	Région
Centre-Ouest	Centre, Pays-de-la-Loire, Poitou-Charentes
Est	Alsace, Bourgogne, Champagne-Ardenne, Franche-Comté, Lorraine
Massif-Central	Auvergne, Limousin
Nord	Haute-Normandie, Ile-de-France, Nord-Pas-de-Calais, Picardie
Ouest	Basse-Normandie, Bretagne
Sud-Est	Corse, Languedoc-Roussillon, Provence-Alpes-Côte d'Azur, Rhône-Alpes
Sud-Ouest	Aquitaine, Midi-Pyrénées

Calendrier de publication des infos rapides - Concombre :
mai - juillet- septembre- décembre

Pour en savoir plus

Toutes les séries conjoncturelles publiées pour le thème de cette Infos Rapides sont présentes dans l'espace « Données en ligne » du site Internet de la statistique agricole :

www.agreste.agriculture.gouv.fr



Agreste : la statistique agricole

Ministère de l'Agriculture et de l'Alimentation
Secrétariat Général
SERVICE DE LA STATISTIQUE ET DE LA PROSPECTIVE
3 rue Barbet de Jouy - 75349 Paris 07 SP
Site Internet : www.agreste.agriculture.gouv.fr

Directrice de la publication : Béatrice Sédillot
Rédacteur : Sylvie Bernadet
Composition : SSP
Dépôt légal : à parution

© Agreste 2017

Cette publication est disponible à parution sur le site Internet de la statistique agricole
<http://www.agreste.agriculture.gouv.fr> (dans la rubrique Conjoncture)