



Mai 2016 - n°05/11

Infos rapides

La collecte de lait de vache marque le pas en mars 2016

En mars 2016, la collecte de lait de vache recule de 1 % par rapport au mois de mars 2015, après des hausses de 1,9 % en janvier et 4,9 % pour le mois de février 2016 qui comptait une journée supplémentaire pour « année bissextile ».

A 287 €/1000 litres en mars 2016, le prix du lait standard est en recul de 18,5 €/1 000 litres par rapport à mars 2015. A 309 €/1000 litres, le prix du lait à teneurs réelles recule quant à lui de 14,2 €/1000 litres.

En cumul sur le premier trimestre 2016, l'évolution des fabrications de produits laitiers au lait de vache est contrastée selon les produits par rapport au premier trimestre 2015.

Sur le premier trimestre 2016, la collecte de lait de chèvre progresse par rapport à l'an passé, tout comme la plupart des fabrications de produits laitiers au lait de chèvre. La collecte de lait de brebis marque un coup d'arrêt en mars 2016 par rapport à mars 2015.

Sommaire

Lait de vache : principales tendances de la collecte et des prix	page 2
Tassement de la collecte de lait de vache	
Lait de vache : principales tendances de la collecte par bassins laitiers	page 3
Recul de la collecte dans la plupart des bassins de production	
Lait de vache : fabrications de produits laitiers	page 4
Evolution contrasté des fabrications de produits laitiers au 1 ^{er} trimestre 2016	
Lait de chèvre : principales tendances	page 5
Hausse de la collecte de lait de chèvre au 1 ^{er} trimestre 2016	
Lait de brebis : principales tendances	page 6
La collecte de lait de brebis stagne en mars 2016	

Sources et définitions page 7

Pour en savoir plus page 7



Avertissement : Les séries de prix du lait ont été révisées suite à une modification de la procédure d'estimation des non répondants à l'enquête – cf. encadré méthodologique. Les données ont été arrêtées au 10 mai 2016.

Lait de vache : principales tendances de la collecte et des prix

Les faits marquants

Tassement de la collecte de lait de vache

En mars 2016, la collecte de lait de vache recule de 1 % par rapport au mois de mars 2015. La collecte totale sur l'ensemble de la campagne 2015/2016 atteint un volume de 24,7 milliards de litres, en hausse de 1,3 % par rapport à la campagne précédente. Selon les sondages hebdomadaires de FranceAgriMer, la collecte laitière du mois d'avril 2016 serait en retrait par rapport à celle d'avril 2015.

A 287 €/1 000 litres en mars 2016, le prix du lait standard 38/32 g/l est en retrait de 5,1 €/1 000 litres par rapport au mois de février 2016 et de 18,5 €/1 000 litres par rapport à mars 2015. Le prix du lait à teneurs réelles (309 €/1 000 litres) est lui en retrait de 1 €/1 000 litres par rapport à février 2016. Il recule de 14,2 €/1 000 litres par rapport à mars 2015.

En mars 2016, le taux de matière grasse s'établit à 42,1 g/l en léger retrait de 0,8 g/l par rapport celui de mars 2015. En moyenne depuis le début de la campagne, il progresse de 0,22 g/l par rapport à la campagne précédente.

La part de la collecte de lait de vache bio représente 2,2 % de la collecte totale en mars 2016.

En cumul sur les deux premiers mois de l'année 2016, la collecte laitière européenne progresse de 7,4 % par rapport à 2015, mais son évolution est hétérogène d'un pays à l'autre. Elle progresse de 7,8 % en Allemagne et de 8 % en Espagne, s'accroît de plus de 10 % en Pologne et reste très forte aux Pays-Bas (+18,5 %), contre 3,3 % pour la France.

Les indicateurs

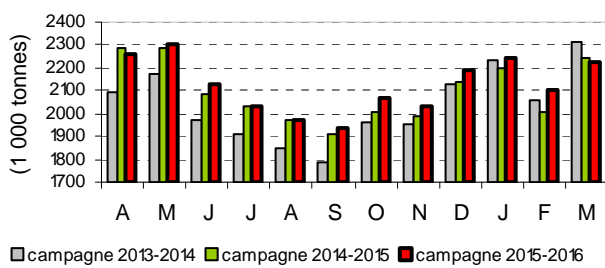
Collecte et prix de lait de vache							
mois de l'année N	(1 000 l)	Evolution NN-1 (%)	dont part de lait Bio (en %)	Taux de matière grasse g/l	Taux de matière protéique g/l	Prix du lait Standard 38/32 €/1 000 l	Prix du lait à teneurs réelles €/1 000 l
janvier 2015	2 138 009	-1,4	2,1	41,8	33,4	317,2	339,3
février 2015	1 947 559	-2,4	2,1	41,9	33,4	314,0	336,3
mars 2015	2 178 588	-3,1	2,1	41,3	33,1	305,8	323,4
avril 2015	2 197 696	-1,0	2,3	40,5	33,1	304,4	321,1
mai 2015	2 233 635	0,7	2,4	39,5	32,8	307,8	320,4
juin 2015	2 063 331	2,0	2,4	39,3	32,5	313,7	325,0
juillet 2015	1 971 598	-0,1	2,3	39,3	31,9	323,7	331,7
août 2015	1 914 768	0,0	2,2	39,9	32,5	335,0	348,1
septembre 2015	1 881 423	1,4	2,3	41,0	33,5	327,2	348,2
octobre 2015	2 005 825	3,0	2,4	41,8	34,1	314,1	340,1
novembre 2015	1 973 515	2,0	2,3	42,1	33,7	308,6	332,8
décembre 2015	2 125 584	2,4	2,3	42,0	33,4	306,0	327,2
Cumul année 2015	24 631 532	0,2	2,3	40,9	33,1	314,4 **	332,4 **
janvier 2016	2 177 939	1,9	2,2	41,9	33,1	295,4	313,7
février 2016	2 042 482	4,9	2,1	41,8	33,0	292,4	310,1
mars 2016	2 156 757	-1,0	2,2	42,1	33,3	287,3	309,2
Cumul année 2016	6 377 178	1,8	2,2	41,9	33,2	291,7 **	311,1 **
Cumul campagne 2015/2016*	24 744 553	1,3	2,3	40,9	33,1	309,1 **	326,8 **

*Cumul d'avril 2015 à mars 2016 - ** Prix moyen

Source : Agreste - Enquête mensuelle laitière SSP/FranceAgriMer

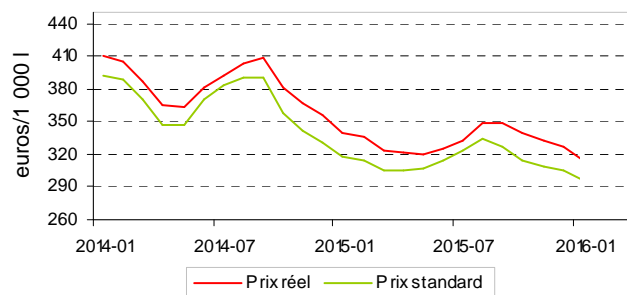
Mise en perspective

Collecte de lait de vache



Source : Agreste - enquête mensuelle laitière SSP/FranceAgriMer

Evolution du prix du lait de vache en France



Source : Agreste - Enquête mensuelle laitière SSP/FranceAgriMer

Lait de vache : principales tendances de la collecte par bassins laitiers

Les faits marquants

Recul de la collecte dans la plupart des bassins de production

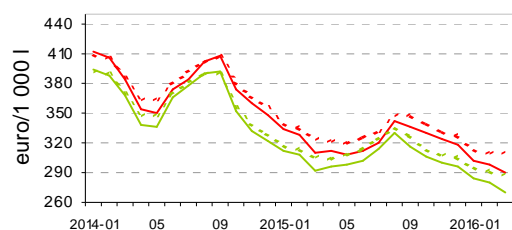
En mars 2016, la collecte de lait de vache recule de 2,7 % dans le bassin Grand-Est et de 2,5 % dans le bassin Sud-Ouest par rapport à l'an passé. Elle est également en baisse dans la plupart des autres bassins laitiers : -1,7 % en Charente-Poitou et Auvergne-Limousin, -1,4 % dans le bassin Sud-Est et -1 % dans les bassins Grand-Ouest et Normandie qui représentent à eux deux près de la moitié de la production nationale.

Seuls les bassins Nord-Picardie et Centre sont en hausse (respectivement + 2,9 % et + 0,5 % sur un an).

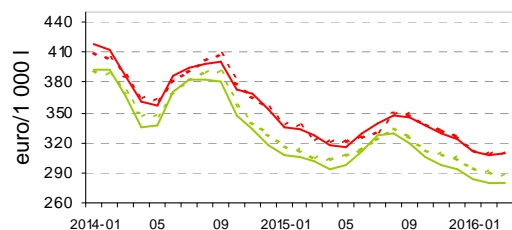
Les prix du lait standard 38/32 g/l et du lait à teneurs réelles sont en baisse dans la majorité des bassins, avec des évolutions plus ou moins marquées. Seuls les bassins Grand-Est et Sud-Est, dans lesquels une part significative de la collecte concerne des laits AOP, connaîtraient des évolutions plus favorables.

Collecte totale de lait de vache par bassin laitier				
Bassins	Mars 2016		Cumul Campagne 2015/2016 (avril 2015 à Mars 2016)	
	1000 litres	Evolution N/N-1 (en %)	1000 litres	Evolution N/N-1 (en %)
Grand-Ouest	740 103	-1,0	8 756 272	2,0
Normandie	322 606	-1,0	3 768 918	1,7
Grand-Est	316 855	-2,7	3 575 619	0,8
Nord-Picardie	237 801	2,9	2 627 844	2,2
Sud-Est	144 427	-1,4	1 614 860	0,3
Sud-Ouest	122 260	-2,5	1 348 379	-1,5
Charente-Poitou	118 949	-1,7	1 321 059	1,0
Auvergne-Limousin	108 815	-1,7	1 228 908	-0,2
Centre	43 330	0,5	483 381	1,6

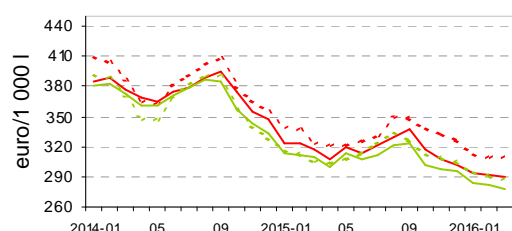
Les prix dans le bassin Grand-Ouest



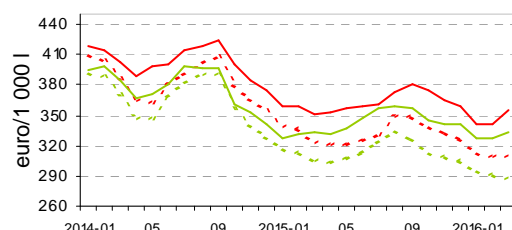
Les prix dans le bassin Normandie



Les prix dans le bassin Nord-Picardie



Les prix dans le bassin Grand-Est



Prix standard 38/32 (euros/1 000 litres)					
Bassins laitiers	Mars 2016	Evolution M/M-1 (en %)	Evolution N/N-1 (en %)	Moyenne 2016	Evolution N/N-1 (en %)
Grand-Ouest	269,8	-3,7	-7,8	278,0	-8,6
Normandie	279,7	-0,2	-7,4	281,1	-7,9
Grand-Est *	333,5	2,1	0,3	329,4	-0,3
Nord-Picardie	278,5	-1,4	-10,2	281,7	-9,5
Sud-Est *	325,3	-4,3	-2,0	336,0	-2,2
Sud-Ouest	283,1	-1,2	-7,2	287,4	-7,8
Charente-Poitou	271,7	-0,9	-7,8	274,0	-9,2
Auvergne-Limousin	286,7	-2,9	-3,1	293,5	-4,4
Centre	289,6	-3,5	-6,5	297,8	-5,4
France	287,3	-1,8	-6,1	291,7	-6,6

* Données susceptibles d'être révisées en raison d'un taux d'estimation élevé.

Prix à teneurs réelles (euros/1 000 litres)					
Bassins laitiers	Mars 2016	Evolution M/M-1 (en %)	Evolution N/N-1 (en %)	Moyenne 2016	Evolution N/N-1 (en %)
Grand-Ouest	289,1	-2,7	-6,8	296,3	-8,5
Normandie	310,0	1,1	-5,2	309,4	-6,6
Grand-Est	354,1	3,6	1,0	345,6	-3,0
Nord-Picardie	290,1	-0,8	-8,7	291,8	-9,2
Sud-Est	368,2	1,3	3,3	366,5	-1,5
Sud-Ouest	300,2	0,0	-5,7	302,6	-7,6
Charente-Poitou	295,7	0,2	-5,6	296,0	-7,8
Auvergne-Limousin	304,4	-1,6	-1,7	309,8	-4,3
Centre	308,3	-1,0	-4,0	312,1	-5,1
France	309,2	-0,3	-4,4	311,1	-6,6

Source : Agreste - Enquête mensuelle laitière SSP/FranceAgriMer

Lait de vache : Fabrications de produits laitiers

Les faits marquants

Evolution contrasté des fabrications de produits laitiers au 1^{er} trimestre 2016

En cumul sur le premier trimestre 2016, l'évolution des fabrications de produits laitiers est contrastée selon les produits par rapport au premier trimestre 2015.

Ainsi, les fabrications de lait conditionné augmentent de 2,6 % et celles de crème conditionnée progressent de 13,5 % par rapport à l'an passé, tandis que les fabrications de yaourts et desserts lactés reculent de 1,1 %. L'ensemble des fabrications de fromages baissent de 1,4 % en cumul sur le premier trimestre 2016. Parmi celles-ci, les fabrications de pâte filée reculent de 7 %, ainsi que celles des fromages frais (- 4,5 %). Les fabrications de pâtes pressées cuites sont également

en retrait de 1,5 %. Seules, les fabrications de fromages à pâte pressée non cuite (+ 2,7 %) et celles à pâte molle (+ 2,1 %) sont en hausse d'une année sur l'autre.

Parmi les fabrications de produits industriels, celles de matière grasse augmentent de 3,3 % et celles de poudre de lait progressent de 8,1 %. En revanche, les fabrications de poudre de babeurre reculent de 8,9 %, celles de caséines et caséinates de 4,9 % et celles de poudre de lactosérum baissent de 1,5 % par rapport au 1^{er} trimestre 2015.

Les indicateurs

Unité : Laits conditionnés en 1 000 litres et autres produits en tonnes, Évolution en %

FABRICATIONS DE PRODUITS LAITIERS	mars 2016		Cumul Année 2016	
	Qté	N/N-1	Qté	N/N-1
LAIT CONDITIONNÉ	320 858	6,3	906 392	2,6
Lait UHT	299 546	6,4	846 452	2,7
YAOURT ET DESSERT LACTÉ	208 005	3,1	570 805	-1,1
Yaourt et lait fermenté	143 874	2,7	394 797	-1,3
Dessert lacté frais	59 972	5,1	165 084	0,1
Dessert lacté longue conservation	4 158	-8,8	10 924	-7,6
CREME CONDITIONNÉE	42 282	20,0	114 722	13,5
Crème fraîche :	16 216	16,7	43 301	6,4
- Crème fraîche à 30% et plus de MG	10 448	11,2	28 651	5,4
- Crème fraîche allégée	5 768	28,3	14 650	8,4
Crème longue conservation	26 066	22,1	71 421	18,4
MATIERES GRASSES (1)	43 144	2,4	127 607	3,3
Beurre	35 308	1,8	102 592	2,3
Beurre anhydre de crème (MGLA)	6 964	6,5	22 368	9,6
Spécialités à tartiner	873	-5,2	2 647	-5,2
POUDRES DE LAIT	55 082	9,5	157 571	8,1
Lait écrémé en poudre réengraissé ou non	44 402	10,5	123 244	6,8
Autres poudres de lait (1,5% et plus)	10 679	5,8	34 326	12,8
CONDITIONNEMENT DE POUDRES DE LAIT	16 228	-0,7	44 617	-0,2
LAIT CONCENTRÉ CONDITIONNÉ	858	1,9	2 572	15,6
TOTAL FROMAGE DE VACHE (hors fondus)	152 140	-1,1	435 165	-1,4
FROMAGES FRAIS	57 822	-1,6	157 808	-4,5
Petits suisses, fromage blanc lissé ou campagne	48 214	1,7	131 458	-1,4
Pâtes fraîches à tartiner	9 608	-15,4	26 350	-17,3
FROMAGES A PATE MOLLE	35 653	5,5	103 203	2,1
Camembert	8 085	3,6	22 665	-1,5
Brie-Coulommiers	13 658	7,1	38 278	3,3
Autres fromages à pâte molle	13 910	5,1	42 260	3,0
FROMAGES A PATE PERSILLÉE	3 370	3,0	9 431	0,3
FROMAGES A PATE PRESSÉE NON CUITE	21 383	1,6	62 587	2,7
Edam, gouda, mimolette	863	8,2	2 515	24,8
Cantal, laguiole, salers	1 264	-5,8	3 620	-1,6
Tommes, saint-nectaire, pyrénées, morbier	2 682	-12,5	7 779	-12,7
Raclette	4 708	16,7	14 436	9,9
Autre fromage à pâte pressée non cuite	11 866	0,5	34 237	3,1
FROMAGES A PATE PRESSÉE CUITE	27 658	-6,4	83 410	-1,5
Emmental	20 932	-3,9	64 247	-0,2
Comté (2)	4 958	-14,3	14 555	-7,5
Beaufort	463	6,3	1 247	8,3
Autres fromages à pâte pressée cuite	1 304	-14,9	3 361	-0,4
FROMAGES A PATE FILÉE	6 254	-15,4	18 726	-7,0
FROMAGES FONDUS issus de la fonte de fromages	10 205	10,4	27 904	0,9
CASÉINES ET CASÉINATES	3 621	-16,7	11 494	-4,9
POUDRE DE BABEURRE	1 990	-19,2	6 608	-8,9
POUDRE DE LACTOSÉRUM	48 700	-9,1	146 607	-1,5

(1) MATIÈRES GRASSES = Beurre + (MGLA * 1,22) + spécialités à tartiner

(2) Comté : Données estimées

Source : Agreste - Enquête mensuelle laitière SSP/FranceAgriMer

Lait de chèvre : principales tendances

Les faits marquants

Hausse de la collecte de lait de chèvre au 1^{er} trimestre 2016

En mars 2016, la collecte de lait de chèvre progresse de 2,3 % par rapport au mois de mars 2015. En cumul sur le 1^{er} trimestre 2016, elle est en hausse de 5,1 % par rapport au 1^{er} trimestre 2015 et atteint un volume de 104,6 millions de litres.

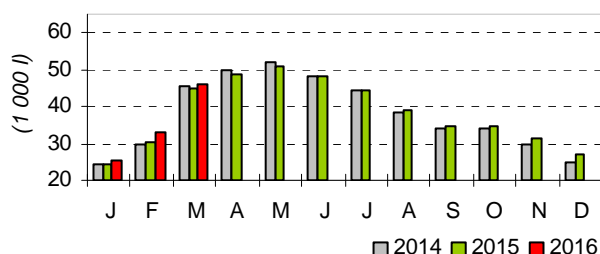
En mars 2016, les fabrications de produits laitiers au lait de chèvre progressent par rapport à mars 2015. Les fabrications de yaourts et laits fermentés sont en hausse de 10,3 % et celles de fromages de chèvre de 4 %, tirées par une nette hausse des fabrications de bûchettes (+ 15,1 %).

Les indicateurs

Mois/Année	Collecte de lait de chèvre		Lait conditionné		Yaourts et laits fermentés		Fromage pur chèvre		dont bûchettes de chèvre	
	qté (1000 l)	Evol N/N-1 (%)	qté (1000 l)	Evol N/N-1 (%)	qté (tonne)	Evol N/N-1 (%)	qté (tonne)	Evol N/N-1 (%)	qté (tonne)	Evol N/N-1 (%)
janvier 2015	24 109	-0,7	1 026	7,6	578	33,6	7 265	-0,1	3 659	0,3
février 2015	30 268	1,1	944	10,0	573	42,3	7 540	17,1	3 658	16,6
mars 2015	45 155	-0,8	1 092	0,3	699	57,3	8 608	11,3	4 074	7,4
avril 2015	48 871	-2,3	868	-0,5	699	40,7	8 418	5,2	4 191	11,2
mai 2015	50 761	-2,2	1 037	5,6	676	40,0	7 877	-0,5	3 962	0,3
juin 2015	48 041	-0,2	1 080	41,8	727	59,7	8 412	12,8	4 239	13,0
juillet 2015	44 364	-0,6	1 060	18,4	718	31,5	8 843	8,6	4 550	11,4
août 2015	39 030	1,2	1 000	23,1	722	54,3	8 469	8,8	4 426	9,7
septembre 2015	34 475	0,5	1 019	7,8	769	39,4	8 586	10,5	4 507	17,2
octobre 2015	34 593	0,7	1 030	29,6	781	16,5	8 384	3,3	4 379	8,0
novembre 2015	31 207	5,6	1 121	22,9	704	-1,2	8 454	9,9	4 399	15,0
décembre 2015	26 985	7,3	1 020	-25,7	790	41,7	8 345	2,3	4 171	4,2
Cumul 2015	457 860	0,3	12 297	9,3	8 437	35,6	99 201	7,2	50 216	9,4
janvier 2016	25 467	5,6	1 065	3,8	602	4,2	7 597	4,6	3 900	6,6
février 2016	32 950	8,9	1 288	36,4	660	15,2	7 573	0,4	3 835	4,9
mars 2016	46 173	2,3	1 314	20,3	771	10,3	8 948	4,0	4 689	15,1
Cumul 2016	104 589	5,1	3 667	19,8	2 034	9,9	24 118	3,0	12 425	9,1

Mise en perspective

Collecte de lait de chèvre



Source : Agreste - enquête mensuelle laitière SSP/FranceAgriMer

Lait de brebis : principales tendances

Les faits marquants

La collecte de lait de brebis stagne en mars 2016

Après une hausse de 6,2 % en février 2016, la collecte de lait de brebis est en légère baisse en mars 2016 par rapport à mars 2015 (- 0,7 %). En cumul sur le 1^{er} trimestre 2016, la collecte progresse de 1,7 % et atteint un volume de 104,4 millions de litres.

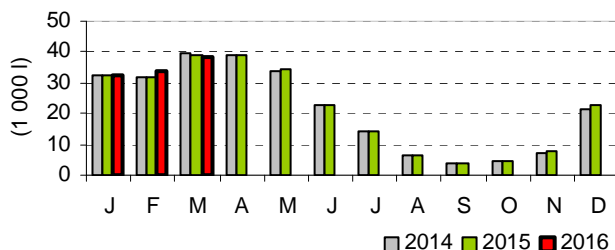
En mars 2016, l'évolution des fabrications de fromages au lait de brebis est contrastée par rapport au mois de mars 2015. Les fabrications de Roquefort augmentent de près de 1 % tandis que celles d'Ossau-Iraty reculent de 2,1 %. Enfin les fabrications des autres pâtes pressées non cuites progressent de près de 13 %.

Les indicateurs

Mois/Année	Collecte de lait de Brebis		Fabrications de Roquefort		Fabrications de Ossau-Iraty		Autres pâtes pressées non cuites	
	qté (1000 l)	Evol N/N-1 (%)	qté (tonne)	Evol N/N-1 (%)	qté (tonne)	Evol N/N-1 (%)	qté (tonne)	Evol N/N-1 (%)
janvier 2015	32 392	0,0	2 873	-1,8	655	1,2	1 094	-13,6
février 2015	31 546	-0,9	2 709	0,0	642	1,9	1 100	-2,8
mars 2015	38 765	-1,7	3 128	5,8	750	0,5	1 640	7,7
avril 2015	39 116	-0,4	3 120	18,5	772	-0,1	1 799	15,3
mai 2015	34 315	1,9	2 976	15,2	642	8,9	1 508	8,2
juin 2015	22 987	0,8	1 764	1,9	351	-0,2	1 336	19,0
juillet 2015	14 010	-0,5	292	121,2	116	67,3	1 242	-2,6
août 2015	6 358	-1,1	C	C	C	C	C	C
septembre 2015	3 913	7,4	C	C	C	C	C	C
octobre 2015	4 620	4,3	C	C	C	C	C	C
novembre 2015	7 516	4,4	C	C	C	C	C	C
décembre 2015	22 762	5,1	2 873	5,3	265	26,6	1 038	32,1
Cumul 2015	258 300	0,2	19 104	8,0	4 202	3,3	12 195	6,4
janvier 2016	32 407	0,0	2 979	3,7	749	14,3	1 309	19,6
février 2016	33 495	6,2	3 203	18,2	783	21,9	1 372	24,7
mars 2016	38 502	-0,7	3 157	0,9	734	-2,1	1 851	12,9
Cumul 2016	104 404	1,7	9 339	7,2	2 266	10,7	4 532	18,2

Mise en perspective

Collecte de lait de brebis



Source : Agreste - enquête mensuelle laitière SSP/FranceAgriMer

Sources et définitions

Calcul du prix du lait de vache

- **le prix standard 38/32** : le prix 38-32 TPC TQC du lait de vache est le prix du lait réfrigéré départ exploitation, toutes primes comprises et toutes qualités confondues, ramené à 38 g/l de matière grasse et 32 g/l de matière protéique. Ce prix s'entend TVA non comprise, cotisations non déduites. Les avances ou récupérations d'avances sont comprises.

- **le prix à teneurs réelles** : il s'agit du prix du lait réfrigéré départ exploitation, toutes primes comprises et toutes qualités confondues, à teneurs réelles en matière grasse et matière protéique. Ce prix s'entend TVA non comprise, cotisations non déduites. Les avances ou récupérations d'avances sont comprises. Il se calcule en rapportant le total des paiements aux producteurs à la quantité collectée.

Les prix moyens diffusés, prix standard et prix à teneurs réelles, prennent en compte tous les types de laits : lait non bio et non AOP, lait bio, lait pour productions AOP. Le prix moyen est une moyenne des prix individuels (prix des répondants et prix estimés des non répondants) pondérés par leur collecte.

Révision des séries de prix

A compter de cette publication, le prix des laiteries non répondantes à l'enquête est estimé à partir du prix des laiteries répondantes du même département, pour le même type de lait (lait non bio/lait bio ; lait pour production non AOP/lait pour production AOP dans les départements de Franche Comté et des Savoies). Auparavant, le prix des non répondants était estimé à partir du prix moyen de l'ensemble des répondants.

L'amélioration de la procédure d'estimation des non répondants conduit à une légère révision à la hausse des estimations les plus récentes de prix, du fait de la meilleure prise en compte du prix du lait pour production AOP. Le prix du lait standard est ainsi rehaussé de + 5 euros en moyenne pour 1 000 litres en 2015 (soit + 1,7 %) et de + 2,6 euros en moyenne en 2014 (soit + 0,7%). Le prix du lait à teneurs réelles est rehaussé de + 2,7 euros pour 1 000 litres en moyenne en 2015 (soit + 0,8 %) - avec un maximum de + 5,3 euros pour 1 000 litres pour le mois de décembre 2015 (soit + 1,6 %) – et reste quasiment inchangé en 2014.

Les principales sources

L'enquête mensuelle laitière SSP/FranceAgrimer. Elle résulte de la fusion en 2014 de l'enquête mensuelle laitière unifiée SSP/FranceAgrimer pour les données de collecte de lait et de fabrications de produits laitiers, et de l'enquête situation mensuelle laitière du SSP pour les données sur les prix et les teneurs en matière grasse et protéique du lait de vache.

Les résultats de l'enquête mensuelle laitière sont disponibles sur le site de FranceAgriMer :

<https://visionet.franceagrimer.fr/Pages/default.aspx>

Pour en savoir plus

Les informations mensuelles de collecte et de fabrication sont disponibles dans l'espace « Données en ligne » du site Internet de la statistique agricole : <http://www.agreste.agriculture.gouv.fr/>, de même que toutes les séries conjoncturelles publiées sur le thème de cet Infos Rapides.

Les résultats de l'enquête annuelle du SSP auprès des établissements laitiers de 1997 à 2012 sont diffusés dans l'espace « Données en ligne » du site Internet de la statistique agricole : <http://www.agreste.agriculture.gouv.fr/>

Le Pôle laitier du SSP à Toulouse : Géraldine MARTIN-HOUSSART (tél : 05 61 28 95 28), Serge CAZENEUVE (tél : 05 61 28 93 78) et Odile Le TOLLEC (tél : 05 61 28 94 71).



Agreste : la statistique agricole

Ministère de l'Agriculture, de l'Agroalimentaire et de la Forêt
Secrétariat Général
SERVICE DE LA STATISTIQUE ET DE LA PROSPECTIVE
3 rue Barbet de Jouy - 75349 Paris 07 SP
Site Internet : www.agreste.agriculture.gouv.fr

Directrice de la publication : Béatrice Sédillot
Rédacteur : Serge Cazeneuve
Composition : SSP
Dépôt légal : à parution

© Agreste 2016

Cette publication est disponible à parution sur le site Internet de la statistique agricole
<http://www.agreste.agriculture.gouv.fr> (dans la rubrique Conjoncture)