



En cumul annuel 2019, la collecte de lait reste stable sur un an

En décembre 2019, la collecte de lait de vache continue de progresser par rapport à décembre 2018 (+ 1,1 %). En cumul annuel, elle est stable par rapport au niveau atteint fin 2018 (- 0,2 %).

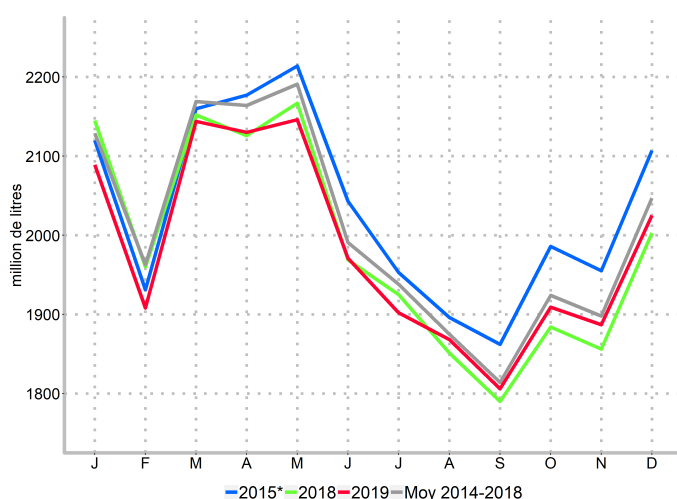
Au mois de décembre 2019, le prix du lait standard conventionnel (hors Bio et AOP/IGP) est estimé à 334 €/1 000 litres, en hausse de 1 % par rapport à décembre 2018 ; cette hausse atteint 3,4 % en cumul annuel. Tous types de lait, le prix standard s'établit en moyenne à 352 €/1 000 litres en décembre 2019 (+ 1,9 %) et le prix à teneurs réelles à 386 €/1 000 litres (+ 3,3 %).

En cumul annuel 2019, les évolutions des fabrications de produits laitiers sont disparates sur un an, avec cependant des hausses plus marquées pour les poudres de lait (+ 5 %).

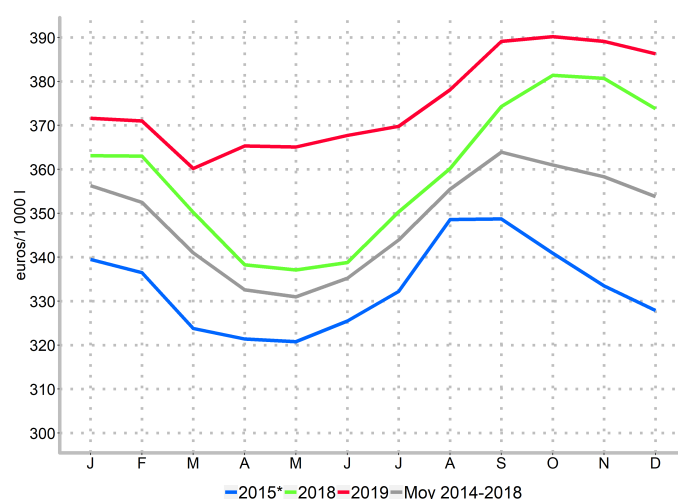
En 2019, la collecte cumulée de lait de chèvre progresse de 1,3 % sur un an et celle de lait de brebis reste stable par rapport à 2018 (+ 0,3 %). En cumul annuel, les évolutions des fabrications de produits laitiers au lait de chèvre et au lait de brebis sont hétérogènes.

Collecte et prix à teneurs réelles du lait de vache

Hausse de la collecte par rapport à décembre 2018



Le prix du lait progresse par rapport à décembre 2018



* Dernière année sous le régime des quotas laitiers

Source : Agreste - Enquête mensuelle laitière SSP/FranceAgriMer



Les données ont été arrêtées au 10 février 2020

Lait de vache : principales tendances de la collecte et des prix

Les faits marquants En 2019, la collecte reste stable par rapport à 2018

En cumul annuel 2019, la collecte de lait de vache reste stable sur un an (-0,2 %). Depuis août 2019, la collecte a amorcé une timide reprise qui s'est maintenue jusqu'en décembre (+1,1 %) par rapport à décembre 2018.

En décembre 2019, le prix du lait standard conventionnel 38/32 g/l (hors Bio et AOP/IGP) progresse de 1 % par rapport à décembre 2018 et s'élève à 334 €/1 000 litres. Tous types de lait confondus, le prix standard s'établit à 352 €/1 000 litres en hausse de 1,9 % par rapport à

décembre 2018 et le prix à teneurs réelles à 386 €/1 000 litres (+3,3 %). En cumul annuel 2019, il progresse sur un an de 4,5 %.

D'après Eurostat, la collecte laitière européenne (UE28) du mois de novembre 2019 est atone par rapport à novembre 2018 (+0,6 %). Elle reste stable en Allemagne (+0,4 %) et au Royaume-Uni (-0,6 %). La collecte recule de 2 % en Italie et de 8,5 % en Irlande ; elle progresse de 2,8 % aux Pays-Bas et de 3,3 % en Espagne.

Les indicateurs

Mois	Collecte		Taux g/l		Prix* €/1 000 l		Prix conventionnel** €/1 000 l	
	(1 000 l)	N/N-1 (%)	matière grasse	matière protéique	standard 38/32	à teneurs réelles	standard 38/32	à teneurs réelles
Cum. 2017	23 872 750	0,1	41,3	33,5	333,9	353,7	321,9	341,3
juin 2018	1 968 756	1,0	39,5	32,2	328,2	338,8	311,2	320,5
juil. 2018	1 925 001	1,0	39,1	31,8	342,2	350,3	326,3	334,0
août 2018	1 851 018	-0,4	39,5	32,2	348,4	360,2	334,3	346,1
sept. 2018	1 790 335	-1,6	41,0	33,4	351,9	374,3	336,8	359,3
oct. 2018	1 883 676	-3,6	42,3	34,0	352,0	381,4	338,0	367,1
nov. 2018	1 856 464	-3,8	43,2	34,4	347,2	380,7	333,1	367,1
déc. 2018	2 002 773	-3,1	42,9	33,9	345,4	373,8	330,9	360,2
Cum. 2018	23 828 025	-0,2	41,3	33,2	337,8	358,6	323,5	344,0
janv. 2019	2 089 242	-2,6	42,6	33,6	345,1	371,6	330,0	357,3
févr. 2019	1 908 246	-2,6	42,4	33,6	345,7	371,0	331,2	357,1
mars 2019	2 143 934	-0,4	42,0	33,5	346,3	360,2	332,6	345,2
avr. 2019	2 129 949	0,2	41,2	33,7	342,3	365,3	328,7	352,4
mai 2019	2 146 165	-1,0	40,6	33,6	342,8	365,1	327,0	348,5
juin 2019	1 971 494	0,1	40,4	33,1	349,7	367,7	332,4	350,5
juil. 2019	1 901 871	-1,2	40,0	32,3	356,8	369,8	339,9	352,8
août 2019	1 867 838	0,9	40,8	32,9	359,5	378,1	344,3	361,7
sept. 2019	1 805 722	0,9	41,9	33,8	361,3	389,1	343,8	371,7
oct. 2019	1 909 471	1,4	43,0	34,3	356,8	390,2	338,8	373,0
nov. 2019	1 887 112	1,7	43,6	34,7	352,0	389,1	334,2	372,4
déc. 2019	2 024 680	1,1	43,4	34,4	352,0	386,3	334,2	369,7
Cum. 2019	23 785 723	-0,2	41,8	33,6	350,6	374,9	334,6	359,1

Note:

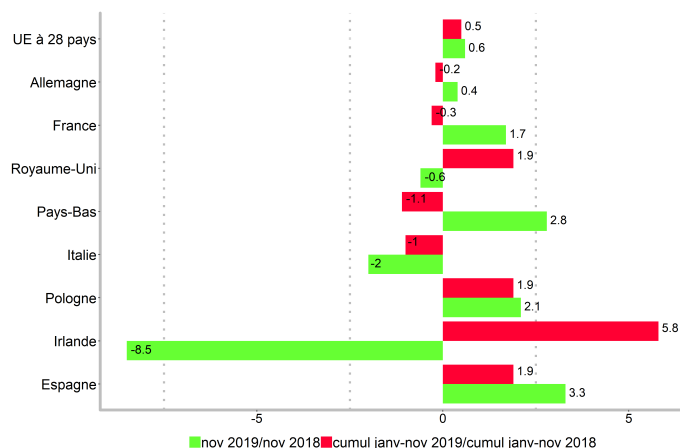
*Tous types de lait

**Estimation sous l'hypothèse de non recouvrement entre la collecte AOP/IGP et la collecte biologique

Source : Agreste - Enquête mensuelle laitière SSP/FranceAgriMer

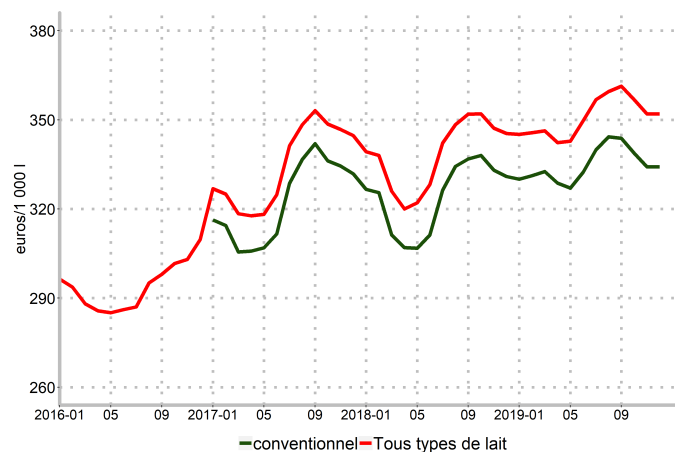
Mise en perspective

Evolution de la collecte européenne (%)



Source : Eurostat

Prix du lait de vache standard



Source : Agreste - Enquête mensuelle laitière SSP/FranceAgriMer

Lait de vache : signes de qualité

Les faits marquants En cumul annuel 2019, les prix du lait de vache bio progressent sur un an

En cumul annuel 2019, la part de la collecte de lait de vache Bio représente 4,1 % de la collecte totale et celle de la collecte de lait AOP/IGP en représente 16,2 %.

Sur la même période, le prix du lait de vache Bio standard s'établit à 460 €/1 000 litres, en hausse de 6 €/1 000 litres par rapport à 2018 et celui du prix du lait de vache Bio à teneurs réelles s'élève à 476 €/1 000 litres et en hausse de 8 €/1 000 litres sur un an.

Entre novembre 2018 et novembre 2019, l'indice de prix à teneurs réelles du lait AOP/IGP progresse de 4,2 % et celui du lait conventionnel (hors Bio et AOP/IGP) de 1,5 %.

Les indicateurs

Mois	Collecte				Prix Bio €/1 000 l		Indices de prix à teneurs réelles	
	(1 000 l)	Bio (%)	AOP/IGP (%)	conventionnel* (%)	standard 38/32	à teneurs réelles	AOP/IGP	conventionnel*
Cum. 2017	23 872 750	2,7	16,0	81,3	455,0	471,4	102,1	99,6
juin 2018	1 968 756	3,8	16,6	79,6	421,6	430,7	104,2	93,5
juil. 2018	1 925 001	3,7	16,2	80,1	459,0	464,7	104,1	97,5
août 2018	1 851 018	3,6	15,9	80,5	466,0	474,7	104,3	101,0
sept. 2018	1 790 335	3,5	16,1	80,4	482,4	497,5	108,6	104,8
oct. 2018	1 883 676	3,5	15,8	80,7	477,7	501,8	110,0	107,1
nov. 2018	1 856 464	3,6	15,7	80,7	482,2	503,3	108,7	107,1
déc. 2018	2 002 773	3,7	15,9	80,4	476,1	492,6	106,8	105,1
Cum. 2018	23 828 025	3,5	16,3	80,2	453,9	467,6	104,7	100,4
janv. 2019	2 089 242	3,7	16,4	79,9	466,3	481,7	107,2	104,3
févr. 2019	1 908 246	3,7	16,2	80,1	461,2	474,1	107,0	104,2
mars 2019	2 143 934	3,9	16,3	79,8	452,2	463,9	105,1	100,7
avr. 2019	2 129 949	4,2	16,3	79,5	408,8	425,7	106,1	102,8
mai 2019	2 146 165	4,4	17,0	78,6	410,4	427,6	109,4	101,7
juin 2019	1 971 494	4,4	16,8	78,8	427,8	442,2	110,2	102,3
juil. 2019	1 901 871	4,3	16,2	79,5	471,7	480,0	109,1	102,9
août 2019	1 867 838	4,1	15,9	80,0	476,4	490,9	111,1	105,5
sept. 2019	1 805 722	4,0	16,0	80,0	492,5	513,0	114,4	108,5
oct. 2019	1 909 471	4,1	15,6	80,3	492,4	515,8	114,6	108,8
nov. 2019	1 887 112	4,2	15,8	80,0	491,1	516,5	113,3	108,7
déc. 2019	2 024 680	4,1	16,3	79,6	487,1	508,2	**	**
Cum. 2019	23 785 723	4,1	16,2	79,7	459,6	476,3	**	**

Note:

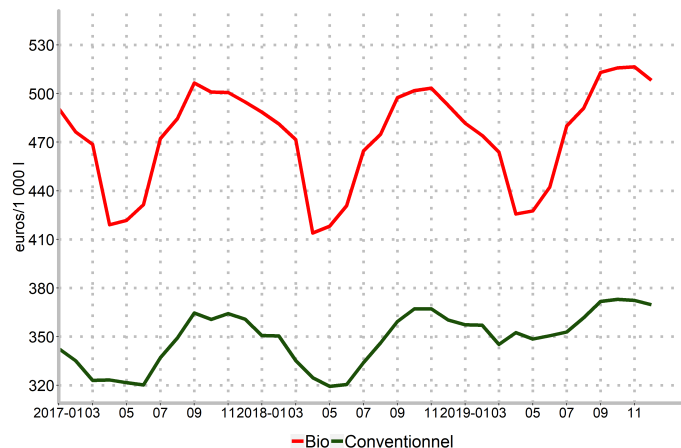
*Estimation sous l'hypothèse de non recouvrement entre la collecte AOP/IGP et la collecte biologique

**Données non disponibles

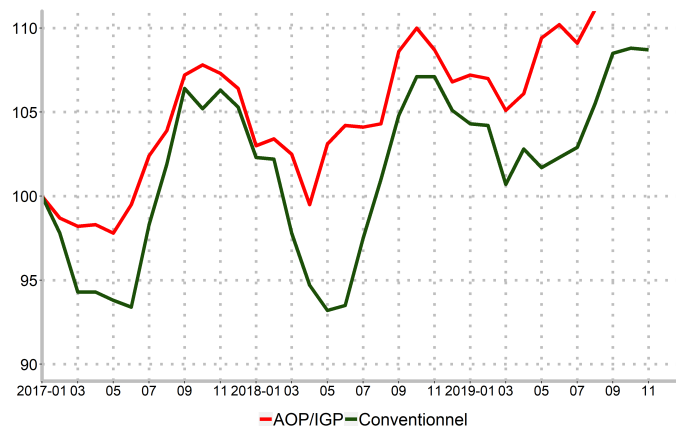
Source : Agreste - Enquête mensuelle laitière SSP/FranceAgriMer

Mise en perspective

Prix du lait Bio et du lait conventionnel à teneurs réelles



Indices de prix du lait AOP/IGP et du lait conventionnel à teneurs réelles (Base 100 en janvier 2017)



Source : Agreste - Enquête mensuelle laitière SSP/FranceAgriMer

Lait de vache : principales tendances de la collecte par bassins laitiers

Les faits marquants

Les grands bassins laitiers soutiennent la collecte en 2019

En cumul annuel 2019, la collecte de lait de vache est hétérogène d'un bassin laitier à l'autre par rapport à 2018. Elle progresse de 0,9 % dans le bassin Grand-Ouest, de 2 % dans le bassin Normandie et reste stable dans le bassin Nord-Picardie (+ 0,1 %). En revanche, dans tous les autres bassins laitiers, le recul de la collecte est compris entre - 1,0 % pour le Grand-Est et - 5,7 % pour le Sud-Ouest.

En moyenne annuelle 2019, les prix à teneurs réelles progressent sur un an de 4,5 %. Dans les plus grands bassins, cette hausse moyenne se situe entre + 3,6 % pour le Grand-Est et + 4,7 % pour le Grand-Ouest alors que dans les plus petits bassins, la hausse est plus marquée : elle est comprise entre + 3,8 % pour le Sud-Ouest et + 6,4 % pour Charente-Poitou.

Collecte de lait de vache (1 000 l)				
Bassins laitiers	Déc 2019	N/N-1 (%)	Cumul annuel 2019	N/N-1 (%)
Grand-Ouest	731 009	1,1	8 647 119	0,9
Normandie	321 739	0,4	3 828 009	2,0
Grand-Est	299 752	3,8	3 462 335	-1,0
Nord-Picardie	218 167	-2,0	2 552 494	0,1
Sud-Est	134 184	3,1	1 556 172	-1,9
Sud-Ouest	88 621	-3,2	1 061 397	-5,7
Charente-Poitou	97 145	0,9	1 131 151	-3,0
Auvergne-Limousin	94 569	3,8	1 094 313	-2,1
Centre	37 954	2,2	434 250	-3,3

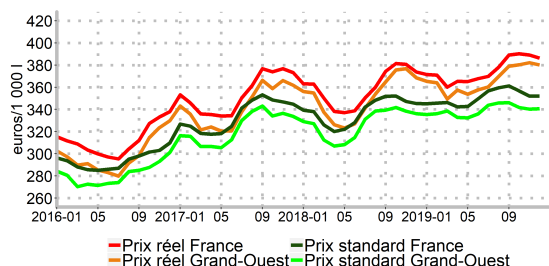
Prix standard 38/32 (€/1 000 l)					
Bassins laitiers	Déc 2019	M/M-1 (%)	N/N-1 (%)	Moy 2019	N/N-1 (%)
Grand-Ouest	340,7	0,1	1,4	339,0	3,8
Normandie	342,8	0,6	2,7	338,7	3,8
Grand-Est*	391,6	-1,3	2,0	391,2	3,3
Nord-Picardie	332,2	0,5	0,5	334,9	3,1
Sud-Est*	396,3	-0,1	2,0	395,5	4,3
Sud-Ouest	345,4	0,8	1,5	342,7	3,5
Charente-Poitou	337,8	0,1	3,5	336,9	5,4
Auvergne-Limousin	352,9	-0,9	3,9	350,9	5,3
Centre	340,7	-2,8	-0,3	345,7	2,9
France	352,0	0,0	1,9	350,6	3,8

Note:

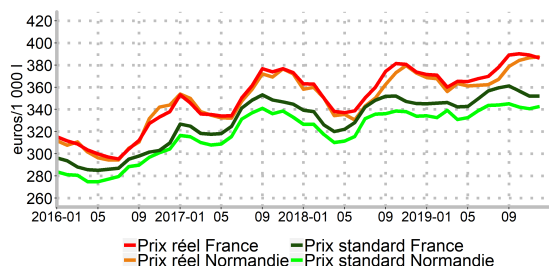
*Données susceptibles d'être révisées en raison d'un taux d'estimation élevé.

Prix à teneurs réelles (€/1 000 l)					
Bassins laitiers	Déc 2019	M/M-1 (%)	N/N-1 (%)	Moy 2019	N/N-1 (%)
Grand-Ouest	380,1	-0,5	3,1	366,3	4,7
Normandie	387,7	0,3	4,0	370,2	4,6
Grand-Est	414,5	-2,8	2,0	411,1	3,6
Nord-Picardie	355,2	-0,7	2,0	352,2	4,2
Sud-Est	428,9	0,1	4,1	418,3	4,5
Sud-Ouest	369,3	-0,3	2,5	357,8	3,8
Charente-Poitou	372,6	-0,7	5,1	361,3	6,4
Auvergne-Limousin	380,0	-1,4	5,4	368,0	6,1
Centre	390,2	0,6	5,7	371,2	4,8
France	386,3	-0,7	3,3	374,9	4,5

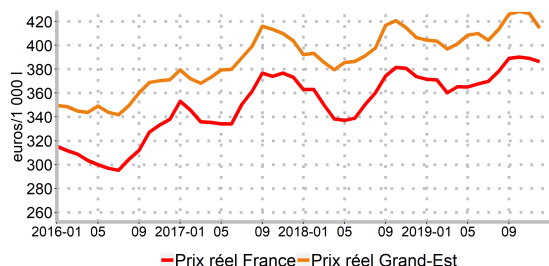
Les prix dans le bassin Grand-Ouest



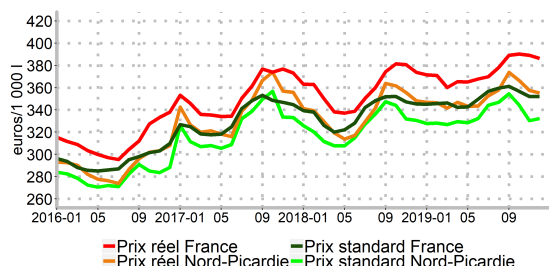
Les prix dans le bassin Normandie



Les prix dans le bassin Grand-Est



Les prix dans le bassin Nord-Picardie



Source : Agreste - Enquête mensuelle laitière SSP/FranceAgriMer

Lait de vache : Fabrications de produits laitiers

Les faits marquants Evolutions hétérogènes des fabrications en 2019

En cumul annuel 2019, les fabrications de lait conditionné reculent de 3,2 % par rapport à 2018, celles de yaourts et desserts lactés de 2,7 % tandis que celles de crème conditionnée progressent de 2,7 %.

Sur la même période, parmi les principales fabrications de fromages, seules celles de fromages frais reculent de 1,1 %. A l'inverse, les fabrications de fromages à pâte molle et celles à pâte pressée non cuite sont en légère hausse de 0,8 %, celles de fromages à pâte persillée progressent de 1,1 %, celles à pâte pressée cuite de 2 %

et celles de fromages à pâte filée de 5,5 %. Globalement, les fabrications totales de fromages de vache restent stables sur un an (+ 0,6 %).

Parmi les fabrications de produits industriels, le séchage de poudre de lait, tiré par un marché dynamique, progresse de 5 % sur un an, les fabrications de matières grasses et celles de caséines et caséinates se stabilisent (respectivement - 0,4 % et - 0,5 %). A l'inverse, les fabrications de poudre de babeurre reculent de 4,8 % et celles de lactosérum de 3,3 %.

Les indicateurs

FABRICATIONS DE PRODUITS LAITIERS	Décembre 2019		Cumul annuel 2019	
	Quantité*	N/N-1 (%)	Quantité*	N/N-1 (%)
LAIT CONDITIONNÉ	277 826	-3,8	3 094 017	-3,2
Lait UHT	259 953	-3,3	2 871 137	-2,2
YAOURT ET DESSERT LACTÉ	162 585	-2,9	2 063 434	-2,7
Yaourt et lait fermenté	110 703	-3,0	1 407 404	-3,2
Dessert lacté frais	49 008	-4,1	610 616	-2,7
Dessert lacté longue conservation	2 874	25,5	45 413	13,1
CRÈME CONDITIONNÉE	39 750	-3,2	477 496	2,7
Crème fraîche :	17 556	4,4	182 915	4,2
- Crème fraîche à 30% et plus de MG	12 038	7,8	123 963	4,1
- Crème fraîche allégée	5 517	-2,4	58 951	4,3
Crème longue conservation	22 194	-8,5	294 581	1,8
MATIÈRES GRASSES (1)	39 932	7,8	418 782	-0,4
Beurre	33 616	3,9	353 245	-1,6
Beurre anhydre de crème (MGLA * 1,22)	5 524	40,2	57 128	8,2
Spécialités à tartiner	792	6,1	8 408	-1,7
SÉCHAGE DE POUDRE DE LAIT	48 133	7,2	529 853	5,0
Lait écrémé en poudre réengraissé ou non	38 439	9,7	418 388	7,6
Autres poudres de lait (1,5% et plus)	9 694	-1,5	111 465	-3,8
CONDITIONNEMENT DE POUDRES DE LAIT	13 291	-4,7	175 558	7,1
LAIT CONCENTRÉ CONDITIONNÉ	1 558	92,8	11 077	9,7
TOTAL FROMAGE DE VACHE (hors fondus)	133 893	-0,6	1 714 641	0,6
FROMAGES FRAIS	44 227	-2,2	592 968	-1,1
Petits suisses, fromage blanc lissé ou campagne	38 796	-1,4	520 638	-1,7
Pâtes fraîches à tartiner	5 431	-7,9	72 330	3,4
FROMAGES A PATE MOLLE	32 488	-1,2	408 508	0,8
Camembert	6 941	8,5	88 309	-0,7
Brie-Coulommiers	11 594	-6,2	156 223	3,8
Autres fromages à pâte molle	13 953	-1,1	163 977	-1,0
FROMAGES A PATE PERSILLÉE	2 744	5,0	37 842	1,1
FROMAGES A PATE PRESSÉE NON CUITE	20 881	3,4	246 132	0,8
Edam, gouda, mimolette	687	-15,0	7 894	-5,8
Cantal, laguiole, salers	1 015	-0,3	14 391	1,1
Tommes, saint-nectaire, pyrénées, morbier	3 030	13,2	34 103	4,2
Raclette	5 974	9,1	65 593	0,2
Autres fromages à pâte pressée non cuite	10 176	-0,5	124 151	0,6
FROMAGES A PATE PRESSÉE CUITE	25 621	-3,8	338 466	2,0
Emmental	19 653	-3,8	254 294	2,4
Comté (2)	4 620	-4,3	65 538	1,9
Beaufort	322	0,1	5 294	-2,0
Autres fromages à pâte pressée cuite	1 025	-3,4	13 339	-3,1
FROMAGES A PATE FILÉE	7 932	10,4	90 724	5,5
FROMAGES FONDUS issus de la fonte de fromages	8 198	-0,5	113 977	0,7
CASÉINES ET CASÉINATES	4 400	8,8	46 113	-0,5
POUDRE DE BABEURRE	2 555	14,4	25 957	-4,8
POUDRE DE LACTOSÉRUM	39 437	-2,8	493 105	-3,3

Note:

*Unité : laits conditionnés en 1 000 litres et autres produits en tonnes

(1)Matières grasses = Beurre + (MGLA*1,22) + spécialités à tartiner

(2)Comté : Données estimées

Source : Agreste - Enquête mensuelle laitière SSP/FranceAgriMer

Lait de chèvre : principales tendances

Les faits marquants Hausse de la collecte de chèvre en décembre 2019

En décembre 2019, la collecte de lait de chèvre est en hausse de 4,8 % par rapport à décembre 2018. En cumul sur l'année 2019, elle dépasse de 1,3 % le niveau de l'année 2018.

Le prix du lait de chèvre à teneurs réelles s'élève à 860 €/1 000 litres en décembre 2019, en hausse de 28 €/1 000 litres par rapport à décembre 2018, mais en

retrait de 10 €/1 000 litres par rapport à novembre 2019.

En cumul annuel 2019, les fabrications de lait conditionné reculent de 4,1 % par rapport à 2018 tandis que celles de yaourts et laits fermentés progressent de 4,5 %. Les fabrications de fromages pur chèvre baissent de 0,9 % alors que celles de bûchettes sont en hausse de 1,3 % sur la même période.

Les indicateurs

Mois	Collecte de lait		Lait conditionné		Yaourts et laits fermentés		Fromage pur chèvre		dont bûchettes	
	Qté (1 000 l)	N/N-1 (%)	Qté (1000 l)	N/N-1 (%)	Qté (tonne)	N/N-1 (%)	Qté (tonne)	N/N-1 (%)	Qté (1000 l)	N/N-1 (%)
Cum. 2017	467 254	-0,3	15 191	7,4	10 805	15,6	100 478	-0,2	45 761	-4,6
juin 2018	50 007	2,5	1 201	-11,1	1 012	17,5	8 468	1,1	3 891	6,1
juil. 2018	45 864	1,4	1 175	-7,4	1 034	20,0	9 295	8,6	4 257	7,1
août 2018	39 911	-0,1	1 136	0,7	1 191	33,7	8 901	0,0	4 140	-0,3
sept. 2018	36 425	1,0	1 217	30,3	1 014	10,5	8 259	-0,8	3 927	0,7
oct. 2018	37 574	0,8	1 526	9,4	1 309	27,3	8 616	3,5	3 851	-1,6
nov. 2018	31 536	-1,3	s	s	1 030	14,1	8 708	-0,3	4 071	4,9
déc. 2018	27 093	2,0	s	s	1 151	29,3	7 572	-5,1	3 631	-4,0
Cum. 2018	479 151	2,5	15 526	2,2	13 265	22,8	100 977	0,5	46 534	1,7
janv. 2019	24 732	-3,3	1 159	-22,1	1 171	-5,1	8 339	6,2	3 988	9,4
févr. 2019	30 133	-1,9	1 327	-4,1	1 028	11,1	7 326	-1,1	3 440	2,7
mars 2019	46 853	-0,6	1 659	23,1	1 107	7,9	8 394	-5,8	3 839	-6,8
avr. 2019	52 142	-0,5	1 289	-3,8	1 279	10,9	8 558	3,9	4 027	6,4
mai 2019	54 617	-0,5	1 090	-24,7	1 103	-7,0	8 533	-2,6	4 106	6,1
juin 2019	50 151	0,3	1 140	-5,0	978	-3,4	7 761	-8,4	3 655	-6,1
juil. 2019	46 444	1,3	1 422	21,0	1 206	16,7	9 010	-3,1	4 074	-4,3
août 2019	41 433	3,8	1 118	-1,5	1 160	-2,6	8 679	-2,5	4 125	-0,4
sept. 2019	37 233	2,2	873	-28,2	1 160	14,5	8 091	-2,0	3 890	-0,9
oct. 2019	39 607	5,4	1 254	-17,8	1 388	6,0	9 002	4,5	4 278	11,1
nov. 2019	33 760	7,1	1 256	25,8	1 060	2,9	8 492	-2,5	3 995	-1,8
déc. 2019	28 384	4,8	1 302	2,8	1 218	5,8	7 889	4,2	3 729	2,7
Cum. 2019	485 489	1,3	14 889	-4,1	13 858	4,5	100 072	-0,9	47 147	1,3

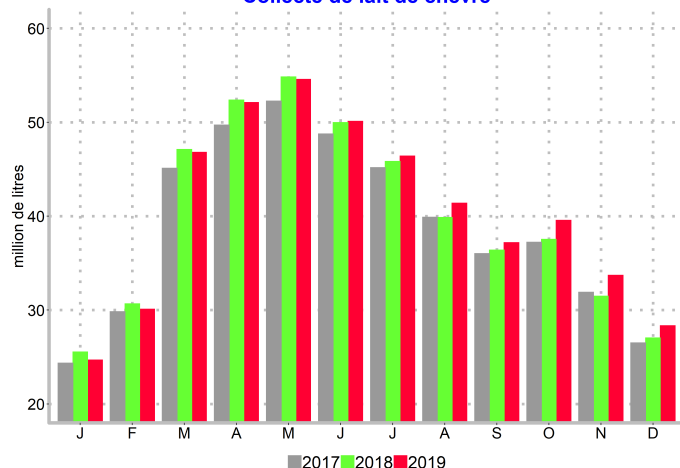
Note:

s : secret statistique

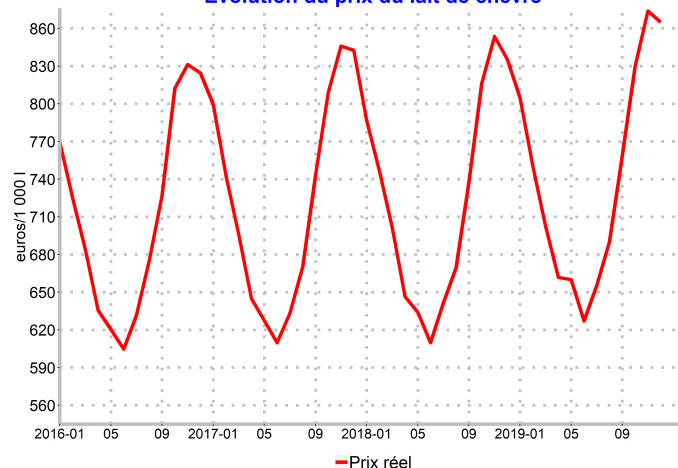
Source : Agreste - Enquête mensuelle laitière SSP/FranceAgriMer

Mise en perspective

Collecte de lait de chèvre



Evolution du prix du lait de chèvre



Source : Agreste - Enquête mensuelle laitière SSP/FranceAgriMer

Lait de brebis : principales tendances

Les faits marquants La collecte de lait de brebis progresse en décembre 2019

En cumul sur l'année 2019, les volumes de lait de brebis collectés restent stables par rapport à ceux de l'an passé (+ 0,3 %), grâce notamment à une collecte dynamique réalisée tout au long du second semestre, et qui se termine par une hausse de 5,9 % en décembre.

En cumul de janvier à décembre 2019, les fabrications de fromages pur brebis progressent sur un an de 1,4 % et celles de Roquefort de 4,5 %. A l'inverse, les fabrications d'Ossau-Iraty reculent de 4,1 % et celles des autres pâtes pressées non cuites de 7,1 %.

Les indicateurs

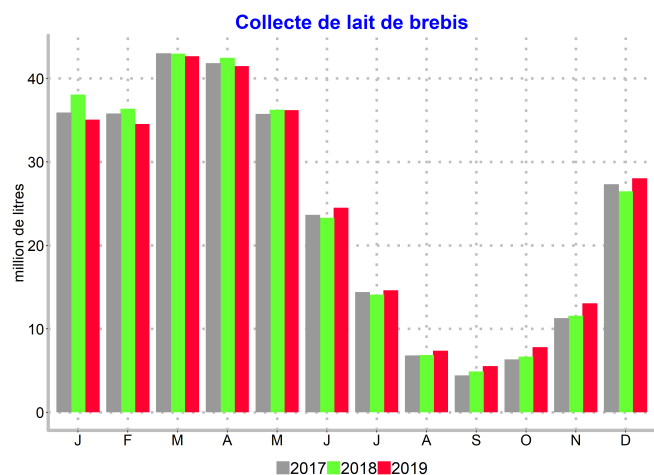
Mois	Collecte de lait		Fromage pur brebis		Roquefort		Ossau-Iraty		Autres pâtes pressées non cuites	
	Qté (1 000 l)	N/N-1 (%)	Qté (tonne)	N/N-1 (%)	Qté (tonne)	N/N-1 (%)	Qté (tonne)	N/N-1 (%)	Qté (tonne)	N/N-1 (%)
Cum. 2017	286 514	0,9	59 260	0,3	17 928	-11,2	4 711	5,7	12 914	0,2
juin 2018	23 298	-1,5	5 307	-1,5	832	-28,8	435	-4,0	1 357	4,7
Cum. S1 2018	219 372	1,6	46 142	1,7	14 625	-0,5	4 480	5,2	9 682	3,8
juil. 2018	14 090	-2,3	3 012	-22,0	*	*	*	*	1 237	9,5
août 2018	6 864	0,7	1 263	-12,6	*	*	*	*	589	23,0
sept. 2018	4 901	10,9	746	-2,4	*	*	*	*	143	-4,6
oct. 2018	6 671	5,4	1 103	-2,3	*	*	*	*	370	-6,9
nov. 2018	11 560	2,4	2 015	25,0	*	*	*	*	419	-9,6
déc. 2018	26 463	-3,1	4 987	-1,4	2 074	-5,5	278	-4,4	981	1,6
Cum. 2018	289 919	1,2	59 268	0,0	18 080	0,8	5 007	6,3	13 420	3,9
janv. 2019	35 053	-7,9	7 130	-7,4	2 961	7,1	803	2,2	1 386	-4,3
févr. 2019	34 551	-5,0	7 178	-4,3	2 424	-9,3	748	-3,2	1 395	3,2
mars 2019	42 648	-0,7	8 776	-2,2	3 019	3,6	845	-7,1	1 753	-8,4
avr. 2019	41 483	-2,3	8 901	2,2	3 067	7,9	812	-4,9	1 963	3,1
mai 2019	36 207	-0,1	8 309	4,4	2 952	13,5	652	-9,9	1 532	-10,1
juin 2019	24 502	5,2	5 597	5,5	810	-2,6	381	-12,5	1 292	-4,8
Cum. S1 2019	214 444	-2,2	45 889	-0,5	15 232	4,2	4 241	-5,3	9 321	-3,7
juil. 2019	14 613	3,7	3 462	14,9	*	*	*	*	857	-30,7
août 2019	7 386	7,6	1 364	8,0	*	*	*	*	371	-37,0
sept. 2019	5 540	13,0	922	23,6	*	*	*	*	204	42,6
oct. 2019	7 812	17,1	1 164	5,5	*	*	*	*	370	0,1
nov. 2019	13 056	12,9	1 959	-2,8	*	*	*	*	399	-4,7
déc. 2019	28 026	5,9	5 319	6,7	1 873	-9,7	292	4,9	942	-4,0
Cum. 2019	290 876	0,3	60 078	1,4	18 892	4,5	4 799	-4,1	12 463	-7,1

Note:

*Données non publiées

Source : Agreste - Enquête mensuelle laitière SSP/FranceAgriMer

Mise en perspective



Source : Agreste - Enquête mensuelle laitière SSP/FranceAgriMer

Sources et définitions

Définitions du prix du lait

- **le prix standard 38/32 (lait de vache)** : il s'agit du prix du lait réfrigéré départ exploitation, toutes primes comprises et toutes qualités confondues, ramené à 38 g/l de matière grasse et 32 g/l de matière protéique. Ce prix s'entend TVA non comprise, cotisations non déduites. Les avances ou récupérations d'avances sont comprises.

- **le prix à teneurs réelles** : il s'agit du prix du lait réfrigéré départ exploitation, toutes primes comprises et toutes qualités confondues, à teneurs réelles en matière grasse et matière protéique. Ce prix s'entend TVA non comprise, cotisations non déduites. Les avances ou récupérations d'avances sont comprises.

Calcul du prix du lait

Les prix moyens diffusés, prix standard et prix à teneurs réelles, portent sur différents types de lait : lait conventionnel, lait Bio, lait pour des productions sous AOP/IGP, tous types de lait. Pour les trois dernières catégories de lait, il s'agit de moyennes de prix déclarés ou estimés, pondérés par les volumes respectifs de collecte.

Le prix tous types de lait des laiteries non répondantes à l'enquête est estimé à partir du prix moyen des laiteries répondantes de la même zone géographique : le département pour un même type de lait (lait non Bio/ lait Bio ; lait pour des productions non AOP/ lait pour des productions sous AOP de vache dans les départements de Franche Comté et des Savoies). Le prix AOP/IGP des laiteries non répondantes à l'enquête est estimé à partir du prix moyen des laiteries répondantes du même regroupement d'aires AOP/IGP.

Pour le lait conventionnel, l'estimation du prix national résulte d'un calcul fondé sur le prix moyen "tous types de lait", le prix du lait Bio et le prix du lait pour une production sous AOP/IGP, en faisant l'hypothèse que le recouvrement est nul entre la collecte de lait pour une production sous AOP/IGP et la collecte de lait Bio.

Les volumes de lait déclarés pour une production sous AOP/IGP sont ceux respectant un cahier des charges même si au final ils ne font pas l'objet d'une transformation en produit AOP ou IGP.

Les principales sources

L'enquête mensuelle laitière (EML) SSP/FranceAgriMer est une enquête administrative depuis janvier 2016 en application du décret 2015-729 du 24 juin 2015 relatif aux informations de suivi économique dans le secteur du lait et des produits laitiers. Elle permet de répondre notamment aux obligations réglementaires européennes de la directive 96/16/CE sur les statistiques laitières et contribue à la réponse au règlement 1165/98 sur les statistiques conjoncturelles (IPI).

Les résultats de l'enquête mensuelle laitière sont également disponibles sur le site de FranceAgriMer :

<https://visionet.franceagrimer.fr/>

Les données sur la collecte de lait européenne sont disponibles sur le site d'Eurostat :

<http://ec.europa.eu/eurostat/fr/data/database>

et de la Commission Européenne (Observatoire du marché du lait européen) :

http://ec.europa.eu/agriculture/milk-market-observatory/latest-statistics/productions-stocks_en

Pour en savoir plus

Toutes les séries conjoncturelles publiées sur le thème de cette Infos Rapides sont présentes dans l'espace "Données en ligne" du site internet de la statistique agricole :

www.agreste.agriculture.gouv.fr



Agreste : la statistique agricole

Ministère de l'Agriculture et de l'Alimentation
Secrétariat Général
SERVICE DE LA STATISTIQUE ET DE LA PROSPECTIVE
3 rue Barbet de Jouy - 75349 Paris 07 SP
Site Internet : www.agreste.agriculture.gouv.fr

Directrice de la publication : Béatrice Sédillot
Rédacteur : Serge Cazeneuve
Composition : SSP
Dépôt légal : à parution

© Agreste 2020

Cette publication est disponible à parution sur le site Internet de la statistique agricole
<http://www.agreste.agriculture.gouv.fr> (dans la rubrique Conjoncture)