



**Novembre 2018 - n°2018 - 172**  
**11/12**

**Infos rapides**

### En septembre 2018, la baisse des exportations continue de peser sur l'excédent agroalimentaire

*En septembre 2018, l'excédent des échanges agroalimentaires français atteint 512 millions d'euros, en baisse de 58 millions d'euros par rapport à septembre 2017 du fait d'une nouvelle diminution des exportations sur un an alors même que les importations reculent (respectivement - 243 millions d'euros et - 185 millions d'euros). Le solde des échanges de produits agricoles bruts affiche un excédent de 36 millions d'euros et progresse de 23 millions d'euros par rapport à septembre 2017, principalement du fait de la diminution des importations. L'excédent commercial en produits transformés régresse de 81 millions d'euros sur un an, à 476 millions d'euros, la baisse des exportations (notamment en vins, viandes et produits issus de l'abattage, chocolat, confiserie et sucre) étant supérieure à celle des importations (recul des achats de produits issus de la pêche, chocolat, confiserie, café et thé transformés principalement). Le solde des échanges agroalimentaires s'améliore avec les pays tiers sur un an mais diminue de nouveau avec l'UE.*

#### Solde commercial global

En septembre 2018, baisse de l'excédent sur un an pour le deuxième mois consécutif

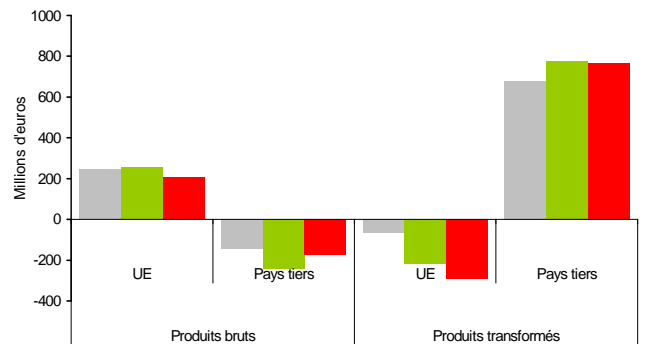


Source: Douanes - CPF 2015

--- moyenne 2013-2017    - 2017    - 2018

#### Solde par zones et par type de produits

En septembre 2018, dégradation, sur un an, du solde commercial agroalimentaire avec l'UE



Source: Douanes - CPF 2015

■ sept. moy. 2013-2017    ■ sept. 2017    ■ sept. 2018



## Principales tendances du commerce extérieur

### Les faits marquants

#### En septembre 2018, nouveau recul sur un an de l'excédent agroalimentaire français

En septembre 2018, l'excédent commercial agroalimentaire atteint 512 millions d'euros, soit une baisse de 58 millions d'euros par rapport à septembre 2017. Cette diminution est la conséquence du fort recul des exportations (- 243 millions d'euros, soit - 5 % en valeur) alors même que les importations diminuent (- 185 millions d'euros par rapport à août 2017, soit - 4 %).

**Avec les pays tiers**, l'excédent s'établit à 596 millions d'euros, en progression de 61 millions d'euros par rapport à septembre 2017. Si les exportations diminuent de 40 millions d'euros sur un an (- 2 %), les importations reculent de 101 millions d'euros (- 7 %). Ainsi, les ventes de produits bruts augmentent (+ 21 millions d'euros) parallèlement à des exportations de céréales mieux valorisées (+ 31 millions) mais les expéditions de produits transformés diminuent (- 61 millions d'euros sur un an), principalement pour les vins (- 29 millions d'euros). La baisse des importations par rapport à septembre 2017 concerne à part égale les produits bruts (notamment les plantes à boissons, les céréales et les fruits) et les produits transformés (principalement les produits issus de la pêche, le chocolat et

les confiseries). Au total, le déficit commercial en produits bruts se réduit de 71 millions d'euros et l'excédent des échanges de produits transformés perd 10 millions d'euros sur un an.

**Avec l'Union européenne**, le déficit commercial atteint 84 millions d'euros et se creuse de 119 millions d'euros par rapport à septembre 2017. Cette dégradation résulte d'une baisse des exportations (- 203 millions d'euros soit - 6 %) plus importante que la diminution des importations (- 84 millions d'euros sur un an soit - 3 %). Le recul des exportations concerne pour près des quatre cinquièmes les produits transformés, dont les viandes et produits issus de l'abattage (- 37 millions) mais aussi le sucre (- 26 millions d'euros), les produits laitiers (- 22 millions) ou encore les produits issus de la pêche (- 16 millions). Les importations reculent s'agissant des produits transformés (- 90 millions d'euros) et notamment les achats de produits de seconde transformation des céréales (- 22 millions) avec les biscuits, les pâtisseries et les pâtes mais aussi les viandes et produits à base de viande (- 18 millions d'euros sur un an) .

### Les indicateurs

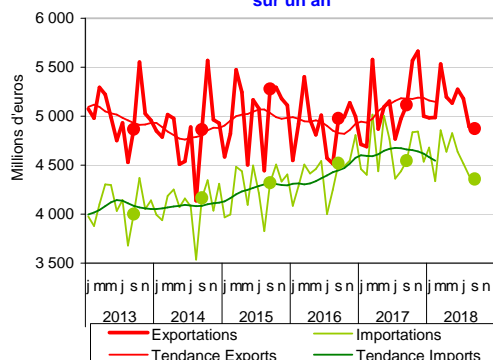
million d'euros

Produits CPF2	Septembre						Cumul 9 mois					
	Importations		Exportations		Solde		Importations		Exportations		Solde	
	2017	2018	2017	2018	2017	2018	2017	2018	2017	2018	2017	2018
<b>UE</b>												
Produits bruts	513	520	768	726	255	207	5 545	5 571	7 832	8 084	2 288	2 513
Produits transformés	2 668	2 578	2 449	2 288	-220	-291	23 118	23 455	20 645	20 912	-2 473	-2 543
<b>AGROALIMENTAIRE</b>	<b>3 182</b>	<b>3 098</b>	<b>3 217</b>	<b>3 014</b>	<b>35</b>	<b>-84</b>	<b>28 662</b>	<b>29 026</b>	<b>28 477</b>	<b>28 996</b>	<b>-186</b>	<b>-29</b>
<b>Pays tiers</b>												
Produits bruts	496	446	254	275	-243	-171	5 290	4 817	2 496	3 038	-2 793	-1 779
Produits transformés	866	815	1 643	1 582	777	767	7 475	7 388	13 966	14 009	6 491	6 621
<b>AGROALIMENTAIRE</b>	<b>1 362</b>	<b>1 261</b>	<b>1 897</b>	<b>1 857</b>	<b>535</b>	<b>596</b>	<b>12 765</b>	<b>12 205</b>	<b>16 463</b>	<b>17 047</b>	<b>3 698</b>	<b>4 842</b>
<b>Monde</b>												
Produits bruts	1 010	965	1 022	1 001	12	36	10 834	10 388	10 329	11 122	-506	734
Produits transformés	3 534	3 394	4 092	3 870	558	476	30 593	30 842	34 611	34 921	4 018	4 078
<b>AGROALIMENTAIRE</b>	<b>4 544</b>	<b>4 359</b>	<b>5 114</b>	<b>4 871</b>	<b>570</b>	<b>512</b>	<b>41 427</b>	<b>41 230</b>	<b>44 940</b>	<b>46 043</b>	<b>3 512</b>	<b>4 813</b>

Source: Douanes/SSP

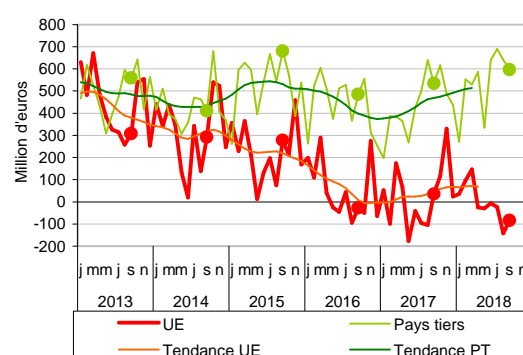
### Mises en perspective

En septembre 2018, diminution des échanges sur un an



Source: Douanes - CPF 2015

En septembre 2018, le solde des échanges se dégrade sur un an avec l'UE



Source: Douanes - CPF 2015

## Produits agricoles bruts

### Les faits marquants

### Le recul des importations fait plus que compenser la diminution des exportations sur un an

En septembre 2018, le solde des échanges de **produits agricoles bruts** est excédentaire pour le quatrième mois consécutif, à 36 millions d'euros. Il progresse de 23 millions d'euros par rapport à septembre 2017 du fait de la réduction du déficit commercial avec les pays tiers (- 171 millions d'euros contre - 243 millions un an auparavant).

Les **exportations** (1 milliard d'euros) diminuent de 21 millions d'euros (- 2 % par rapport à septembre 2017). Les céréales, au premier rang des produits expédiés, voient la valeur de leurs exportations encore augmenter de 31 millions d'euros sur un an (+ 8 %). Si la progression des volumes exportés semble marquer le pas d'une année sur l'autre (notamment en orge), le prix moyen à l'exportation a augmenté sensiblement

(+ 17 % en blé tendre et + 25 % en orge). Cette hausse ne permet toutefois pas de compenser le recul des ventes des autres produits de l'agriculture et de l'élevage, notamment les fruits avec - 34 millions sur un an dont - 15 millions pour les pommes. Pour ces dernières, la commercialisation à l'export est rendue difficile en raison de la précocité de la récolte dans d'autres pays européens comme l'Allemagne.

Les **importations** (un peu moins de 1 milliard d'euros) reculent de 44 millions d'euros (- 4 % par rapport à septembre 2017) en lien notamment avec des achats de fruits dont la valeur diminue de 27 millions d'euros sur un an (principalement du raisin, des fruits à coque et des agrumes).

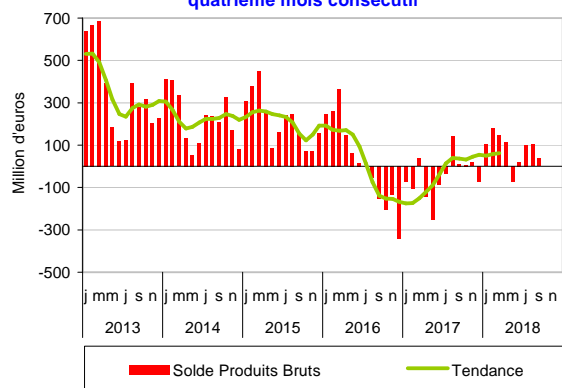
### Les indicateurs

Produits CPF4	Septembre						Cumul 9 mois					
	Importations		Exportations		Solde		Importations		Exportations		Solde	
	2017	2018	2017	2018	2017	2018	2017	2018	2017	2018	2017	2018
<b>PRODUITS BRUTS</b>	<b>1 010</b>	<b>965</b>	<b>1 022</b>	<b>1 001</b>	<b>12</b>	<b>36</b>	<b>10 834</b>	<b>10 388</b>	<b>10 329</b>	<b>11 122</b>	<b>-506</b>	<b>734</b>
<b>Agriculture et élevage</b>	<b>848</b>	<b>802</b>	<b>938</b>	<b>916</b>	<b>90</b>	<b>114</b>	<b>9 398</b>	<b>8 933</b>	<b>9 583</b>	<b>10 351</b>	<b>185</b>	<b>1 418</b>
Céréales, légum., oléagi.	117	115	443	467	326	352	1 385	1 129	4 640	5 757	3 255	4 628
Céréales n. c. riz	35	31	365	396	330	366	383	266	3 646	4 755	3 264	4 488
Oléoprotéagineux	81	85	78	71	-3	-14	999	859	992	999	-6	140
Légumes, fleurs, plantes	180	181	143	138	-37	-44	2 670	2 512	1 886	1 621	-784	-891
Légumes	137	138	119	115	-18	-24	2 247	2 071	1 663	1 390	-584	-681
Prod. cult. permanentes	505	464	150	115	-355	-349	4 940	4 887	1 388	1 280	-3 552	-3 607
Fruits	321	294	122	88	-199	-206	3 154	3 191	1 084	957	-2 071	-2 233
Café, cacao, thé	75	69	2	1	-72	-67	701	670	23	21	-678	-649
Animaux vifs, œufs, miel	46	41	202	195	156	155	402	406	1 668	1 694	1 266	1 288
Bovins	2	3	134	128	133	125	25	33	1 067	1 087	1 042	1 054
<b>Produits sylvicoles</b>	<b>20</b>	<b>22</b>	<b>33</b>	<b>34</b>	<b>13</b>	<b>12</b>	<b>186</b>	<b>187</b>	<b>319</b>	<b>338</b>	<b>133</b>	<b>151</b>
<b>Pêche et aquaculture</b>	<b>141</b>	<b>142</b>	<b>51</b>	<b>51</b>	<b>-91</b>	<b>-90</b>	<b>1 251</b>	<b>1 267</b>	<b>427</b>	<b>432</b>	<b>-824</b>	<b>-835</b>

Source: Douanes/SSP

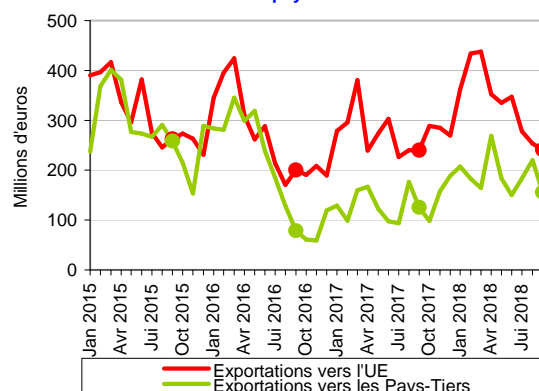
### Mises en perspective

En septembre 2018, le solde des échanges de produits agricoles bruts est excédentaire pour le quatrième mois consécutif



Source: Douanes - CPF 2015

Sur un an, hausse des exportations de céréales vers les pays tiers



Source: Douanes - CPF 2015

## Produits agricoles transformés

### Les faits marquants

#### En août 2018, sur un an, diminution notable des exportations

L'excédent des échanges de **produits transformés** atteint 476 millions d'euros en septembre 2018 (- 81 millions d'euros par rapport à septembre 2017). Sur un an, la dégradation du déficit commercial avec l'UE représente 87 % de la baisse totale de l'excédent des échanges de produits transformés.

Les **exportations** (près de 3,9 milliards d'euros) diminuent de 222 millions d'euros sur un an (- 5 %). Les ventes de viandes et produits issus de l'abattage régressent de 50 millions d'euros sur un an, pénalisées notamment par des expéditions de viande porcine en recul vers les partenaires européens et vers l'Asie. De même, les exportations de vins diminuent de 36 millions

d'euros parallèlement à une baisse des quantités vendues vers la Chine et le Canada en particulier malgré une meilleure valorisation. A noter aussi une baisse globale de 52 millions d'euros des ventes de nombreux produits alimentaires élaborés notamment le sucre, les aliments diététiques, le café et le thé transformés mais aussi le chocolat.

La valeur des **importations** (3,4 milliards d'euros) baisse de 141 millions d'euros sur un an (- 4 %). Ce recul concerne en premier lieu les produits issus de la pêche (- 32 millions), le chocolat et les confiseries (- 26 millions), le café et le thé transformés (- 22 millions).

### Les indicateurs

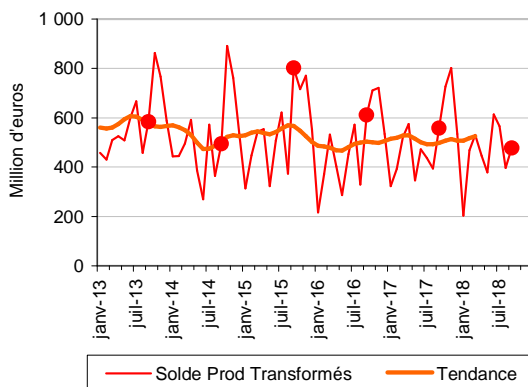
Produits CPF4	Septembre						Cumul 9 mois					
	Importations		Exportations		Solde		Importations		Exportations		Solde	
	2017	2018	2017	2018	2017	2018	2017	2018	2017	2018	2017	2018
<b>IAA, TABACS</b>	<b>3 534</b>	<b>3 394</b>	<b>4 092</b>	<b>3 870</b>	<b>558</b>	<b>476</b>	<b>30 593</b>	<b>30 842</b>	<b>34 611</b>	<b>34 921</b>	<b>4 018</b>	<b>4 078</b>
Viandes, prod. de l'abattage	473	454	408	358	-65	-96	4 123	4 245	3 251	3 225	-871	-1 020
<i>Viande bovine</i>	105	105	85	79	-21	-26	882	929	672	707	-210	-222
<i>Viande porcine</i>	70	55	78	58	8	2	583	554	609	559	26	5
<i>Volaille</i>	89	95	74	70	-15	-25	786	853	562	576	-224	-277
Prod. préparés de la pêche	363	331	88	70	-275	-261	3 123	3 031	660	678	-2 463	-2 353
Prod. à base de fruits & lég.	400	402	182	178	-218	-224	3 767	3 807	1 555	1 588	-2 212	-2 219
Huiles, tourteaux, corps gras	249	249	87	75	-162	-174	2 555	2 447	837	833	-1 719	-1 614
<i>Tourteaux</i>	88	94	10	10	-78	-85	944	918	111	100	-833	-818
Produits laitiers, glaces	335	325	532	506	197	181	2 959	3 096	4 922	4 847	1 963	1 752
<i>Fromages</i>	131	126	257	248	126	123	1 168	1 227	2 191	2 222	1 023	996
Produits des céréales	148	143	224	210	76	67	1 311	1 314	2 005	1 944	694	631
Biscuits, pâtisseries, pâtes	221	200	183	180	-38	-20	1 702	1 695	1 442	1 522	-260	-174
Autres produits alimentaires	794	730	776	725	-18	-6	6 316	6 319	6 612	6 579	296	260
<i>Sucre</i>	24	18	101	85	77	67	205	189	861	986	656	798
<i>Chocolat, confiserie</i>	315	289	202	191	-113	-99	2 239	2 161	1 622	1 490	-617	-671
Aliments pour animaux	90	88	190	178	100	90	788	805	1 619	1 659	831	854
Boissons	334	349	1 409	1 377	1 075	1 028	2 688	2 953	11 563	11 887	8 876	8 934
<i>Vins, champagne</i>	105	115	789	753	684	638	595	717	6 428	6 686	5 833	5 969
<i>Eaux de vie, alcools</i>	107	99	424	436	317	337	865	885	3 320	3 367	2 455	2 482
Tabacs	128	121	14	13	-114	-108	1 261	1 130	145	157	-1 116	-972

million d'euros

Source: Douanes/SSP

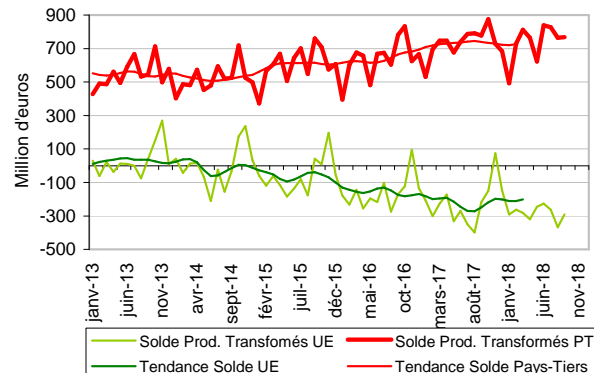
### Mises en perspective

Produits transformés : en septembre 2018, baisse de l'excédent sur un an



Source: Douanes - CPF 2015

Produits transformés : en septembre 2018, poursuite du déficit avec l'UE



Source: Douanes - CPF 2015

## Sources et définitions

Les données collectées par la Direction générale des douanes et droits indirects sont, chaque mois, enrichies par des données issues de déclarations tardives : des opérations relatives à des mois antérieurs (notamment les plus récents), non connues au moment de leur première diffusion, peuvent être intégrées. Dès la première diffusion, une estimation de la valeur finale anticipant les déclarations tardives est toutefois réalisée. C'est cette estimation de la valeur finale qui est diffusée et non la simple somme des valeurs collectées.

Les résultats ainsi estimés pour un mois donné sont affinés au cours des diffusions postérieures au fur et à mesure de la disponibilité des déclarations tardives. Cette correction est effectuée surtout sur une période de 24 mois. Après deux ans, il n'y a plus d'enrichissements significatifs.

L'estimation est appliquée à l'ensemble des séries les plus importantes : FAB/FAB, toutes les rubriques des niveaux d'agrégation spécifiques de la nomenclature agrégée utilisés, les zones géographiques et économiques et les plus importants pays fournisseurs et clients de la France.

La classification des produits française révision 2 (CPF rév. 2, 2008) est la nomenclature statistique, nationale et centrale de produits qui se substitue depuis le 1er février 2008 à la CPF rév. 1.

La Direction Générale des Douanes et Droits Indirects, responsable de l'élaboration et de la diffusion des statistiques du commerce extérieur français, a utilisé cette nomenclature pour la diffusion des résultats. Les données ont été mises à jour à partir de février 2007.

Les échanges avec les partenaires de l'Union européenne doivent être déclarés à partir d'un certain montant annuel d'importations et d'exportations. Ce seuil est régulièrement relevé. A compter du 1er février 2011, il a été porté à 460 000 euros.

Le territoire statistique de la France comprend la France continentale, la Corse, les autres îles françaises du littoral, la principauté de Monaco et les départements d'outre-mer.

Les statistiques du commerce extérieur sont valorisées à la frontière française, c'est-à-dire y compris le coût d'acheminement jusqu'au passage de la frontière française.

A l'exportation, la valeur inclut le coût du trajet et de l'assurance sur le territoire national. C'est la valeur FAB, franco à bord.

A l'importation, la valeur comprend le coût du trajet et de l'assurance du point de départ jusqu'à la frontière. C'est la valeur CAF, coût, assurance et fret.

Le pays indiqué est par principe celui d'origine des marchandises.

La nomenclature CPF (Classification des Produits Française) est identique à la nomenclature européenne CPA (Classification des Produits associés aux Activités).

UE : UE à 28

IAA : Industries agricoles et alimentaires.

## Pour en savoir plus

Toutes les séries conjoncturelles publiées pour le thème de cette Infos Rapides sont présentes dans l'espace « Données en ligne » du site Internet de la statistique agricole :

<http://www.agreste.agriculture.gouv.fr>



## Agreste : la statistique agricole

Ministère de l'Agriculture et de l'Alimentation  
Secrétariat Général  
**SERVICE DE LA STATISTIQUE ET DE LA PROSPECTIVE**  
3 rue Barbet de Jouy - 75349 Paris 07 SP  
Site Internet : [www.agreste.agriculture.gouv.fr](http://www.agreste.agriculture.gouv.fr)

Directrice de la publication : Béatrice Sédillot  
Rédacteur : Thibaut Champagnol  
Composition : SSP  
Dépôt légal : à parution

© Agreste 2018

Cette publication est disponible à parution sur le site Internet de la statistique agricole  
<http://www.agreste.agriculture.gouv.fr> (dans la rubrique Conjoncture)