

# Agreste

Nouvelle-Aquitaine

Juin 2018



## Mémento Filière Viti-vinicole

Édition 2018



MINISTÈRE  
DE L'AGRICULTURE  
ET DE  
L'ALIMENTATION

Direction Régionale de l'Alimentation  
de l'Agriculture et de la Forêt



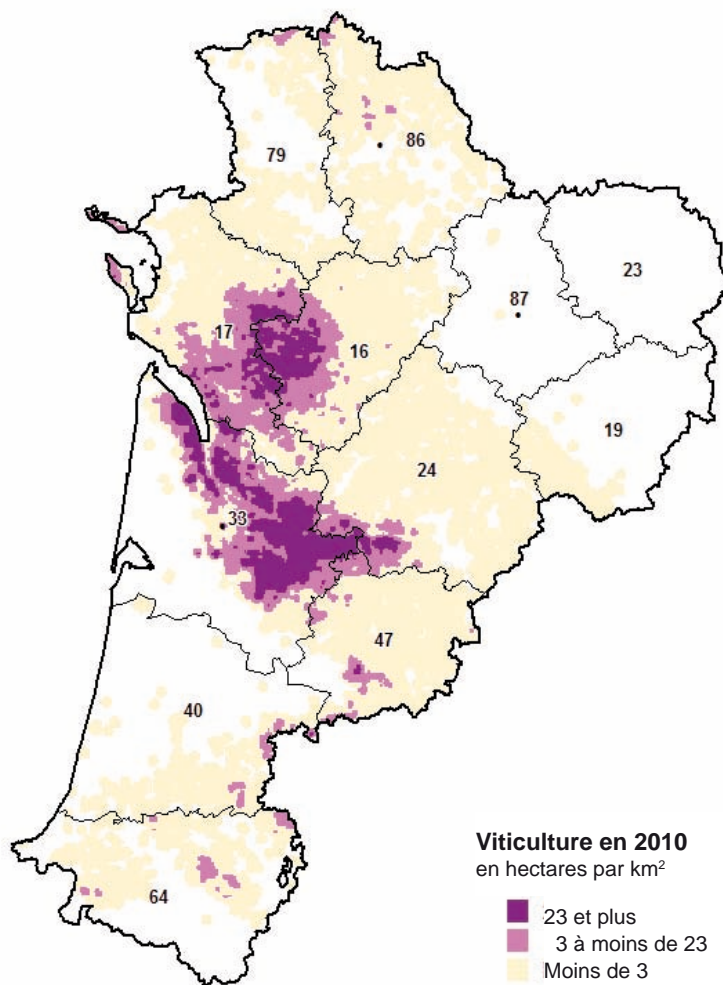


# SOMMAIRE

●	<b>Le foncier viticole</b>		
	Carte		4
	Valeur vénale des terres		5
●	<b>Le potentiel de production</b>		
	Surface		6
	Cépages		7
●	<b>La production</b>		
	Récolte en 2017		8
	Évolution de la production		9
●	<b>La filière</b>		
	Exploitation		10
	Emploi		11 à 16
●	<b>L'enseignement agricole</b>		
	Formation		17
●	<b>Économie</b>		
	Valeur de production		18
	Sorties de chais		19
	Les aides		20
	Commerce extérieur		21, 22
	Rica		23, 24
●	<b>Environnement</b>		
	Bio		25
	Pratiques culturelles		26

# Le foncier viticole

## Bordeaux et Cognac : la trame pourpre



©IGN BdCarto et BdCarthage - Source : Agreste RA 2010

## Prix moyen départemental des vignes, entre 2006 et 2017

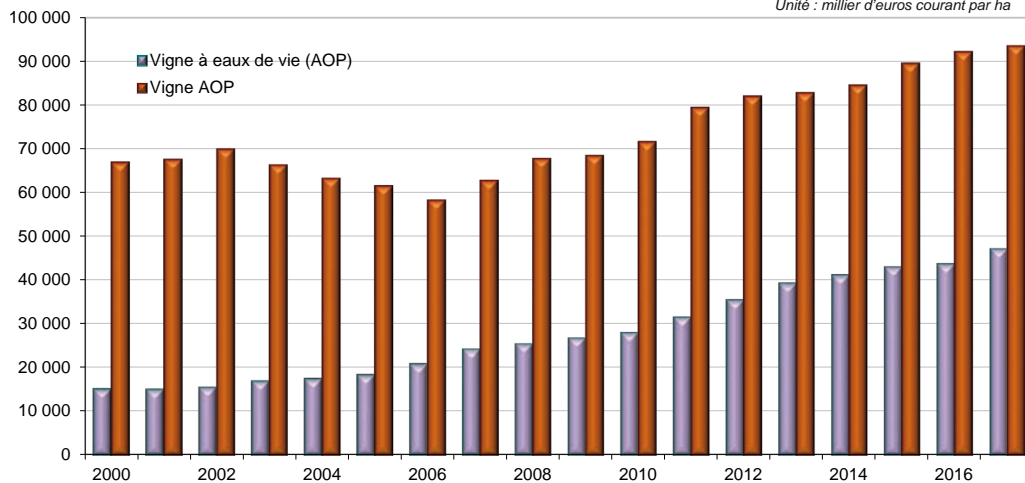
Unité : millier d'euros courant par ha

	2006	2007	2008	2009	2010	2011	2012	2013	2014	2015	2016	2017
Charente	22,1	25,3	27,6	30,5	31,7	35,7	40,6	43,7	43,8	45,5	45,5	46,7
Charente-Maritime	19,4	22,9	22,8	22,6	23,7	26,8	29,7	34,3	38,2	40,0	41,5	47,3
Dordogne	10,8	10,9	10,9	10,4	10,6	10,6	10,6	10,6	10,4	10,4	10,3	10,3
Gironde	64,5	69,7	75,3	76,2	79,8	88,7	91,7	92,6	94,5	100,1	103,1	106,5
Landes	9,5	10,0	11,0	11,0	11,0	11,0	11,0	11,5	12,0	12,0	12,0	12,0
Lot-et-Garonne	15,8	15,2	14,9	12,6	11,8	11,8	11,9	11,5	11,9	11,9	12,3	12,5
Pyrénées-Atlantiques	36,0	36,0	36,0	36,0	36,0	36,0	34,1	34,1	34,3	30,9	30,9	30,9
Vienne	8,0	8,4	8,7	8,7	8,8	9,0	10,8	10,8	10,8	10,8	10,8	nd

Source : Terres d'Europe-Scafr - calculs SSP

## Évolution du prix moyen de l'hectare de vigne à appellation et à eaux-de-vie, entre 2000 et 2017

Unité : millier d'euros courant par ha



Source : Terres d'Europe-Scafr - calculs SSP

## Surface en production en 2017 - Déclaration de récoltes

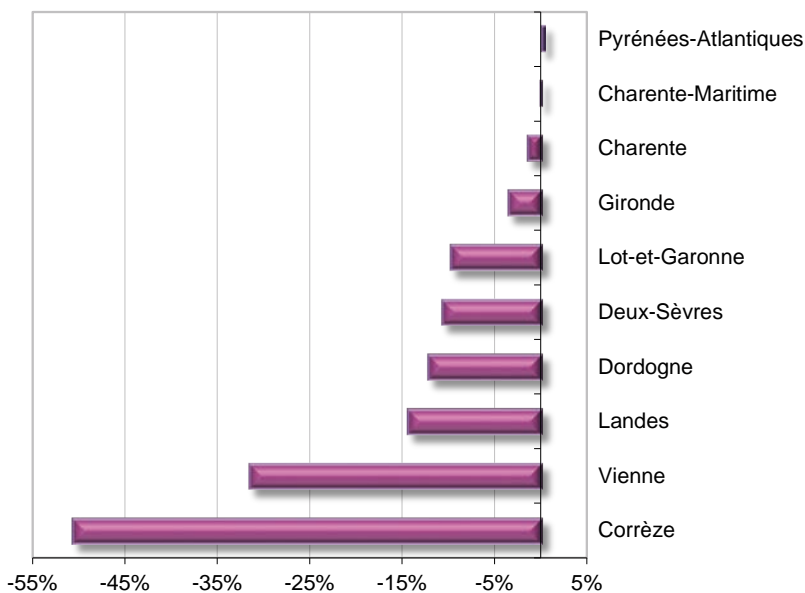
Unité : ha

	Surface totale	dont AOP	Cognac-Armagnac	IGP	VSIG
Charente	38 951	106	37 940	361	544
Charente-Maritime	39 034	922	36 114	1 162	836
Corrèze	120	4	0	63	53
Dordogne	11 319	10 534	19	293	472
Gironde	114 356	112 568	0	195	1 593
Landes	1 570	320	318	653	279
Lot-et-Garonne	5 993	4 479	25	875	614
Pyrénées-Atlantiques	2 495	2 346	0	65	84
Deux-Sèvres	899	692	0	34	173
Vienne	1 271	552	0	426	293
Haute-Vienne	7	0	0	6	1
<b>Nouvelle-Aquitaine</b>	<b>216 015</b>	<b>132 523</b>	<b>74 416</b>	<b>4 133</b>	<b>4 942</b>
Part dans la France en %	29	29	98	2	19

VSIG : vin sans indication géographique  
 IGP : indication géographique protégée  
 AOP : appellation d'origine protégée

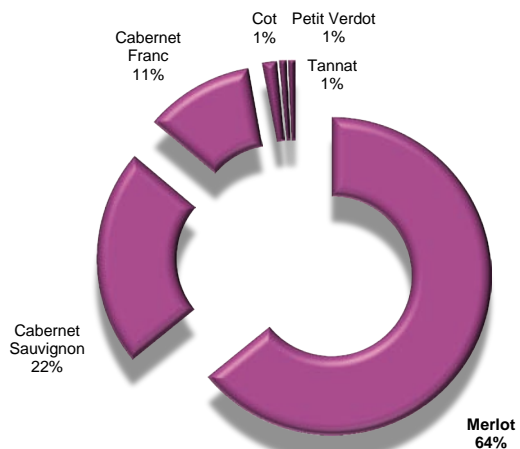
Source : Direction générale des douanes et droits indirects

## Évolution des surfaces de vigne entre 2010 et 2017

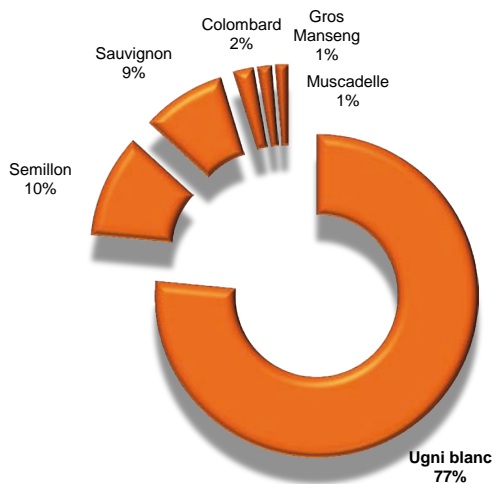


Source : Agreste-Statistique Agricole Annuelle

## 55 % des surfaces plantées en Rouge, en 2015



## 45 % des surfaces plantées en Blanc, en 2015



Source : Direction générale des douanes et droits indirects, Casier Viticole Informatisé

## Récolte en AOP

Unité : hl

	Blanc	dont Cognac-Armagnac	Rouge	Rosé	DPLC*	Total
Charente	2 941 714	2 939 263		2 205	3 123	2 947 041
Charente-Maritime	3 631 391	3 606 852		29 426	5 347	3 666 164
Corrèze				6		6
Dordogne	118 375	575	122 961	36 913	7 649	285 899
Gironde	350 416		3 256 373	162 170	86 364	3 855 322
Landes	24 420	22 281	33 103	6 630	1 535	65 688
Lot-et-Garonne	27 285	2 064	131 454	54 114	10 075	222 929
Pyrénées-Atlantiques	47 206		33 695	5 930	2 774	89 605
Deux-Sèvres	9 545		2 274	13 965		25 783
Vienne	9 691		3 892	6 355		19 939
<b>Nouvelle-Aquitaine</b>	<b>7 160 044</b>	<b>6 571 036</b>	<b>3 583 752</b>	<b>317 713</b>	<b>116 866</b>	<b>11 178 375</b>

## Récolte en IGP

Unité : hl

	Blanc	Rouge	Rosé	DPLC*	Total
Charente	1 044	6 365	326	552	8 287
Charente-Maritime	16 829	33 622	5 682	2 964	59 097
Corrèze	69	212	250		532
Dordogne	3 292	4 621	2 733	185	10 830
Gironde	5 653	10 004	3 180	149	18 986
Landes	18 324	5 434	8 421	812	32 991
Lot-et-Garonne	30 998	12 447	6 991	536	50 973
Pyrénées-Atlantiques	433	1 927	499	64	2 923
Deux-Sèvres	328	22	60		410
Vienne	611	584	564		1 759
Haute-Vienne			27		27
<b>Nouvelle-Aquitaine</b>	<b>77 581</b>	<b>75 238</b>	<b>28 733</b>	<b>5 262</b>	<b>186 813</b>

## Récolte en VSIG

Unité : hl

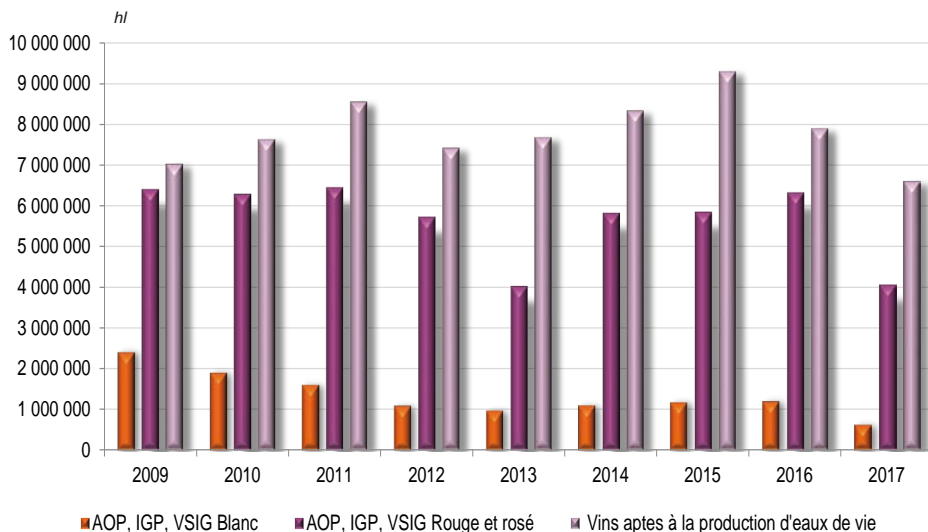
	Blanc	Rouge	Rosé	DPLC*	Total
Charente	1 748	6 416	231	350	8 744
Charente-Maritime	14 337	16 669	975	446	32 427
Corrèze	2	24	5		32
Dordogne	2 434	2 022	1 889	151	6 496
Gironde	5 002	28 462	12 784	1 332	47 580
Landes	11 894	672	748	442	13 756
Lot-et-Garonne	13 197	5 130	3 493	436	22 256
Pyrénées-Atlantiques	422	737	363	15	1 536
Deux-Sèvres	507	441	171		1 119
Vienne	533	929	297		1 759
Haute-Vienne	3	1			4
<b>Nouvelle-Aquitaine</b>	<b>50 078</b>	<b>61 502</b>	<b>20 957</b>	<b>3 171</b>	<b>135 708</b>

DPLC\* : dépassement du plafond limite de classement

Source : Direction générale des douanes et droits indirects



## Évolution de la production entre 2009 et 2017 en Nouvelle-Aquitaine



Source : Direction générale des douanes et droits indirects

## Stocks en fin de campagne 2016/2017 en Nouvelle-Aquitaine

Unité : hl

	Ensemble des vins			Dont AOP		
	Blanc	Rosé	Rouge	Blanc	Rosé	Rouge
Charente	90 603	23 152	17 448	81 443	19 709	0
Charente-Maritime	176 688	41 154	20 367	167 571	32 222	0
Corrèze	1 077	158	1 964	0	0	0
Dordogne	197 120	28 163	382 289	186 578	24 083	341 573
Gironde	629 287	144 784	7 789 843	600 501	121 492	7 615 001
Landes	9 736	7 525	20 354	3 251	4 607	14 162
Lot-et-Garonne	37 501	25 395	218 105	12 690	20 338	194 292
Pyrénées-Atlantiques	75 133	4 736	93 358	74 405	4 330	89 809
Deux-Sèvres	2 328	2 052	3 198	1 443	1 750	2 526
Vienne	3 135	1 153	3 020	1 573	594	1 837
<b>Nouvelle-Aquitaine</b>	<b>1 222 609</b>	<b>278 272</b>	<b>8 549 946</b>	<b>1 129 456</b>	<b>229 124</b>	<b>8 259 201</b>

Source : Direction générale des douanes et droits indirects

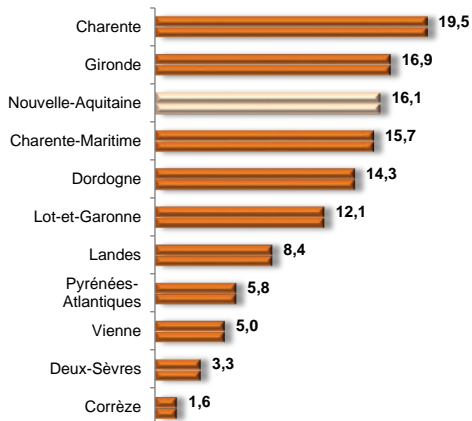
## Exploitations et surface en vigne par département en Nouvelle-Aquitaine

Unités : nombre, ha

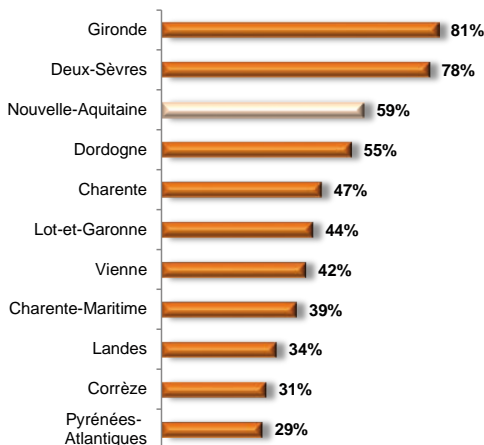
	Charente	Charente-Maritime	Deux-Sèvres	Vienne	Dordogne	Gironde	Landes	Lot-et-Garonne	Pyrénées-Atlantiques	Corrèze	Nouvelle-Aquitaine
<b>Exploitations détenant de la vigne</b>											
Nombre	2 763	3 184	387	573	1 700	7 331	421	1 050	788	216	18 414
Surfaces en vigne (ha)	40 449	39 439	815	1 342	12 545	119 866	1 841	6 417	2 508	121	225 348
SAU totale (ha)	140 057	161 717	17 712	39 870	54 173	162 236	16 352	43 550	23 436	6 357	665 468
<b>Exploitation spécialisées en viticulture (OTEX 3500)</b>											
Nombre	1 900	2 138	169	77	809	7 019	132	392	305	16	12 958
Surfaces en vigne (ha)	37 026	33 474	553	383	11 564	118 286	1 107	4 750	1 770	25	208 943
SAU totale (ha)	79 430	84 984	709	911	20 911	146 646	3 304	10 767	6 023	82	353 776
<b>Part des "spécialisées"</b>											
Nombre	69%	67%	44%	13%	48%	96%	31%	37%	39%	7%	70%
Surfaces en vigne	92%	85%	68%	29%	92%	99%	60%	74%	71%	21%	93%

Source : Agreste - RA 2010

### Surface moyenne en vigne des exploitations spécialisées



### Part de la vigne dans la SAU totale des exploitations spécialisées en viticulture



Source : Agreste-RA 2010

## Nombre de salariés, volume de travail et masse salariale, en 2016

		Unités : nombre, million d'heures, million d'euros	
		Viticulture	Vinification
Ensemble des salariés	Volume de travail (en Équivalent Temps Plein)	23 959	1 502
	Salariés	71 799	2 249
Ensemble des salariés	Volume de travail	43,7	2,7
	<i>dont cadres</i>	2,8	0,5
	Masse salariale	606,0	50,6
	<i>dont cadres</i>	85,9	16,1
<i>dont femmes</i>	<i>Salariées</i>	29 198	910
	<i>Volume de travail</i>	15,4	1,1
	<i>Masse salariale</i>	201,3	18,5
Salariés ayant travaillé trois mois au moins	Salariés	41 115	652
	Volume de travail	4,9	0,2
	Masse salariale	57,4	2,5
Salariés ayant travaillé plus de 3 mois	Salariés	30 684	1 597
	Volume de travail	38,8	2,6
	Masse salariale	548,6	48,1

Source : MSA - Tableau de bord de l'emploi

## Main d'œuvre familiale : effectifs des chefs, des conjoints collaborateurs et des aides familiaux, en 2016

		Unité : nombre
Nombre de chefs d'exploitations		9 471
<i>dont</i>		
	Exploitations individuelles	3 410
	EARL	2 317
	SCEA	1 641
	GAEC	444
	Autres sociétés	1 659
	Femmes	2 589
	Chefs de moins de 55 ans	5 511
Nombre de conjoints collaborateurs		636
Nombre d'aides familiaux		41

Source : MSA - Tableau de bord de l'emploi

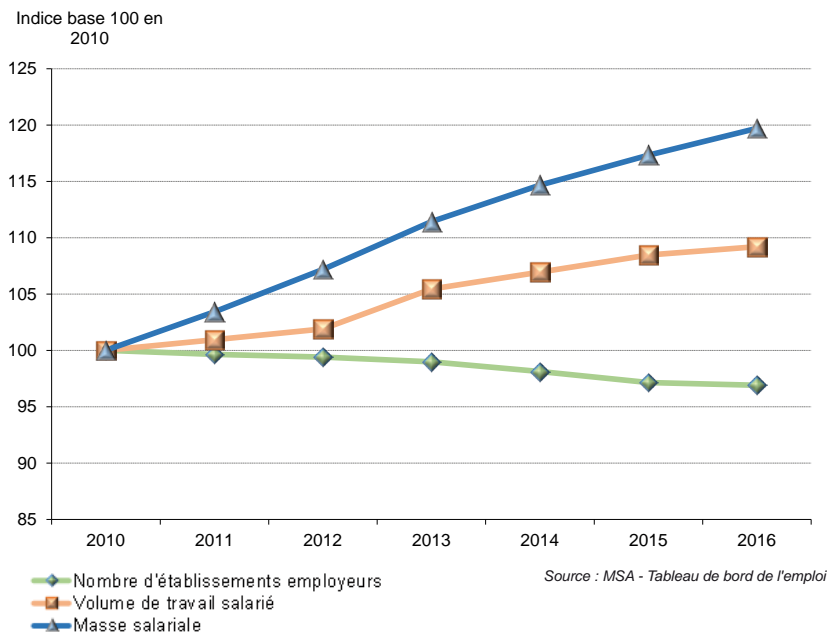
### Définitions :

EARL : Entrepreneur agricole à responsabilité limitée

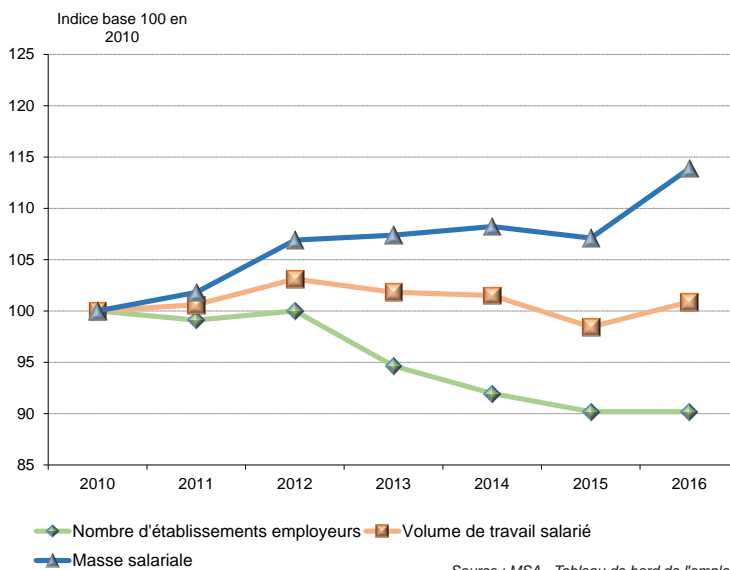
SCEA : Société civile d'exploitation agricole

GAEC : Groupement agricole d'exploitation en commun

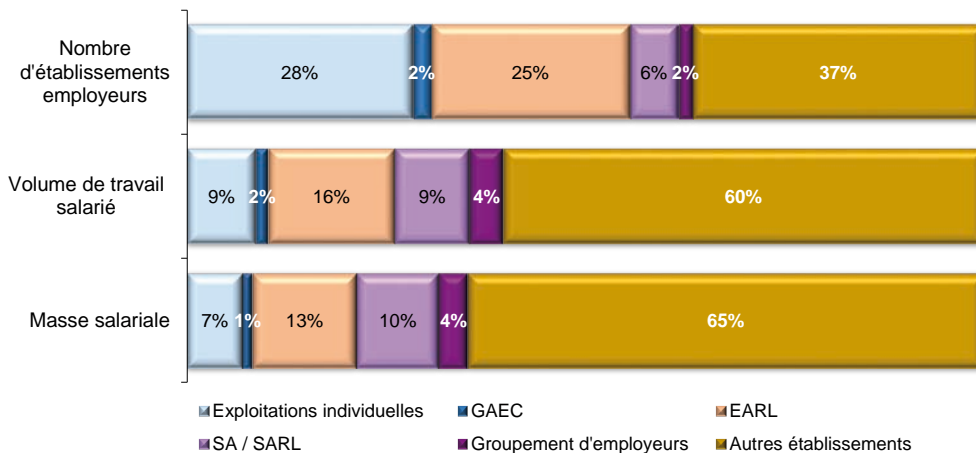
## Nombre d'établissements employeurs, volume de travail salarié et masse salariale Viticulture - évolution de 2010 à 2016



## Nombre d'établissements employeurs, volume de travail salarié et masse salariale Vinification - évolution de 2010 à 2016

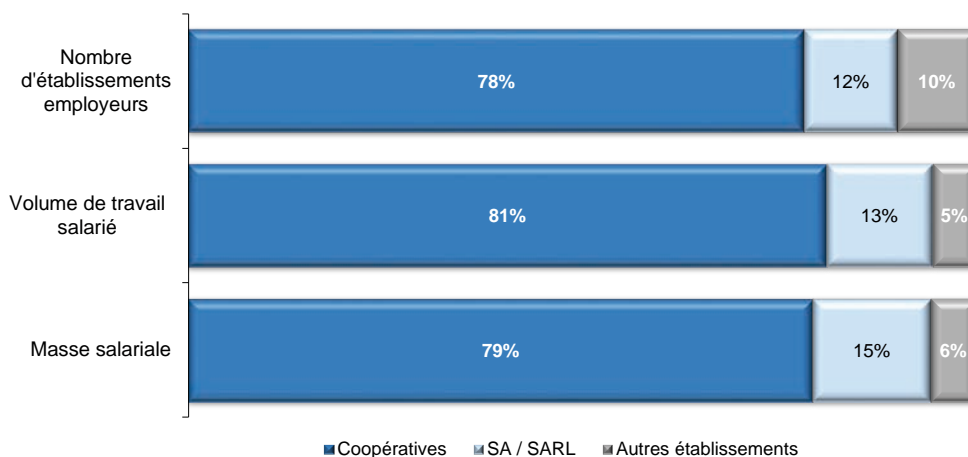


## Répartition du nombre d'établissements, du volume de travail salarié et de la masse salariale par catégorie juridique des exploitations - Viticulture en 2016



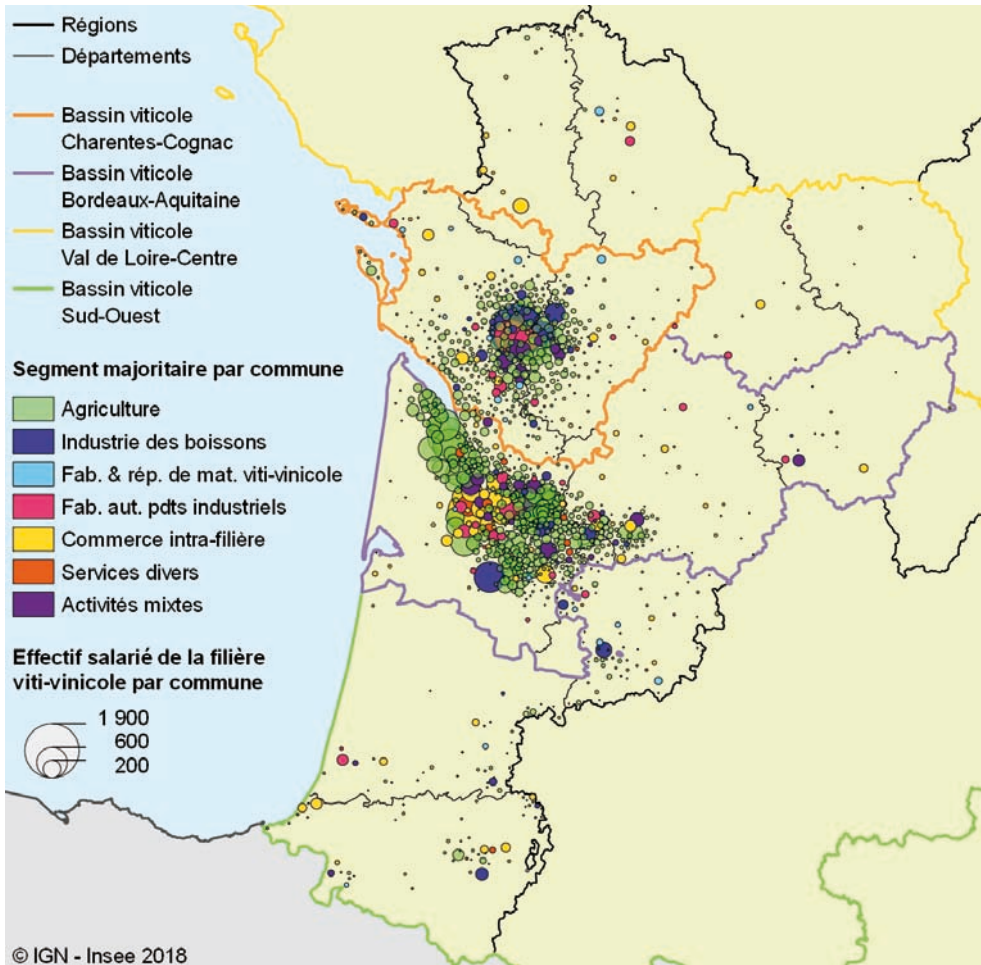
Source : MSA - Tableau de bord de l'emploi

## Répartition du nombre d'établissements, du volume de travail salarié et de la masse salariale par catégorie juridique des exploitations - Vinification en 2016



Source : MSA - Tableau de bord de l'emploi

## Emploi salarié de la filière viti-vinicole en 2015 par commune en Nouvelle-Aquitaine



Note : Un segment est considéré comme majoritaire dès lors qu'il représente plus de la moitié des emplois salariés de la filière de la commune. Les «activités mixtes» représentent les cas où aucun segment ne représente plus de la moitié des salariés de l'emploi de la filière.

## Répartition des établissements de la filière viti-vinicole par segments et par département en 2015

	Ensemble	Agriculture	Industrie de boissons	Fabrication et réparation d'équipement et matériel	Fabrication d'autres produits industriels	Commerce intra-filière	Services divers
Nouvelle-Aquitaine	13 925	11 256	312	99	159	1 785	314
Charente	2 337	1 869	128	16	54	234	36
Charente-Maritime	2 261	2 024	52	19	13	147	6
Corrèze	67	37	2	0	3	23	2
Creuse	9	1	0	0	1	7	0
Dordogne	658	555	11	4	7	68	13
Gironde	7 555	5 946	91	47	70	1 176	225
Landes	147	96	6	2	2	31	10
Lot-et-Garonne	409	349	9	7	4	27	13
Pyrénées-Atlantiques	347	285	11	3	0	42	6
Deux-Sèvres	44	34	0	0	0	10	0
Vienne	72	57	2	1	3	6	3
Haute-Vienne	19	3	0	0	2	14	0

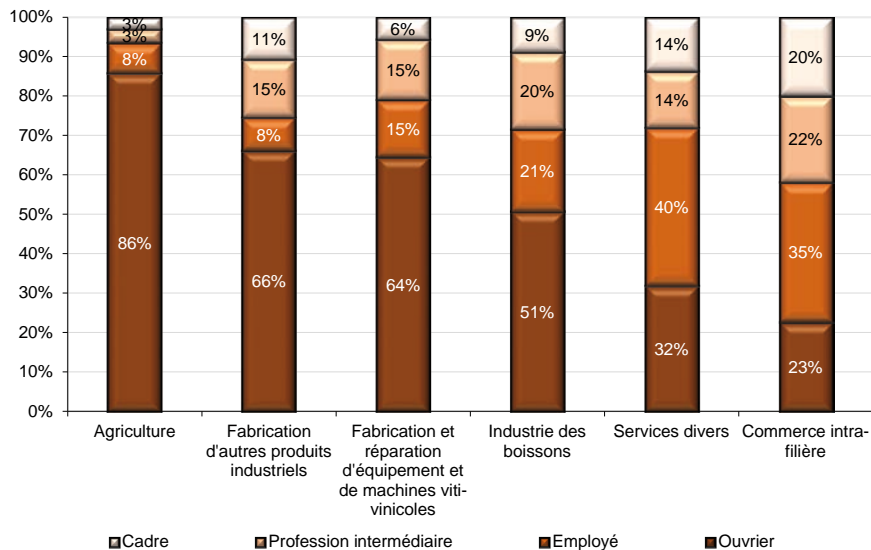
Source : Insee, Clap 2015

## Répartition de l'emploi salarié et non salarié de la filière viti-vinicole par segments et par département en 2015

	Ensemble	Agriculture	Industrie de boissons	Fabrication et réparation d'équipement et matériel	Fabrication d'autres produits industriels	Commerce intra-filière	Services divers
Nouvelle-Aquitaine	54 094	33 086	4 653	1 229	3 952	8 913	2 261
Charente	10 225	4 335	2 391	322	1 511	1 294	371
Charente-Maritime	5 634	4 140	367	313	270	515	28
Corrèze	278	44	11	5	89	119	10
Creuse	53	15	0	1	15	20	1
Dordogne	2 097	1 402	98	73	161	310	53
Gironde	31 966	21 384	1 400	283	1 554	5 662	1 682
Landes	529	197	61	29	108	111	23
Lot-et-Garonne	1 231	760	187	107	63	95	19
Pyrénées-Atlantiques	1 067	490	123	31	25	348	50
Deux-Sèvres	399	117	3	6	13	252	8
Vienne	423	172	8	52	72	109	9
Haute-Vienne	194	30	3	5	71	77	7

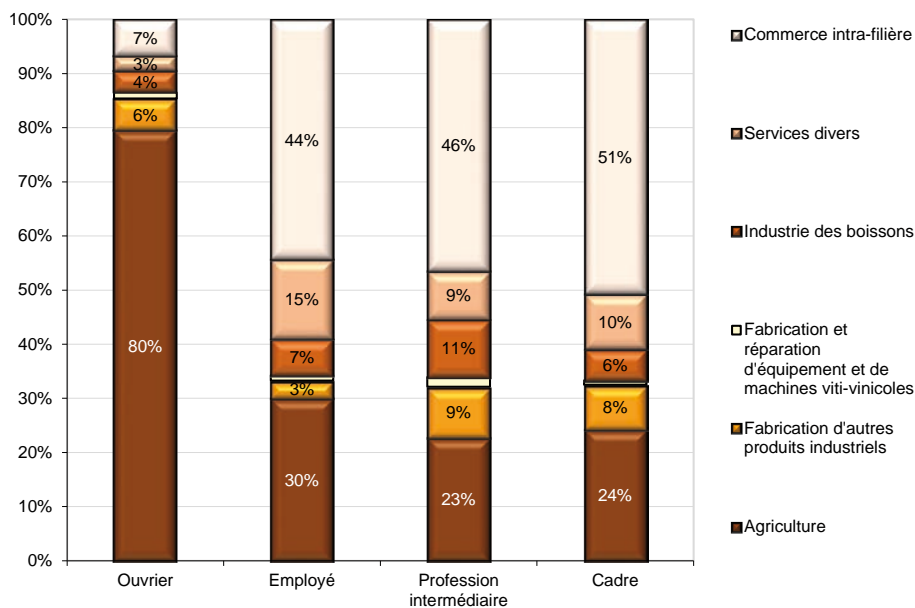
Source : Insee, Clap 2015

## Répartition du salariat par segment selon la qualification en 2015



Source : Insee, Clap 2015

## Répartition du salariat par qualification selon le segment en 2015



Source : Insee, Clap 2015



**Nombre d'établissements et nombre d'inscrits par formation - production et commercialisation - formation initiale (voie scolaire et apprentissage) année scolaire 2016/2017**

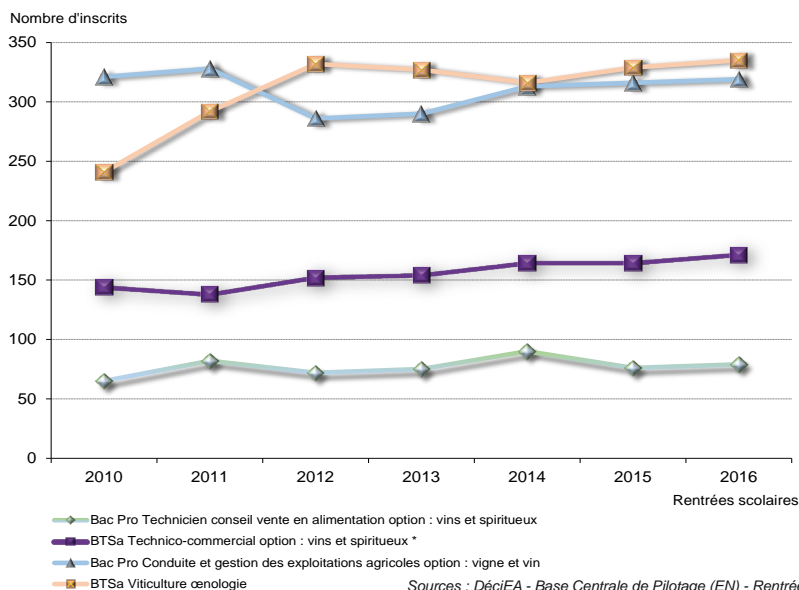
			Production		Commercialisation	
			BTSA Viticulture œnologie	Bac Pro CGEA(1) option : Vigne et vin	BTSa Technico-com- mercial option vin et spiritueux	Bac Pro Technicien conseil vente en aliment- ation option : vins et spiritueux
Voie scolaire	Privé	Établissements	3	3	1	2
		Inscrits	173	145	37	47
	Public	Établissements	1	3	2	2
		Inscrits	35	55	134	32
Apprentissage	Privé	Établissements	3	2	nd	-
		Inscrits	95	119	nd	-
	Public	Établissements	1	-	nd	-
		Inscrits	32	-	nd	-
Ensemble	Privé	Établissements	6	5	nd	2
		Inscrits	268	264	nd	47
	Public	Établissements	2	3	nd	2
		Inscrits	67	55	nd	32
Total	Établissements	8	8	nd	4	
	Inscrits	335	319	nd	79	
	dont : filles	58	28	nd	38	

nd : non disponible

Sources : DécI EA et Base Centrale de Pilotage (EN) - 2016

<sup>1</sup> Bac Pro Technicien conseil vente en alimentation : classes de 1<sup>ère</sup> et de terminale uniquement

NB. D'autres formations en lien avec la filière vitivinicole sont dispensées dans les établissements de l'enseignement agricole en 2016 : chargé de développement en œnotourisme, CAP Tonnellerie

**Évolution des effectifs de la formation initiale dans la filière viti-vinicole entre 2010 et 2016**


Sources : DécI EA - Base Centrale de Pilotage (EN) - Rentrées 2010 à 2016

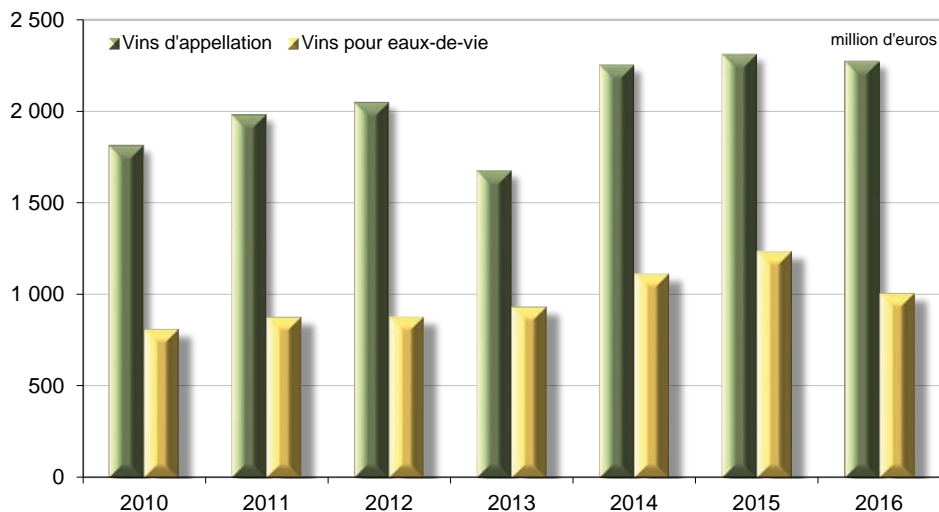
## Valeur de la production agricole, en 2016, en Nouvelle-Aquitaine

Unités: millions d'euros, %

	Total Vins d'appellation	Vins pour eaux-de-vie	dont activités secondaires		Autres vins de distillation	Vins IGP et sans IG	Total autres vins	Total vin
Charente	0,7	537,9	443,0		0,1	4,1	542,1	542,7
Charente-Maritime	5,3	474,3	389,1		0,1	9,3	483,7	489,0
Corrèze	0,0	0,0	0,0		0,0	0,4	0,4	0,4
Dordogne	157,6	1,5	0,0		0,0	3,1	4,7	162,2
Gironde	2 030,5	0,0	0,0		0,0	9,4	9,4	2 039,8
Landes	6,9	34,3	0,0		0,0	4,2	38,6	45,5
Lot et Garonne	84,1	3,5	0,0		0,0	4,1	7,6	91,7
Pyrénées-Atlantiques	29,4	0,0	0,0		0,0	0,6	0,6	30,1
Deux-Sèvres	2,8	0,0	0,0		0,0	0,6	0,6	3,5
Vienne	2,4	0,0	0,0		0,0	2,5	2,5	4,9
<b>Nouvelle-Aquitaine</b>	<b>2 319,6</b>	<b>1 051,5</b>	<b>832,2</b>		<b>0,2</b>	<b>38,4</b>	<b>1 090,1</b>	<b>3 409,7</b>

Source : Agreste - Comptes de l'agriculture

## Évolution de la valeur de la production agricole, entre 2010 et 2016, en Nouvelle-Aquitaine



Source : Agreste - Comptes de l'agriculture

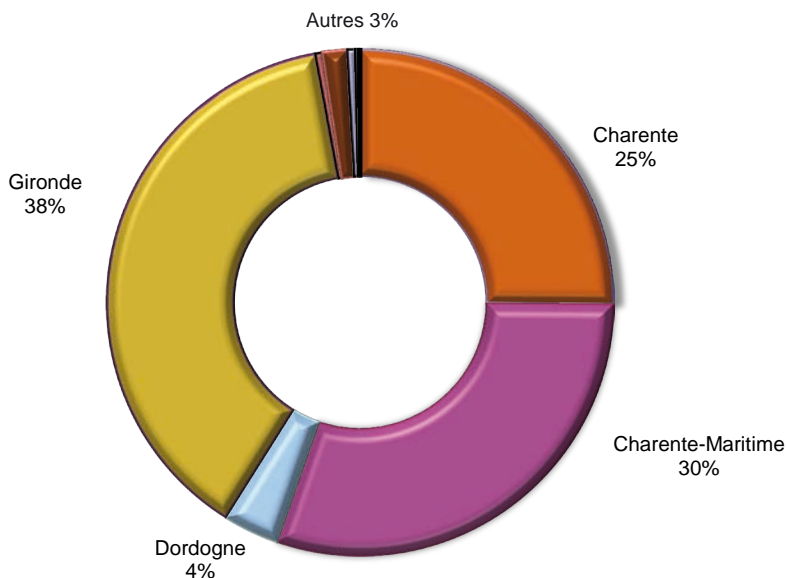
## Quantités de vins sorties des chais des récoltants et des négociants vinificateurs, campagne 2016 - 2017

Unité : hl

	AOP et IGP	VSIG	Total
Charente	2 168 482	1 137 845	3 306 327
Charente-Maritime	3 835 633	145 470	3 981 103
Corrèze	1 542	0	1 542
Dordogne	452 197	18 250	470 447
Gironde	4 896 703	137 684	5 034 387
Landes	38 321	21 827	60 148
Lot-et-Garonne	156 482	48 797	205 279
Pyrénées-Atlantiques	62 600	3 156	65 756
Deux-Sèvres	21 699	5 871	27 570
Vienne	8 923	6 634	15 557
<b>Nouvelle-Aquitaine</b>	<b>11 642 582</b>	<b>1 525 534</b>	<b>13 168 116</b>

Source : Direction générale des douanes et droits indirects

## Répartition des sorties de chais en volume, par département, campagne 2016-2017



Source : Direction générale des douanes et droits indirects

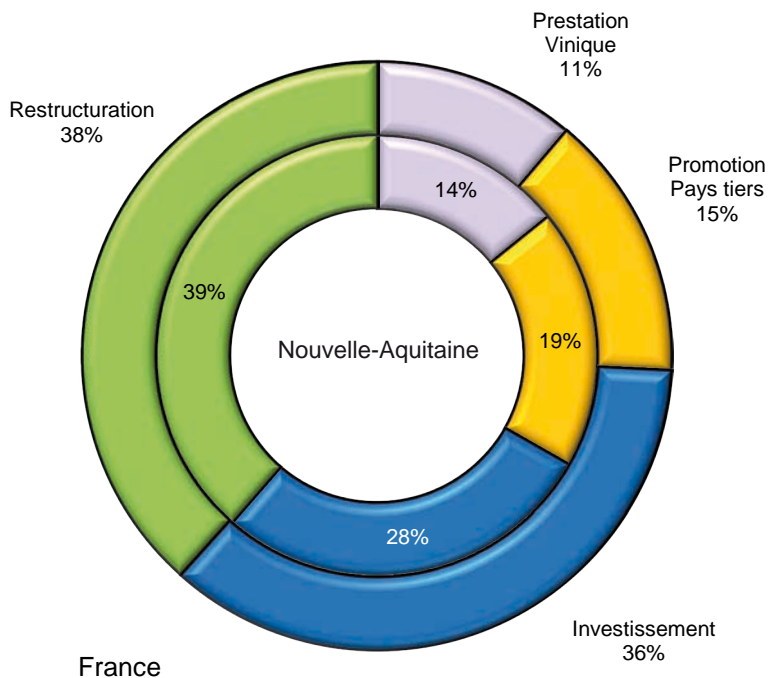
## Montant des aides nationales en 2017

Unité : en euros

	Prestation Vinique	Promotion Pays tiers	Investissement	Restructuration	Total
Charente et Charente-Maritime	269 048	383 581	22 364 342	37 455 614	60 472 585
Dordogne	4 954 229	726 523	2 602 836	7 627 887	15 911 475
Gironde	36 018 992	53 992 234	54 464 510	58 672 048	203 147 784
Landes	0	21 628	147 131	1 701 043	1 869 802
Lot-et-Garonne	0	364 399	1 259 628	4 977 232	6 601 259
Pyrénées-Atlantiques	0	137 032	1 154 816	2 136 379	3 428 227
<b>Total</b>	<b>41 242 269</b>	<b>55 625 397</b>	<b>81 993 263</b>	<b>112 570 203</b>	<b>291 431 132</b>

Source : FranceAgriMer

## OCM viti-vinicole - Montants des aides versées de 2013 à 2017



Source : FranceAgriMer

Les aides aux investissements représentent 36% du total des aides France entière, contre 28% en Nouvelle-Aquitaine

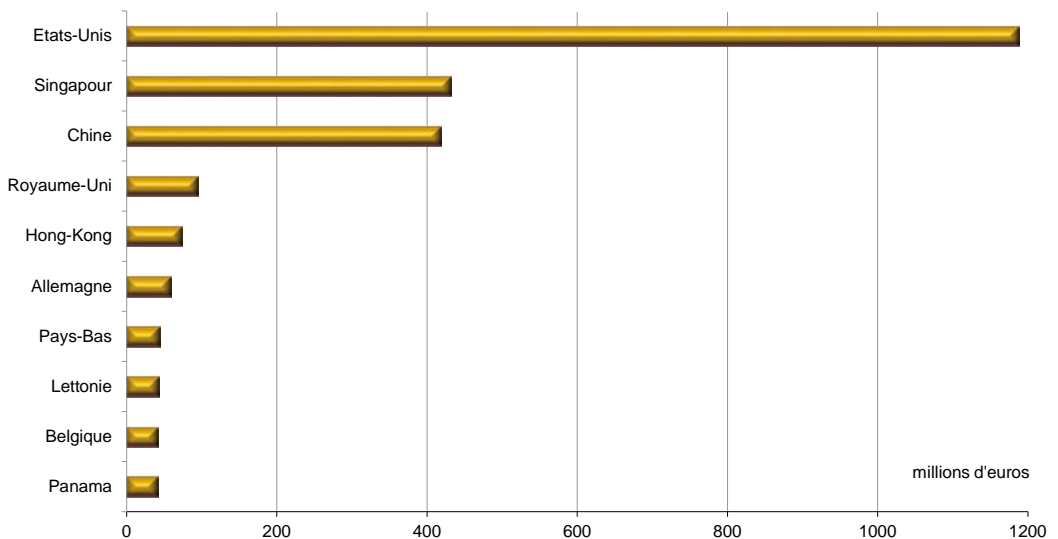
## Valeur des exportations de Cognac

Unités : millier d'euros, %

	2016	2017	Évolution
Europe	426 945	459 462	7,6%
Union européenne (27)	359 463	380 922	6,0%
Union européenne (14)	301 076	298 758	-0,8%
Zone Euro	237 966	263 923	10,9%
Nouveaux adhérents (13)	58 387	82 164	40,7%
Afrique	59 363	69 110	16,4%
Amérique	1 188 228	1 312 164	10,4%
Proche et Moyen Orient	60 664	58 085	-4,3%
Asie	942 882	1 070 927	13,6%
Autres	163	145	-11,0%
<b>Total</b>	<b>2 678 245</b>	<b>2 969 893</b>	<b>10,9%</b>

Source : Douanes

## Les dix premiers clients du Cognac en 2017



Source : Douanes

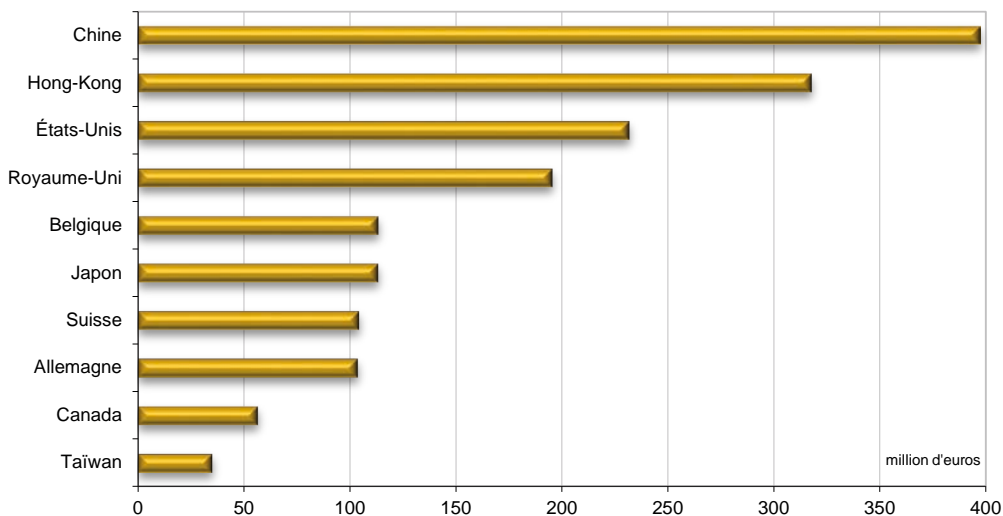
## Valeur des exportations des vins d'appellation

Unités : millier d'euros, %

	2016	2017	Évolution
Europe	536 616	652 922	21,7
Union européenne (27)	450 626	538 442	19,5
Union européenne (14)	424 023	503 175	18,7
Zone Euro	273 562	312 245	14,1
Nouveaux adhérents	26 603	35 267	32,6
Afrique	32 876	35 271	7,3
Amérique	258 777	310 017	19,8
Proche et Moyen Orient	32 779	30 829	-5,9
Asie	877 519	984 848	12,2
Divers	9 800	10 330	5,4
<b>Total</b>	<b>1 748 367</b>	<b>2 024 217</b>	<b>15,8</b>

Source : Douanes

## Les dix premiers clients des vins d'appellation «Bordeaux en 2017»



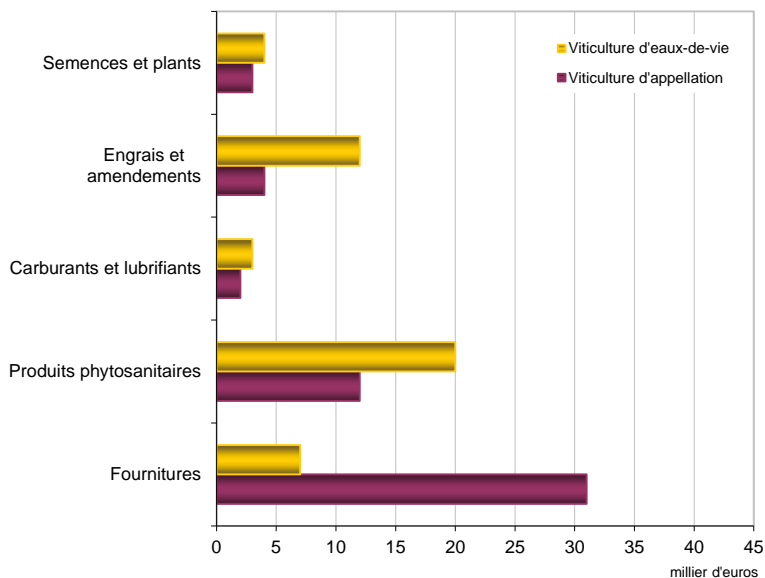
Source : Douanes

**Résultats économiques moyens pour les exploitations spécialisées en viticulture, en Nouvelle-Aquitaine, en 2016**

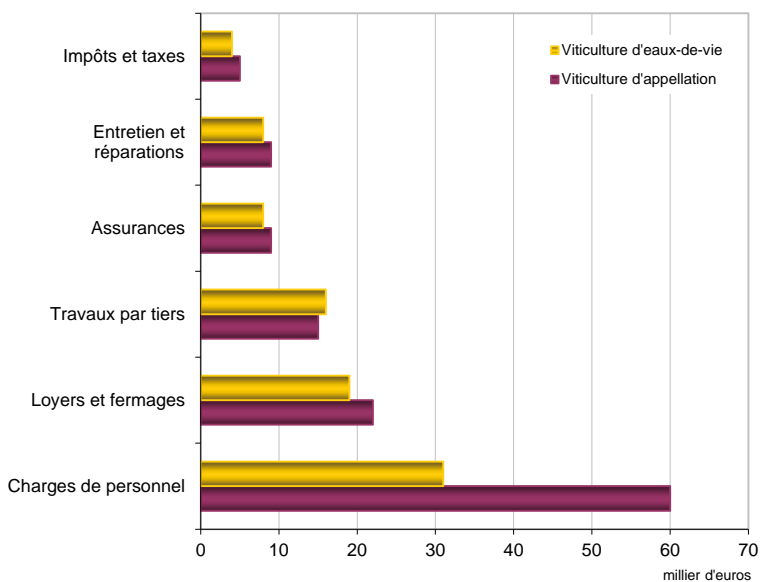
	Viticulture d'eaux-de-vie	Viticulture d'appellation
<b>Caractéristiques</b>		
Nombre d'exploitations dans l'échantillon	91	188
Nombre d'exploitations représentées	3708	5932
Surface agricole utilisée (SAU) (ha)	55	29
Surfaces en vignes AOP (ha)	1	22
Surfaces en vignes VSIG (ha)	22	0
<b>Résultats économiques</b>		
Production de l'exercice (k€)	309	295
Consommations intermédiaires (k€)	121	123
Valeur ajoutée (VAHF) (k€)	180	163
Excédent brut d'exploitation (k€)	143	82
Résultat courant avant impôt (k€)	100	50
Résultat de l'exercice (k€)	110	55
<b>Produits</b>		
Produit brut (k€)	328	301
Produit brut vignes (k€)	271	280
Produit brut vin AOP/AOC et IGP (k€)	5	273
Produit brut vin VSIG (k€)	31	1
Produit brut eau-de-vie, vin pour eau-de-vie (k€)	223	0
Ventes et prestations en nature (k€)	273	258
Ventes et prestations nature - végétaux (k€)	24	9
Ventes et prestations nature - végétaux transf (k€)	249	248
<b>Charges</b>		
Charges d'approvisionnement (k€)	49	53
Autres charges d'exploitation (k€)	172	194
Charges financières (k€)	6	5
Charges sociales de l'exploitant (k€)	17	9
<b>Ratios</b>		
Production de l'exercice par ha (k€/ha)	6	10
Production de l'exercice par UTA (k€/UTA)	122	81
Charges à l'hectare (k€/ha)	4	9
RCAI par UTA non salarié (k€/UTA)	85	39
Résultat de l'exercice / chiffre d'affaires (%)	40	21
Endettement / chiffre d'affaires (%)	93	127
Taux d'endettement (%)	27	44
Indépendance financière (%)	81	80

Source : Agreste - RICA

## Charges d'approvisionnement moyennes par exploitation spécialisée en 2016



## Autres charges d'exploitation en 2016



Source : Agreste - RICA



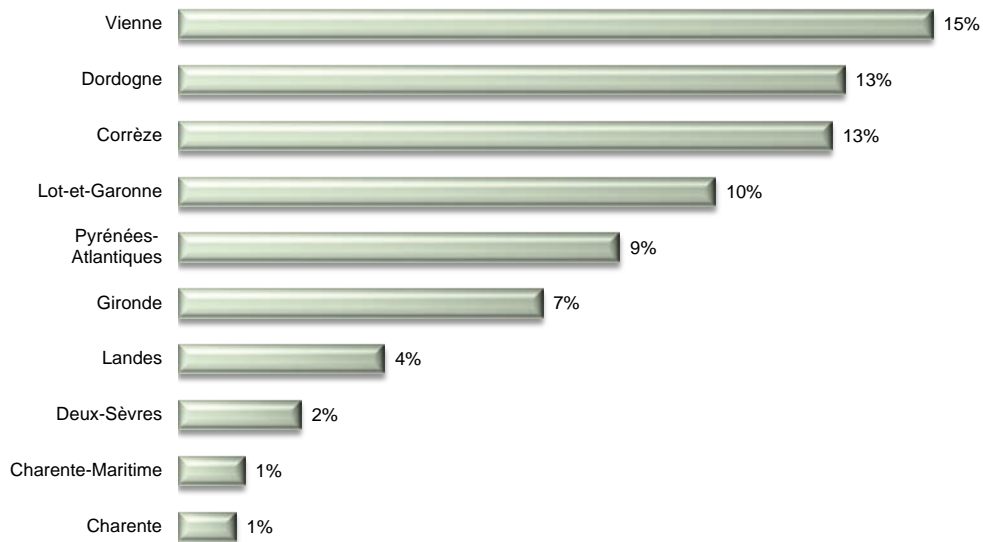
## Surfaces viticoles conduites en mode biologique, par département en 2016

Unité : ha

	Certifiées	Conversion	Ensemble
Dordogne	1 300	133	1 433
Gironde	6 676	1 335	8 011
Landes	36	29	65
Lot-et-Garonne	532	80	612
Pyrénées-Atlantiques	180	32	212
Corrèze	11	5	16
Charente	414	19	433
Charente-Maritime	332	166	498
Deux-Sèvres	12	7	19
Vienne	142	36	178
<b>Nouvelle-Aquitaine</b>	<b>9 634</b>	<b>1 841</b>	<b>11 475</b>

Source : Agence Bio

## Part des surfaces viticoles conduites en mode biologique, par département en 2016



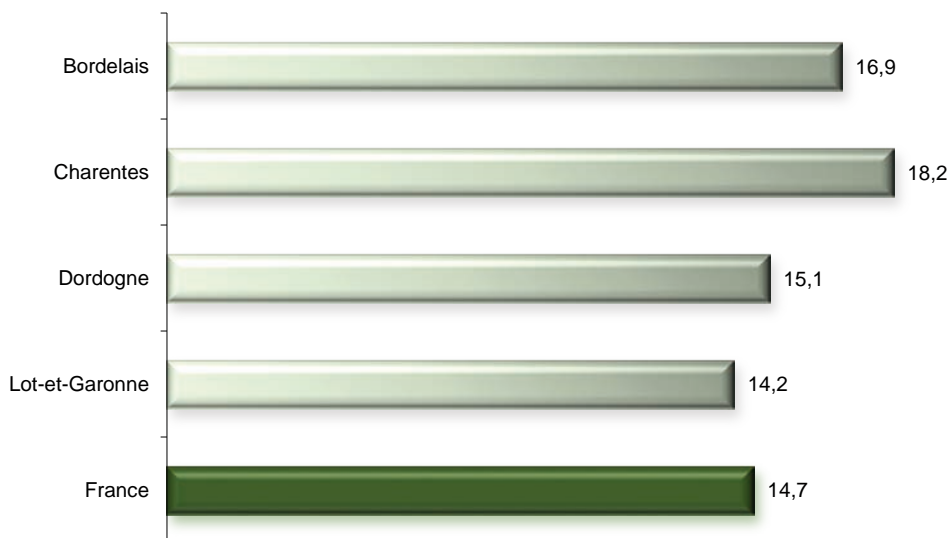
Source : Agence Bio

**Indice de fréquence de traitement phytosanitaire par poste en 2013, valeur moyenne (IFT)**

	Herbicide	Fongicide		Insecticide	
	IFT moyen	IFT moyen	produits de biocontrôle (%)	IFT moyen	produits de biocontrôle (%)
Bordelais	0,4	14,5	11	2,0	4
Charentes	0,7	14,7	4	2,8	0
Dordogne	0,3	12,6	13	2,2	2
Lot-et-Garonne	0,6	11,7	12	1,9	1
<b>France</b>	<b>0,6</b>	<b>12,4</b>	<b>11</b>	<b>1,7</b>	<b>3</b>

Source : SSP – Agreste – enquête sur les pratiques culturales en viticulture 2013.

**Indice de fréquence de traitement phytosanitaire total en 2013, valeur moyenne (IFT)**



Source : SSP – Agreste – enquête sur les pratiques culturales en viticulture 2013.

**IFT** : Pour un traitement phytosanitaire, c'est le ratio entre la dose employée et la dose de référence, pondérée par la part de surface traitée. Au niveau d'une parcelle ou d'un territoire, les IFT de chaque traitement sont additionnés et peuvent être assimilés à un nombre de doses de référence employées à l'hectare. Les parcelles non traitées sont incluses dans le calcul. Les adjuvants en sont exclus.

La nature des produits utilisés permet de décliner les IFT en catégories : herbicide, fongicide, insecticide-acaricide, autre. Les traitements de semences et plants sont également inclus. L'IFT traitement de semence a une valeur de 1 pondérée le cas échéant par la part de surface bénéficiant de la semence ou plants traités.

L'IFT biocontrôle est calculé avec les produits phytosanitaires inscrits en 2015 sur la liste DGAL «produits NODU vert - biocontrôle».



*Pour en savoir plus :*



Analyses & résultats n°53 - Avril 2018

*La filière viti-vinicole : Bordeaux-Aquitaine et Charentes-Cognac, deux bassins proches et distincts*

Dossier complémentaire

Analyses & Résultats n°52 - Avril 2018

*Bordeaux-Aquitaine et Charentes-Cognac, piliers de la filière viti-vinicole.*

Analyses & résultats n°51 - Avril 2018

*Des résultats économiques 2016 en berne pour les exploitations agricoles*

Fiches filière de Lot-et-Garonne - Octobre 2017

[Consulter](#)

Fiches filière de Dordogne - Septembre 2017

[Consulter](#)

**Direction Régionale de l'Alimentation, de l'Agriculture  
et de la Forêt**

Service régional de l'information statistique, économique et territoriale  
Le Pastel - 22, rue des Pénitents Blancs - CS 13916  
87039 Limoges Cedex 1

Directeur régional : Philippe de GUENIN

Directeur de publication par intérim : Jean-Jacques SAMZUN

Rédactrice en chef : Catherine LAVAUD

Rédacteurs : SRISSET Nouvelle-Aquitaine

Composition : Marie-Line THEILLER

ISBN : 978-2-11-152154-4

Composition : SRISSET Nouvelle-Aquitaine

Crédits photos : ©Xavier Remongin/Min.Agr.fr

©Pascal Xicluna/Min.Agr.fr