

Agreste Conjoncture

Coûts de production



Mai 2019 - n° 2019 - 065

Infos rapides

Coût de production - 5/10

En mars 2019, le prix d'achat des intrants croît par rapport au mois précédent et sur un an

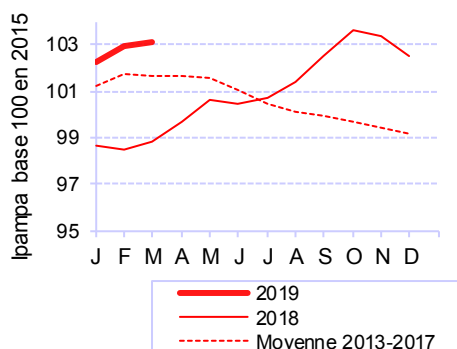
En mars 2019, le prix d'achat des intrants augmente légèrement (+ 0,2 % par rapport à février 2019). Sur un an, dans le prolongement de la hausse observée en 2018, le prix s'accroît sous l'effet de la hausse des prix des engrais, des aliments pour animaux, de l'énergie et des lubrifiants.

En mars 2019, avec un jour ouvré de moins qu'en 2018, la production nationale d'aliments composés pour les animaux de ferme diminue fortement : - 6,7 %. Sur le premier trimestre 2019, la fabrication industrielle d'aliments composés est également en baisse comparativement au 1er trimestre 2018 :- 1,3 %. La baisse de la production est particulièrement marquée pour les aliments à destination des volailles et dans une moindre mesure des porcins, tandis qu'elle marque une hausse pour les aliments bovins.

En janvier 2019, comme les quatre mois précédents, les livraisons d'engrais azotés sont en baisse sur un an. En cumul sur les premiers mois de la campagne 2018/2019, les livraisons d'azote sont inférieures à celles de la campagne précédente et leur prix progresse. Les livraisons de phosphate et de potasse régressent sur un an dans un contexte de prix en hausse.

Prix d'achat des moyens de production agricole (IPAMPA)

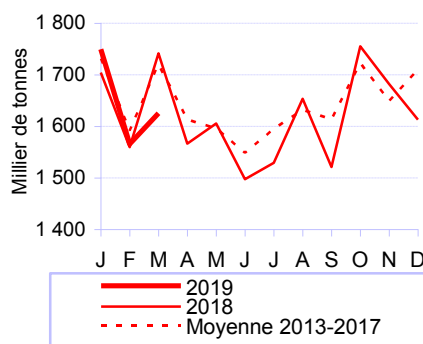
En mars, hausse du prix d'achat de l'ensemble des biens et services



Source : Insee, Agreste

Alimentation animale

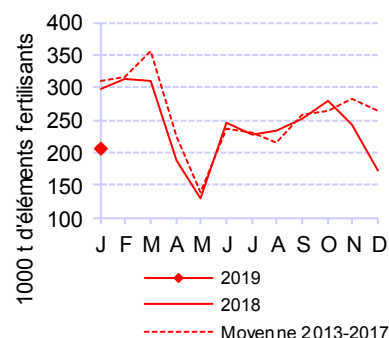
En mars, baisse sur un an de la production d'aliments composés pour animaux de ferme



Source : Coop de France NA - SNIA

Engrais

En janvier, baisse des livraisons totales d'engrais sur un an



Source : Unifa

Prix d'achat des moyens de production agricole (Ipampa)

Les faits marquants

En mars 2019, le prix d'achat des moyens de production agricole est en hausse et continue de progresser sur un an

En mars 2019, le prix d'achat des intrants (mesuré par l'Ipampa pour les biens et services de consommation courante) augmente légèrement (+ 0,2 % par rapport à février 2019). Sur un an, l'augmentation du prix amorcée à l'été 2017 se poursuit (+ 4,3 %).

En mars 2019, le prix de l'énergie et des lubrifiants est en hausse (+ 1,2 %). Sur un an, la hausse des prix s'accélère (+ 7,0 %).

En mars 2019, le prix des aliments pour animaux est stable (+ 0,0 % par rapport à février), mettant fin à la tendance haussière observée depuis le début de l'année 2018. Sur un an, la hausse du prix amorcée en mai 2018 reste soutenue (+ 6,8 % versus + 7,4 %

entre février 2018 et 2019), sous l'effet de l'augmentation conjointe du prix des aliments simples et composés.

En mars 2019, le prix des engrais et amendements recule légèrement (- 0,5 %). Sur un an, la hausse des prix enclenchée en mai 2018 après quatre mois de baisse se poursuit (+ 9,2 % contre + 10,2 % entre février 2018 et 2019).

En mars 2019 par rapport au mois précédent, comme sur un an, le prix des intrants progresse dans toutes les Otex.

Les indicateurs

Hausse notable sur un an du prix des engrais et amendements

Indice base 100 en 2015

Biens et services de consommation courante	Pondérations (%)	mars			Cumul janv-mars 2019	Evol cumul 19/18 (%)
		2018	2019	gliss. annuel (%)		
Ensemble	100,0	98,9	103,1	4,3	102,8	4,1
dont						
Semences	7,4	97,0	97,4	0,4	97,2	0,3
Énergie et lubrifiants	12,3	109,0	116,6	7,0	114,3	4,1
Engrais et amendements	14,1	88,1	96,3	9,2	96,6	10,1
Prod. de protection des cultures	11,1	98,6	96,2	-2,5	95,8	-2,7
Aliments des animaux	28,2	95,7	102,2	6,8	102,2	7,3
Aliments simples	4,5	102,0	105,2	3,1	105,7	5,4
Aliments composés	23,7	94,5	101,7	7,6	101,5	7,7

Source : Insee, Agreste

Hausse sur un an du prix des intrants dans toutes les Otex

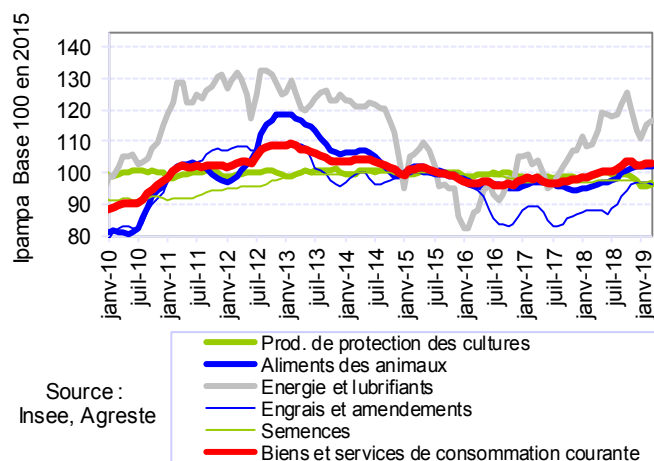
Indice base 100 en 2015

Orientation technico-économique des exploitations agricoles (OTEX)	mars			Cumul janv-mars 2019	Evol cumul 19/18 (%)
	2018	2019	gliss. annuel (%)		
Ensemble	98,9	103,1	4,3	102,8	4,1
dont					
Grandes cultures	97,8	100,9	3,2	100,6	2,9
Horticulture, maraîchage	100,1	103,0	2,9	102,5	2,4
Cultures permanentes	101,1	103,2	2,1	102,8	1,7
Herbivores	99,7	104,0	4,3	103,7	4,3
Hors sol	97,8	103,5	5,8	103,3	5,8
Autres	98,9	102,7	3,9	102,4	3,8

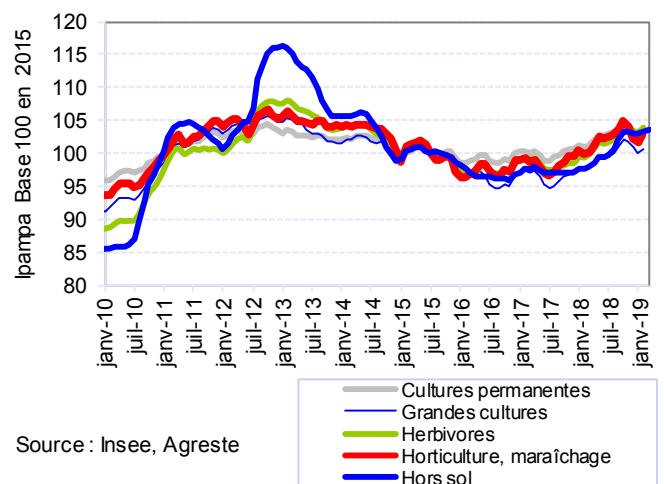
Source : Insee, Agreste

Mises en perspective

En mars 2019, le prix de l'énergie et des lubrifiants augmente sur un mois et sur un an



En mars 2019, les prix des intrants croissent sur un mois et sur un an dans toutes les Otex



Alimentation animale

Les faits marquants

En mars 2019, forte baisse de la production d'aliments composés

En mars 2019, avec un jour ouvré de moins qu'en 2018, la production nationale d'aliments composés pour les animaux de ferme diminue fortement : - 6,7 %. Sur le premier trimestre 2019, la fabrication industrielle d'aliments composés est également en baisse comparativement au 1^{er} trimestre 2018 : - 1,3 %. La baisse de la production est particulièrement marquée pour les aliments à destination des volailles et dans une moindre mesure des porcins, tandis qu'elle marque une hausse pour les aliments bovins.

En mars 2019, la production d'aliments composés pour bovins, incluant la production totale de mash a diminué de 4,7 % sur un an. En revanche, sur le 1^{er} trimestre 2019, la production progresse respectivement de 3 % et de 2,6 % pour les vaches laitières et les autres bovins, par rapport au 1^{er} trimestre 2018. Malgré une production bovine en baisse au 1^{er} trimestre, la demande en aliments composés des éleveurs a été plus forte, ceci pouvant certainement s'expliquer par une mauvaise récolte fourragère à l'été 2018, due à la sécheresse.

En mars 2019, la production industrielle d'aliments porcins est en baisse : - 6 % sur un an. Pour les porcs à l'engrais, sur le 1^{er} trimestre 2019, le volume d'aliments fabriqués par les industriels a diminué de 1,1 %, malgré la progression du cheptel porcin. Par ailleurs, le volume d'aliments complets baisse de 1,4 %, tandis que celui d'aliments complémentaires est stable. (+ 0,1 %). On peut donc supposer que les éleveurs privilégient les aliments fabriqués à la ferme.

En mars 2019, la production d'aliments composés pour volailles est de nouveau en baisse (- 8,6 % après - 3,2 % en février 2019). La demande en aliments composés est en baisse pour toutes les filières, en lien avec les baisses de production associée. Ainsi, les aliments à destination des poulets de chairs, des pondeuses, des dindes et des palmipèdes gras baissent respectivement de : - 9,2 %, - 7,2 %, - 11 % et - 6,9 %. Sur le premier trimestre 2019, le volume d'aliments pour volaille suit également la même tendance avec une baisse de 4,1 % par rapport au 1^{er} trimestre 2018, chacune des filières étant également en baisse.

Les indicateurs

En mars 2019, baisse de la production d'aliments composés par rapport à mars 2018

	Production d'aliments composés (millier de tonnes)						Ipampa (indice base 100 en 2015)					
	mars			cumul janvier-mars			mars			moyenne mensuelle janvier-mars		
	2018	2019	Evol %	2018	2019	Evol %	2018	2019	Evol %	2018	2019	Evol %
Bovins	432	412	-4,7	1 255	1 291	2,8	93,7	100,9	7,6	93,3	100,8	8,0
Ovins Caprins	71	69	-3,5	197	200	1,7	95,4	103,0	8,0	95,1	102,6	8,0
Porcins	407	383	-6,0	1 186	1 165	-1,8	94,7	103,9	9,7	94,5	103,7	9,7
Volailles	746	682	-8,6	2 120	2 033	-4,1	94,6	100,4	6,1	94,5	100,3	6,1
Lapins	26	22	-13,8	75	69	-9,0	94,7	101,9	7,6	94,6	101,5	7,3
Allaitement	27	26	-3,1	83	89	8,4	97,4	101,6	4,3	97,5	99,8	2,3
Animaux de ferme	1 741	1 625	-6,7	5 005	4 941	-1,3	94,5	101,7	7,6	94,3	101,5	7,7

Source : Agreste d'après Coop de France NA - SNIA, Insee

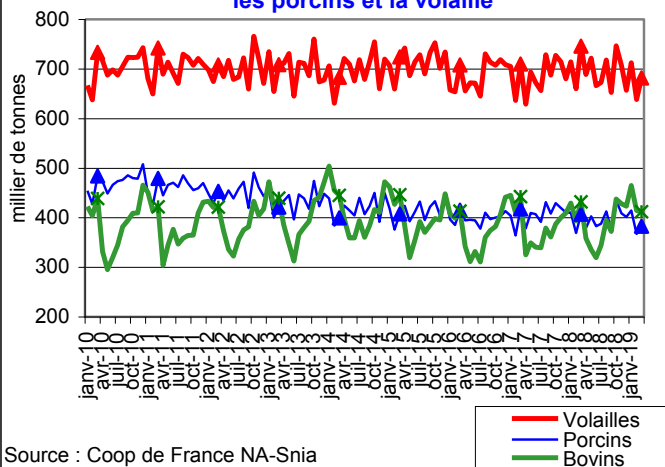
Note : La production d'aliments composés pour les bovins inclut le mash.

En février 2019, les incorporations de blé par les fabricants diminuent, celles de maïs augmentent

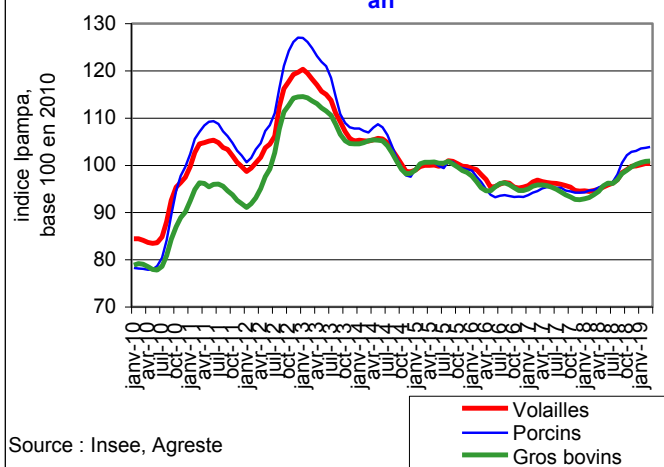
	Incorporations (millier de tonnes)						cotations (€/t)					
	février			cumul janvier-février			février			moyenne mensuelle janvier-février		
	2018	2019	Evol %	2018	2019	Evol %	2018	2019	Evol %	2018	2019	Evol %
Blé	429	323	-24,6	905	684	-24,4	138	174	25,4	137	179	30,9
Maïs	208	287	38,0	429	620	44,5	140	167	19,8	140	162	15,5
Orge	88	69	-21,7	192	146	-24,1	143	161	12,0	140	172	22,9
Tourteaux (total)	392	471	20,2	915	951	3,9						
<i>Tourteau de soja</i>	247	312	26,6	560	602	7,5	348	330	-5,3	332	332	0,0
<i>Tourteau de colza</i>	145	158	9,3	356	349	-1,9	219	n.d.	-	211	n.d.	-

Source : Agreste (disponibilités en tourteaux), FranceAgriMer (incorporations des céréales dans les aliments composés), la Dépêche-Le Petit Meunier, Douanes, SGFHTF

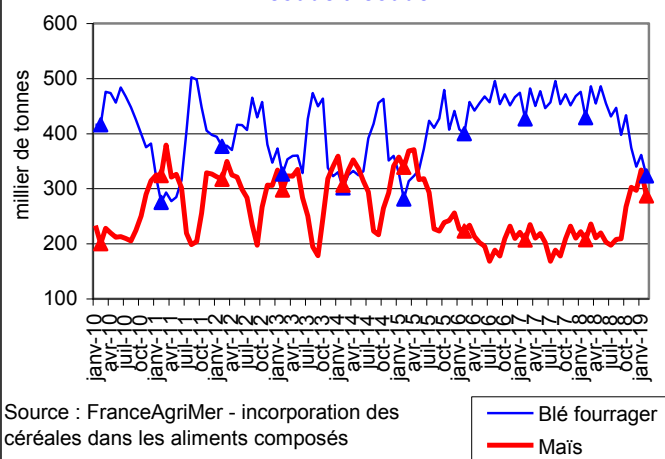
En mars 2019 la production d'aliments composés diminue sur un an pour les bovins, les porcins et la volaille



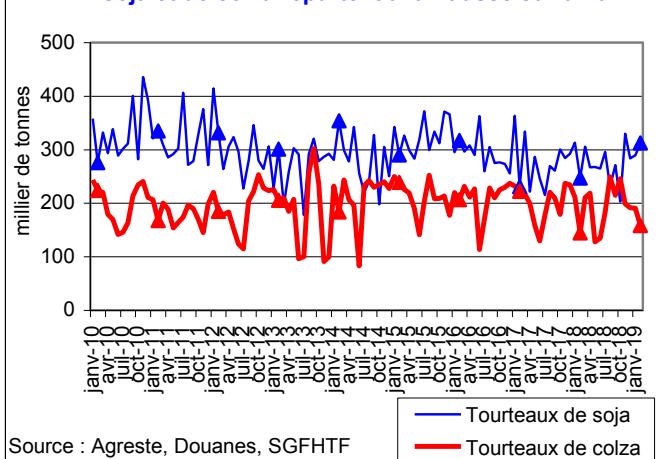
En mars 2019, le prix d'achat des aliments composés poursuit sa hausse sur un an



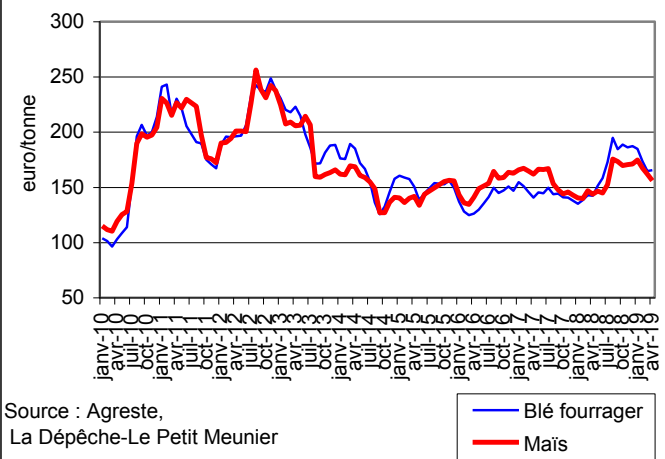
En février 2019, les incorporations de blé et de maïs par les fabricants d'aliments sont au coude à coude



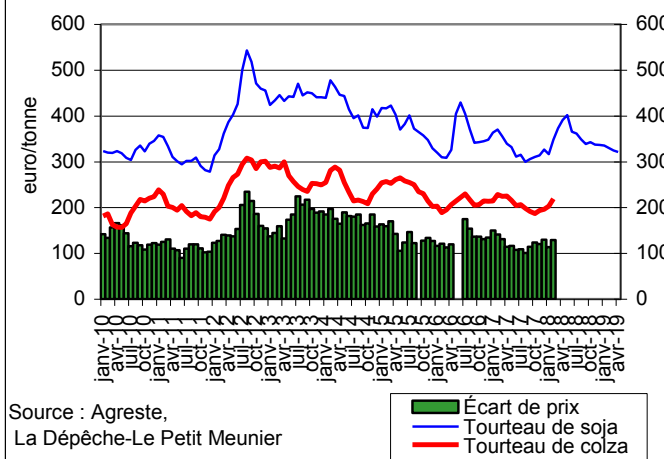
En février 2019, les incorporations de tourteaux de soja et de colza repartent à la hausse sur un an



En avril 2019, les cours du maïs et du blé fourrager poursuivent leur progression sur un an



En avril 2019, le cours des tourteaux de soja poursuit sa baisse sur un an



Énergie et engrais

Les faits marquants

En janvier 2019, les livraisons d'engrais azotés, de phosphate et de potasse sont en baisse sur un an.

En janvier 2019, comme les quatre mois précédents, les livraisons d'engrais azotés sont en forte baisse sur un an (- 32,6 %), dans un contexte de prix en hausse (+ 11,5 % sur un an). En cumul sur les sept premiers mois de la campagne 2018/2019, les livraisons sont en baisse de 18,9 % par rapport à la campagne précédente avec des prix en forte augmentation (+ 13,5 % en moyenne de juillet 2018 à janvier 2019).

En ce mois de janvier, les livraisons de phosphate sont en forte baisse sur un an (- 31,4 % entre janvier 2018 et janvier 2019) dans un contexte de prix en hausse sur un an (+ 11,2 %). Les livraisons de potasse sont inférieures à celles de la campagne précédente (- 20,4 % entre janvier 2018 et janvier 2019) avec des prix en hausse (+ 5,6 % sur un an).

En mars 2019, le prix du baril de pétrole brut de la mer du nord est de nouveau en hausse par rapport au mois précédent (+ 3,7 %). Il s'élève à 66,1 \$ contre 64,0 \$ en février 2018. Par ailleurs, sur un an, suite à la forte baisse de novembre 2018, les prix sont stables (+ 0,2 %). En mars 2019, le prix du gazole non routier, qui représente un peu plus de la moitié du poste « énergie et lubrifiants » de l'Ipampa, croît également (+ 1,6 % par rapport à février 2019). Sur un an, dans un contexte de tendance haussière des prix du pétrole, les prix sont en hausse (+ 11,6 %). Les chiffres, prennent en compte le remboursement aux agriculteurs de la taxe sur la consommation des produits énergétiques (TICPE).

Les indicateurs

Livraisons d'engrais en quantités d'éléments fertilisants et indices de prix des engrais simples

Unité : 1000 tonnes

Campagne de juillet à juin	décembre			janvier			Cumul campagne (1)			Campagne complète (1)		
	2017	2018	Evol en %	2018	2019	Evol en %	Camp. 17-18	Camp. 18-19	Evol en %	Camp. 16-17	Camp. 17-18	Evol en %
Livraisons d'engrais en quantités d'éléments fertilisants												
Total N (simples et composés)	184	101	-44,8	206	139	-32,6	1375	1116	-18,9	2137	2203	3,1
Ipampa Indice base 100 en 2015												
Engrais simples azotés	83,2	96,1	15,6	83,8	95,9	14,4	80,1	90,9	13,5	81,0	81,6	0,7

Campagne de mai à avril	décembre			janvier			Cumul campagne (1)			Campagne complète (1)		
	2017	2018	Evol en %	2018	2019	Evol en %	Camp. 17-18	Camp. 18-19	Evol en %	Camp. 16-17	Camp. 17-18	Evol en %
Livraisons d'engrais en quantités d'éléments fertilisants												
Total P2O5	45	32	-30,0	48	33	-31,4	322	286	-11,0	406	425	4,9
Total K2O	35	40	14,2	44	35	-20,4	314	333	6,0	419	447	6,5
Ipampa Indice base 100 en 2015												
Engrais simples												
phosphatés	85,1	96,8	13,7	86,2	96,7	12,1	84,7	93,2	10,0	87,5	85,3	-2,5
potassiques	89,4	95,2	6,4	89,8	95,5	6,3	89,5	93,4	4,4	90,4	89,7	-0,7

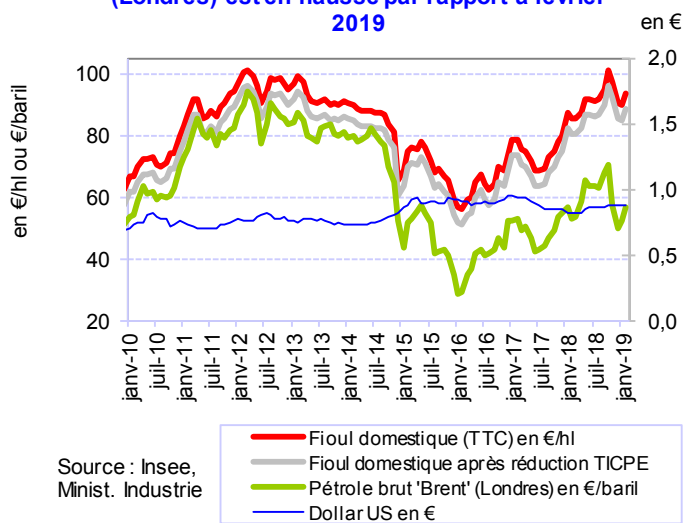
Source : Unifa, Insee (1) campagne de juillet à juin pour l'azote (N) et de mai à avril pour le phosphate (P2O5) et la potasse (K2O)

Evolution du prix de l'énergie

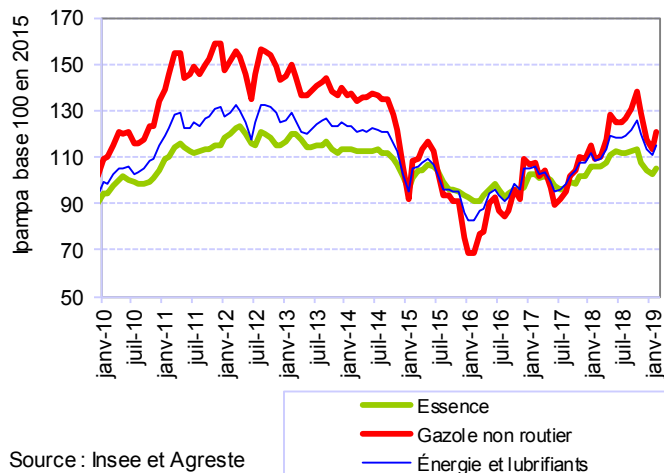
	décembre			janvier			Moyenne mensuelle cumulée			Année 2017	Année 2018	Evol en %
	2017	2018	Evol en %	2018	2019	Evol en %	2018	2019	évol en %			
Cours du pétrole brut "Brent" Londres												
En \$	64	57	-11,5	69	59	-14,6	69	59	-14,0	55	71	29,4
En €	54	50	-8,1	57	52	-8,2	57	52	-8,2	49	60	23,8
Dollar	0,85	0,88	3,9	0,82	0,88	6,8	0,82	0,88	6,8	0,89	0,85	-4,5
Ipampa Indice base 100 en 2015												
Gazole	110,4	123,0	11,4	119,7	120,7	0,8	119,7	123,9	3,5	106,6	124,2	16,5
Gazole non routier	109,4	117,7	7,6	115,1	113,2	-1,6	115,1	121,9	5,9	101,5	122,6	20,7
Essence	102,0	103,8	1,9	106,3	102,9	-3,2	106,3	108,6	2,2	100,0	109,1	9,1
Énergie, lubrifiants	107,3	113,3	5,6	111,8	110,9	-0,8	111,8	116,0	3,7	102,2	116,5	13,9

Source : Insee

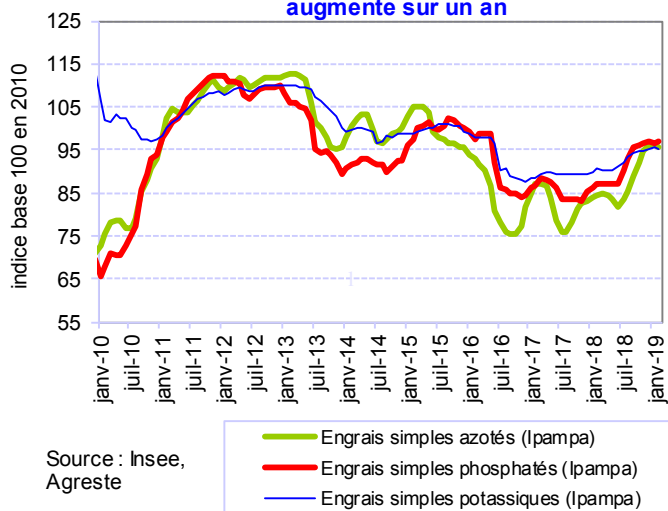
En mars 2019, le prix du pétrole brut 'Brent' (Londres) est en hausse par rapport à février 2019



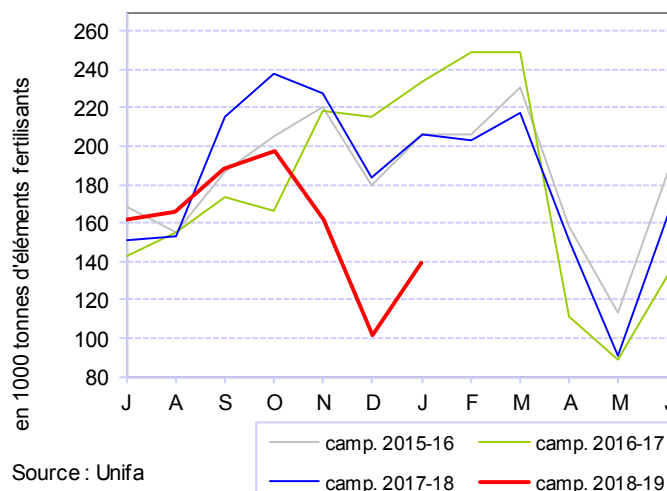
En mars 2019, le prix de l'énergie augmente par rapport au mois précédent



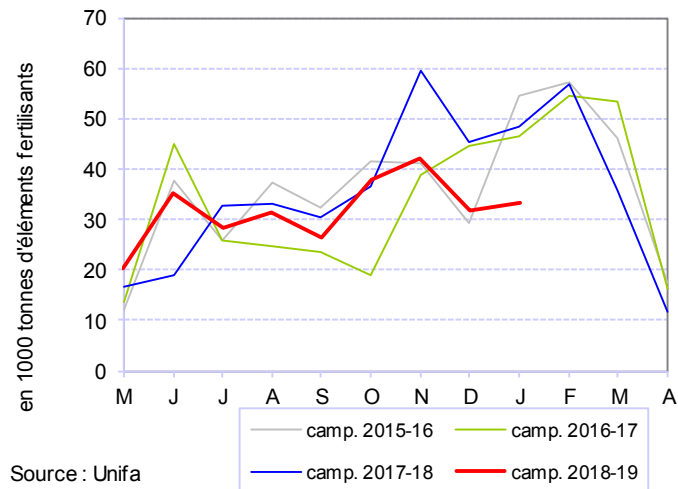
En mars 2019, le prix d'achat des engrais est en baisse par rapport au mois précédent et augmente sur un an



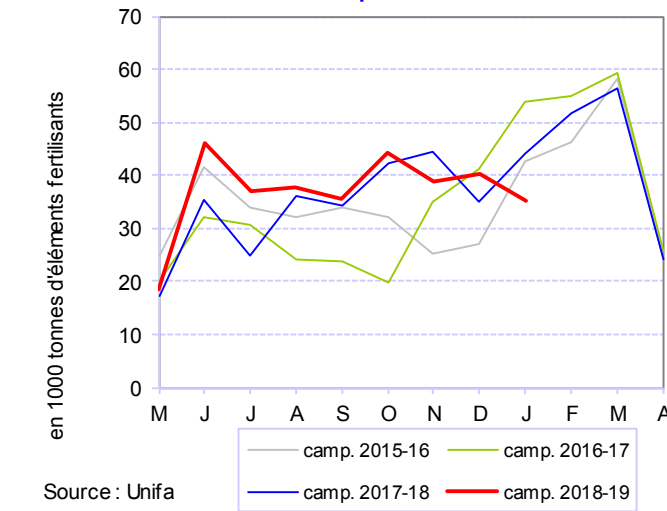
En janvier 2019, les livraisons d'azote sont en baisse sur un an



En janvier 2019, les livraisons de phosphate sont en baisse sur un an



En janvier 2019, les livraisons de potasse sont en repli sur un an



Sources et définitions

Ipampa

L'indice des prix d'achat des moyens de production agricole (Ipampa) permet de suivre l'évolution des prix des biens et services utilisés par les exploitants dans leur activité agricole. Son calcul est réalisé conjointement par le SSP et l'Insee. Il est alimenté par l'enquête sur l'observation des consommations intermédiaires nécessaires aux exploitations agricoles (EPCIA), réalisée par les services régionaux du SSP auprès des organismes vendeurs. L'indice actuel est en base 100 en 2010.

Les exploitations agricoles sont classées, en fonction de leurs spécialisations, en orientations technico-économiques (Otex). L'Ipampa par Otex est établi par le SSP à partir des indices mensuels de l'Ipampa, auxquels sont appliquées des pondérations spécifiques aux Otex.

Engrais

Les trois éléments principaux des engrais sont l'azote (N), le phosphore (P) et le potassium (K).

Produits énergétiques

Dans les produits énergétiques, le gazole est utilisé comme combustible. Depuis le 1er novembre 2011, le gazole non routier remplace le fioul domestique dans l'alimentation des engins agricoles pour des raisons environnementales (limitation de la pollution atmosphérique). Depuis fin 2004, les agriculteurs bénéficient d'un remboursement sur la taxe intérieure des produits pétroliers (TIPP), devenue taxe sur la consommation des produits énergétiques (TICPE). Le remboursement de cette TICPE au titre de l'année 2018 a été intégré par anticipation dans le calcul de l'indice Ipampa.

Alimentation animale

Le mash est un aliment concentré correspondant à un mélange de matières premières grossièrement broyées, qui vient en substitution de plusieurs aliments simples. La production totale de mash est incluse dans la production d'aliments composés pour bovins, répartie entre les vaches laitières et les autres bovins au prorata de la production d'aliments composés pour ces deux espèces.

Les incorporations de céréales se rapportent uniquement aux aliments composés élaborés par l'industrie.

Les quantités de tourteaux font référence au disponible en France : production des huileries (SGFHTE : syndicat général des fabricants d'huile et de tourteaux de France) et solde du commerce extérieur.

L'indice Ipa est un indice de prix de matières premières en disponible entrant dans l'alimentation animale, publié par La Dépêche-Le Petit Meunier.

Pour en savoir plus

Pour une information plus détaillée sur l'Ipampa, se référer au document « Calendrier de parution et repères méthodologiques » sur le site Agreste, onglet « Conjoncture » puis « Coûts de production »

Toutes les séries conjoncturelles publiées pour le thème de cette Infos Rapides sont présentes dans l'espace « Données en ligne » du site Internet de la statistique agricole :

<http://www.agreste.agriculture.gouv.fr>



Agreste : la statistique agricole

Ministère de l'Agriculture et de l'Alimentation
Secrétariat Général
SERVICE DE LA STATISTIQUE ET DE LA PROSPECTIVE
3 rue Barbet de Jouy - 75349 Paris 07 SP
Site Internet : www.agreste.agriculture.gouv.fr

Directrice de la publication : Béatrice Sédillot
Rédacteur : Florent Royer, Aurélien Lavergne
Composition : SSP
Dépôt légal : à parution

© Agreste 2019

Cette publication est disponible à parution sur le site Internet de la statistique agricole
<http://www.agreste.agriculture.gouv.fr> (dans la rubrique Conjoncture)