

# Agreste Conjoncture

## Coûts de production



Mars 2018 - n° 2018 - 029

Infos rapides

Coût de production - 3/10

### En janvier 2018, le prix d'achat des intrants est en hausse par rapport au mois précédent ainsi que sur un an

**E**n janvier 2018, le prix d'achat des moyens de production agricole est reparti à la hausse après une brève stabilisation le mois précédent. Sur un an, dans le prolongement de la hausse observée depuis le début de l'année, le prix s'est également accru, sous l'effet exclusivement de l'accélération de la hausse du prix de l'énergie et des lubrifiants.

En janvier 2018, avec le même nombre de jours ouvrés qu'en janvier 2017, la production nationale d'aliments composés pour animaux de ferme baisse légèrement : - 0,6 % sur un an. La baisse de l'aliment à destination des bovins (- 3,9 %) est contrebalancée par une progression de l'aliment industriel à destination des porcins et des volailles : respectivement + 1,3 % et + 1,5 %.

En novembre 2017, les livraisons d'engrais ont augmenté par rapport au mois précédent dans un contexte de prix en hausse. En cumul sur les premiers mois de la campagne 2017/2018, les livraisons de ces différents engrais sont également supérieures à celles de la campagne précédente, dans un contexte de prix en augmentation pour les engrais azotés et en baisse pour les phosphatés et les potassiques.

## Prix d'achat des moyens de production agricole (Ipampa)

### Les faits marquants

**En janvier 2018, le prix d'achat des moyens de production agricoles augmente par rapport au mois précédent et sur un an**

En janvier 2018, après une brève stabilisation le mois précédent, le prix d'achat des intrants (mesuré par l'Ipampa pour les biens et services de consommation courante) est en hausse (+ 0,9 %) par rapport à décembre 2017. Sur un an, le prix poursuit également sa croissance amorcée en début d'année 2017.

En janvier 2018, le prix de l'énergie et des lubrifiants a progressé de 4,3 % par rapport au mois précédent. Sur un an, la croissance des prix observée depuis octobre 2016 s'est poursuivie, à un rythme plus soutenu qu'en décembre 2017 (+ 6,5 % contre + 2 % entre décembre 2016 et 2017).

En janvier 2018, pour la première fois depuis mars 2017, le prix d'achat des aliments pour animaux s'est

légèrement accru par rapport au mois précédent (+ 0,6 %) sous l'effet de la hausse des prix des aliments simples. En revanche, sur un an, les prix sont en repli (- 1 %) pour le cinquième mois consécutif, en raison de la baisse conjointe des prix des aliments simples (- 1 %) et composés (- 1 %).

En janvier 2018, la hausse des prix des engrais et amendements s'est poursuivie pour le cinquième mois consécutif (+ 0,7 %), tandis que sur un an, les prix se sont légèrement repliés (- 0,5 %) après quatre mois d'augmentation.

En janvier 2018, le prix des intrants est en hausse dans l'ensemble des Otex, tant par rapport au mois précédent que sur un an.

### Les indicateurs

#### Hausse sur un an du prix de l'énergie et des lubrifiants

Indice base 100 en 2015

Biens et services de consommation courante	Pondérations (%)	janvier			Cumul janv- janv 2018	Evol cumul 18/17 (%)
		2017	2018	gliss. annuel (%)		
<b>Ensemble</b>	<b>100,0</b>	<b>97,8</b>	<b>98,5</b>	<b>0,7</b>	<b>98,5</b>	<b>0,7</b>
dont						
Semences	7,4	96,9	96,3	-0,5	96,3	-0,5
Énergie et lubrifiants	12,3	105,1	111,9	6,5	111,9	6,5
Engrais et amendements	14,1	87,7	87,3	-0,5	87,3	-0,5
Prod. de protection des cultures	11,1	98,5	97,1	-1,4	97,1	-1,4
Aliments des animaux	28,2	95,8	94,8	-1,0	94,8	-1,0
Aliments simples	4,5	99,4	98,5	-1,0	98,5	-1,0
Aliments composés	23,7	95,1	94,1	-1,0	94,1	-1,0

Source : Insee, Agreste

#### Hausse sur un an du prix des intrants dans toutes les Otex

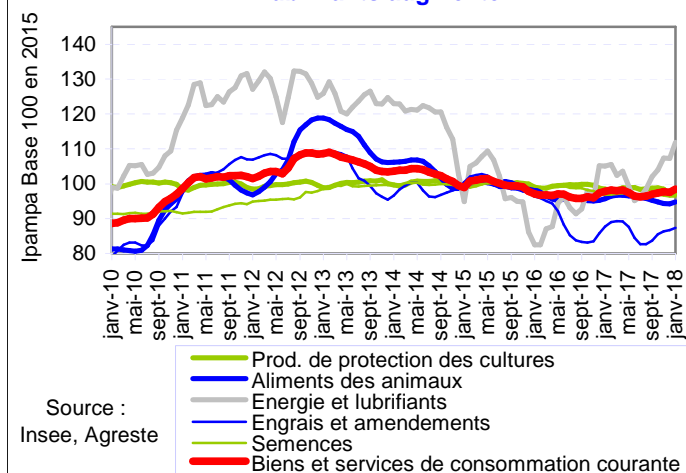
Indice base 100 en 2015

Orientation technico-économique des exploitations agricoles (OTEX)	janvier			Cumul janv- janv 2018	Evol cumul 18/17 (%)
	2017	2018	gliss. annuel (%)		
<b>Ensemble</b>	<b>97,8</b>	<b>98,5</b>	<b>0,7</b>	<b>98,5</b>	<b>0,7</b>
dont					
Grandes cultures	96,9	97,4	0,5	97,4	0,5
Horticulture, maraîchage	99,1	100,3	1,3	100,3	1,3
Cultures permanentes	100,3	101,2	0,9	101,2	0,9
Herbivores	98,8	99,3	0,5	99,3	0,5
Hors sol	97,2	97,6	0,4	97,6	0,4
Autres	98,0	98,5	0,5	98,5	0,5

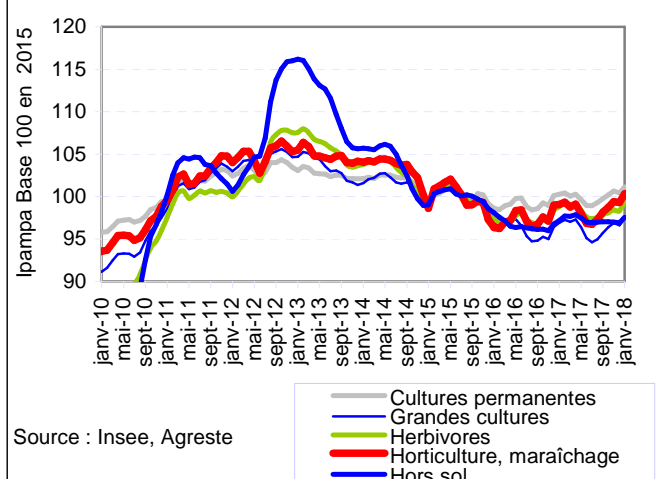
Source : Insee, Agreste

### Mises en perspective

#### En janvier 2018, le prix de l'énergie et des lubrifiants augmente



#### En janvier 2018, les prix des intrants sont en hausse dans l'ensemble des Otex



## Alimentation animale

### Les faits marquants

### En janvier 2018, nouvelle baisse de production nationale d'aliments composés

En janvier 2018, avec le même nombre de jours ouvrés qu'en janvier 2017, la production nationale d'aliments composés pour animaux de ferme baisse légèrement : - 0,6 % sur un an. La baisse de l'aliment à destination des bovins (- 3,9 %) est contrebalancée par une progression de l'aliment industriel à destination des porcins et des volailles : respectivement + 1,3 % et + 1,5 %.

En janvier 2018, la production d'aliments composés pour bovins, incluant la production totale de mash, affiche une baisse de 3,9 % sur un an, mais se situe bien au dessus du niveau moyen de 2017. Cette baisse concerne tout autant les aliments à destination des vaches laitières que les autres bovins avec respectivement : - 3,3 % et - 5,1 %. Le mash est utilisé à hauteur de 17 % dans l'alimentation bovine. Il est en progression régulière (+ 6,8 % en 2017 par rapport à 2016 et + 4,8 % en 2016 par rapport à 2015) et permet d'amortir la baisse de la production industrielle d'aliments bovins. En ce mois de janvier 2018, le mash baisse de 3 % mais permet tout de même d'amortir légèrement la baisse de l'aliment bovin.

En janvier 2018, la production industrielle d'aliments porcins progresse sur un an : + 1,3 %. Les aliments à destination des porcs à l'engrais sont en hausse de 1,3 % par rapport à janvier 2017, tandis que ceux à destination des truies baissent légèrement : - 0,4 % dans le sillage des prévisions de réduction du cheptel de truie annoncées pour 2018.

En janvier 2018, la fabrication d'aliments composés pour volailles a aussi progressé sur un an, principalement sous l'effet de la demande soutenue des élevages de poulets de chair (+ 3,3 %) et de pondeuses d'œufs de consommation (+ 2,5 %). Par ailleurs, la production d'aliments composés à destination des palmipèdes est en recul de 4,4 %, toujours pénalisée par des arrêts de production à la suite de l'épizootie de grippe aviaire survenue l'année précédente.

En 2017, la demande des professionnels de la nutrition animale s'est largement orientée vers le blé aux dépens du maïs. Depuis mai 2016, les cours du maïs sont en effet supérieurs à ceux du blé.

### Les indicateurs

### En janvier 2018, la production d'aliments composés régresse par rapport à janvier 2017.

	Production d'aliments composés (millier de tonnes)						Ipampa (indice base 100 en 2015)					
	janvier			cumul janvier-janvier			janvier			moyenne mensuelle janvier-janvier		
	2017	2018	Evol %	2017	2018	Evol %	2017	2018	Evol %	2017	2018	Evol %
Bovins	438	421	-3,9	438	421	-3,9	94,9	92,9	-2,2	94,9	92,9	-2,2
Ovins Caprins	66	63	-3,7	66	63	-3,7	95,1	95,0	-0,1	95,1	95,0	-0,1
Porcins	392	397	1,3	392	397	1,3	93,6	94,4	0,8	93,6	94,4	0,8
Volailles	693	703	1,5	693	703	1,5	95,7	94,4	-1,3	95,7	94,4	-1,3
Lapins	28	26	-4,5	28	26	-4,5	94,9	95,3	0,5	94,9	95,3	0,5
Allaitement	34	30	-12,0	34	30	-12,0	104,2	96,6	-7,2	104,2	96,6	-7,2
<b>Animaux de ferme</b>	<b>1 682</b>	<b>1 672</b>	<b>-0,6</b>	<b>1 682</b>	<b>1 672</b>	<b>-0,6</b>	<b>95,1</b>	<b>94,1</b>	<b>-1,0</b>	<b>95,1</b>	<b>94,1</b>	<b>-1,0</b>

Source : Agreste d'après Coop de France NA - SNIA, Insee

Note : La production d'aliments composés pour les bovins inclut le mash.

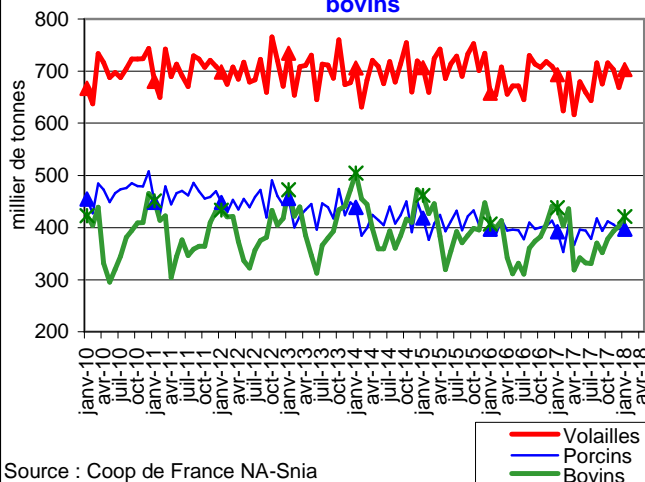
### En 2017, les fabricants ont favorisé les incorporations de blé aux dépens de celles de maïs

	Incorporations (millier de tonnes)						cotations (€/t)					
	décembre			cumul janvier-décembre			décembre			moyenne mensuelle janvier-décembre		
	2016	2017	Evol %	2016	2017	Evol %	2016	2017	Evol %	2016	2017	Evol %
Blé	450	473	5,2	5 409	5 406	-0,1	147	n.d.	-	138	146	5,2
Maïs	205	215	4,8	2 455	2 298	-6,4	163	143	-12,2	151	158	4,2
Orge	148	104	-29,8	1 232	1 605	30,3	122	n.d.	-	124	131	5,7
Tourteaux (total)	492	525	6,6	6 021	5 715	-5,1						
<i>Tourteau de soja</i>	255	292	14,3	3 511	3 301	-6,0	348	327	-6,3	354	328	-7,3
<i>Tourteau de colza</i>	237	233	-1,7	2 510	2 414	-3,8	214	197	-8,0	208	207	-0,4

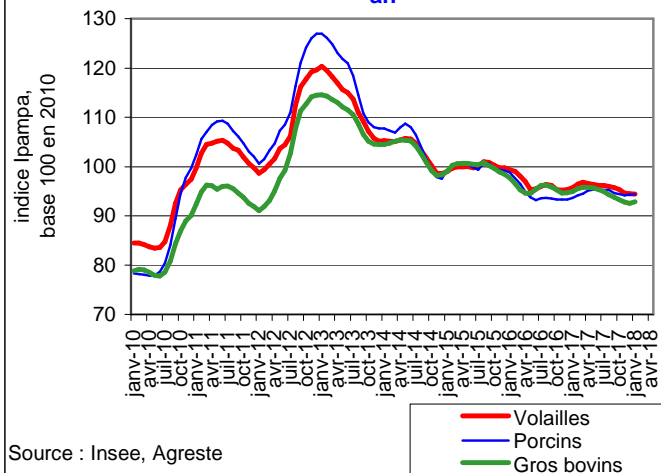
Source : Agreste (disponibilités en tourteaux), FranceAgriMer (incorporations des céréales dans les aliments composés),

la Dépêche-Le Petit Meunier, Douanes, SGFHTF

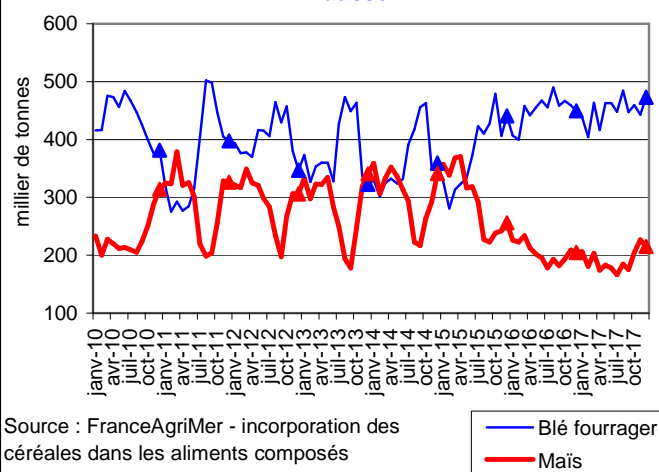
**En janvier 2018 la production d'aliments composés est en baisse sur un an pour les bovins**



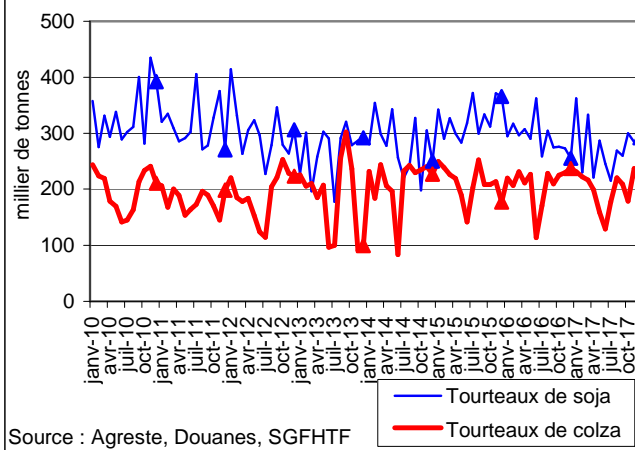
**En janvier 2018, le prix d'achat des aliments composés poursuit sa baisse sur un an**



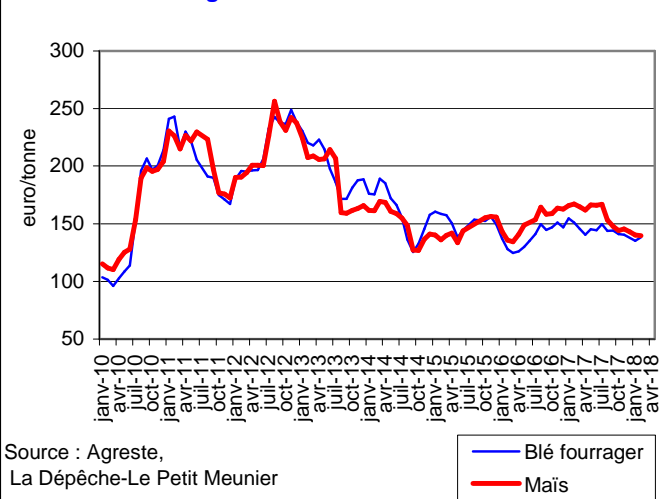
**En décembre 2017, les incorporations de maïs et de blé par les fabricants d'aliments sont en hausse**



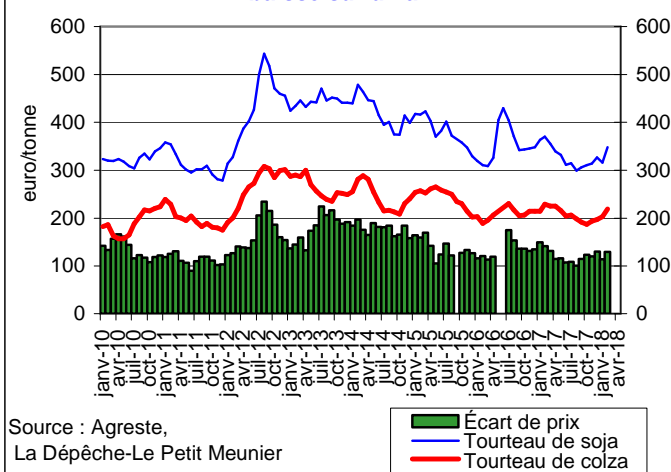
**En décembre 2017, les incorporations de tourteaux de soja progressent sensiblement sur un an**



**En février 2018, les cours du maïs et du blé fourrager continuent de baisser sur un an**



**En février 2018, les cours des tourteaux de soja et de colza sont toujours en baisse sur un an**



### Les faits marquants

**En cumul depuis le début de la campagne 2017/2018, les livraisons d'engrais sont en hausse sur un an**

En novembre 2017, malgré des prix en hausse (+ 1,6 %), les livraisons d'engrais azotés se sont accrues pour le quatrième mois consécutif (+ 2,8 %). En cumul sur les cinq premiers mois de la campagne 2017/2018, les livraisons ont augmenté par rapport à la campagne précédente (+ 3,2 %), dans un contexte de prix toujours en hausse sur un an (+ 3,1 % en moyenne de juillet à novembre).

En novembre 2017, les livraisons de phosphate ont fortement progressé par rapport au mois précédent (+ 42,5 %) dans un contexte de prix en repli (- 0,6 %). Celles de potasse ont également progressé, mais dans une bien moindre mesure (+ 2,6 %), dans un contexte de prix stables. En cumul sur les sept premiers mois de la campagne 2017/2018, les livraisons de ces deux types d'engrais sont également supérieures à celles de la campagne précédente (+ 20,5 % pour les phosphates et + 28,3 % pour les potasses) dans un

contexte de prix toujours en baisse (respectivement - 4,1 % et - 2,2 % sur un an en moyenne).

En janvier 2018, la hausse du prix du baril de pétrole brut de la mer du nord observée depuis juillet 2017 s'est poursuivie (+ 7,3 % par rapport à décembre 2017). Le baril s'élève à 69,1 \$ contre 64,4 \$ le mois précédent, soit son niveau le plus élevé depuis novembre 2014. Sur un an, dans le prolongement de la hausse entamée en octobre 2016, les prix ont de nouveau fortement augmenté (+ 24,7 %). En janvier 2018, le prix du gazole non routier, qui représente la moitié du poste « énergie et lubrifiants » de l'Ipampa, a renoué avec la croissance (+ 5,2 %) après un bref repli le mois précédent. Sur un an, les prix ont également augmenté (+ 7,8 %), prolongeant la tendance haussière débutée en octobre 2016. Les chiffres, prennent en compte le remboursement aux agriculteurs de la taxe sur la consommation des produits énergétiques (TICPE).

### Les indicateurs

#### Livraisons d'engrais en quantités d'éléments fertilisants et indices de prix des engrais simples

Unité : 1000 tonnes

	octobre			novembre			Cumul campagne (1)			Campagne complète (1)		
	2016	2017	Evol en %	2016	2017	Evol en %	Camp. 16-17	Camp. 17-18	Evol en %	Camp. 15-16	Camp. 16-17	Evol en %
<b>Campagne de juillet à juin</b>												
<b>Livraisons d'engrais en quantités d'éléments fertilisants</b>												
Total N (simples et composés)	167	205	22,8	211	211	-0,1	852	879	3,2	2210	2087	-5,6
<b>Ipampa Indice base 100 en 2015</b>												
Engrais simples azotés	75,3	81,3	8,0	77,2	82,6	7,0	76,3	78,7	3,1	92,9	81,0	-12,8

	octobre			novembre			Cumul campagne (1)			Campagne complète (1)		
	2016	2017	Evol en %	2016	2017	Evol en %	Camp. 16-17	Camp. 17-18	Evol en %	Camp. 15-16	Camp. 16-17	Evol en %
<b>Campagne de mai à avril</b>												
<b>Livraisons d'engrais en quantités d'éléments fertilisants</b>												
Total P2O5	15	35	130,7	31	50	62,8	179	216	20,5	432	379	-12,4
Total K2O	18	42	126,6	34	43	26,6	176	226	28,3	422	404	-4,3
<b>Ipampa Indice base 100 en 2015</b>												
<b>Engrais simples</b>												
phosphatés	84,8	83,6	-1,3	83,9	83,1	-0,9	88,0	84,4	-4,1	100,0	87,5	-12,5
potassiques	88,3	89,4	1,3	87,8	89,4	1,9	91,5	89,4	-2,2	99,7	90,4	-9,3

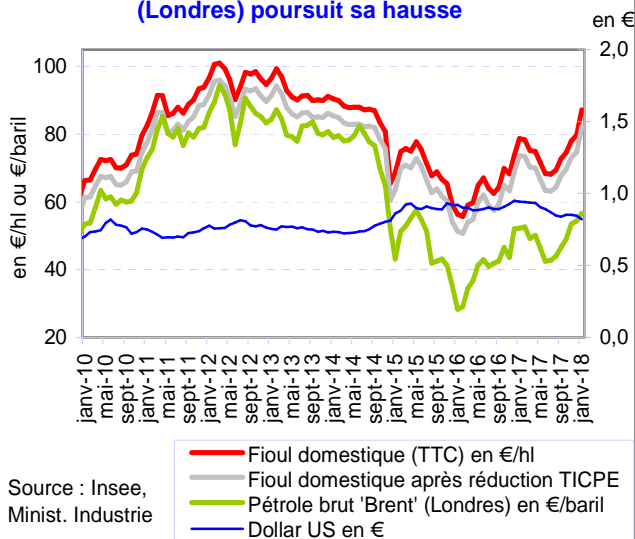
Source : Unifa, Insee (1) campagne de juillet à juin pour l'azote (N) et de mai à avril pour le phosphate (P2O5) et la potasse (K2O)

#### Evolution du prix de l'énergie

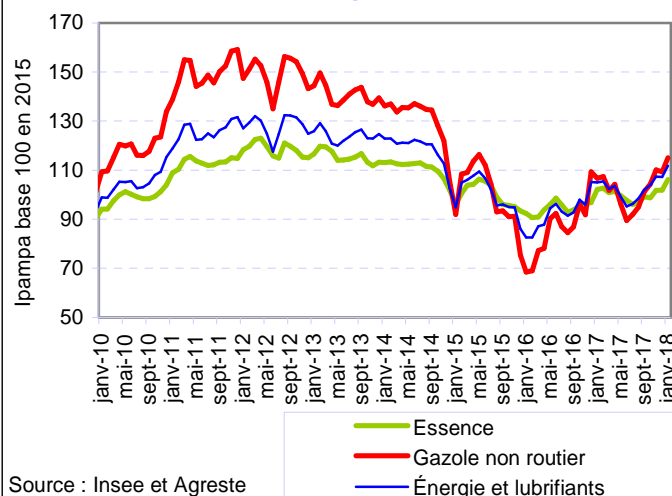
	octobre			novembre			Moyenne mensuelle cumulée			Année 2015	Année 2016	Evol en %
	2016	2017	Evol en %	2016	2017	Evol en %	2016	2017	évol en %			
<b>Cours du pétrole brut "Brent" Londres</b>												
En \$	51	58	12,8	47	63	33,8	43	49	13,0	53	44	-16,0
En €	47	49	5,1	44	53	21,5	39	44	12,7	47	40	-15,7
Dollar	0,91	0,85	-6,2	0,93	0,85	-8,0	0,90	0,90	-0,2	0,90	0,90	0,3
<b>Ipampa Indice base 100 en 2015</b>												
Gazole	98,6	107,3	8,8	100,0	109,9	9,9	95,0	106,3	11,9	100,0	95,5	-4,5
Gazole non routier	96,2	104,4	8,5	91,8	110,2	20,0	83,8	100,8	20,3	100,0	85,9	-14,1
Essence	95,6	98,8	3,3	96,3	101,8	5,7	94,3	99,8	5,8	100,0	94,5	-5,5
<b>Énergie, lubrifiants</b>	<b>98,1</b>	<b>104,0</b>	<b>6,0</b>	<b>95,9</b>	<b>107,4</b>	<b>11,9</b>	<b>91,1</b>	<b>101,8</b>	<b>11,7</b>	<b>100,0</b>	<b>92,3</b>	<b>-7,7</b>

Source : Insee

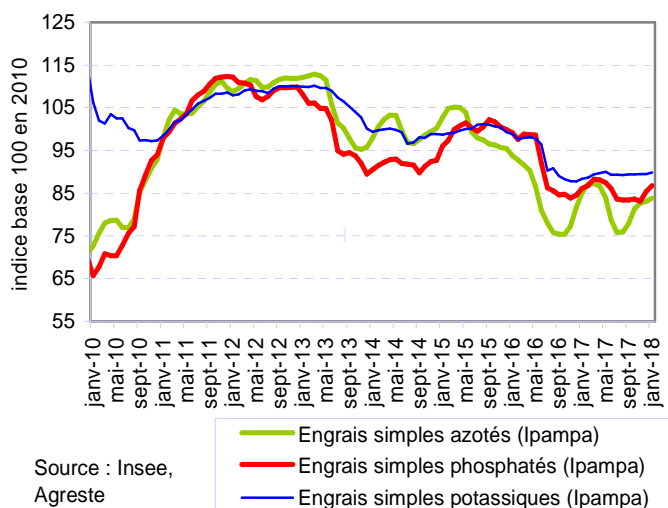
**En janvier 2018, le prix du pétrole brut 'Brent' (Londres) poursuit sa hausse**



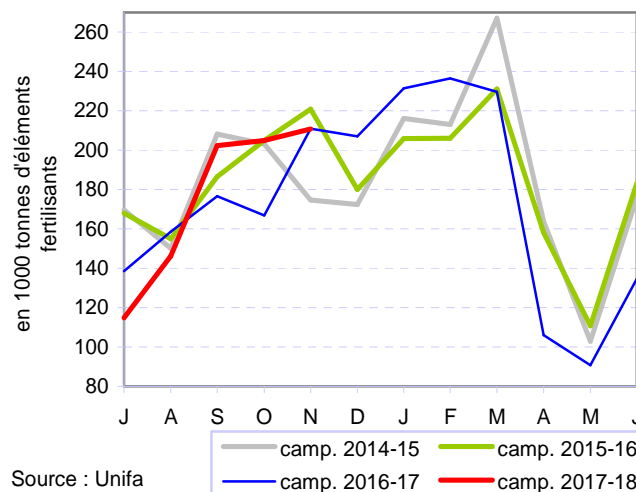
**En janvier 2018, les prix du gazole non routier progressent**



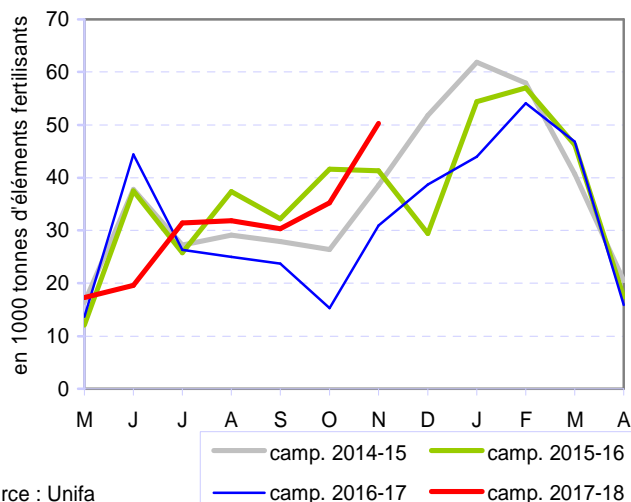
**En janvier 2018, le prix d'achat des engrais sont en hausse**



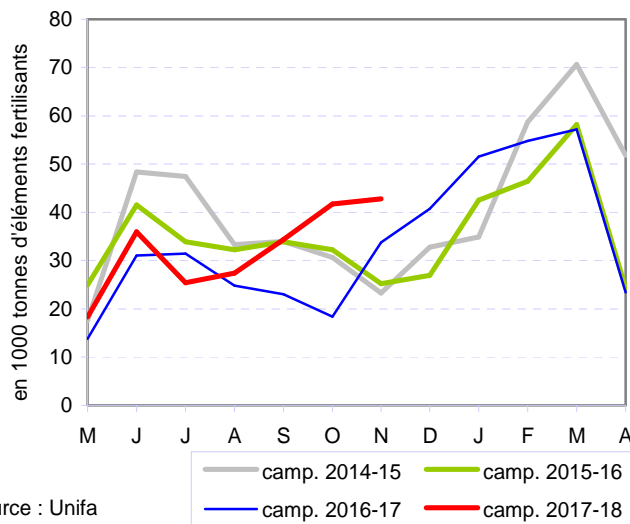
**En novembre 2017, les livraisons d'azote sont stables sur un an**



**En novembre 2017, les livraisons de phosphate poursuivent leur croissance sur un an...**



**....tout comme celles de potasse**



## Sources et définitions

### Ipampa

L'indice des prix d'achat des moyens de production agricole (Ipampa) permet de suivre l'évolution des prix des biens et services utilisés par les exploitants dans leur activité agricole. Son calcul est réalisé conjointement par le SSP et l'Insee. Il est alimenté par l'enquête sur l'observation des consommations intermédiaires nécessaires aux exploitations agricoles (EPCIA), réalisée par les services régionaux du SSP auprès des organismes vendeurs. L'indice actuel est en base 100 en 2010.

Les exploitations agricoles sont classées, en fonction de leurs spécialisations, en orientations technico-économiques (Otex). L'Ipampa par Otex est établi par le SSP à partir des indices mensuels de l'Ipampa, auxquels sont appliquées des pondérations spécifiques aux Otex.

### Engrais

Les trois éléments principaux des engrais sont l'azote (N), le phosphore (P) et le potassium (K).

### Produits énergétiques

Dans les produits énergétiques, le gazole est utilisé comme combustible. Depuis le 1er novembre 2011, le gazole non routier remplace le fioul domestique dans l'alimentation des engins agricoles pour des raisons environnementales (limitation de la pollution atmosphérique). Depuis fin 2004, les agriculteurs bénéficient d'un remboursement sur la taxe intérieure des produits pétroliers (TIPP), devenue taxe sur la consommation des produits énergétiques (TICPE). Le remboursement de cette TICPE au titre de l'année 2018 a été intégré par anticipation dans le calcul de l'indice Ipampa.

### Alimentation animale

Le mash est un aliment concentré correspondant à un mélange de matières premières grossièrement broyées, qui vient en substitution de plusieurs aliments simples. La production totale de mash est incluse dans la production d'aliments composés pour bovins, répartie entre les vaches laitières et les autres bovins au prorata de la production d'aliments composés pour ces deux espèces.

Les incorporations de céréales se rapportent uniquement aux aliments composés élaborés par l'industrie.

Les quantités de tourteaux font référence au disponible en France : production des huileries (SGFHTE : syndicat général des fabricants d'huile et de tourteaux de France) et solde du commerce extérieur.

L'indice Ipa est un indice de prix de matières premières en disponible entrant dans l'alimentation animale, publié par La Dépêche-Le Petit Meunier.

## Pour en savoir plus

Pour une information plus détaillée sur l'Ipampa, se référer au document « Calendrier de parution et repères méthodologiques » sur le site Agreste, onglet « Conjoncture » puis « Coûts de production »

Toutes les séries conjoncturelles publiées pour le thème de cette Infos Rapides sont présentes dans l'espace « Données en ligne » du site Internet de la statistique agricole :

<http://www.agreste.agriculture.gouv.fr>



## Agreste : la statistique agricole

Ministère de l'Agriculture et de l'Alimentation  
Secrétariat Général

**SERVICE DE LA STATISTIQUE ET DE LA PROSPECTIVE**

3 rue Barbet de Jouy - 75349 Paris 07 SP

Site Internet : [www.agreste.agriculture.gouv.fr](http://www.agreste.agriculture.gouv.fr)

Directrice de la publication : Béatrice Sédillot

Rédacteur : Mélanie Kuhn-Le Braz, Aurélien Lavergne

Composition : SSP

Dépôt légal : à parution

© Agreste 2018

Cette publication est disponible à parution sur le site Internet de la statistique agricole  
<http://www.agreste.agriculture.gouv.fr> (dans la rubrique Conjoncture)