



juillet 2016

Infos rapides

Tomate - n°3/6

En mai et en juin, les prix de la tomate sont en retrait marqué par rapport à 2015

La production de tomates progresserait sensiblement en 2016, par rapport à 2015 et à la moyenne quinquennale 2011-2015, malgré le léger recul des surfaces qui lui sont dédiées. Ce recul des surfaces concerne exclusivement les surfaces sous serre, qui continuent néanmoins à croître en Bretagne

Sous le double effet d'une consommation peu dynamique en raison des températures inférieures aux normales, et de la progression des récoltes, la tomate a connu une période de crise conjoncturelle, avec des prix en repli sur un an et par rapport à la moyenne 2011-2015. La situation s'améliore néanmoins à partir de la mi-juin.

Sommaire

Commercialisation

Les prix de la tomate sont en retrait sur un an et par rapport à la moyenne 2011-2015

page 2

Production et surface

La production de tomates progresserait sensiblement en 2016

page 3

Sources et définitions

page 4

Pour en savoir plus

page 4

Les faits marquants

Les prix de la tomate sont en retrait sur un an et par rapport à la moyenne 2011-2015

La météo froide et pluvieuse n'a pas favorisé la consommation de tomate en mai et juin, bien qu'une reprise de la demande soit observée à la fin du mois de juin. Sous le double effet d'une consommation fébrile et de la hausse des récoltes, la campagne de printemps est décevante au niveau de la commercialisation. Les ventes sont difficiles pour les variétés grappe et rondes. La tomate a connu une période de crise conjoncturelle, avec des prix anormalement bas entre le 24 mai et le 15 juin. En juin, les prix affichés sont en retrait de 23 % par rapport à la campagne 2015 et de 18 % par rapport à la moyenne des cinq dernières campagnes. En fin de mois, la légère reprise de la consommation favorisée par la hausse des températures, a permis une légère

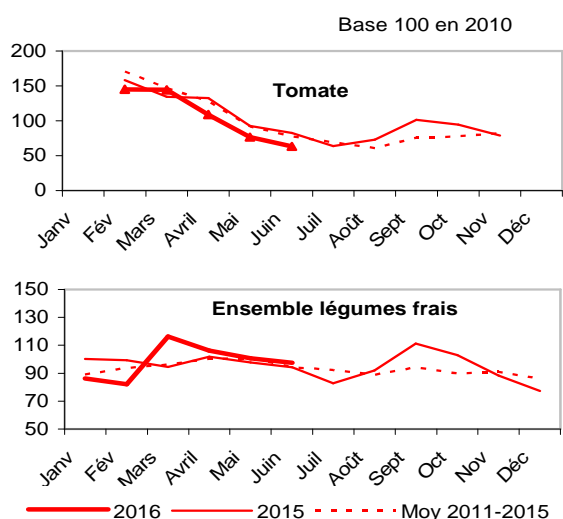
amélioration de la situation, mais le contexte économique reste difficile avec des niveaux de prix inférieurs aux années précédentes.

Les exportations reculent de 17 % en mai et les importations plus modestement de 1 %. en mai, les marchandises importées représentent ainsi 55 % des tomates présentes sur les étals français. Malgré la demande timide, les importations en provenance d'Espagne ont progressé en mai de 23 % sur un an (+ 2320 t), et les exportations de 46 % (+ 318 t). Ainsi, l'Espagne demeure un des principaux pays assurant l'approvisionnement en tomate, derrière le Maroc qui représente 39 % des importations françaises en mai 2016, soit 21 % des produits présents sur le marché français.

Les indicateurs

La tomate a connu une crise conjoncturelle de trois semaines

Indice des Prix Agricoles à la Production



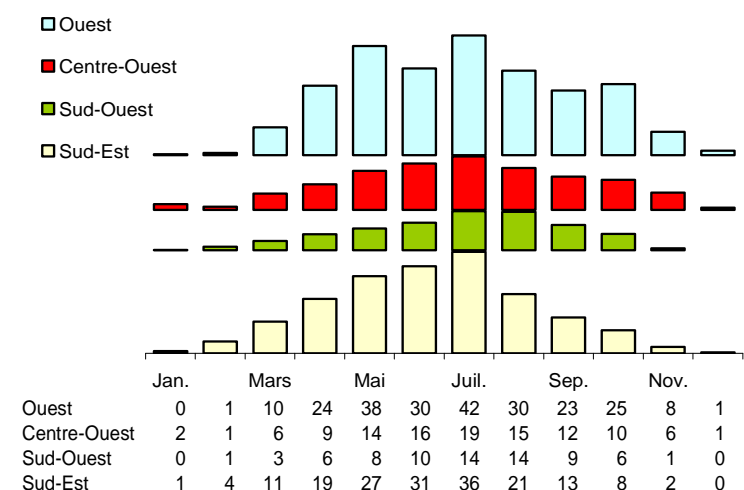
Source : Agreste - INSEE

Calendriers régionaux de production de tomate

Production de la campagne 2016

Etabli au 01-Juillet-2016

unité : 1000 t



Source : Agreste

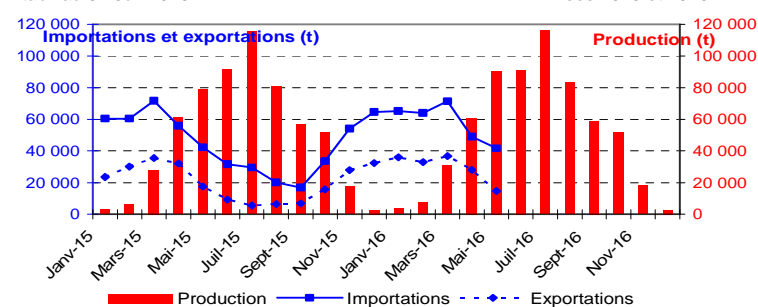
Mise en perspective

Les exportations progressent en mai par rapport à la campagne précédente

Production et commerce extérieur de tomate

Etabli au 01-Juillet-2016

Années 2015 et 2016



Source : Douanes et estimations SSP

Commerce extérieur de la France en 2015

Situation au 01-Juillet-2016	Quantité (tonne)		
	Importations	Exportations	Solde
Monde	541 342	242 919	-298 423
U.E. à 28	206 010	233 159	27 149
Pays-Tiers	335 332	9 760	-325 572
Allemagne	1 501	75 249	73 749
Belgique	36 645	32 966	-3 679
Espagne	124 351	13 608	-110 743
Pays-Bas	30 207	22 111	-8 096
Maroc	310 532	ND	-310 532

Source : Douanes

Production et surface

Les faits marquants

La production de tomates progresserait sensiblement en 2016

Surface : 2 260 ha (- 1 %)

Les surfaces implantées en tomates sont en léger repli sur un an (- 1%) et en repli plus marqué par rapport aux cinq dernières campagnes (- 5%). Alors que les superficies en Bretagne (première région pour les surfaces) sont stables, leur réduction au niveau national résulte de la baisse de 5 % des cultures sous serre en PACA, deuxième région par ordre d'importance.

Production : 615 580 t (+ 4 %)

Les récoltes de la campagne 2016 sont estimées en hausse de 4 % sur un an et de 8 % par rapport à la moyenne quinquennale. Les récoltes de tomates sous serre, qui représentent 98 % de la production, augmenteraient en effet de 4 % sur un an. Cette tendance à la hausse des récoltes sous serre

s'observe depuis 2013, avec une progression nationale de 13 % entre 2013 et 2016. A l'inverse, la production de plein air reculerait de 5 %. La région bretonne, où les installations sous serre se développent depuis 2011, voit ses récoltes sous serre progresser de 6 % sur un an et de 14 % par rapport à la moyenne 2011-2015, pour atteindre 217 700 tonnes.

Calendrier de production

Le retard de début de campagne, dû à des températures fraîches, s'atténue et le calendrier de production revient à la normale. En mai, la production de tomates progresse rapidement et le pic de production est attendu pour juillet, période au cours de laquelle l'ensemble des bassins de production connaissent leur plus haut niveau de récoltes.

Les indicateurs

Les prévisions de production sont à la hausse pour la campagne 2016

Tomate pour le marché du frais

Campagne de production 2016 (janvier à décembre)

Unités : surface : ha production : t

Estimations au 01-Jul-2016		Ouest	Centre Ouest	Sud Ouest	Sud Est	Autres bassins	France	Evol France 1 an
Surface	Serre	536	261	226	672	196	1 891	-1%
	Plein air	16	85	93	74	102	370	0%
	Total surfaces	552	346	319	746	298	2 261	
	<i>Evol 1 an</i>	0%	0%	5%	-5%	///	-1%	
	<i>Evol 5 ans</i>	1%	17%	31%	-8%	///	-5%	
Production	Serre	231 828	106 076	67 723	169 837	25 116	600 580	4%
	Plein air	698	3 831	3 302	3 062	4 107	15 000	-5%
	Total production	232 526	109 907	71 025	172 899	29 223	615 580	
	<i>Evol 1 an</i>	5%	1%	15%	1%	///	4%	
	<i>Evol 5 ans</i>	14%	6%	29%	-6%	///	8%	

Source : Agreste

Mise en perspective

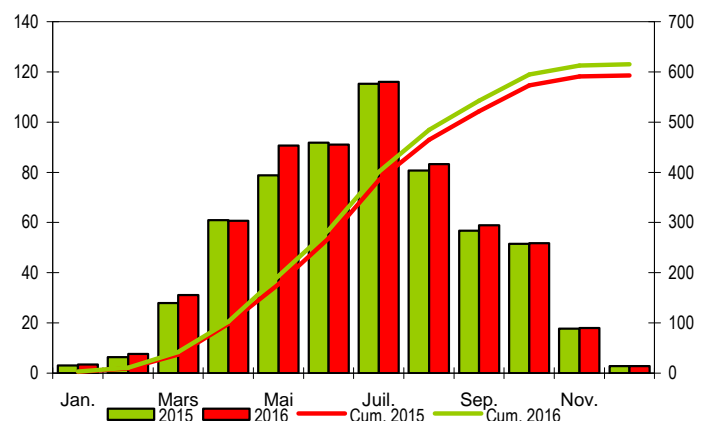
La progression des récoltes de la campagne s'amorce réellement en mai

Calendrier national de production de tomate pour le marché du frais

Production et cumul campagne 2015 - 2016

Etabli au 01-Jul-2016

unité : 1000 t

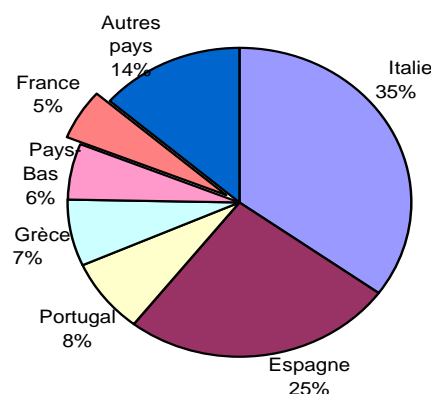


Source : Agreste

Production européenne de tomate en 2013

yc pour la transformation

Total : 17 000 (1000 tonnes)



Source : Eurostat et estimations SSP

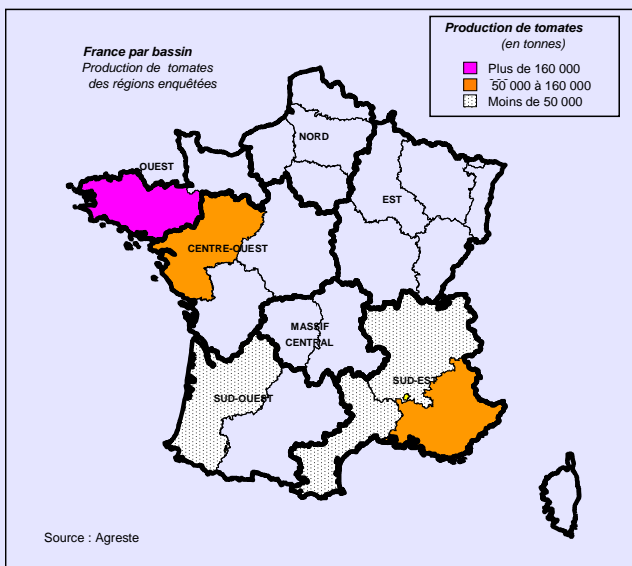
Méthodologie

Les données de conjoncture légumière (surfaces, productions et calendriers) sont fournies selon le découpage par bassins de production représenté sur la carte ci-dessous. Les régions non enquêtées au sein d'un bassin sont estimées en appliquant aux données de la Statistique Agricole Annuelle (SAA) l'évolution moyenne des régions enquêtées du bassin. Quand un bassin n'est pas enquêté, l'estimation est fournie par les données de la SAA corrigées par l'évolution moyenne des bassins enquêtés.

L'enquête de conjoncture "**Tomate**" concerne uniquement la tomate consommée en frais. Elle porte sur 6 régions réparties dans 4 bassins de production :

- OUEST : La région Bretagne représente 29 % de la production nationale ;
- CENTRE-OUEST : La région Pays de la Loire représente 13 % de la production nationale ;
- SUD-OUEST : La région Aquitaine représente 15 % de la production nationale ;
- SUD-EST : Les régions Rhône-Alpes, Languedoc-Roussillon et P.A.C.A. représente 36 % de la production nationale.

L'ensemble de ces régions représente en 2015, 93 % de la production française de tomate en frais.



Composition des bassins de production

Bassin	Région
Centre-Ouest	Centre, Pays-de-la-Loire, Poitou-Charentes
Est	Alsace, Bourgogne, Champagne-Ardenne, Franche-Comté, Lorraine
Massif-Central	Auvergne, Limousin
Nord	Haute-Normandie, Ile-de-France, Nord-Pas-de-Calais, Picardie
Ouest	Basse-Normandie, Bretagne
Sud-Est	Corse, Languedoc-Roussillon, Provence-Alpes-Côte d'Azur, Rhône-Alpes
Sud-Ouest	Aquitaine, Midi-Pyrénées

Les données de conjoncture légumière sont publiées en se fondant sur l'hypothèse que le reste de la saison ne connaîtra pas d'évènements particuliers susceptibles d'affecter la récolte finale.

Calendrier de publication des infos rapides - Tomate :
mars - mai - juillet- août – septembre- novembre

Pour en savoir plus

Toutes les séries conjoncturelles publiées pour le thème de cette Infos Rapides sont présentes dans l'espace « Données en ligne » du site Internet de la statistique agricole :

www.agreste.agriculture.gouv.fr



Agreste : la statistique agricole

Ministère de l'Agriculture, de l'Agroalimentaire et de la Forêt
Secrétariat Général
SERVICE DE LA STATISTIQUE ET DE LA PROSPECTIVE
3 rue Barbet de Jouy - 75349 Paris 07 SP
Site Internet : www.agreste.agriculture.gouv.fr

Directrice de la publication : Béatrice Sédillot
Rédacteur : Félix Kane
Composition : SSP
Dépôt légal : à parution

© Agreste 2016

Cette publication est disponible à parution sur le site Internet de la statistique agricole
<http://www.agreste.agriculture.gouv.fr> (dans la rubrique Conjoncture)