



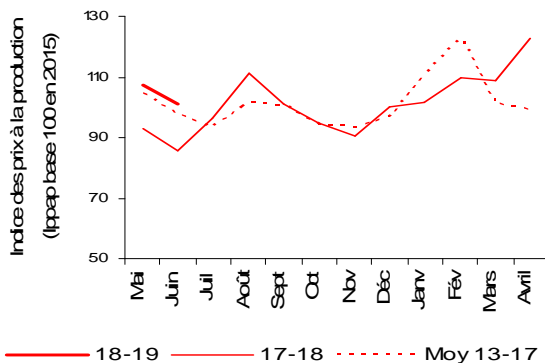
### Laitue - N° 1/4

## Un début de campagne d'été marqué par la baisse des récoltes et la fermeté des cours de la laitue

**S**elon les toutes premières estimations au 1er juillet 2018, les surfaces nationales en laitues de la campagne d'été 2018, qui s'étend de mai à septembre 2018 (4 486 ha), seraient en repli de 2 % sur un an. La production d'été (231 millions de têtes) est à nouveau historiquement faible et en retrait de 9 % sur un an. A contrario de la campagne précédente, les cultures ont pâti en début de campagne des excès de pluviosité, des intempéries et du manque de luminosité des mois de mai et juin. Les cours de la laitue ont été particulièrement fermes lors deux derniers mois. En juin, en moyenne mensuelle, ils étaient supérieurs de 18 % aux prix de juin 2017 et de 4 % à la moyenne 2013-2017.

#### Prix de la laitue à la production

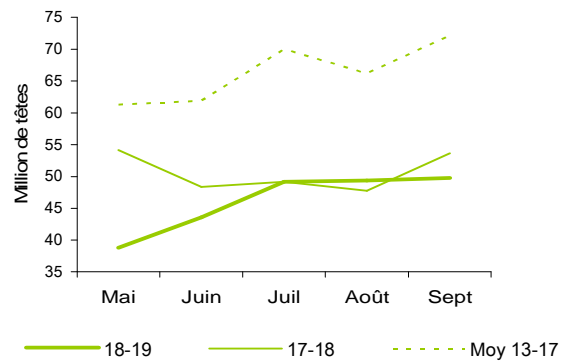
##### Cours fermes en début de campagne d'été



Source : Agreste - Insee

#### Production nationale de laitue d'été

##### Des récoltes en début de campagne situées très en dessous de celles de 2017



Source : Agreste



Les prévisions de production de laitues sont estimées à partir d'échantillons régionaux d'observations quantitatives et qualitatives, provenant de sources multiples. Elles sont publiées en se fondant sur l'hypothèse que le reste de la saison ne connaîtra pas d'événements particuliers susceptibles d'affecter la récolte finale. Les dernières prévisions ont été arrêtées au 1<sup>er</sup> juillet, sur la base de données transmises fin juin.

## Commercialisation

### Les faits marquants : Cours situés au-dessus de la moyenne 2013-2017 en début de campagne

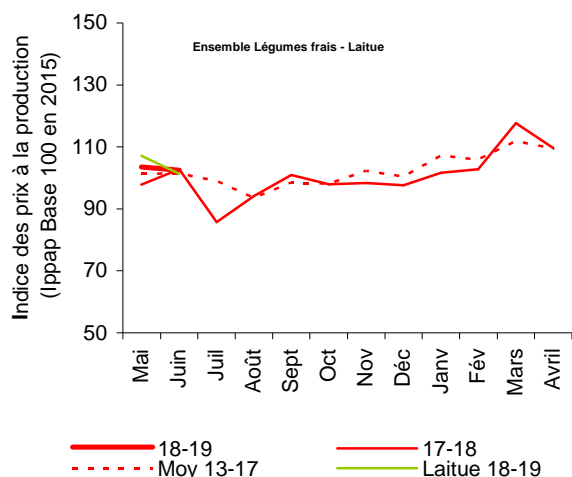
Depuis le début de la campagne d'été, les cours de la laitue sont fermes, en raison d'une campagne de production rendue difficile par les conditions météorologiques. En mai, les prix étaient supérieurs de 16 % à ceux de mai 2017 et de 2 % à la moyenne 2013-2017. En début de campagne 2017, les conditions printanières avaient été très propices à l'accélération du développement végétatif de la laitue et les cours avaient fortement baissé en juin 2017. En mai 2018, la demande en salades a été plutôt atone ainsi que sur une bonne partie du mois de juin, peu dynamisée par une météo maussade. Les volumes présents sur les étals, bien qu'en baisse par rapport aux campagnes antérieures, n'ont donc pas créé de situation de forte pénurie. La situation a été toutefois

plus tendue à la fin de ce mois avec la hausse des températures qui a redynamisé la consommation. En juin 2018, les cours se situaient, en moyenne mensuelle, au-dessus des prix de juin 2017 (+ 18 %) et de la moyenne 2013-2017 (+ 4 %).

En 2017, les importations de laitues (83 860 tonnes) ont diminué de 7 % sur un an et les exportations (21 600 tonnes) de 4 %. Le déficit commercial s'est réduit de 9 %. Les importations espagnoles ont représenté 76 % des importations de laitues.

### Les indicateurs : En 2018, 58 % de la production d'été proviendraient du Centre-Ouest, de l'Ouest et du Nord

#### Prix agricoles à la production



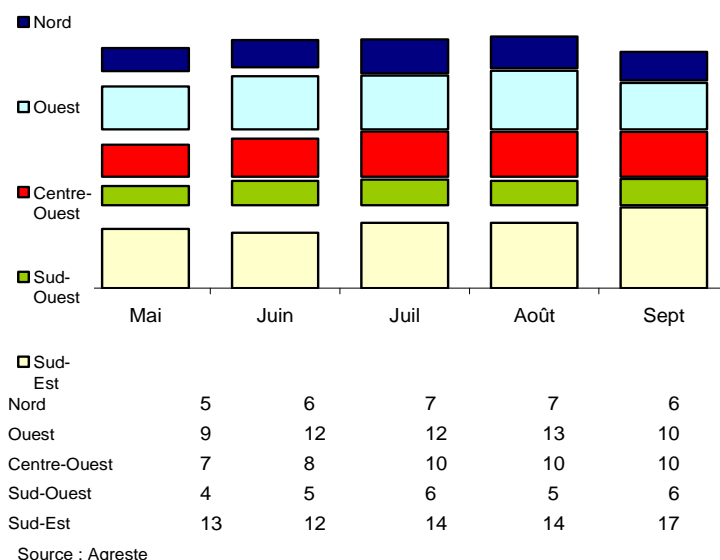
Source : Agreste -Insee

#### Calendriers régionaux de production de laitue d'été

Production de la campagne d'été 2018

Etabli au 01-Juil-2018

unité : million de têtes

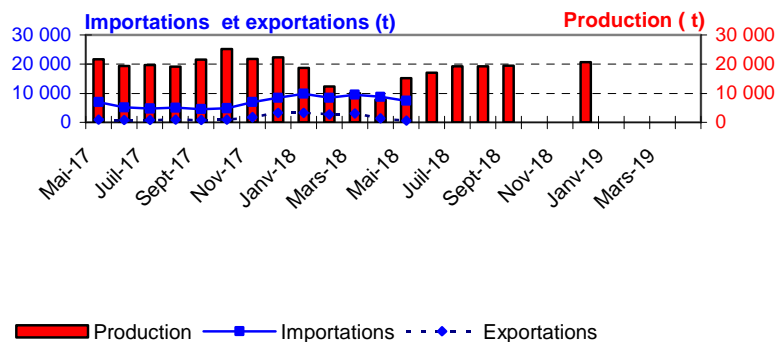


### Mise en perspective : En 2017, le déficit des échanges de laitues a été de 62 300 tonnes

#### Production et commerce extérieur de laitue

Etabli au 01-Juil-2018

Campagnes 2017-18 et 2018-19



Source : Douanes et estimations SSP

#### Commerce extérieur de la France en 2017

Situation au 01-Juil-2018	Laitues (tonne)		
	Importations	Exportations	Solde
Monde	83 862	21 579	-62 283
U.E. à 28	81 467	14 299	-67 168
Pays-Tiers	2 395	7 280	4 885
Espagne	63 356	984	-62 371
Belgique	4 235	1 758	-2 477
Allemagne	6 741	6 257	-484
Pays-Bas	3 914	978	-2 936
Italie	2 663	2 703	40
Royaume-Uni	31	1 340	1 309

Source : Douanes

## Production et surface

### Les faits marquants :

**En 2018, les intempéries de mai et juin ont impacté les cultures de la laitue d'été**

Selon les toutes premières estimations au 1er juillet 2018, **les surfaces de laitues d'été de la campagne 2018 (4 486 ha)**, qui s'étend de mai à septembre 2018, seraient en repli de 2 % sur un an. La baisse concernerait les variétés Laitue à couper et Autre pommée. La Batavia resterait la première variété cultivée (46 % des surfaces), suivie par les variétés Autre pommée (26 %) et Laitue à couper (25 %). La culture de la romaine demeurerait marginale. Les bassins Ouest, Centre-Ouest et Nord, dont la production se déroule principalement en été concentreraient près de 60 % des surfaces.

**La production de laitues d'été (231 millions de têtes) de la campagne 2018** serait en recul de 9 %

sur un an et historiquement faible, en lien avec la baisse des surfaces et des conditions météorologiques maussades en début de campagne (excès de pluviosité, orages, manque de luminosité), qui ont impacté les cultures dans tous les bassins de production. Les problèmes sanitaires ont en partie dégradé les cultures de plein champ. La veille sanitaire a dû être renforcée, au prix parfois de destructions au champ.

Le total de la production sur mai et juin est très inférieur à la récolte abondante de 2017, qui avait bénéficié de bonnes conditions météo. Le retour de températures très clémentes à partir de la fin juin pourrait permettre à la production de retrouver, en juillet 2018, le niveau de juillet 2017.

### Les indicateurs :

**En 2018, surface et production en repli sur un an pour la laitue d'été**

#### Surface et production de laitue d'été

Campagne de production de laitue (mai 2018 à septembre 2018)\*

Unités : surface : ha    production : 1000 têtes

Estimations au 01-Juil-2018	Ouest	Centre	Sud	Sud	Nord	Autres bassins	Total été	Evol	Evol Moy
		Ouest	Ouest	Est					
							2 018	1 an	5 ans
<b>Batavia</b>	625	411	138	553	257	101	<b>2 085</b>	6%	""
<b>Laitue à couper</b>	62	195	36	491	266	53	<b>1 103</b>	-6%	""
<b>Autre pommée</b>	327	220	128	207	211	55	<b>1 148</b>	-14%	""
<b>Romaine</b>	36	0	85	5	17	7	<b>150</b>	10%	""
<b>Ensemble laitue</b>	<b>1 050</b>	<b>826</b>	<b>387</b>	<b>1 256</b>	<b>751</b>	<b>216</b>	<b>4 486</b>	<b>-2%</b>	<b>""</b>

<b>Batavia</b>	30 250	22 792	9 630	31 821	12 930	1 566	<b>108 989</b>	-1%	-25%
<b>Laitue à couper</b>	5 949	11 807	3 010	27 698	9 070	838	<b>58 372</b>	-15%	-36%
<b>Autre pommée</b>	18 153	9 792	8 558	10 885	8 550	816	<b>56 754</b>	-19%	-35%
<b>Romaine</b>	988	0	4 808	85	597	86	<b>6 564</b>	-32%	-36%
<b>Ensemble laitue</b>	<b>55 340</b>	<b>44 391</b>	<b>26 006</b>	<b>70 489</b>	<b>31 147</b>	<b>3 306</b>	<b>230 679</b>	<b>-9%</b>	<b>-30%</b>

\* plantations (ou récolte) d'été de mai à septembre, hiver d'octobre à avril

Source : Agreste

### Mises en perspective :

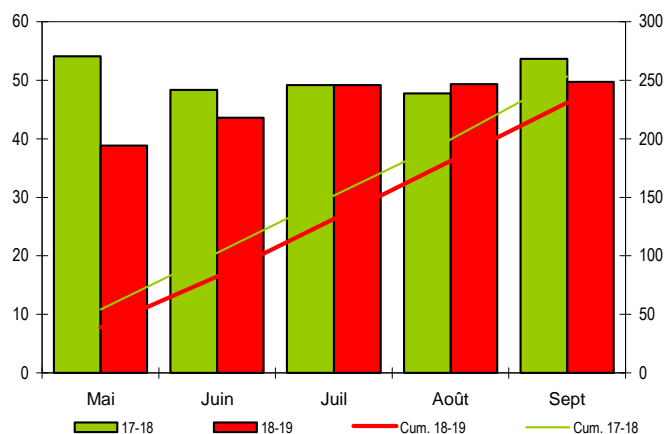
**Un début de campagne d'été moins bien orienté que celui de 2017**

#### Calendrier national de production de laitue d'été

Production et cumul campagnes d'été 2017-2018 et 2018-2019

Etabli au 01-Juil-2018

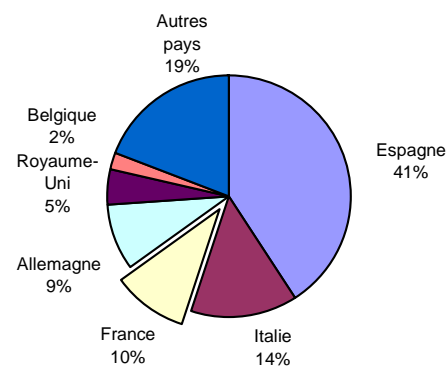
unité : million de têtes



Source : Agreste

#### Production européenne de laitue en 2016

Total : 2280 (1000 tonnes)



Source : Eurostat et estimations SSP

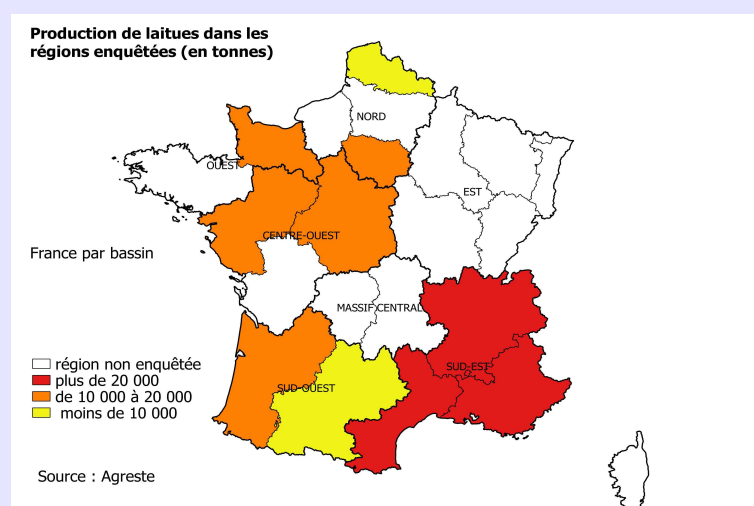
## Méthodologie

Les données de conjoncture légumière (surfaces, productions et calendriers) sont fournies selon le découpage par bassins de production représenté sur la carte ci-dessous. Les régions non enquêtées au sein d'un bassin sont estimées en appliquant aux données de la Statistique Agricole Annuelle (SAA) l'évolution moyenne des régions enquêtées du bassin. Quand un bassin n'est pas enquêté, l'estimation est fournie par les données de la SAA corrigées par l'évolution moyenne des bassins enquêtés. Le niveau d'observation reste l'ancienne région (nomenclature en 22 régions) car le découpage retenu pour les bassins s'appuie sur des critères climatiques. La région Bretagne n'est plus enquêtée à partir de la campagne 2018-2019.

L'enquête de conjoncture "laitue" porte sur 10 régions réparties dans 5 bassins de production :

- **NORD** : Les régions Ile-de-France et Nord-Pas-de-Calais représentent 7 % de la production nationale ;
- **OUEST** : La région Basse-Normandie représentent 6 % de la production nationale ;
- **CENTRE-OUEST** : Les régions Centre et Pays-de-la-Loire représentent 12 % de la production nationale ;
- **SUD-OUEST** : Les régions Aquitaine et Midi-Pyrénées représentent 12 % de la production nationale ;
- **SUD-EST** : Les régions Rhône-Alpes, Languedoc-Roussillon et Provence-Alpes-Côte d'Azur représentent 52 % de la production nationale.

L'ensemble de ces régions représente en 2017, 89 % de la production française de laitues.



### Composition des bassins de production

Bassin	Région
Centre-Ouest	Centre, Pays-de-la-Loire, Poitou-Charentes
Est	Alsace, Bourgogne, Champagne-Ardenne, Franche-Comté, Lorraine
Massif-Central	Auvergne, Limousin
Nord	Haute-Normandie, Ile-de-France, Nord-Pas-de-Calais, Picardie
Ouest	Basse-Normandie, Bretagne
Sud-Est	Corse, Languedoc-Roussillon, Provence-Alpes-Côte d'Azur, Rhône-Alpes
Sud-Ouest	Aquitaine, Midi-Pyrénées

**Nouveau calendrier de publication des infos rapides - Laitue :**  
janvier - avril - juillet - octobre

## Pour en savoir plus

Toutes les séries conjoncturelles publiées pour le thème de cette Infos Rapides sont présentes dans l'espace « Données en ligne » du site Internet de la statistique agricole :

[www.agreste.agriculture.gouv.fr](http://www.agreste.agriculture.gouv.fr)



## Agreste : la statistique agricole

Ministère de l'Agriculture et de l'Alimentation  
Secrétariat Général  
**SERVICE DE LA STATISTIQUE ET DE LA PROSPECTIVE**  
3 rue Barbet de Jouy - 75349 Paris 07 SP  
Site Internet : [www.agreste.agriculture.gouv.fr](http://www.agreste.agriculture.gouv.fr)

Directrice de la publication : Béatrice Sédillot  
Rédacteur : Sylvie Bernadet  
Composition : SSP  
Dépôt légal : à parution

© Agreste 2018

**Cette publication est disponible à parution sur le site Internet de la statistique agricole**  
<http://www.agreste.agriculture.gouv.fr> (dans la rubrique Conjoncture)