



# Agreste Conjoncture

## Légumes



février 2016

Infos rapides

Laitue - N° 5/6

### La réduction de l'offre favorise un frémissement des cours en janvier

**L**es récoltes de début d'année sont en repli par rapport à 2015. Cette situation est imputable aux marchés, particulièrement sous pression depuis l'automne, et aux prix qui ne cessent de baisser depuis octobre. Les cours en janvier parviennent cependant à progresser par rapport à ceux de décembre mais ils demeurent en forte baisse sur un an et par rapport à la moyenne 2010-2014.

La réduction des superficies est marquée par rapport à la campagne précédente. Cette baisse est modérée pour la Batavia mais touchent l'ensemble des autres espèces. Cette évolution des surfaces affecte la production mais la hausse des rendements permet de modérer le repli des quantités.

#### Sommaire

<b>Commercialisation</b>	page 2
Les quantités proposées sur les marchés en début 2016 sont en baisse sur un an	
<b>Production et surface</b>	page 3
Les cultures subissent un repli accentué par rapport à la campagne précédente	

**Méthodologie** page 4

**Pour en savoir plus** page 4

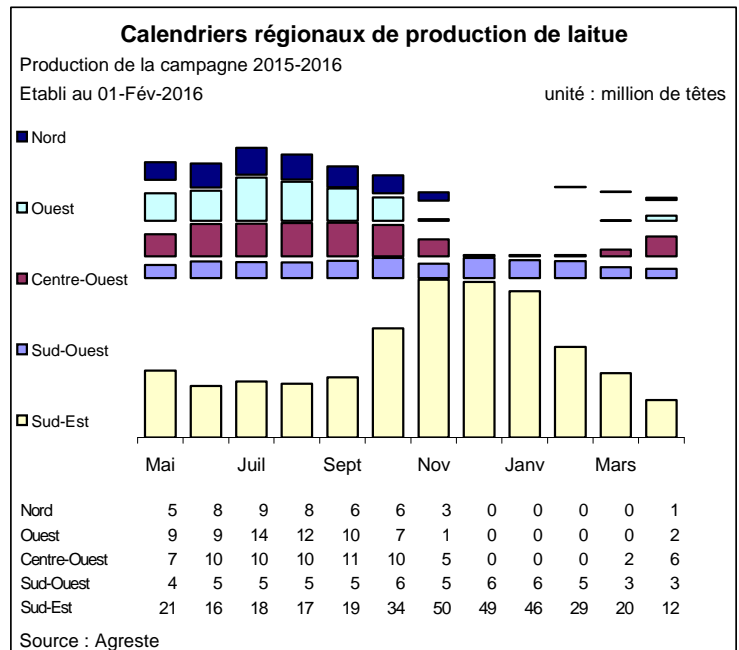
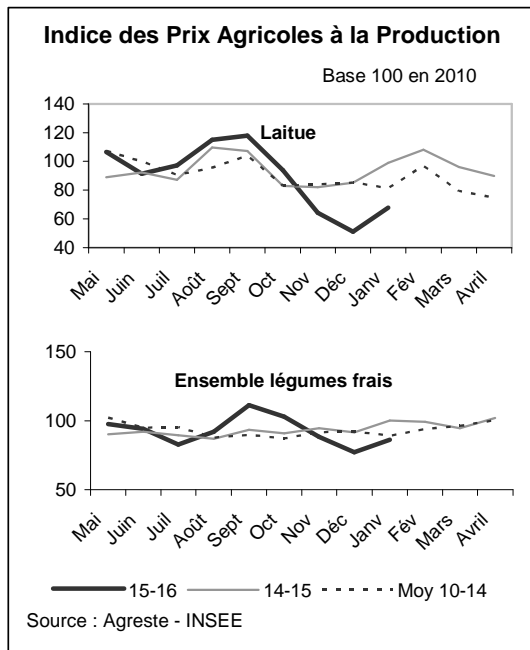
## Commercialisation

### Les faits marquants : les quantités proposées sur les marchés en début 2016 sont en baisse sur un an

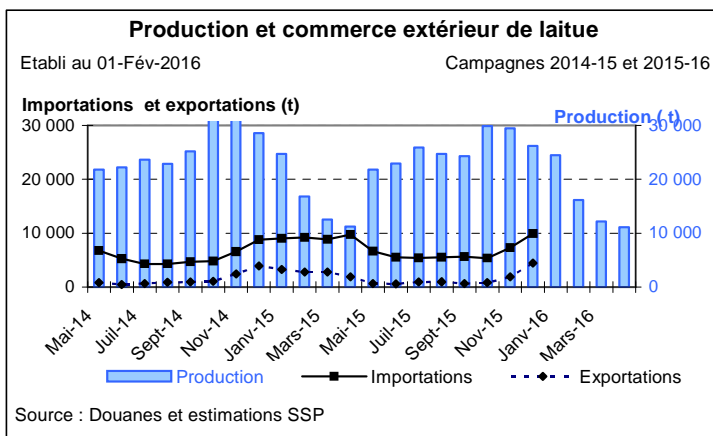
Les conditions climatiques ont pesé sur la production depuis l'automne. Les récoltes ont connu une forte précocité, souvent supérieure à 10 jours, et les livraisons soutenues ont favorisé un engorgement des marchés. Les conditions climatiques ont de plus permis de conserver des productions sur les bordures maraîchères tard en saison et les régions de l'Ouest sont également parvenues à assurer des livraisons jusqu'en automne. La concurrence est vive entre les différentes salades vertes qui rencontrent des conditions de productions identiques mais également avec les endives des régions du nord de l'hexagone. Comme pour ces différentes productions, les mises en marché sont difficiles et les producteurs sont contraints de réduire les récoltes en effectuant des opérations de destructions aux champs mais également en réduisant le nombre de rotations. Ces mesures tardent à produire leurs effets sur les marchés et les cours, en forte baisse depuis la rentrée de septembre, poursuivent à des niveaux bien

inférieurs à ceux de la campagne précédente et en repli accentué par rapport à la moyenne 2010-2014. Le mois de janvier est cependant marqué par une reprise des prix mais ces derniers demeurent encore en forte baisse sur un an et par rapport à la moyenne des cinq dernières campagnes. Le déficit des échanges extérieurs se creuse chaque année en période hivernale avec des importations qui progressent en parallèle de la baisse de la production nationale et des exportations qui se redressent ponctuellement mais qui portent sur des quantités nettement plus modestes. En fin d'année 2015, les importations, en provenance principalement du sud des Pyrénées, sont en hausse par rapport à 2014 et la progression des exportations ne peut empêcher le déficit des échanges extérieurs de se creuser. Cependant, la part du solde dans le disponible demeure dans la moyenne avec 17 %, en hausse de 2 % sur un an pour le mois de décembre.

### Les indicateurs : les cours, après une chute continue depuis l'automne, se redressent en début d'année



### Mises en perspectives : les importations comme les exportations progressent sur un an



**Commerce extérieur de la France en 2014**

Situation au 01-Fév-2016	Laitues (tonne)		
	Importations	Exportations	Solde
Monde	78 982	22 448	-56 534
U.E. à 28	77 250	14 886	-62 364
Pays-Tiers	1 732	7 562	5 830
Espagne	58 327	1 090	-57 237
Belgique	7 034	1 432	-5 602
Allemagne	5 568	7 819	2 251
Pays-Bas	3 764	605	-3 159
Italie	2 415	2 101	-314
Royaume-Uni	24	1 221	1 197

Source : Douanes

## Production et surface

**Les faits marquants :** les cultures subissent un repli accentué par rapport à la campagne précédente

### Surface d'hiver : 4 433 ha (- 14 %)

La baisse des superficies est accentuée au cours de l'hiver par rapport à la campagne précédente. Les conditions particulièrement difficiles sur les marchés ont pesé sur la conduite des cultures. Les plantations en Batavia résistent mieux avec une baisse de 7 % sur un an mais pour les surfaces en laitues à couper et en autres pommées le repli par rapport à la campagne précédente dépasse 15 %. La situation de la Romaine reste toujours particulière avec une chute qui atteint 26 % sur un an et 31 % par rapport à la moyenne 2010-2014. Les régions en production sur cette période de la campagne sont principalement localisées le long des rives de la Méditerranée en Languedoc-Roussillon et en PACA. Par rapport à la période de début d'année 2015, les cultures à récolter entre janvier et avril 2016 résistent à l'est mais les plantations à l'ouest sont en baisse de 3 %.

### Production d'hiver : 323 millions de têtes (- 4 %)

La hausse des rendements et la précocité de la production se confirment. Cette tendance observée en fin d'année 2015, se poursuit au même rythme sur les premiers mois de 2016. Malgré la forte réduction des superficies par rapport à la campagne précédente, la production affiche un repli modéré sur un an mais une baisse accentuée par rapport à la moyenne 2010-2014.

### Calendrier de production

Les récoltes depuis le mois d'octobre, début de la production d'hiver, sont chaque mois en repli par rapport à la même période de la campagne précédente. Cette évolution se confirme en début d'année 2016 avec des volumes en baisse sur un an pour janvier puis février et des récoltes mensuelles en fin de campagne proches des niveaux de 2015.

**Les indicateurs :** la baisse marquée des surfaces s'accompagne d'une diminution modérée de la production

Campagne de production (mai 2015 à avril 2016)\*

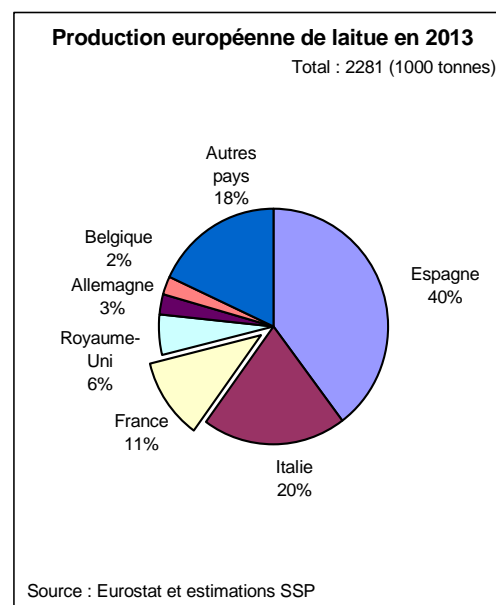
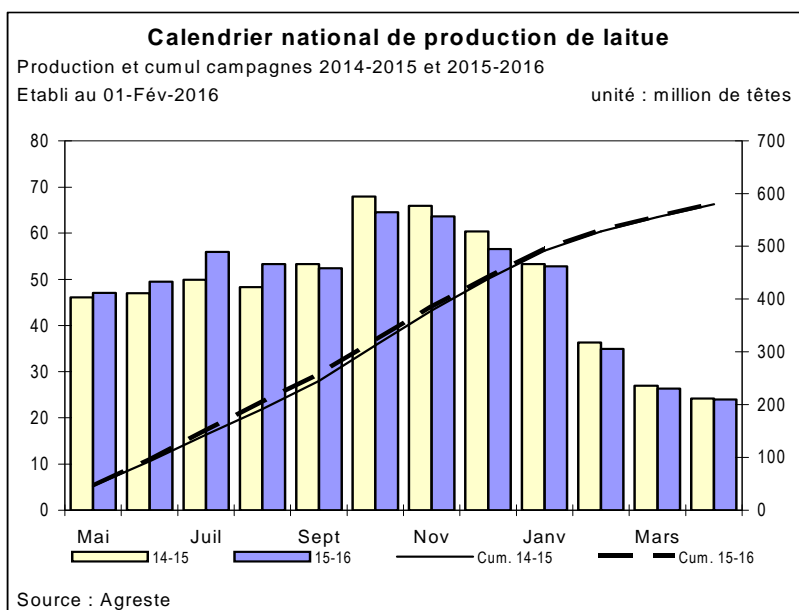
Unités : surface : ha production : 1000 têtes

Estimations au 01-Fév-2016	Ouest	Centre Ouest	Sud Ouest	Sud Est	Nord	Autres bassins	Tot. hiver 15-16	Evol 1 an	Evol Moy 5 ans	Tot. été 2 015	Tot. camp.	Evol 1 an	Evol Moy 5 ans
<b>Surface</b>													
Batavia	67	196	223	991	80	95	1 652	-7%	///	1 647	3 299	-2%	-7%
Laitue à couper	51	159	30	1 100	70	103	1 513	-18%	///	1 137	2 650	-8%	-10%
Autre pommée	56	136	254	635	53	75	1 209	-16%	///	1 017	2 226	-9%	-16%
Romaine	///	///	///	45	6	///	59	-26%	///	123	182	-10%	-31%
Ensemble laitue	174	493	510	2 771	209	276	4 433	-14%	///	3 924	8 357	-6%	-11%
<b>Production</b>													
Batavia	5 539	10 689	15 250	81 633	4 222	1 847	119 180	-2%	-11%	114 581	233 761	2%	-9%
Laitue à couper	636	8 257	2 390	96 389	2 376	1 903	111 951	-5%	-14%	71 121	183 072	0%	-11%
Autre pommée	3 458	5 804	16 600	59 057	2 323	1 373	88 615	-7%	-16%	66 332	154 947	-5%	-13%
Romaine	///	///	195	2 518	217	47	3 044	-44%	-61%	6 190	9 234	-33%	-46%
Ensemble laitue	9 633	24 817	34 435	239 597	9 138	5 170	322 790	-4%	-19%	258 224	581 014	0%	-14%

\* plantations (ou récolte) d'été de mai à septembre, hiver d'octobre à avril

Source : Agreste

**Mises en perspectives :** les quantités récoltées sont chaque mois en baisse sur un an au cours de l'hiver



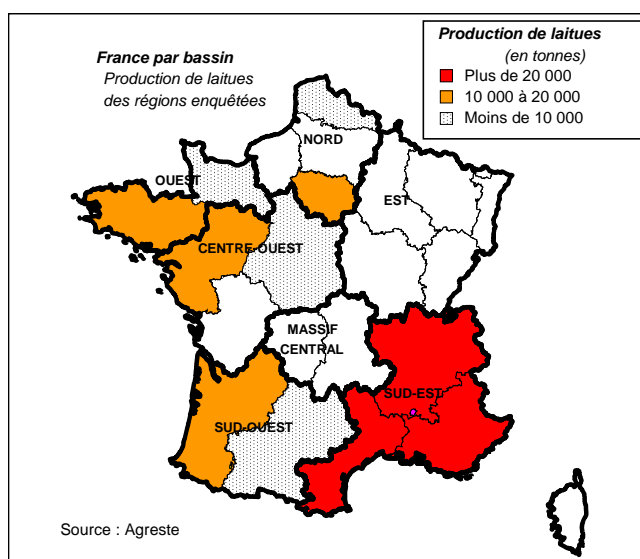
## Méthodologie

Les données de conjoncture légumière (surfaces, productions et calendriers) sont fournies selon le découpage par bassins de production représenté sur la carte ci-dessous. Les régions non enquêtées au sein d'un bassin sont estimées en appliquant aux données de la Statistique Agricole Annuelle (SAA) l'évolution moyenne des régions enquêtées du bassin. Quand un bassin n'est pas enquêté, l'estimation est fournie par les données de la SAA corrigées par l'évolution moyenne des bassins enquêtés.

L'enquête de conjoncture "laitue" porte sur 11 régions réparties dans 5 bassins de production :

- **NORD** : Les régions Ile-de-France et Nord-Pas-de-Calais représentent 8 % de la production nationale ;
- **OUEST** : Les régions Bretagne et Basse-Normandie représentent 11 % de la production nationale ;
- **CENTRE-OUEST** : Les régions Centre et Pays-de-la-Loire représentent 10 % de la production nationale ;
- **SUD-OUEST** : Les régions Aquitaine et Midi-Pyrénées représentent 11 % de la production nationale ;
- **SUD-EST** : Les régions Rhône-Alpes, Languedoc-Roussillon et Provence-Alpes-Côte d'Azur représentent 52 % de la production nationale.

L'ensemble de ces régions représente en 2014, 93 % de la production française de laitues.



### Composition des bassins de production

Bassin	Région
Centre-Ouest	Centre, Pays-de-la-Loire, Poitou-Charentes
Est	Alsace, Bourgogne, Champagne-Ardenne, Franche-Comté, Lorraine
Massif-Central	Auvergne, Limousin
Nord	Haute-Normandie, Ile-de-France, Nord-Pas-de-Calais, Picardie
Ouest	Basse-Normandie, Bretagne
Sud-Est	Corse, Languedoc-Roussillon, Provence-Alpes-Côte d'Azur, Rhône-Alpes
Sud-Ouest	Aquitaine, Midi-Pyrénées

Les données de conjoncture légumière sont publiées en se fondant sur l'hypothèse que le reste de la saison ne connaîtra pas d'événements particuliers susceptibles d'affecter la récolte.

### Calendrier de publication des infos rapides - laitue :

Janvier - février - avril - juin - octobre - décembre

## Pour en savoir plus

Toutes les séries conjoncturelles publiées pour le thème de cette Infos Rapides sont présentes dans l'espace « Données en ligne » du site Internet de la statistique agricole :

[www.agreste.agriculture.gouv.fr](http://www.agreste.agriculture.gouv.fr)



## Agreste : la statistique agricole

Ministère de l'Agriculture, de l'Agroalimentaire et de la Forêt  
Secrétariat Général

**SERVICE DE LA STATISTIQUE ET DE LA PROSPECTIVE**

3 rue Barbet de Jouy 75349 Paris 07 SP  
Site Internet : [www.agreste.agriculture.gouv.fr](http://www.agreste.agriculture.gouv.fr)

Directrice de la publication : Béatrice Sédillot  
Rédacteur : Patrice Arnoux  
Composition : SSP  
Dépôt légal : à parution

© Agreste 2016

Cette publication est disponible à parution sur le site Internet de la statistique agricole

<http://www.agreste.agriculture.gouv.fr> (dans la rubrique Conjoncture)