



février 2017 - n° 2017 - 019

Infos rapides

Laitue - 4/5

Flambée des cours de la laitue en janvier

Les surfaces implantées en laitues d'hiver seraient confirmées en baisse. Après la hausse modérée de la production estivale, la récolte de laitues d'hiver continuerait de s'inscrire en retrait sur celle de la campagne précédente et en baisse d'un peu plus d'un tiers par rapport à la moyenne des cinq dernières campagnes.

Les cours, qui s'étaient maintenus jusqu'en octobre, ont baissé en fin d'année 2016 pour rejoindre les niveaux de la période 2011-2015. En janvier, le déséquilibre du marché européen, avec la forte réduction des disponibilités espagnoles en raison du froid et du gel dont ont pâti les cultures légumières dans les pays d'Europe du Sud, provoque une flambée des cours.

Sommaire

Commercialisation	page 2
Le manque de disponibilités en Europe contribue à la hausse des cours	
Production et surface	page 3
La production d'hiver serait en net recul par rapport à 2015-2016	
Sources et définitions	page 4
Pour en savoir plus	page 4

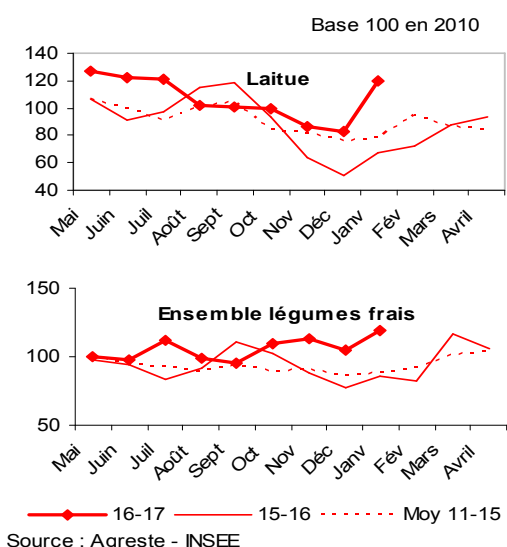
Les faits marquants : Le manque de disponibilités en Europe contribue à la hausse des cours

La campagne 2015-2016 avait été marquée par une importante fluctuation des prix, avec des niveaux en hausse de juillet à octobre, puis une longue période de crise conjoncturelle jusqu'en décembre, liée notamment à la concurrence qui avait pu s'opérer avec les chicorées d'hiver. Après un début de campagne 2016-2017 où les prix de la laitue d'été se sont affichés en forte hausse sur un an, ces derniers se sont repliés à partir du mois d'août. Les cours se sont ensuite quasiment maintenus jusqu'en octobre, en lien avec la raréfaction de l'offre correspondant à la fin de la production des régions du Nord, de l'Ouest et du Centre-Ouest. Les prix ont ensuite affiché une nouvelle inflexion, à la baisse, en novembre avec la

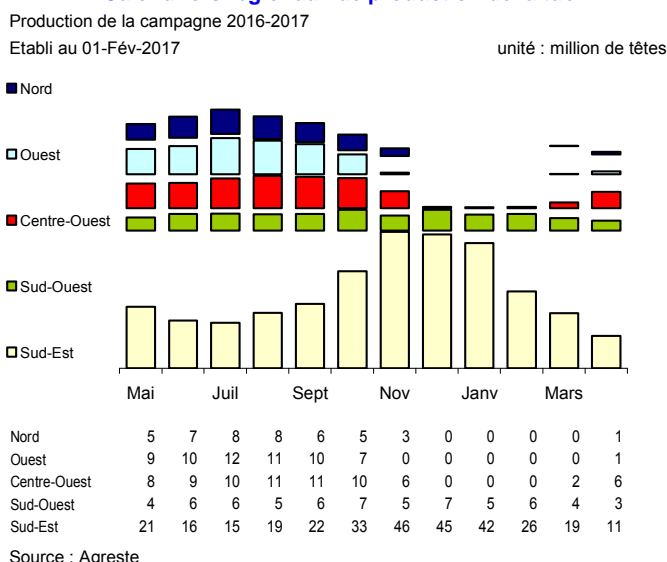
montée en gamme des récoltes du Sud-est. Après une période de marché calme jusqu'à fin décembre, les cours de la laitue flambent en janvier en raison du manque de disponibilités en France mais aussi en Europe du Sud, où le gel et le froid de janvier ont été néfastes aux cultures de légumes. Les prix de la laitue cultivée en France se situaient 52 % au-dessus de la moyenne 2011-2015 et 76 % au-dessus des cours de janvier 2016 qui avaient été particulièrement bas. Sur la période s'étendant de mai à décembre 2016, les importations (d'origine espagnoles pour plus de 4/5 èmes des volumes) ont augmenté de 1 %. Les exportations ont diminué de 3 %. Le déficit des échanges a au final légèrement augmenté par rapport à la même période de la campagne 2015-2016 (1 %).

Les indicateurs : En janvier, les cours de la laitue se situent très au-dessus de la moyenne 2011-2015

Indice des Prix Agricoles à la Production

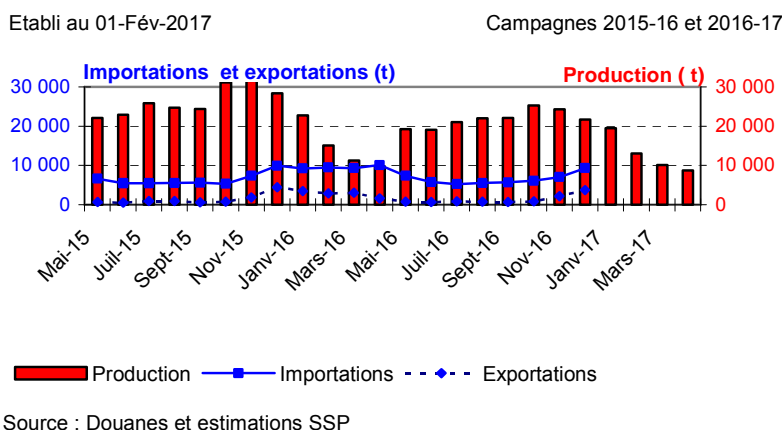


Calendriers régionaux de production de laitue



Mise en perspective Sur un an, le déficit des échanges de laitues s'accroît légèrement

Production et commerce extérieur de laitue



Commerce extérieur de la France en 2015

Situation au 01-Fév-2017	Laitues (tonne)		
	Importations	Exportations	Solde
Monde	88 542	21 547	-66 995
U.E. à 28	87 808	14 679	-73 129
Pays-Tiers	734	6 868	6 134
Espagne	64 982	1 297	-63 684
Belgique	6 937	1 561	-5 376
Allemagne	6 899	6 349	-550
Pays-Bas	5 098	1 233	-3 865
Italie	2 816	2 118	-697
Royaume-Uni	221	1 249	1 029

Source : Douanes

Production et surface

Les faits marquants :

La production d'hiver serait en net recul par rapport à 2015-2016

Surface d'hiver: 4 043 ha (- 8 %)

Selon les dernières estimations, lors de la période hivernale de production, qui s'étend d'octobre à avril, la superficie de laitue serait en retrait de 8 % par rapport aux surfaces d'hiver de la campagne 2015-2016. Les surfaces de batavia et de laitue à couper, avec respectivement 40 et 32 % des surfaces, seraient en diminution de 5 et 10 % sur un an ; celles implantées en variété "autre pommée" de 8 %. Les surfaces dédiées à la culture de la laitue romaine demeureraient marginales. Sur l'ensemble de la campagne 2016-2017, la région PACA, première région productrice pour la batavia, confirmerait, une diminution de 11 % de ses surfaces de laitues sur un an et un repli de 20 % par rapport à la moyenne 2011-2015. Les surfaces resteraient stables en région Centre et en Bretagne par rapport à 2015 et diminueraient de 5 % en Île-de-France en raison des inondations du printemps dernier.

Production d'hiver: 306 millions de têtes (- 10 %)

Les récoltes d'hiver diminueraient sur un an, avec un recul marqué de la laitue à couper (- 18 %) et en léger retrait pour la batavia. Les régions du Sud-Est concentrent près des 3/4 de la production de laitue d'hiver, suivies par les régions du Sud-Ouest.

Calendrier de production

Après un début de campagne en progression sur un an, les récoltes mensuelles ont accusé un retard en juillet lié aux conditions météorologiques défavorables de la fin du printemps et du début de l'été. Ce retard, a été toutefois nettement résorbé en août et septembre. Depuis le mois d'octobre, la production s'inscrit en retrait sur celle de la précédente campagne.

Les indicateurs :

Les superficies d'hiver sont confirmées en retrait sur un an

Campagne de production (mai 2016 à avril 2017)*							Unités : surface : ha production : 1000 têtes						
Estimations au 01-Fév-2017	Ouest	Centre Ouest	Sud Ouest	Sud Est	Nord	Autres bassins	Tot. hiver 16-17	Evol 1 an	Evol Moy 5 ans	Tot. été 2 016	Tot. camp.	Evol 1 an	Evol Moy 5 ans
Surface													
Batavia	57	178	226	974	78	98	1 611	-5%	///	1 703	3 314	-2%	-6%
Laitue à couper	30	143	29	925	68	90	1 285	-10%	///	1 266	2 551	-3%	-8%
Autre pommée	54	125	257	545	52	72	1 105	-8%	///	1 143	2 248	-5%	-12%
Romaine	///	///	///	29	5	///	42	-58%	///	118	160	-38%	-38%
Ensemble laitue	142	448	515	2 473	203	262	4 043	-8%	///	4 230	8 273	-3%	-9%
Production													
Batavia	4 430	10 307	16 570	84 466	4 057	1 824	121 654	-1%	-21%	115 938	237 592	2%	-23%
Laitue à couper	614	7 663	2 420	84 100	2 289	1 625	98 711	-18%	-33%	69 223	167 934	-12%	-31%
Autre pommée	3 116	6 329	18 310	51 763	2 263	1 245	83 026	-11%	-27%	66 376	149 402	-7%	-27%
Romaine	///	///	190	2 560	162	30	3 082	-40%	-64%	6 245	9 327	-30%	-50%
Ensemble laitue	8 236	24 363	37 490	222 889	8 771	4 724	306 473	-10%	-35%	257 782	564 255	-6%	-31%

* plantations (ou récolte) d'été de mai à septembre, hiver d'octobre à avril

Source : Agreste

Mises en perspective :

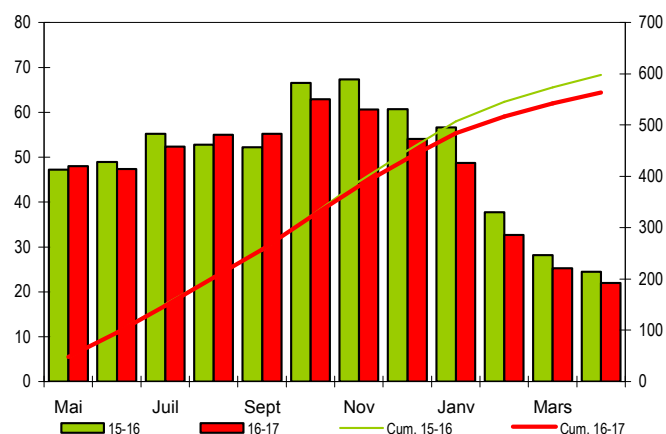
La récolte hivernale s'inscrit en recul sur celle de 2015

Calendrier national de production de laitue

Production et cumul campagnes 2015-2016 et 2016-2017

Etabli au 01-Fév-2017

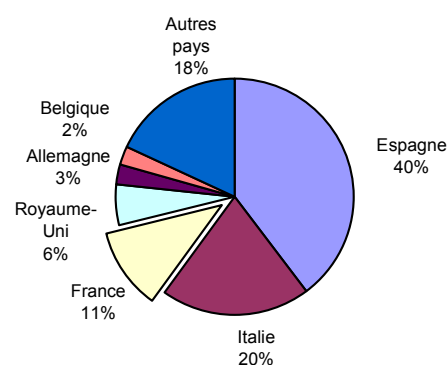
unité : million de têtes



Source : Agreste

Production européenne de laitue en 2013

Total : 2281 (1000 tonnes)



Source : Eurostat et estimations SSP

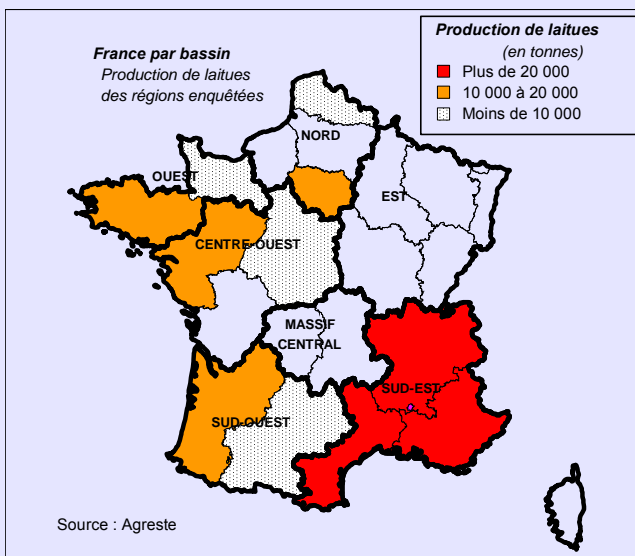
Méthodologie

Les données de conjoncture légumière (surfaces, productions et calendriers) sont fournies selon le découpage par bassins de production représenté sur la carte ci-dessous. Les régions non enquêtées au sein d'un bassin sont estimées en appliquant aux données de la Statistique Agricole Annuelle (SAA) l'évolution moyenne des régions enquêtées du bassin. Quand un bassin n'est pas enquêté, l'estimation est fournie par les données de la SAA corrigées par l'évolution moyenne des bassins enquêtés. Le niveau d'observation reste l'ancienne région (nomenclature en 22 régions) car le découpage retenu pour les bassins s'appuie sur des critères climatiques.

L'enquête de conjoncture "laitue" porte sur 11 régions réparties dans 5 bassins de production :

- **NORD** : Les régions Ile-de-France et Nord-Pas-de-Calais représentent 7 % de la production nationale ;
- **OUEST** : Les régions Bretagne et Basse-Normandie représentent 11 % de la production nationale ;
- **CENTRE-OUEST** : Les régions Centre et Pays-de-la-Loire représentent 10 % de la production nationale ;
- **SUD-OUEST** : Les régions Aquitaine et Midi-Pyrénées représentent 11 % de la production nationale ;
- **SUD-EST** : Les régions Rhône-Alpes, Languedoc-Roussillon et Provence-Alpes-Côte d'Azur représentent 51 % de la production nationale.

L'ensemble de ces régions représente en 2015, 90 % de la production française de laitues.



Composition des bassins de production	
Bassin	Région
Centre-Ouest	Centre, Pays-de-la-Loire, Poitou-Charentes
Est	Alsace, Bourgogne, Champagne-Ardenne, Franche-Comté, Lorraine
Massif-Central	Auvergne, Limousin
Nord	Haute-Normandie, Ile-de-France, Nord-Pas-de-Calais, Picardie
Ouest	Basse-Normandie, Bretagne
Sud-Est	Corse, Languedoc-Roussillon, Provence-Alpes-Côte d'Azur, Rhône-Alpes
Sud-Ouest	Aquitaine, Midi-Pyrénées

Les données de conjoncture légumière sont publiées en se fondant sur l'hypothèse que le reste de la saison ne connaîtra pas d'événements particuliers susceptibles d'affecter la récolte finale.

Nouveau calendrier de publication des infos rapides - Laitue :
février - avril - octobre

Pour en savoir plus

Toutes les séries conjoncturelles publiées pour le thème de cette Infos Rapides sont présentes dans l'espace « Données en ligne » du site Internet de la statistique agricole :

www.agreste.agriculture.gouv.fr



Agreste : la statistique agricole

Ministère de l'Agriculture, de l'Agroalimentaire et de la Forêt
Secrétariat Général

SERVICE DE LA STATISTIQUE ET DE LA PROSPECTIVE

3 rue Barbet de Jouy 75349 Paris 07 SP
Site Internet : www.agreste.agriculture.gouv.fr

Directrice de la publication : Béatrice Sédillot
Rédacteur : Sylvie Bernadet
Composition : SSP
Dépôt légal : à parution

© Agreste 2017

Cette publication est disponible à parution sur le site Internet de la statistique agricole
<http://www.agreste.agriculture.gouv.fr> (dans la rubrique Conjoncture)