



# Agreste Conjoncture

## Légumes



octobre 2015

Infos rapides

## Chicorée - N° 2/5

**Les cours en septembre se maintiennent en hausse sur un an**

***Les quantités proposées sur les étals sont stables par rapport à celles de 2014 mais les volumes progressent à nouveau en octobre, démarrage de la production d'hiver. Les cours, en hausse depuis le mois de juin, conservent un niveau supérieur à celui de la campagne précédente et à la moyenne 2010-2014.***

***Les superficies progressent par rapport à la campagne précédente mais cette hausse se traduit par une croissance modérée des récoltes pour la production d'hiver. Les rendements sont en effet en repli sur un an et par rapport à la moyenne 2010-2014.***

### Sommaire

#### Commercialisation

Les cours consolident la progression sur un an amorcée au mois de juin

page 2

#### Production et surface

La progression des récoltes sur un an est concentrée sur l'automne

page 3

### Méthodologie

page 4

### Pour en savoir plus

page 4

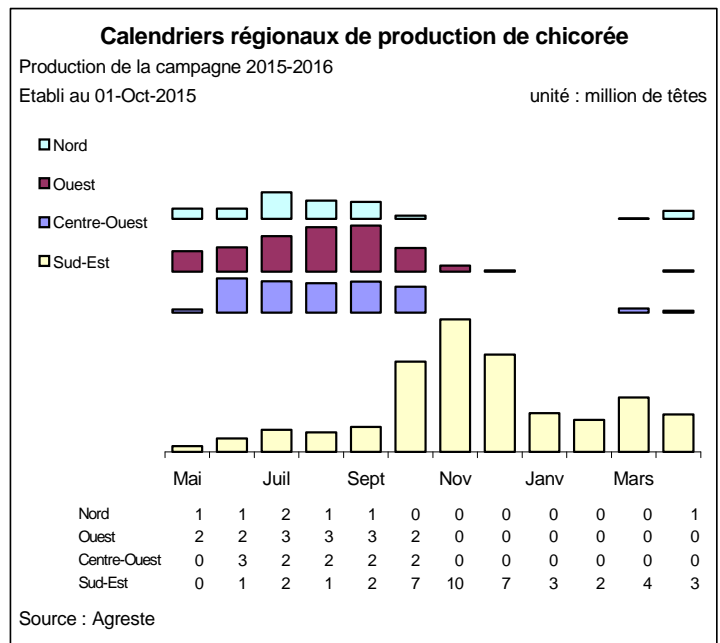
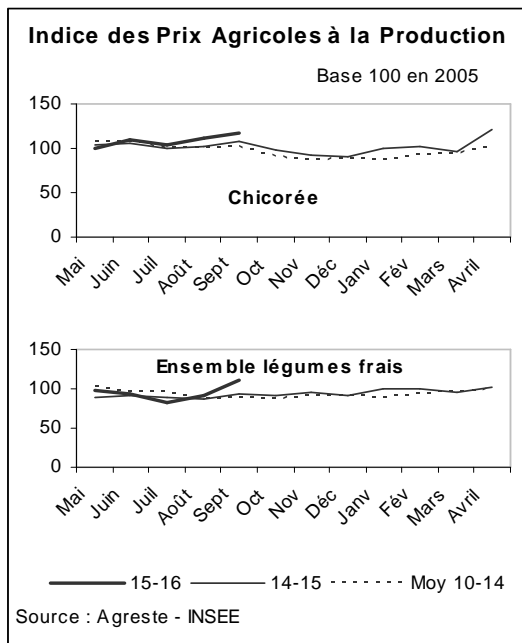
## Commercialisation

### Les faits marquants : les cours consolident la progression sur un an amorcée au mois de juin

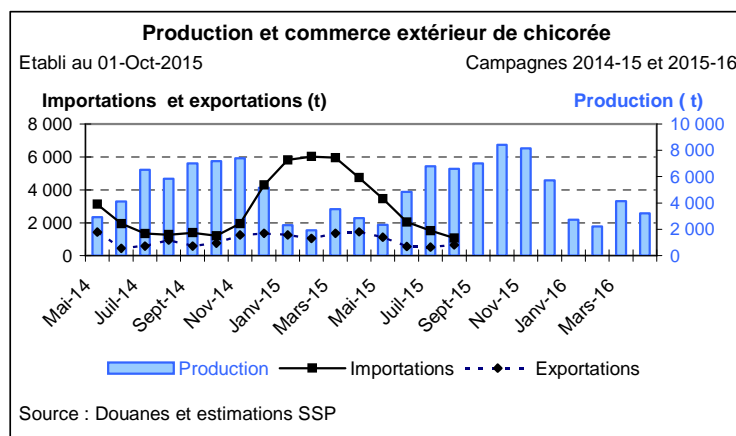
Alors que les productions de septembre, localisées dans le Nord et l'Ouest, sont stables par rapport à la campagne précédente, l'arrivée en octobre des récoltes issues des régions du Sud-Est favorise une croissance des livraisons. Ces dernières enregistrent en effet une hausse de 17 % par rapport à octobre 2014. Les conditions climatiques avec une pluviométrie modérée et des températures douces ont bénéficié aux cultures et favorisé une pousse régulière et une pression parasitaire réduite. La région PACA est la principale région de production en octobre et les dernières cultures du département des Alpes-de-Haute-Provence sont relayées par les implantations sur les Bouches-du-Rhône. Le glissement vers l'ouest se poursuit avec des quantités croissantes livrées par les exploitations du Languedoc-Roussillon. Cette région est alors le

principal secteur de production de novembre à la fin de l'année. Les importations ont progressé au cours de la période de production d'été avec une croissance marquée dès le mois de mai, une hausse modérée en juin, mais une croissance sur un an supérieure à 10 % en juillet. Le solde des échanges extérieurs est chaque année déficitaire mais, en 2015, ce déficit est plus accentué. Le solde des échanges extérieurs a cependant une incidence réduite à cette période au cours de laquelle les récoltes réalisées dans l'hexagone assurent plus de 90 % des apports sur les marchés. Les cours ont débuté cette campagne à des niveaux proches de la moyenne 2010-2014 et de ceux de la campagne précédente. Dès le mois de juin, ils progressent par rapport à 2014 comme par rapport à la moyenne des cinq dernières campagnes et cette hausse se maintient en septembre.

### Les indicateurs : les prix se maintiennent au cours de l'été puis progressent à la rentrée de septembre



### Mises en perspectives : les importations sont saisonnièrement réduites au cours de l'automne



**Commerce extérieur de la France en 2014**

Situation au 01-Oct-2015	Chicorée (tonnes)		
	Importations	Exportations	Solde
Monde	36 932	12 701	-24 231
U.E.	31 988	10 534	-21 454
Pays-Tiers	4 944	2 167	-2 777
Espagne	27 577	299	-27 277
Italie	2 534	257	-2 277
Maroc	758	ND	-758
Portugal	13	1	-12
Belgique-Lux.	1 270	894	-376
Allemagne	199	4 004	3 805
Royaume-Uni	25	4 154	4 129

Source : Douanes

## Production et surface

**Les faits marquants :** la progression des récoltes sur un an est concentrée sur l'automne

### Surface d'hiver 1 228 ha (+ 25 %)

Les superficies pour la production d'hiver, d'octobre à avril, progressent par rapport à celles de la campagne précédente. Cette hausse sur cette période permet de redresser le bilan sur la campagne avec une progression de 10 % sur un an et une baisse de 2 % par rapport à la moyenne 2010-2014. Cette évolution est liée au développement des cultures de frisées qui retrouvent pour 2015-2016 le niveau de la moyenne des 5 dernières campagnes avec une hausse de 33 % sur la période d'hiver par rapport à la campagne précédente. Les cultures de scaroles bénéficient d'une croissance de 16 % sur un an au cours de la période d'hiver mais subissent cependant une érosion de 6 % sur la campagne par rapport à la moyenne 2010-2014. Les régions du Sud-Est, le Languedoc-Roussillon et PACA, sont particulièrement actives de novembre à mars. Les cultures progressent donc principalement autour des rives de la Méditerranée, alors que les régions du Nord et de l'Ouest récoltent leurs dernières surfaces en novembre.

### Production d'hiver : 50 millions de têtes (+ 14 %)

Les récoltes d'hiver sont également en hausse sur un an mais les quantités sur cette période sont en repli de 3 % par rapport à la moyenne 2010-2014. Les rendements sont estimés en repli accentué pour les frisées et plus modéré pour les scaroles, se rapprochant ainsi de la productivité moyenne des campagnes précédentes.

### Calendrier de production

Entre juin et août, la production a progressé chaque mois par rapport à la même période de 2014. Cette hausse se solde par une croissance des volumes pour la production d'été. Après une période stable sur un an en septembre, les premiers mois des récoltes d'hiver redémarrent sur une progression en octobre, période du pic de production, puis en novembre et décembre. La baisse saisonnière de début d'année en 2016 devrait atteindre des niveaux stables sur un an et ainsi préserver les gains de production accumulés sur la période automnale.

**Les indicateurs :** la production progresse sur un an et se replie par rapport à la moyenne 2010-2014

### Surface et production de chicorée d'hiver

Campagne de production (mai 2015 à avril 2016)\*

Unités : surface : ha production : 1000 têtes

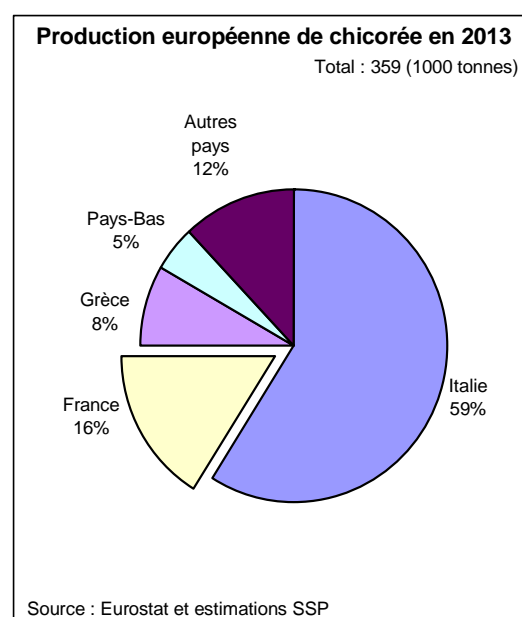
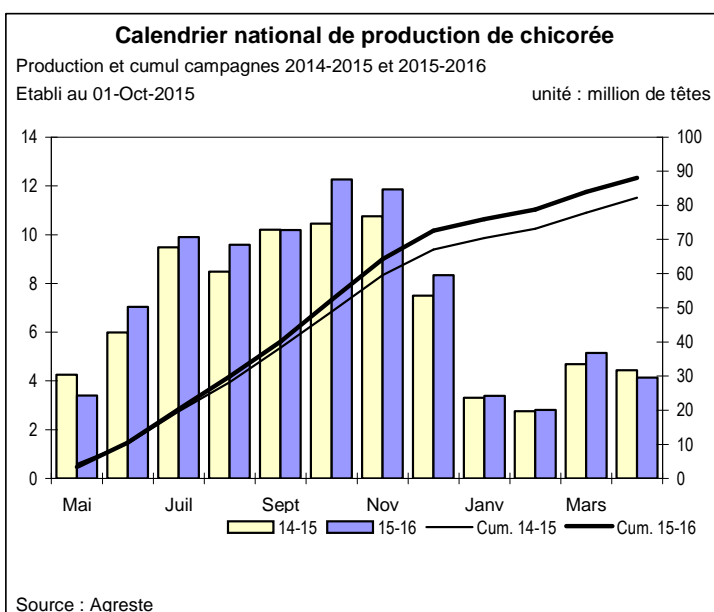
Estimations au 01-Oct-2015		Nord	Ouest	Centre Ouest	Sud Est	Autres bassins	Total hiver 13-14	Evol 1 an	Evol Moy 5 ans	Total été 2013	Total campagne	Evol 1 an	Evol Moy 5 ans
Surface	Frisée	10	33	22	560	74	699	33%	//	364	1 063	14%	0%
	Scarole	6	32	31	384	76	529	16%	//	393	922	5%	-6%
	<b>Total chicorée</b>	<b>16</b>	<b>65</b>	<b>53</b>	<b>944</b>	<b>150</b>	<b>1 228</b>	<b>25%</b>	<b>//</b>	<b>757</b>	<b>1 985</b>	<b>10%</b>	<b>-2%</b>

Production							Total hiver 13-14	Evol 1 an	Evol Moy 5 ans	Total été 2013	Total campagne	Evol 1 an	Evol Moy 5 ans
Production	Frisée	532	1 164	1 081	22 525	2 621	27 923	17%	-3%	19 229	47 152	9%	-9%
	Scarole	274	1 271	1 355	16 625	2 909	22 434	11%	-3%	20 890	43 324	10%	-4%
	<b>Total chicorée</b>	<b>806</b>	<b>2 435</b>	<b>2 436</b>	<b>39 150</b>	<b>5 530</b>	<b>50 357</b>	<b>14%</b>	<b>-3%</b>	<b>40 119</b>	<b>90 476</b>	<b>10%</b>	<b>-6%</b>

\* plantations (ou récolte) d'été de mai à septembre, hiver d'octobre à avril

Source : Agreste

**Mises en perspectives :** la hausse des quantités est accentuée sur les derniers mois de l'année



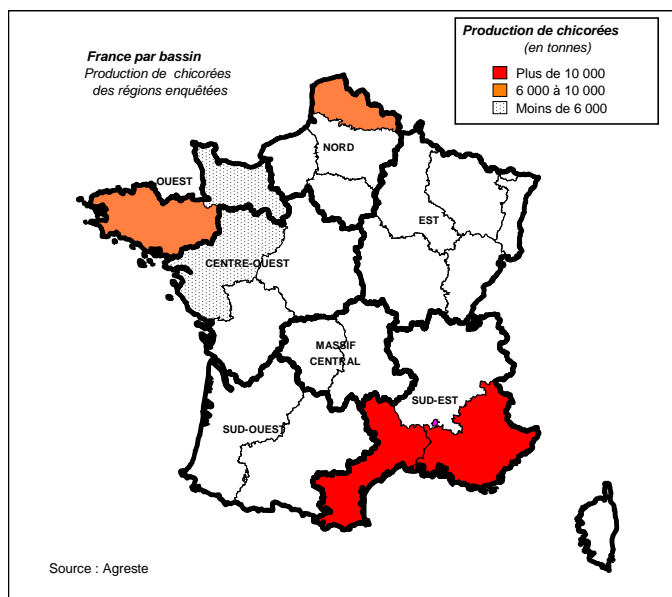
## Méthodologie

Les données de conjoncture légumière (surfaces, productions et calendriers) sont fournies selon le découpage par bassins de production représenté sur la carte ci-dessous. Les régions non enquêtées au sein d'un bassin sont estimées en appliquant aux données de la Statistique Agricole Annuelle (SAA) l'évolution moyenne des régions enquêtées du bassin. Quand un bassin n'est pas enquêté, l'estimation est fournie par les données de la SAA corrigées par l'évolution moyenne des bassins enquêtés.

L'enquête de conjoncture "**chicorée**" porte sur 6 régions réparties dans 4 bassins de production :

- **NORD** : La région du Nord-Pas-de-Calais représente 4 % de la production nationale ;
- **OUEST** : Les régions Bretagne et Basse-Normandie représentent 15 % de la production nationale ;
- **CENTRE-OUEST** : La région Pays de la Loire représente 10 % de la production nationale ;
- **SUD-EST** : Les régions Provence-Alpes Côte d'Azur et Languedoc-Roussillon représentent 44 % de la production nationale.

L'ensemble de ces régions représente en 2014, 73 % de la production française de chicorée.



### Composition des bassins de production

Bassin	Région
Centre-Ouest	Centre, Pays-de-la-Loire, Poitou-Charentes
Est	Alsace, Bourgogne, Champagne-Ardenne, Franche-Comté, Lorraine
Massif-Central	Auvergne, Limousin
Nord	Haute-Normandie, Ile-de-France, Nord-Pas-de-Calais, Picardie
Ouest	Basse-Normandie, Bretagne
Sud-Est	Corse, Languedoc-Roussillon, Provence-Alpes-Côte d'Azur, Rhône-Alpes
Sud-Ouest	Aquitaine, Midi-Pyrénées

Les données de conjoncture légumière sont publiées en se fondant sur l'hypothèse que le reste de la saison ne connaîtra pas d'évènements particuliers susceptibles d'affecter la récolte.

### Calendrier de publication des infos rapides - Chicorée :

Février – avril – juin – octobre - décembre

## Pour en savoir plus

Toutes les séries conjoncturelles publiées pour le thème de cette Infos Rapides sont présentes dans l'espace « Données en ligne » du site Internet de la statistique agricole :

[www.agreste.agriculture.gouv.fr](http://www.agreste.agriculture.gouv.fr)



## Agreste : la statistique agricole

Ministère de l'Agriculture, de l'Agroalimentaire et de la Forêt  
Secrétariat Général

**SERVICE DE LA STATISTIQUE ET DE LA PROSPECTIVE**

12 rue Henri Rol-Tanguy - TSA 70007 - 93555 MONTREUIL SOUS BOIS Cedex  
Tél : 01.49.55.85.85 – site Internet : [www.agreste.agriculture.gouv.fr](http://www.agreste.agriculture.gouv.fr)

Directrice de la publication : Béatrice Sédillot  
Rédacteur : Patrice Arnoux  
Composition : SSP  
Dépôt légal : à parution

© Agreste 2015

Cette publication est disponible à parution sur le site Internet de la statistique agricole

<http://www.agreste.agriculture.gouv.fr> (dans la rubrique Conjoncture)