



juin 2018 - n° 2018 - 086

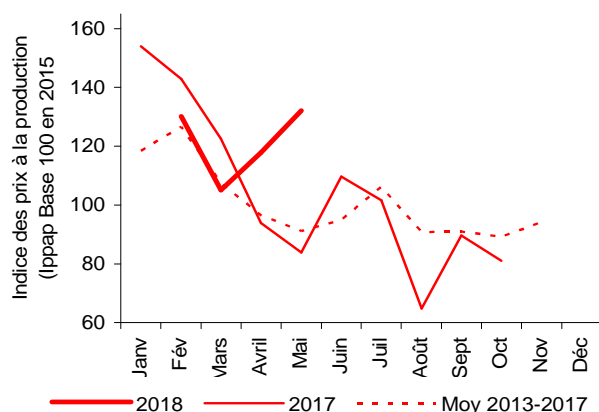
Infos rapides

Concombre - 1/3

Baisse de production pour le concombre en 2018 et prix volatils

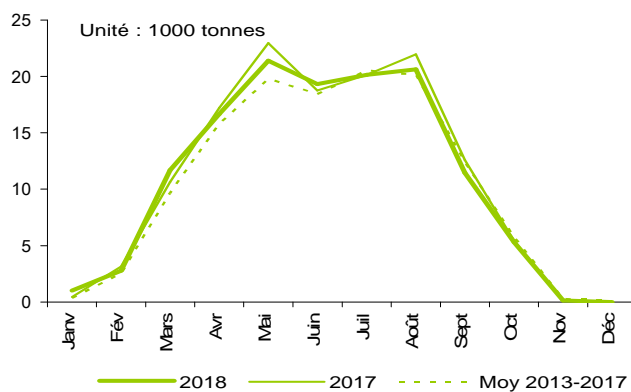
Selon les estimations au 1er juin 2018, les surfaces nationales implantées en concombre de la campagne 2018 (562 ha) seraient en baisse de 4% sur un an mais stables par rapport à la moyenne 2013-2017. La production de concombres (130 530 tonnes) diminue de 2 % par rapport à 2017 mais est supérieure de 4 % à la moyenne des cinq dernières années. Les cultures ont pâti du manque d'ensoleillement en début de campagne et les rotations de concombre en serres chauffées ont été moins nombreuses par rapport aux campagnes précédentes. Les conditions météorologiques contrastées ont impacté la demande. Après le repli des cours en mars, les prix du concombre se sont raffermis à partir d'avril et se sont envolés en mai, dans un contexte d'offre restreinte et de demande plus présente.

Prix agricole à la production
Envolée des cours du concombre en mai



Source : Agreste - Insee

Production nationale de concombres
Un pic de production en mai inférieur à celui de 2017 mais supérieur à celui de la période 2013-2017



Source : Agreste



Les prévisions de production de concombres sont estimées à partir d'échantillons régionaux d'observations quantitatives et qualitatives, provenant de sources multiples. Elles sont publiées en se fondant sur l'hypothèse que le reste de la saison ne connaîtra pas d'événements particuliers susceptibles d'affecter la récolte finale. Les dernières prévisions ont été arrêtées au 1^{er} juin sur la base de données transmises fin mai.

Les faits marquants

Des cours du concombre qui dépendent de la volatilité de l'offre et de la demande

En tout début de campagne, le concombre a été desservi par un manque d'offre lié aux conditions météorologiques, la concurrence du concombre espagnol et une demande peu présente. En mars, alors que les apports augmentent traditionnellement dans tous les bassins de production, sans décollage concomitant de la consommation, les cours se sont infléchis à la baisse pour se situer 2 % en dessous des cours de la moyenne 2013-2017.

Par la suite, les épisodes où la météo redevient plus clémente ont dynamisé la demande dans un contexte d'offre moins abondante que celle de 2017. Le concombre profite du retard végétatif des autres légumes d'été. Les prix s'apprécient dès avril et

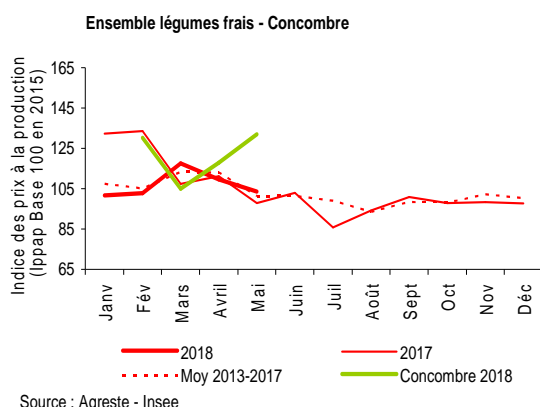
s'envolent en mai 2018 (+ 58 % au-dessus des cours de mai 2017 et 45 % au-dessus de la moyenne 2013-2017).

De janvier à avril 2018, les importations, principalement en provenance d'Espagne, (27 900 tonnes) ont augmenté de 3 % et les exportations ont diminué de 18 %. Le déficit des échanges s'est creusé de 10 % sur la période.

Les indicateurs

En mai, le prix du concombre se démarque de celui des autres légumes frais

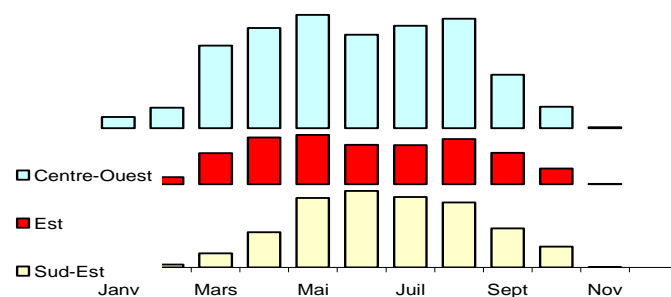
Prix agricoles à la production



Calendriers régionaux de production de concombres

Production de la campagne 2018
Etabli au 01-Juin-2018

unité : 1000 t



	Janv	Mars	Mai	Juil	Sept	Nov
Centre-Ouest	1	2	6	8	7	8
Est	0	1	2	3	4	3
Sud-Est	0	1	2	3	4	3

Source : Agreste

Mise en perspective

Les importations de concombres sont en hausse sur un an sur les quatre premiers mois de 2018

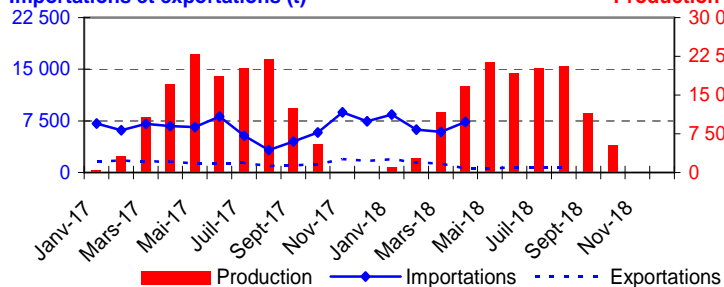
Production et commerce extérieur de concombre

Etabli au 01-Juin-2018

Années 2017 et 2018

Importations et exportations (t)

Production (t)



Commerce extérieur de la France en 2017

Situation au 01-Juin-2018	Quantité (tonnes)		
	Importations	Exportations	Solde
Monde	76 864	17 361	-59 503
U.E. à 28	66 555	10 948	-55 607
Pays-Tiers	10 309	6 413	-3 897
Espagne	49 543	158	-49 386
Pays-Bas	10 643	90	-10 553
Belgique	3 585	6 700	3 115
Allemagne	2 335	1 645	-690

Source : Douanes

Production et surface

Les faits marquants

Une production de concombres 2018 prévue en repli de 2 % sur un an

Selon les premières estimations au 1er juin 2018, **les surfaces implantées en concombre** (562 ha) seraient en baisse de 4 % en 2018 par rapport à la campagne précédente, et stables par rapport à la moyenne 2013-2017. La diminution atteindrait 9 % sur un an dans le Sud-Est et 4 % dans le bassin du Centre Ouest, le plus important en termes de production. Les surfaces de plein air restent très minoritaires. La culture sous serre chauffée est le principal mode de production dans les bassins du Centre Ouest et de l'Est. Ces deux bassins représentent respectivement 36 et 17 % des surfaces nationales sous serre. Le bassin du Sud-Est est le deuxième bassin producteur, avec 27 % des surfaces françaises, tous modes de culture confondus.

La **production nationale de concombres** pour la

campagne 2018 (130 530 tonnes) diminuerait, sur un an (- 2 %) en lien avec la baisse des surfaces mais resterait supérieure de 4 % à la moyenne des cinq dernières années. La production a par ailleurs pâti du manque de luminosité et d'ensoleillement sur les premiers mois de la campagne. Dans le Sud-Est, les rotations en serres chauffées ont été moins nombreuses, compte tenu du coût de l'énergie. Dans le bassin Centre-Ouest, premier bassin de production, la baisse de la récolte serait de 2 % sur un an et de 5 % dans le bassin Sud-Est.

Au cours des cinq premiers mois de la campagne, la production récoltée a été inférieure à celle de 2017, qui avait bénéficié d'un printemps très clément. Elle est inférieure de 9 % dans le Centre-Ouest et de 5 % dans le Sud-Est sur cette période.

Les indicateurs

Surfaces de concombres 2018 stables par rapport à la moyenne 2013-2017

Campagne de production 2018 (janvier à décembre)

Unités : surface : ha production : t

Estimations au 01-Juin-2018		Centre Ouest	Est	Sud Est	Autres bassins	France	Evol 1 an
Surface	Serre chauffée	169	88	55	76	388	-3%
	Serre froide	9	0	82	24	115	-7%
	Plein air	6	8	12	33	59	-3%
	Total surfaces	184	96	149	133	562	
	<i>Evol 1 an</i>	<i>-4%</i>	<i>0%</i>	<i>-9%</i>	<i>///</i>	<i>-4%</i>	
	<i>Evol 5 ans</i>	<i>1%</i>	<i>0%</i>	<i>-9%</i>	<i>///</i>	<i>0%</i>	
Production	Total production	52 978	22 865	29 511	25 174	130 528	
	<i>Evol 1 an</i>	<i>-2%</i>	<i>-1%</i>	<i>-5%</i>	<i>///</i>	<i>-2%</i>	
	<i>Evol 5 ans</i>	<i>14%</i>	<i>1%</i>	<i>-6%</i>	<i>///</i>	<i>4%</i>	

Source : Agreste

Mise en perspective ,

Une offre de concombres en repli sur un an depuis le début de la campagne 2018

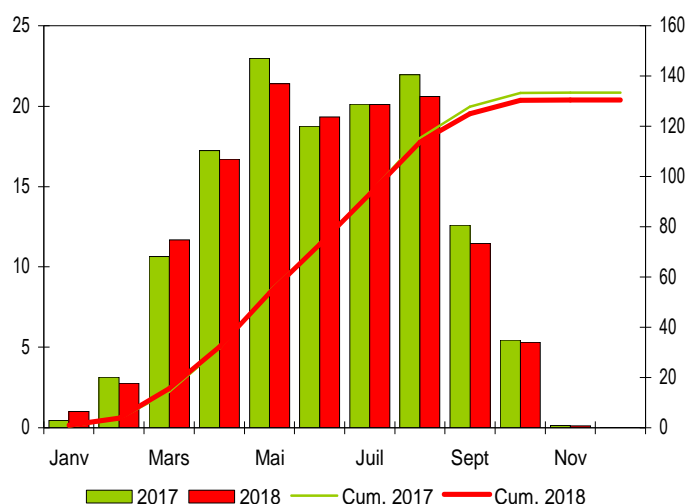
Calendrier national de production de concombres

Production européenne de concombre en 2016

Production et cumul campagnes 2018 - 2017

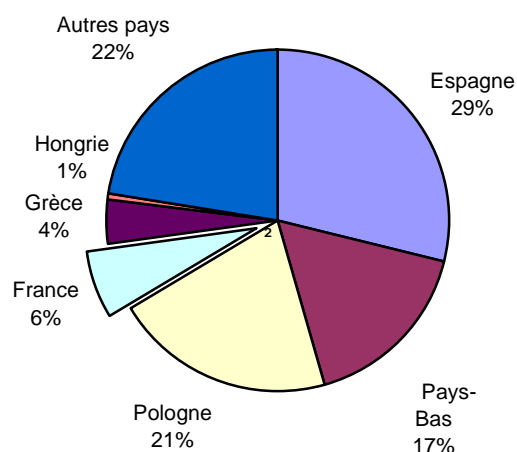
Etabli au 01-Juin-2018

unité : 1000 t



Source : Agreste

Total : 2 190 (1000 tonnes)



Source : Eurostat et estimations SSP

Méthodologie

Les données de conjoncture légumière (surfaces, productions et calendriers) sont fournies selon le découpage par bassins de production représenté sur la carte ci-dessous. Les régions non enquêtées au sein d'un bassin sont estimées en appliquant aux données de la Statistique Agricole Annuelle (SAA) l'évolution moyenne des régions enquêtées du bassin. Quand un bassin n'est pas enquêté, l'estimation est fournie par les données de la SAA corrigées par l'évolution moyenne des bassins enquêtés. Le niveau d'observation reste l'ancienne région (nomenclature en 22 régions) car le découpage retenu pour les bassins s'appuie sur des critères climatiques.

L'enquête de conjoncture "**Concombre**" porte sur 6 régions réparties dans 3 bassins de production :

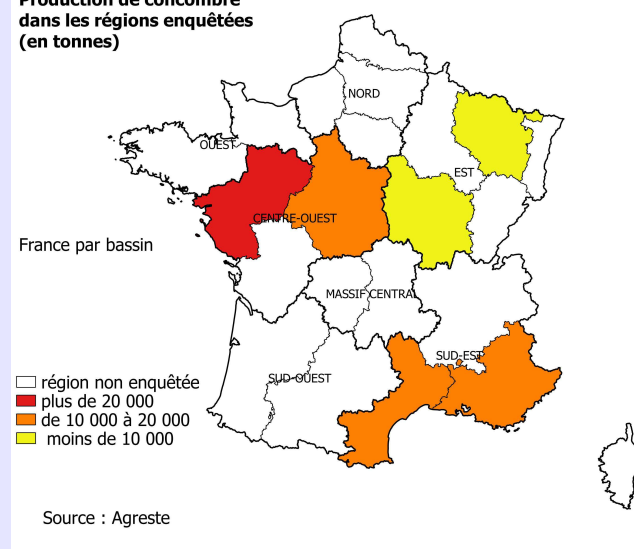
- CENTRE-OUEST : Les régions Centre et Pays-de-la-Loire représentent 38% de la production nationale ;
- EST : Les régions Bourgogne et Lorraine représentent 10 % de la production nationale ;
- SUD-EST : Les régions Languedoc-Roussillon et P.A.C.A. représentent 22 % de la production nationale

L'ensemble de ces régions représente en 2017, 70 % de la production française de concombre

La région Aquitaine n'est plus enquêtée à partir de la campagne 2018.

Définition crise conjoncturelle : consulter le [site RNM de FranceAgriMer rubrique indicateurs de marchés](#)

Production de concombre dans les régions enquêtées (en tonnes)



Composition des bassins de production

Bassin	Région
Centre-Ouest	Centre, Pays-de-la-Loire, Poitou-Charentes
Est	Alsace, Bourgogne, Champagne-Ardenne, Franche-Comté, Lorraine
Massif-Central	Auvergne, Limousin
Nord	Haute-Normandie, Ile-de-France, Nord-Pas-de-Calais, Picardie
Ouest	Basse-Normandie, Bretagne
Sud-Est	Corse, Languedoc-Roussillon, Provence-Alpes-Côte d'Azur, Rhône-Alpes
Sud-Ouest	Aquitaine, Midi-Pyrénées

Calendrier de publication des infos rapides - Concombre :

Juin - septembre- novembre

Pour en savoir plus

Toutes les séries conjoncturelles publiées pour le thème de cette Infos Rapides sont présentes dans l'espace « Données en ligne » du site Internet de la statistique agricole :

www.agreste.agriculture.gouv.fr



Agreste : la statistique agricole

Ministère de l'Agriculture et de l'Alimentation
Secrétariat Général
SERVICE DE LA STATISTIQUE ET DE LA PROSPECTIVE
3 rue Barbet de Jouy - 75349 Paris 07 SP
Site Internet : www.agreste.agriculture.gouv.fr

Directrice de la publication : Béatrice Sédillot
Rédacteur : Sylvie Bernadet
Composition : SSP
Dépôt légal : à parution

© Agreste 2018

Cette publication est disponible à parution sur le site Internet de la statistique agricole
<http://www.agreste.agriculture.gouv.fr> (dans la rubrique Conjoncture)