



janvier 2020 - n°2020 - 009

Infos rapides

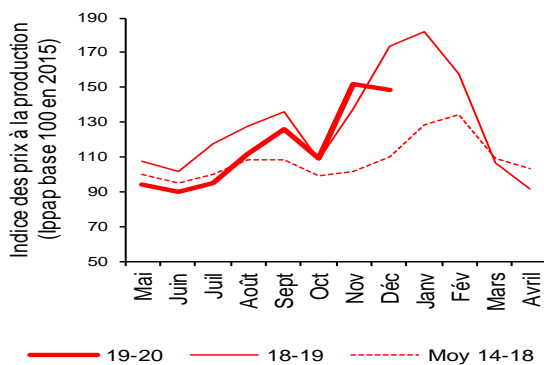
Laitue - N° 3/4

Laitues d'hiver 2019-2020 : marché dynamique en fin d'année 2019 avec une offre qui répond à la demande

Au 1^{er} janvier 2020, les premières estimations des surfaces nationales en laitues de la campagne d'hiver 2019-2020, qui s'étend d'octobre 2019 à avril 2020, seraient de 3 690 ha, soit une baisse de 3 % sur un an. La production d'hiver (293,4 millions de têtes) afficherait une progression de 3 % sur un an mais un retrait de 19 % par rapport à la moyenne 2014-2018. Après une campagne d'été rythmée par les difficultés liées aux conditions météo et des prix en berne, la campagne d'hiver débute sur des cours soutenus par rapport à la moyenne quinquennale. Les prix sont en hausse à l'automne, soutenus par la demande tandis que la production, pour majorité issue du Sud de la France, est limitée par les aléas climatiques. En décembre, les prix sont en progression de 36 % par rapport à ceux de la moyenne 2014-2018 mais se contractent de 14 % par rapport au niveau élevé de la campagne 2018.

Prix de la laitue à la production

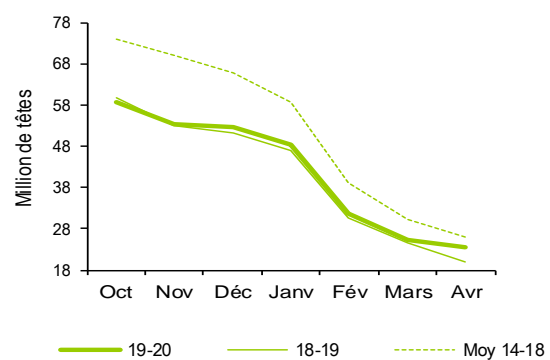
Des prix fermes par rapport à la moyenne 2014-2018 pour la campagne d'hiver



Source : Agreste - Insee

Production nationale de laitue d'hiver

Une récolte de laitue d'hiver en repli par rapport à la moyenne quinquennale



Source : Agreste



Les prévisions de production de laitues sont estimées à partir d'échantillons régionaux d'observations quantitatives et qualitatives, provenant de sources multiples. Elles sont publiées en se fondant sur l'hypothèse que le reste de la saison ne connaîtra pas d'événements particuliers susceptibles d'affecter la récolte finale. Les dernières prévisions ont été arrêtées au 1^{er} janvier 2020, sur la base de données transmises fin décembre 2019.

Production et surface

Les faits marquants

Des récoltes d'hiver 2019-2020 en hausse sur un an mais pénalisées par les intempéries

Les estimations de **surfaces au 1^{er} janvier 2020 de laitues d'hiver** pour la **campagne 2019-2020** sont de **3 690 ha**, soit un repli de 3 % sur un an. Cette tendance à la baisse touche essentiellement **l'Ile-de-France**, les **Hauts-de-France**, **l'Auvergne-Rhône-Alpes** et une partie de **l'Occitanie**.

La production de laitues d'hiver (293,4 millions de têtes) de la **campagne 2019-2020** serait cependant en hausse de 3 % sur un an mais reculerait de 19 % par rapport à la moyenne 2014-2018. Les variétés **Autres pommées**, **Batavia** et **Romaine** afficheraient un recul au profit de la **Laitue à couper**, en lien avec l'évolution des surfaces. La production de laitue sur la **campagne d'été** est en baisse après avoir souffert de l'humidité excessive du printemps suivie de la canicule et des intempéries de l'été.

La **campagne d'hiver**, qui concerne essentiellement les bassins du **Sud**, débute en octobre avec des niveaux de récoltes faibles par rapport à la moyenne 2014-2018. Les pluies de l'automne 2019 induisent un excès d'humidité et favorisent le développement de maladies cryptogamiques telles que le mildiou (brémia) ou le sclérotinia de la laitue pour les cultures de plein champ, notamment en **Occitanie**, en **Nouvelle-Aquitaine** et en **PACA**. Des pertes ont également été causées par des inondations dans ces régions mais les périodes de températures clémentes ont à l'inverse soutenu la production. Depuis novembre, celle-ci reste supérieure à celle de la campagne précédente ; en décembre, elle progresse de 3 % sur un an.

Les indicateurs

Augmentation des surfaces en Laitue à couper et en Romaine au détriment de la Batavia et des autres Pommées

Campagne de production (mai 2019 à avril 2020)*

Unités : surface : ha production : 1000 têtes

Estimations au 01-Jan-2020	Ouest	Centre Ouest	Sud Ouest	Sud Est	Nord	Autres bassins	Hiver			Été			
							Tot. 19-20	Evol 1 an	Evol Moy 5 ans	Tot. 2019	Tot. camp.	Evol 1 an	Evol Moy 5 ans
Batavia	95	63	162	809	164	71	1 364	-8%	///	2 153	3 517	7%	4%
Laitue à couper	17	235	28	788	56	66	1 190	3%	///	1 168	2 358	4%	-7%
Surface Autre pommée	54	252	192	508	24	62	1 092	-3%	///	1 091	2 183	-5%	-8%
Romaine	///	///	///	12	8	///	44	13%	///	218	262	39%	34%
Ensemble laitue	183	552	384	2 117	252	202	3 690	-3%	///	4 630	8 320	3%	-2%
Batavia	4 955	7 621	16 331	60 345	3 587	802	93 641	-3%	-20%	99 455	193 096	-4%	-20%
Laitue à couper	4 490	5 554	2 660	91 608	1 931	922	107 165	11%	-10%	65 583	172 748	5%	-13%
Production Autre pommée	1 350	5 674	17 788	62 688	1 534	770	89 804	-8%	-7%	59 629	149 433	-9%	-14%
Romaine	///	///	200	739	75	24	2 758	-26%	-31%	7 181	9 939	-34%	-26%
Ensemble laitue	12 447	18 917	36 979	215 380	7 127	2 518	293 368	3%	-19%	231 848	525 216	-1%	-19%

* plantations (ou récolte) d'été de mai à septembre, hiver d'octobre à avril

Source : Agreste

Mises en perspective

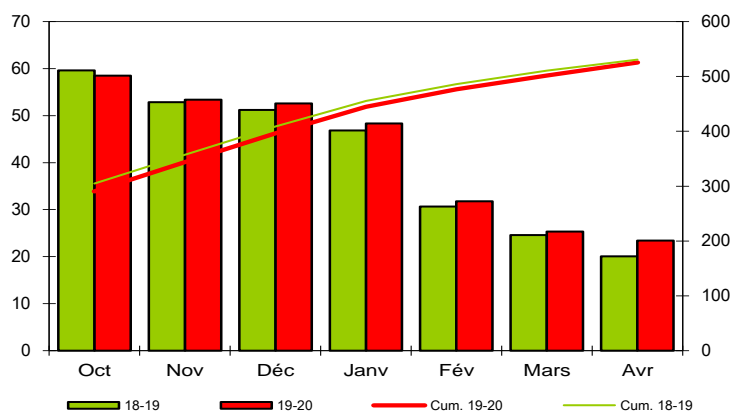
Des récoltes mensuelles pour la campagne hivernale 2019-2020 en légère hausse sur un an

Calendrier national de production de laitues d'hiver

Production et cumul campagnes d'hiver 2018-2019 et 2019-2020

Établi au 01-Jan-2020

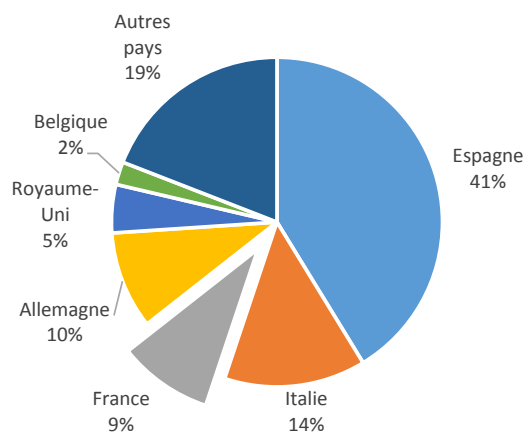
unité : million de têt



Source : Agreste

Production européenne de laitues en 2017

Total : 2364 (1000 tonnes)



Source : Eurostat et estimations SSP

Commercialisation

Les faits marquants

Des prix soutenus par la demande dans un contexte d'offre quelque peu limitée

La campagne 2019-2020 de la **laitue d'été** a été tributaire de la fraîcheur des températures au printemps qui a pesé sur la consommation. Les récoltes ont afflué sur le marché en juin alors que les conditions estivales favorables ont finalement activé la demande, permettant aux prix de s'améliorer. Le reste de la période estivale est sans grande amélioration pour les cours, soumis par ailleurs à la concurrence entre bassins. Le marché se dynamise avec la rentrée mais l'offre limitée par les conditions météo défavorables des mois passés fait progresser légèrement les prix par rapport à la moyenne. En octobre, le marché est peu dynamique et la concurrence entre bassins pour la **laitue d'hiver** se durcit avec la montée en production du bassin Sud-Est, provoquant une inflexion à la baisse des prix. En

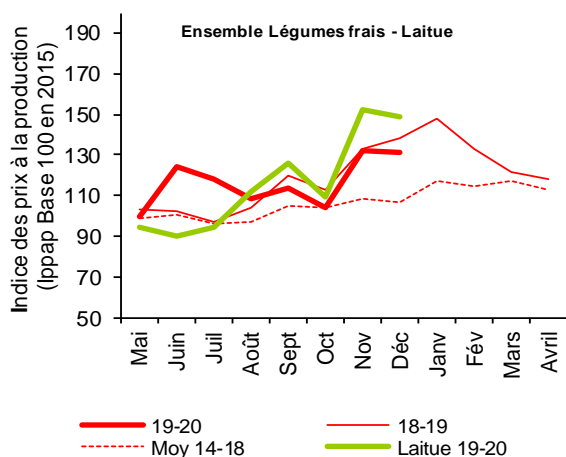
novembre, la production est presque exclusivement issue des bassins du Sud alors que l'offre est par ailleurs limitée par les intempéries ; ainsi, les cours se raffermissent, soutenus par une demande en adéquation. En décembre 2019, la période des fêtes encourage la consommation, permettant l'écoulement de la production, et les prix progressent de 36 % par rapport à la moyenne quinquennale mais se replient de 14 % par rapport à la campagne précédente.

Au cours des deux premiers mois de la campagne d'hiver (octobre et novembre 2019), les importations (12 650 tonnes) ont reculé de 1 % sur un an et les exportations (3 340 tonnes) ont progressé de 37 % sur un an. Le solde déficitaire de 9 310 tonnes s'est contracté de 10 % sur un an.

Les indicateurs

Campagne d'hiver 2019-2020 : les prix de la laitue supérieurs à ceux de l'ensemble des légumes frais sur un an

Prix agricoles à la production



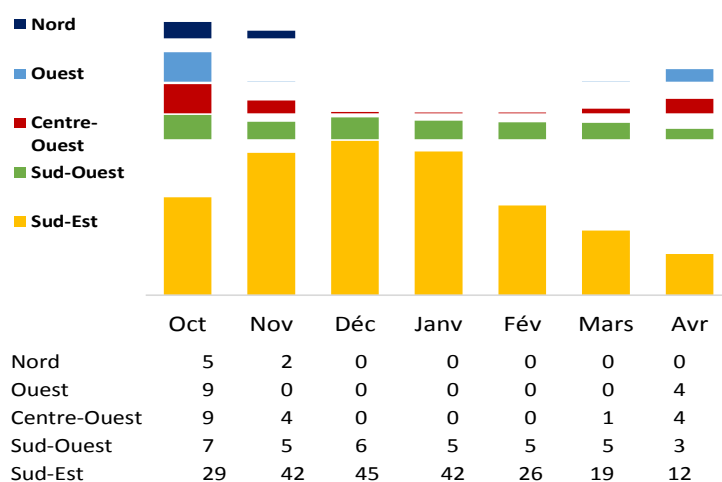
Source : Agreste - Insee

Calendriers régionaux de production de laitue d'hiver

Production de la campagne d'hiver 2019-2020

Etabli au 01-Jan-2020

unité : million de têtes



Source : Agreste

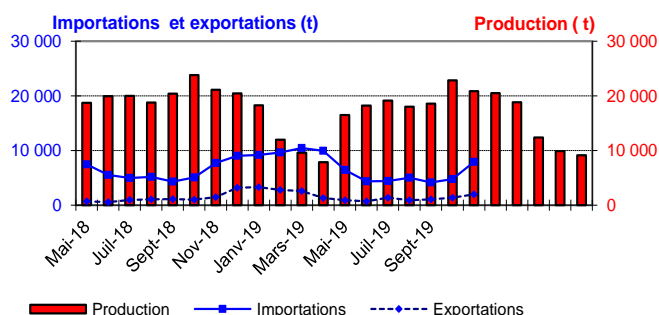
Mise en perspective

Progression des exportations en octobre et novembre 2019 sur un an

Production et commerce extérieur de laitue

Etabli au 01-Jan-2020

Campagnes 2018-19 et 2019-20



Source : Douanes et estimations SSP

Commerce extérieur de la France en 2019

Situation au 01-Jan-2020	Laitues (tonne)		
	Importations	Exportations	Solde
Monde	76 162	18 179	-57 982
U.E. à 28	75 601	13 270	-62 331
Pays-Tiers	560	4 909	4 349
Espagne	61 721	1 214	-60 507
Belgique	3 535	1 872	-1 663
Allemagne	4 257	4 759	501
Pays-Bas	3 736	671	-3 065
Italie	2 151	3 154	1 003
Royaume-Uni	1	1 249	1 248

Source : Douanes

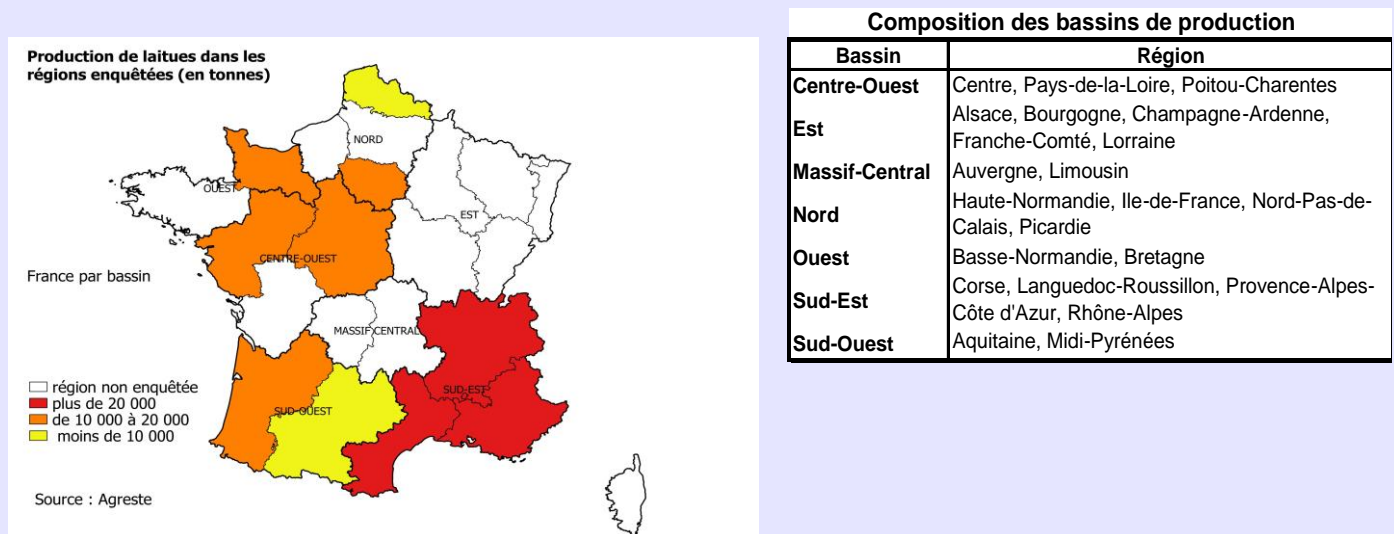
Méthodologie

Les données de conjoncture légumière (surfaces, productions et calendriers) sont fournies selon le découpage par bassins de production représenté sur la carte ci-dessous. Les régions non enquêtées au sein d'un bassin sont estimées en appliquant aux données de la Statistique Agricole Annuelle (SAA) l'évolution moyenne des régions enquêtées du bassin. Quand un bassin n'est pas enquêté, l'estimation est fournie par les données de la SAA corrigées par l'évolution moyenne des bassins enquêtés. Le niveau d'observation reste l'ancienne région (nomenclature en 22 régions) car le découpage retenu pour les bassins s'appuie sur des critères climatiques. La région Bretagne n'est plus enquêtée à partir de la campagne 2018-2019.

L'enquête de conjoncture "laitue" porte sur 10 régions réparties dans 5 bassins de production :

- **NORD** : Les régions Ile-de-France et Nord-Pas-de-Calais représentent 7 % de la production nationale ;
- **OUEST** : La région Basse-Normandie représente 6 % de la production nationale ;
- **CENTRE-OUEST** : Les régions Centre et Pays-de-la-Loire représentent 12 % de la production nationale ;
- **SUD-OUEST** : Les régions Aquitaine et Midi-Pyrénées représentent 11 % de la production nationale ;
- **SUD-EST** : Les régions Rhône-Alpes, Languedoc-Roussillon et Provence-Alpes-Côte d'Azur représentent 51 % de la production nationale.

L'ensemble de ces régions représente en 2018, 86 % de la production française de laitues.



Calendrier de publication des infos rapides - Laitue :
janvier - avril - juillet - octobre

Pour en savoir plus

Toutes les séries conjoncturelles publiées pour le thème de cette Infos Rapides sont présentes dans l'espace « Données en ligne » du site Internet de la statistique agricole :

www.agreste.agriculture.gouv.fr



Agreste : la statistique agricole

Ministère de l'Agriculture et de l'Alimentation
Secrétariat Général
SERVICE DE LA STATISTIQUE ET DE LA PROSPECTIVE
3 rue Barbet de Jouy - 75349 Paris 07 SP
Site Internet : www.agreste.agriculture.gouv.fr

Directrice de la publication : Béatrice Sédillot
Rédacteur : Morgane Le Fustec
Composition : SSP
Dépôt légal : à parution

© Agreste 2020

Cette publication est disponible à parution sur le site Internet de la statistique agricole
<http://www.agreste.agriculture.gouv.fr> (dans la rubrique Conjoncture)