

Octobre 2016 – n°09/10

Infos rapides

En août 2016, les prix des produits agricoles à la production augmentent légèrement par rapport à août 2015

En août 2016, les prix à la production de l'ensemble des produits agricoles sont en légère hausse par rapport à août 2015 (+ 0,5 %), la progression des cours des pommes de terre, des vins, des fruits et des légumes ayant plus que compensé la baisse des céréales, des oléagineux, du lait et des produits animaux. Le net recul des récoltes françaises de céréales et d'oléagineux en 2016 a toutefois limité la baisse des cours sur un an. Les cours du blé tendre, particulièrement touché par la baisse des rendements, progressent même par rapport à août 2015 tandis que ceux du colza sont proches du niveau de 2015.

En août 2016, les prix des fruits et légumes se maintiennent à des niveaux élevés par rapport à août 2015 et à la moyenne des cours d'août 2011-2015, grâce à une demande dynamique. Les prix du bétail demeurent en deçà du niveau d'août 2015 et des cours moyens 2011-2015, toujours pénalisés par le repli des prix des gros bovins. Les cours des volailles, lapins ainsi que des oeufs fléchissent par rapport à août 2015 en raison d'une demande modérée.

Les prix à la consommation des produits alimentaires progressent en août 2016 sur un an sous l'impact de la progression des prix des fruits, des légumes et des poissons et crustacés. Les prix des boissons non alcoolisées sont une nouvelle fois en recul sur un an.

Sommaire

Prix agricoles et alimentaires

En août 2016, les prix des produits agricoles à la production et ceux à la consommation progressent sur un an

page 2

Sources et définitions

page 5

Pour en savoir plus

page 5

Prix agricoles et alimentaires

Les faits marquants

En août 2016, les prix des produits agricoles à la production et ceux à la consommation progressent sur un an

En août 2016, les prix de l'ensemble des produits agricoles à la production sont en légère hausse sur un an, la progression des cours des pommes de terre, des vins, des fruits et des légumes ayant plus que compensé le repli des céréales, des oléagineux et des produits de l'élevage.

Les cours des céréales sont en recul en août 2016 sur un an, pénalisés par des perspectives de productions abondantes au niveau mondial. La baisse conséquente des récoltes françaises a toutefois limité le repli des cours sur un an. Les prix du blé tendre parviennent même à se hisser au-dessus de ceux d'août 2015, soutenus par des exportations encore compétitives à l'international. Les cours des oléagineux sont orientés à la baisse sur un an ; si les cours du colza, favorisés par de moindres récoltes en France et dans le monde, se rapprochent du niveau atteint en août 2015 ceux du tournesol souffrent d'une production en légère hausse en France et en forte progression en Ukraine.

Sur un an, les prix des vins AOP de la récolte 2015 progressent en août tandis que ceux des autres vins reculent. La production viticole pour 2016 est estimée en baisse par rapport à 2015 et à la moyenne des cinq dernières années.

En août 2016, les prix des fruits sont supérieurs à ceux d'août 2015 et plus encore aux cours moyens 2011-2015, en raison de la baisse des productions, générée par les mauvaises conditions climatiques du printemps et d'une offre déclinante en fin de saison pour les fruits d'été comme l'abricot, la pêche et la poire d'été, alors que la consommation de ces fruits reste ferme. La commercialisation du raisin de table

démarre avec des cours nettement au-dessus des cours moyens d'août 2011-2015.

Les cours de l'ensemble des légumes sont également en hausse par rapport à ceux d'août 2015 et à la moyenne des prix sur cinq ans, grâce à une demande encouragée par des températures élevées. Seul le melon a souffert d'une offre massive en août supérieure à la consommation qui s'est traduite par un maintien des cours tout juste à l'équilibre sur un an et en retrait par rapport à la moyenne 2011-2015.

En août 2016, la diminution des cours du bétail se poursuit sur un an et par rapport à la moyenne des prix d'août 2011-2015, en lien avec le recul des cours des gros bovins et plus particulièrement des vaches, toujours pénalisés par une demande modérée et les mises à la réforme. Les prix des ovins, en redressement depuis le mois de juin 2016, deviennent même en août 2016, supérieurs aux cours d'août 2015. Les cours du porc sont en hausse sur un an en août 2016, mais moins dynamiques qu'au cours des mois précédents, ils se situent légèrement en-deçà des prix moyens 2011-2015. Les prix de la volaille ainsi que des œufs sont en repli sur un an et par rapport à la moyenne des prix des cinq dernières années face à une demande atone et une offre européenne très présente, en particulier pour les œufs.

En août 2016, les prix à la consommation des produits alimentaires sont en hausse sur un an, en raison d'une progression des prix des fruits, des légumes et des poissons et crustacés. Les prix des boissons poursuivent leur repli sur un an.

Les indicateurs

En août 2016, les prix des grandes cultures sont en légère progression sur un an

	Pondérations			Ippap base 100 en 2010			Glissement annuel			Evolution en % par rapport à la moyenne quinquennale			Contribution (*)
	2010	juin-16	juil-16	août-16	juin-16	juil-16	août-16	juin-16	juil-16	août-16	août-16		
Ensemble	100 000	112,4	113,8	113,7	0,2	-0,3	0,5	-3,1	-2,4	-2,1	0,5		
Grandes cultures	29 879	110,3	111,8	113,9	2,8	-2,4	6,7	-9,7	-9,2	-6,0	1,9		
Céréales	18 759	97,4	100,7	101,2	-7,2	-13,7	-3,7	-20,8	-19,9	-18,1	-0,6		
Blé tendre	11 173	90,8	98,8	100,2	-9,4	-11,9	2,6	-23,9	-18,7	-15,8	0,3		
Maïs	4 108	103,3	97,2	95,9	9,2	-8,0	-4,6	-13,8	-20,6	-20,3	-0,2		
Orge	2 120	105,5	109,4	110,6	-15,6	-16,1	-7,0	-21,9	-20,8	-18,1	-0,2		
Oléagineux	4 874	100,1	96,1	98,2	-6,2	-8,1	-2,4	-13,1	-13,1	-8,6	-0,1		
Colza	3 503	101,4	97,2	100,9	-5,0	-9,2	-1,7	-13,3	-13,6	-8,3	-0,1		
Tournesol	1 269	95,7	92,3	91,0	-10,8	-5,7	-5,0	-13,4	-11,9	-8,9	-0,1		
Pomme de terre	2 598	225,7	227,6	243,7	78,9	80,2	88,9	63,4	65,8	79,4	2,6		
Vins	17 661	135,4	135,0	133,4	3,8	4,6	4,2	14,0	14,2	13,7	0,8		
Vins AOP	8 378	145,4	146,2	145,5	8,1	9,8	10,6	18,7	19,8	19,9	1,0		
Vins avec et sans IG	2 262	149,2	143,5	134,5	-3,4	-3,8	-9,2	15,2	12,8	9,5	-0,3		
Produits de l'horticulture	2 953	108,4	108,6	108,5	2,9	2,9	1,8	5,6	5,1	4,5	0,1		
Autres produits végétaux	3 648	108,3	107,5	107,9	1,4	-0,7	-0,1	-6,7	-7,7	-7,7	0,0		
Fruits	3 525	117,4	114,1	113,8	8,7	11,1	10,1	9,5	17,8	16,1	0,3		
Légumes	5 282	97,3	112,2	98,6	3,3	35,4	7,2	3,1	21,5	10,8	0,3		
Bétail	18 479	112,8	115,0	115,6	-2,5	-2,3	-3,6	-4,3	-3,3	-4,2	-0,7		
Gros bovins	9 565	114,5	114,2	114,3	-6,1	-8,0	-8,9	-5,2	-6,4	-7,4	-0,9		
Veaux	2 553	104,0	102,5	101,7	1,5	1,3	1,4	-2,0	-2,2	-2,8	0,0		
Ovins	999	105,5	109,8	116,0	-5,0	-0,9	2,4	-3,2	0,4	4,5	0,0		
Porcins	5 362	115,4	123,5	124,6	3,4	6,9	3,2	-3,8	1,1	-0,4	0,2		
Volailles et lapins	4 893	108,4	108,0	108,2	-0,6	-1,0	-1,3	-5,3	-5,8	-5,9	-0,1		
Lait de vache	13 670	93,9	94,3	///	-9,6	-12,1	///	-16,3	-18,8	///	///		
Œufs	1 468	110,2	104,4	94,6	-11,2	-19,8	-24,9	-5,5	-14,9	-21,5	-0,4		

Source : Insee

* Contribution à l'évolution annuelle de l'indice d'ensemble

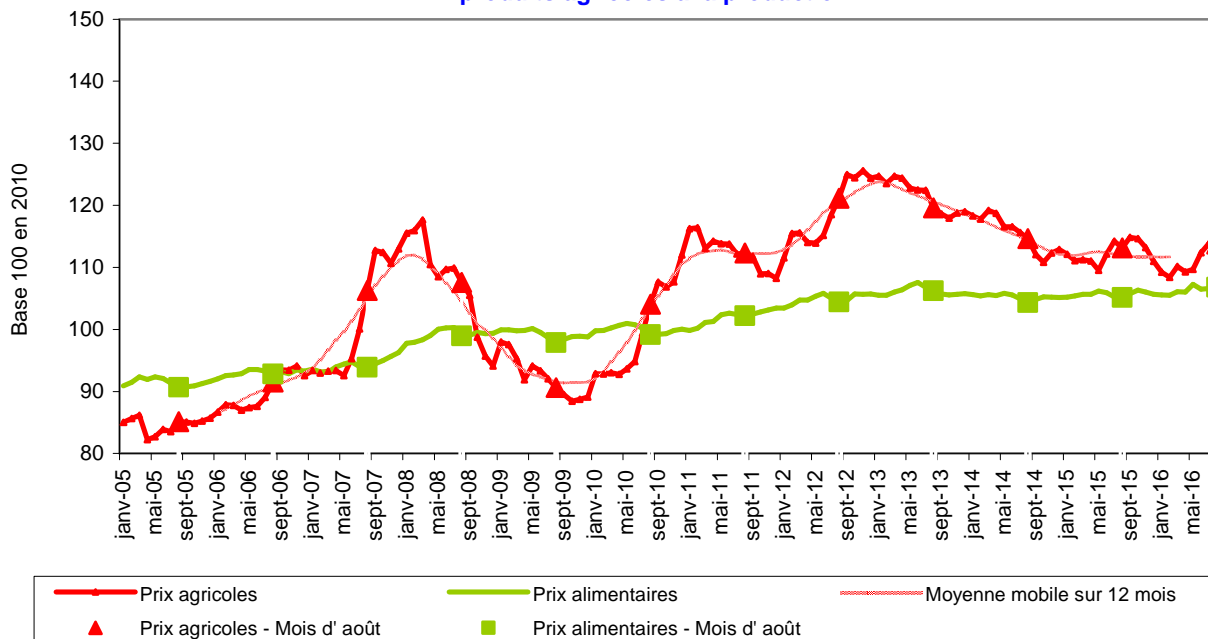
France y c. DOM	Pond. 2015	Ipc base 100 en 2015			Glissement annuel			Evolution en % par rapport à la moyenne quinquennale			Contri- bution (*)
		juin-16	juil-16	août-16	juin-16	juil-16	août-16	juin-16	juil-16	août-16	
Produits alimentaires et boissons non alcoolisées	1 495	100,7	100,9	101,0	0,5	1,3	1,6	0,9	1,6	2,2	1,6
Produits alimentaires	1 360	100,9	101,0	101,2	0,7	1,5	1,8	1,2	2,0	2,6	1,6
Pains et céréales	215	99,9	99,9	99,9	-0,2	-0,1	-0,1	-0,1	-0,1	-0,2	0,0
Viandes	390	100,3	100,4	100,6	0,4	0,4	0,3	2,9	2,9	2,7	0,1
V. de bœuf et veau	103	100,9	101,0	101,1	1,0	1,1	0,8	4,9	4,7	4,6	0,1
V. de mouton, agneau, chèvre	16	100,8	102,0	100,9	1,0	1,9	0,5	5,1	5,9	4,4	0,0
V. de porc	27	100,2	100,4	100,7	-0,3	-0,3	0,1	2,9	2,6	2,7	0,0
V. de volailles	63	100,0	100,1	100,3	0,0	-0,4	-0,2	1,4	1,4	1,1	0,0
Autres viandes	7	101,4	101,0	102,1	1,0	0,5	1,8	5,5	4,5	5,7	0,0
Poissons et crustacés	96	103,1	104,4	106,6	4,8	5,9	7,3	6,6	7,9	9,7	0,5
Laits, fromages, œufs	219	98,9	98,8	98,7	-0,8	-0,7	-1,0	-1,9	-2,0	-2,2	-0,1
Huiles et graisses	35	100,6	100,4	100,8	1,2	0,3	0,2	1,6	1,0	1,1	0,0
Fruits	97	113,1	109,0	106,6	6,4	6,8	9,3	6,4	8,4	13,1	0,6
Fruits frais	88	114,6	109,8	107,0	7,3	7,5	10,1	7,0	8,9	13,9	0,6
Légumes	138	97,7	100,6	102,0	-1,5	4,9	5,9	-0,5	5,5	8,6	0,5
Légumes frais	74	95,3	99,9	100,8	-4,2	7,1	9,1	-0,1	10,8	15,7	0,4
Sucres, confitures, chocolat, confiserie et produits glacés	107	100,9	100,9	100,9	0,8	0,8	0,8	-0,7	-0,6	-0,6	0,1
Produits alimentaires n.c.a.	63	97,9	97,7	97,8	-2,2	-2,1	-1,7	-5,9	-6,0	-5,8	-0,1
Boissons non alcoolisées	135	99,4	99,5	99,7	-0,7	-0,7	-0,4	-1,8	-1,9	-1,9	0,0
Cafés, thés et cacao	44	100,2	100,2	100,5	0,2	0,1	0,3	-1,0	-1,2	-1,5	0,0

Source : Insee

* Contribution à l'évolution annuelle de l'indice d'ensemble

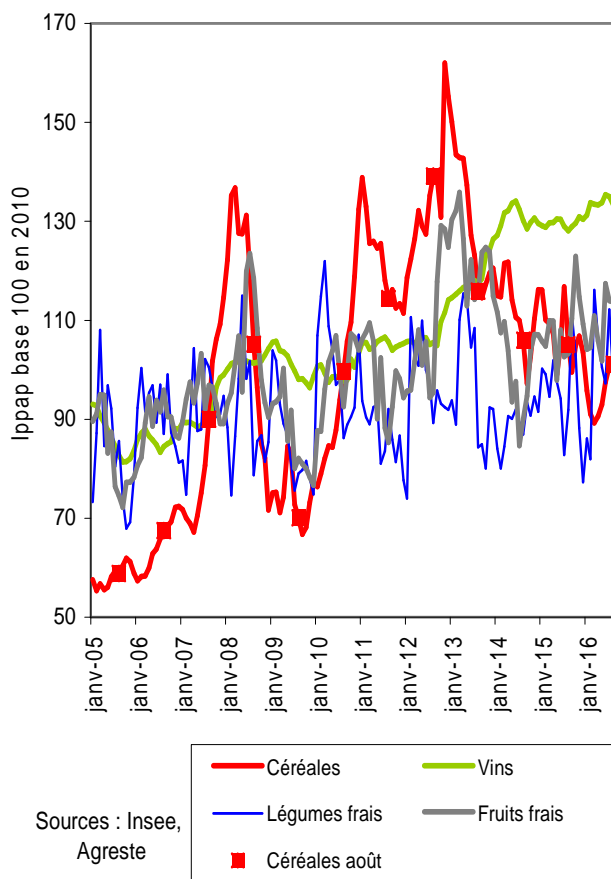
Mise en perspective

En août 2016, les prix à la consommation des produits alimentaires et des boissons non alcoolisées sont en hausse sur un an de même que les cours des produits agricoles à la production

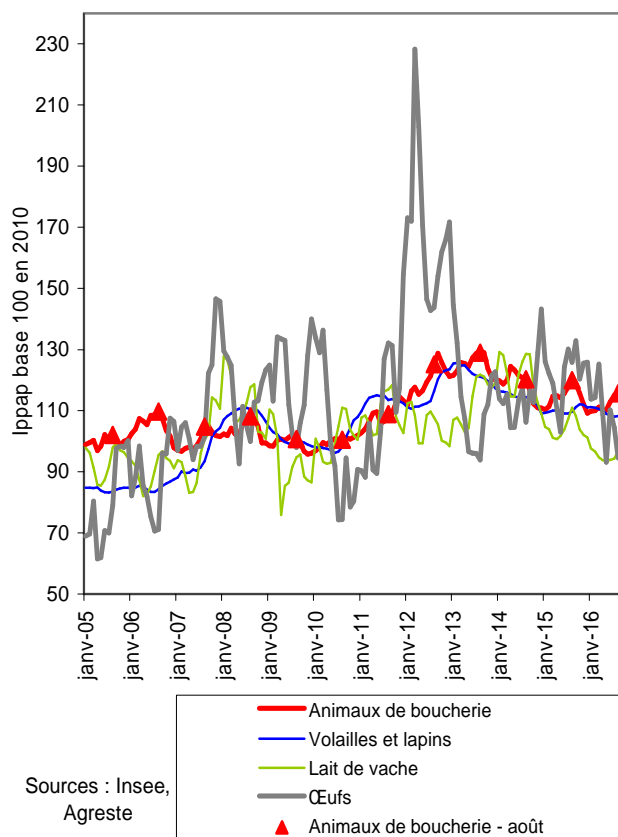


Sources : Insee, Agreste

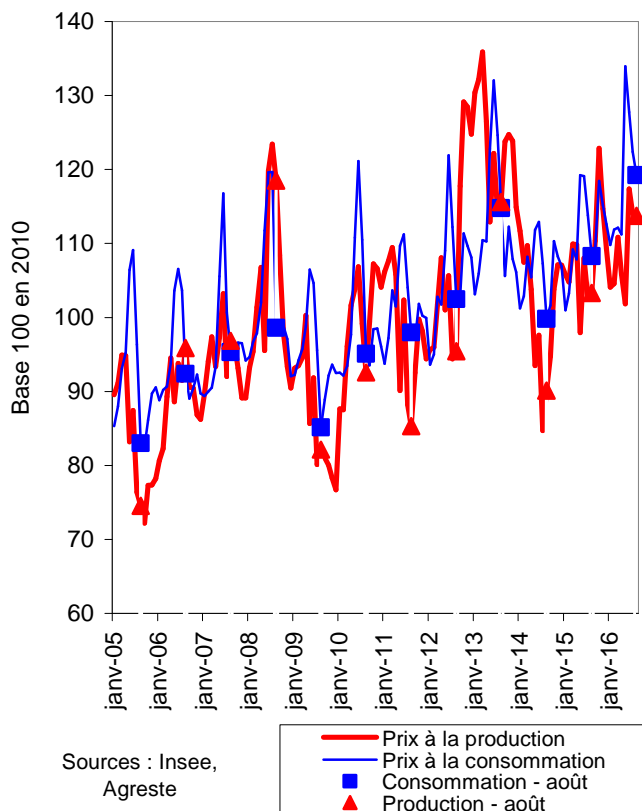
En août 2016, la baisse des prix à la production des céréales se poursuit sur un an



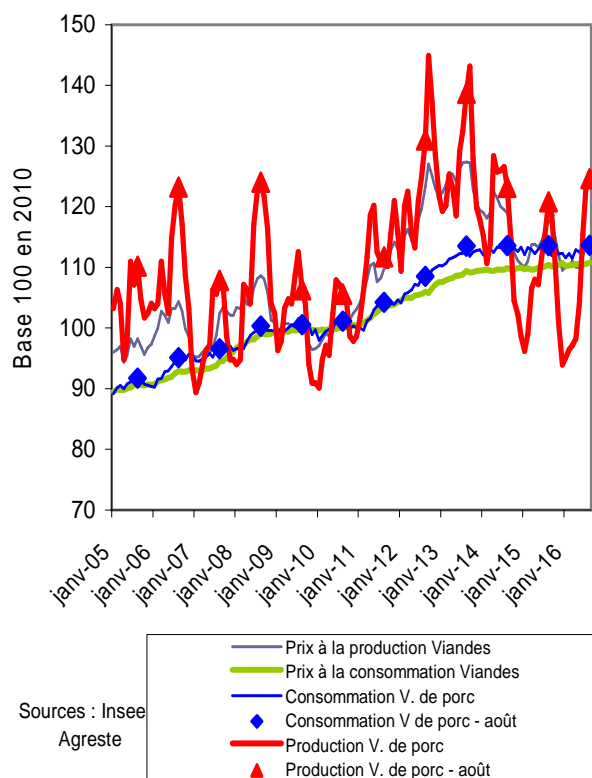
En août 2016, les prix à la production des animaux de boucherie sont en recul sur un an



Les prix à la consommation du panier de fruits d'août 2016 répercutent la hausse sur un an des cours à la production



En août 2016, les prix à la consommation des viandes de porc sont stables sur un an tandis que ceux à la production progressent



Sources et définitions

- Les prix agricoles et alimentaires, intervenant aux deux grands stades de commercialisation des produits agricoles en amont et en aval de la filière, sont mesurés respectivement par l'indice des prix des produits agricoles à la production (Ippap) et l'indice des prix à la consommation (IPC).
- L'Ippap mesure l'évolution des prix des produits vendus par les agriculteurs. Il est élaboré à partir de l'observation des prix du marché, en particulier dans les enquêtes et relevés réalisés par FranceAgriMer-RNM (Réseau des nouvelles des marchés) et le Service de la statistique et de la prospective (SSP) du ministère en charge de l'agriculture et de l'alimentation. Il est calculé par l'Insee et, pour les fruits et légumes, par le SSP. Les séries sont calculées et publiées en base 2010 après le rebasement opéré par l'Insee, et par le SSP pour les fruits et légumes.
- Les prix des produits alimentaires et boissons non alcoolisées, achetés par les ménages, sont mesurés par l'indice des prix à la consommation calculé par l'Insee. L'IPC, en base 1998 jusqu'en décembre 2015, est passé en base 2015 en 2016. A cette occasion, les données ont été rétropolées jusqu'en 1990. Pour les comparaisons graphiques, l'IPC est converti en base 2010 par le SSP.
- Pour les deux indices et pour s'affranchir des variations saisonnières, le commentaire porte sur leur évolution en glissement annuel. Le glissement annuel rapporte le niveau atteint un mois donné à celui du même mois de l'année précédente : c'est le taux d'évolution en %. Les prix à la production mesurés par l'Ippap étant très fluctuants, leur évolution en glissement annuel est toujours comparée à leur évolution par rapport au prix moyen des mêmes mois des cinq années précédentes (moyenne quinquennale).

Pour en savoir plus

- Toutes les séries conjoncturelles concernant les prix à la production annuels et mensuels depuis 1968, et aussi les prix à la consommation des produits alimentaires et boissons non alcoolisées annuels et mensuels depuis 1990, sont présentes dans l'espace « Données en ligne » du site Internet de la statistique agricole : <http://agreste.agriculture.gouv.fr/page-d-accueil/article/donnees-en-ligne>
- Les séries conjoncturelles concernant les prix à la production annuels et mensuels depuis 2005, et aussi les prix à la consommation des produits alimentaires et boissons non alcoolisées annuels et mensuels depuis 1998 sont également disponibles dans l'espace « Conjoncture – Séries mensuelles (bulletin) » : <http://agreste.agriculture.gouv.fr/conjoncture/le-bulletin/article/bulletin-mensuel-8485>
- Les Infos rapides « Prix agricoles et alimentaires » publiées mensuellement depuis septembre 2007 (sauf en août et novembre)
- Les synthèses conjoncturelles Prix agricoles et alimentaires pour approfondir un thème en fonction de l'actualité



Agreste : la statistique agricole

Ministère de l'Agriculture, de l'Agroalimentaire et de la Forêt
Secrétariat Général
SERVICE DE LA STATISTIQUE ET DE LA PROSPECTIVE
3 rue Barbet de Jouy - 75349 Paris 07 SP
Site Internet : www.agreste.agriculture.gouv.fr

Directrice de la publication : Béatrice Sédillot
Rédacteur : Annie Delort
Composition : SSP
Dépôt légal : à parution

© Agreste 2016

Cette publication est disponible à parution sur le site Internet de la statistique agricole
<http://www.agreste.agriculture.gouv.fr> (dans la rubrique Conjoncture)