



Juillet 2014

Infos rapides

Prairies — n° 4/7

Les prairies vues par ISOP en juillet 2014

La production cumulée d'herbe en juillet reste comparable à la production de référence, marquant un début de ralentissement estival. La situation demeure contrastée, entre l'Ouest où la production est majoritairement excédentaire, et l'Est où les régions fourragères déficitaires progressent. A l'Ouest d'un axe Reims – Toulouse, la pousse dépasse les 80 % de la production annuelle de référence, alors que dans les autres régions, la pousse est inférieure à celle de référence à la même période et dépasse rarement les 60 %.

Sommaire

| | |
|---|--------|
| Situation du mois | page 2 |
| Une situation majoritairement déficitaire dans l'Est | |
| Bilan de la campagne | page 3 |
| Une campagne de production dans la norme, marquant un léger fléchissement estival | |

Sources et définitions page 4

Pour en savoir plus page 4

Situation du mois

Les faits marquants : une situation majoritairement déficitaire dans l'Est

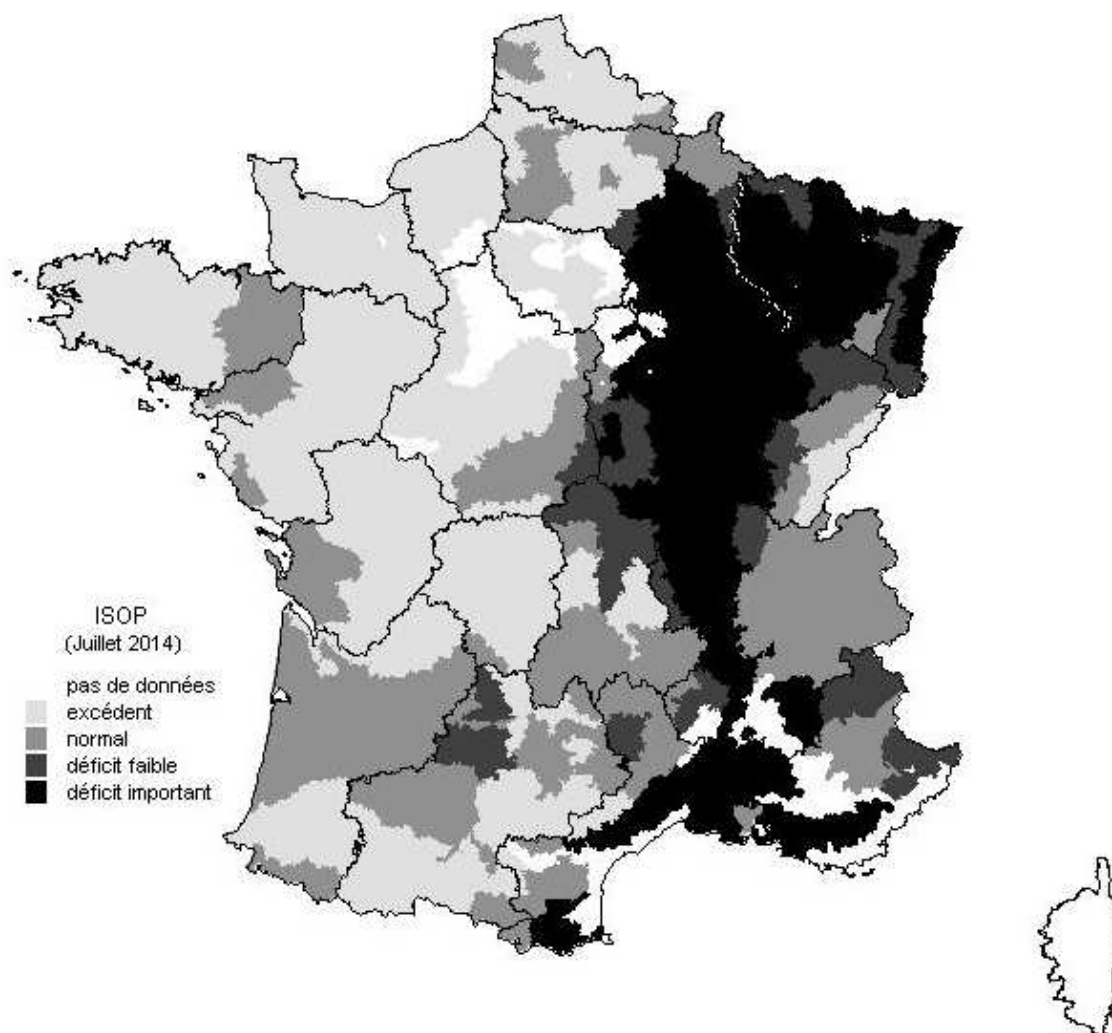
Au 20 juillet, la production cumulée des prairies permanentes est estimée à un peu moins de 100% de la production de référence à la même période. Elle diminue de 2 points par rapport au mois précédent. Les pluies relativement abondantes sur l'ensemble du pays ont permis de limiter le ralentissement attendu de la production en ce début de période estivale. A l'Ouest

d'un axe Reims - Toulouse, la production est normale ou excédentaire. A l'Est, la situation reste dégradée, notamment en Bourgogne et en Lorraine dont les indices ISOP sont inférieurs à 70 %. Dans cette zone, plus des deux-tiers des régions fourragères présentent un déficit de production important.

Les indicateurs

Indicateur de rendement des prairies permanentes au 20 juillet 2014

(Source : Agreste – ISOP – Météo-France – INRA)



L'indicateur de rendement d'ISOP, à une date donnée, est égal au rapport entre le rendement cumulé à cette date depuis le début de l'année et le rendement cumulé moyen à la même date calculé sur la période de référence 1982-2009. Ce rapport est inférieur à 75% pour un déficit important, compris entre 75 et 90% pour un déficit faible, compris entre 90 et 110% pour une situation normale et supérieur à 110% pour un excédent

Bilan de la campagne

Les faits marquants : une campagne de production dans la norme, marquant un léger fléchissement estival

La part de la pousse en juillet au regard de la pousse annuelle de référence est de 76 %, quasiment identique à celle de référence à la même période. Dans l'Ouest, la part de pousse dépasse les 80 % de la pousse annuelle de référence. Elle excède même les 100% en Ile de France et en Poitou-Charentes. Le contraste perdure avec la partie Est du territoire où cette part de pousse est en général inférieure à celle de référence. En Bourgogne et Lorraine, elle n'atteint pas 50 %.

La pousse mensuelle, réalisée entre le 20 juin et le 20 juillet, est inférieure à la pousse mensuelle de référence dans plus de la moitié des régions fourragères. Celles-ci sont situées dans le quart Nord-Est du pays mais aussi sur le pourtour atlantique, de Bayonne à Saint-Nazaire, le Nord-Ouest de la région Midi-Pyrénées et la majeure partie du Pays de la Loire. Dans ces zones, la pousse nette est généralement très inférieure à la normale (< 75 % à la pousse nette de référence).

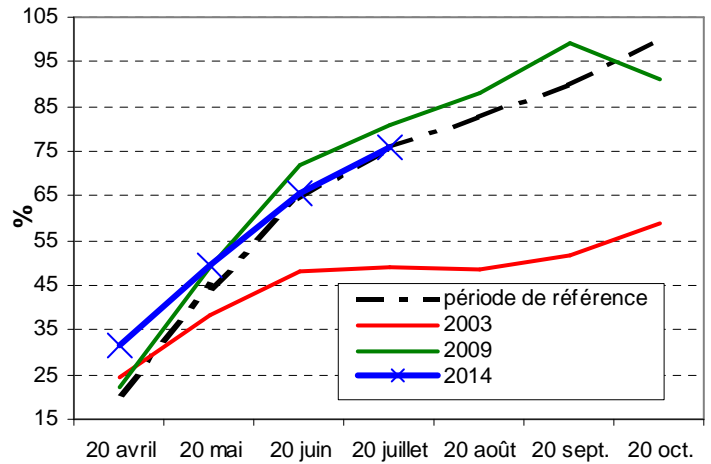
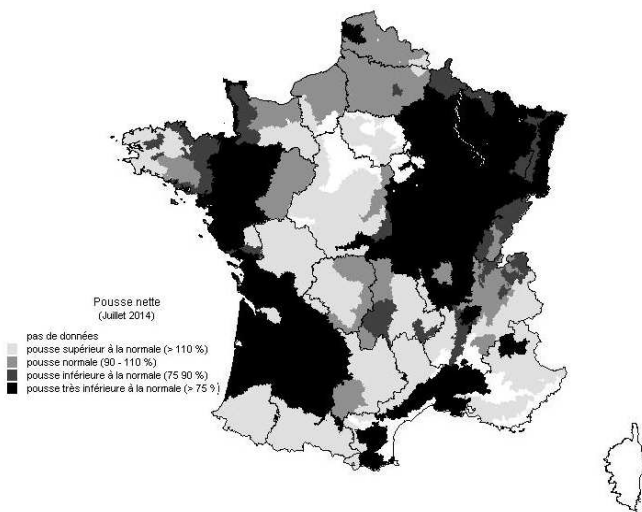
Les indicateurs

Pousse nette en juillet par rapport à la pousse nette de référence en juillet

(Source : Agreste – ISOP – Météo-France – INRA)

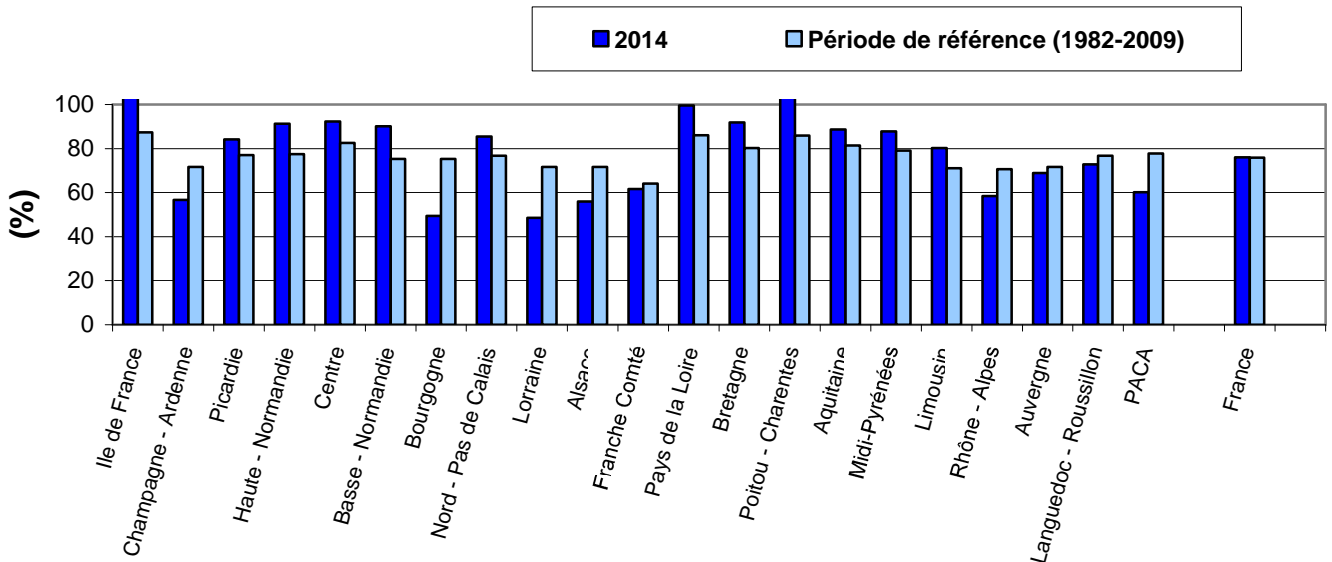
Evolution des taux de réalisation de la pousse des prairies permanentes

(Source : Agreste – ISOP – Météo-France – INRA)



Mises en perspective

Part de la pousse cumulée en juillet en pourcentage de la pousse annuelle de référence



Sources et définitions

Le système ISOP - Informations et Suivi Objectif des Prairies - fournit des estimations de rendement des prairies temporaires et permanentes productives à l'échelle de la région fourragère à partir d'un modèle de simulation (STICS-Prairies). Il est opérationnel sur la France métropolitaine, hors pourtour méditerranéen et petite couronne parisienne. Le système ISOP calcule les quantités de matière sèche cumulée par hectare au pas de temps journalier sur 228 régions fourragères au total. Les simulations sont effectuées lorsque un type de prairies donné – permanentes ou temporaires - couvre plus de 7 000 hectares par région fourragère et 2000 ha pour les départements du pourtour méditerranéen. Les prairies productives situées au dessus de 1000 mètres peuvent parfois être moins bien représentées à l'échelle des régions fourragères. Le système ne simule pas l'état des sols, ni les inondations, quelles que soient leur durée et leurs causes. Les résultats de simulation sont extraits au 20 de chaque mois par région fourragère, entre mars et octobre, sous forme d'un rapport à la normale correspondant à la moyenne calculée sur la période 1982-2009.

A partir de 2007, une nouvelle version d'ISOP a été développée. Elle intègre de nouvelles données météorologiques permettant de prendre en compte des événements climatiques plus localisés. En 2010, les simulations ont été étendues aux départements du pourtour méditerranéen. Les rendements de référence sont à présent calculés sur une période de 29 années de 1982 à 2009 (1982 à 2006 dans l'ancienne version).

ISOP est le fruit d'une étroite collaboration entre Météo-France, l'INRA et le SSP.

Pour en savoir plus

- Les publications AGRESTE :

« Informations et Suivi Objectif des Prairies – guide d'utilisation », Chiffres et Données Agriculture n°134, mars 2001.

« Les prairies en 1998 », Chiffres et Données Agriculture n°128, décembre 2000.

- Des données complémentaires au thème de cette Infos Rapides sont présentes dans l'espace « Données en ligne » du site Internet de la statistique agricole :
www.agreste.agriculture.gouv.fr

On y trouve notamment :

- les données historiques (jusqu'à N-1) concernant la production et les surfaces des prairies dans la rubrique « Statistique Agricole Annuelle ».

- pour l'année N, les données sur les grandes cultures, y compris le maïs fourrage, dans la rubrique « conjoncture agricole » sous le thème « Grandes cultures et fourrages ».



Agreste : la statistique agricole

Ministère de l'Agriculture, de l'Agroalimentaire et de la Forêt
Secrétariat Général
SERVICE DE LA STATISTIQUE ET DE LA PROSPECTIVE
12 rue Henri Rol-Tanguy - TSA 70007 - 93555 MONTREUIL SOUS BOIS Cedex
Tél : 01.49.55.85.85 – site Internet : www.agreste.agriculture.gouv.fr

Directrice de la publication : Béatrice Sédillot
Rédacteur : Laurence Grassart
Composition : SSP
Dépôt légal : à parution

© Agreste 2014

Cette publication est disponible à parution sur le site Internet de la statistique agricole
<http://www.agreste.agriculture.gouv.fr> (dans la rubrique Conjoncture)