



juillet 2016

Infos rapides

Courgette - n°2/4

En juin, la présence d'une offre habituelle accentue la baisse saisonnière des prix

Les conditions météorologiques ont retardé la période des récoltes, décalant le pic de production en août. L'offre est cependant d'ores et déjà présente et les productions de plein champ participent largement à l'approvisionnement des étals. Les prix sont en retrait sur un an mais progressent par rapport à la moyenne des cinq dernières campagnes.

Les superficies et la production sont stables sur un an mais reculent par rapport à la moyenne 2011-2015, à l'exception du bassin Sud-Est où la progression des surfaces favorise une hausse de la production.

Sommaire

Commercialisation	page 2
L'offre est présente, favorisée par des rendements en hausse dans le Sud-Est	
Production et surface	page 3
La récolte 2016 se maintiendrait au niveau de la campagne précédente	

Sources et définitions page 4

Pour en savoir plus page 4

Les faits marquants

L'offre est présente, favorisée par des rendements en hausse dans le Sud-Est

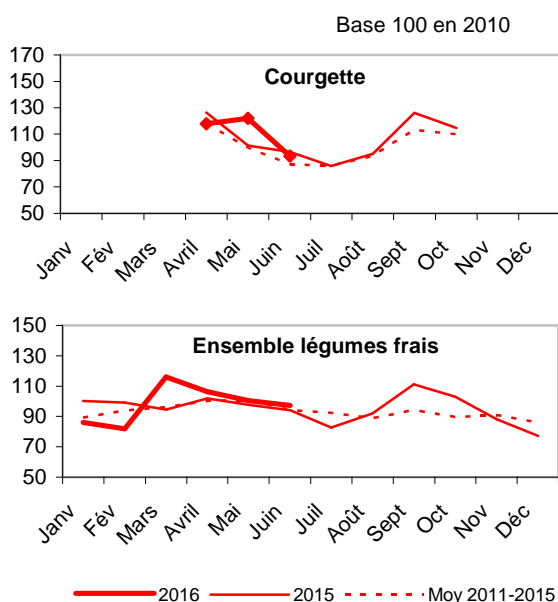
La production en juin poursuit sa hausse saisonnière et le pic des récoltes devrait être atteint en août avec un mois de retard. La campagne sous serre arrive à son terme et les récoltes de plein champ des régions septentrionales sont attendues à partir de mi-juillet. A cette période de la campagne, les cultures des régions du bassin Sud-Est dominent le marché national. La production de plein champ y est largement majoritaire (82 % des surfaces développées) et a fortement alimenté les stocks. Malgré l'impact du vent et de la pluie sur ce mode de culture, les rendements annoncés en début de campagne se confirment, globalement en hausse dans les régions du bassin Sud-Est. Fin juin, les

cueillettes ont nettement diminué ce qui permet de réduire les stocks et de faire remonter les prix. Néanmoins, en juin, les prix des courgettes accusent une baisse saisonnière accentuée, avec un repli de 3 % sur un an, tout en restant supérieurs de 7 % à la moyenne des cinq dernières années. En mai, les importations françaises de courgette sont en progression de 13 % sur un an. Cette hausse est principalement portée par l'augmentation de 14 % des achats en provenance l'Espagne, premier partenaire de la France pour cette production d'été. Ainsi, le déficit des échanges se creuse de 18 % par rapport à mai 2015.

Les indicateurs

Les cours de la courgette ont progressé en juin par rapport à la moyenne 2011-2015

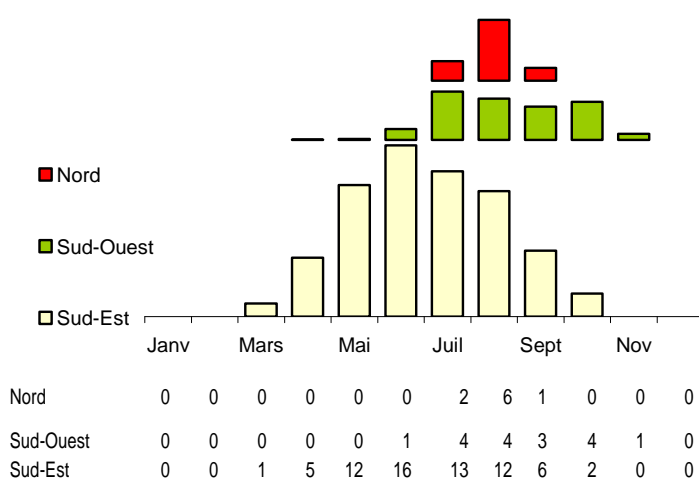
Indice des Prix Agricoles à la Production



Calendriers régionaux de production de courgette

Production de la campagne 2016
Etabli au 01-Juillet-2016

unité : 1000 t



Source : Agreste

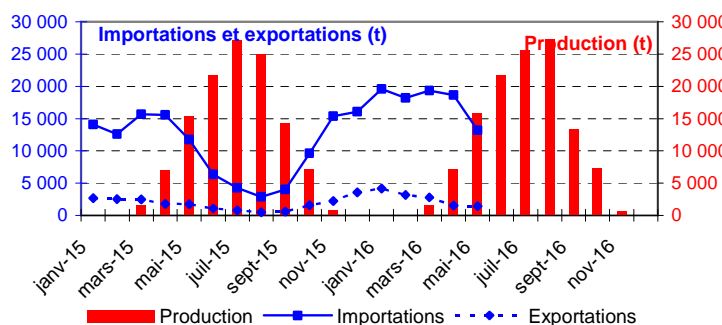
Mise en perspective

Le déficit des échanges se creuse par rapport à mai 2015

Production et commerce extérieur de courgette

Etabli au 01-Juillet-2016

Années 2015 et 2016



Commerce extérieur de la France en 2015

Situation au 01-Juillet-2016	Quantité (tonnes)		
	Importations	Exportations	Solde
Monde	128 159	21 381	-106 778
U.E. à 28	97 866	16 219	-81 648
Pays-Tiers	30 293	5 162	-25 131
Espagne	87 915	928	-86 987
Maroc	28 341	ND	-28 341
Italie	4 752	3 273	-1 479
Belgique	1 624	3 815	2 191
Allemagne	2 949	4 944	1 995

Source : Douanes

Production et surface

Les faits marquants

La récolte 2016 se maintiendrait au niveau de la campagne précédente

Surface : 2720 ha (stable)

Les surfaces en production restent stables sur un an mais reculent de 2 % par rapport à la moyenne des cinq dernières campagnes. Alors que les surfaces de plein air progressent de 2 % sur un an (+ 7 % en région Rhône-Alpes et + 13 % en PACA) et atteignent 85 % des surfaces nationales, les superficies sous serre marquent un repli prononcé de 7 %. Cette baisse est imputable à la chute des superficies sous serre en PACA (12 %), où certains producteurs se sont détournés des cultures de courgettes au profit d'autres productions (notamment vers la tomate et le melon). La production sous serre reste donc largement minoritaire au niveau national avec seulement 15 % des surfaces en production, mais peut localement être importante : la région PACA représente près de 44 % des surfaces nationales sous serre.

Production : 120 750 t (stable)

La production évolue comme l'état des surfaces au cours de la campagne 2016, en restant stable sur un an, et accusant un repli (- 4 %) par rapport à la moyenne 2011-2015. La faiblesse des températures au printemps et le déficit d'ensoleillement jusqu'à la mi-juin ont localement retardé la production et pourraient pénaliser la production en juillet.

Calendrier de production

Le repli de la production sur les premiers mois de la campagne se résorberait en août, période pendant laquelle l'ensemble des régions participe aux récoltes nationales. Le pic de production, traditionnellement attendu en juillet est ainsi retardé d'un mois.

Les indicateurs

L'érosion des surfaces sous serre est très marquée sur un an

Campagne de production 2016 (janvier à décembre)

Unités : surface : ha production : t

Estimations au 01-Juil-2016	Nord	Sud Ouest	Sud Est	Autres bassins	France	Evol 1 an
Surface						
Serre	0	51	243	119	413	-7%
Plein air	190	359	1 096	665	2 310	2%
Total surfaces	190	410	1 339	784	2 723	
Evol 1 an	-5%	-4%	3%	///	0%	
Evol 5 ans	-5%	0%	-5%	///	-2%	
Production						
Total production	8 583	16 589	67 652	27 928	120 752	
Evol 1 an	-12%	-4%	3%	///	0%	
Evol 5 ans	-8%	23%	-11%	///	-4%	

Source : Agreste

Mise en perspective

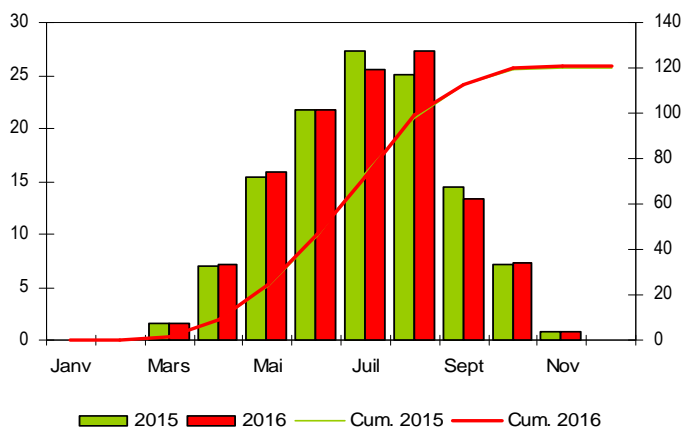
Le pic de production est attendu est août

Calendrier national de production de courgette

Production et cumul campagnes 2016 - 2015

Etabli au 01-Juil-2016

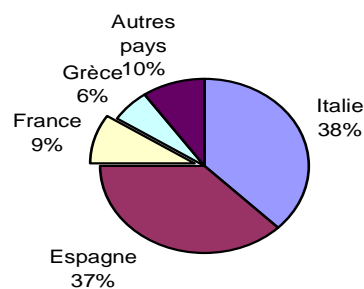
unité : 1000 t



Source : Agreste

Production européenne en 2013 de courges, courgettes et citrouilles

Total : 1308 (1000 tonnes)



Source : Eurostat et estimations SSP

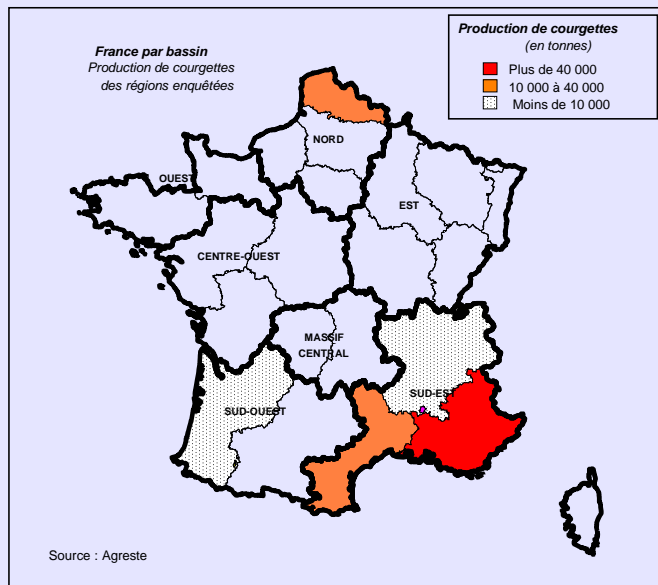
Méthodologie

Les données de conjoncture légumière (surfaces, productions et calendriers) sont fournies selon le découpage par bassins de production représenté sur la carte ci-dessous. Les régions non enquêtées au sein d'un bassin sont estimées en appliquant aux données de la Statistique Agricole Annuelle (SAA) l'évolution moyenne des régions enquêtées du bassin. Quand un bassin n'est pas enquêté, l'estimation est fournie par les données de la SAA corrigées par l'évolution moyenne des bassins enquêtés.

L'enquête de conjoncture "**Courgette**" porte sur 5 régions réparties dans 3 bassins de production :

- NORD : La région Nord Pas de Calais représente 5 % de la production nationale ;
- SUD-OUEST : La région Aquitaine représente 11 % de la production nationale ;
- SUD-EST : Les régions Languedoc-Roussillon, P.A.C.A., et Rhône-Alpes représentent 54 % de la production nationale

L'ensemble de ces régions représentent en 2015, 70 % de la production française de courgette



Composition des bassins de production

Bassin	Région
Centre-Ouest	Centre, Pays-de-la-Loire, Poitou-Charentes
Est	Alsace, Bourgogne, Champagne-Ardenne, Franche-Comté, Lorraine
Massif-Central	Auvergne, Limousin
Nord	Haute-Normandie, Ile-de-France, Nord-Pas-de-Calais, Picardie
Ouest	Basse-Normandie, Bretagne
Sud-Est	Corse, Languedoc-Roussillon, Provence-Alpes-Côte d'Azur, Rhône-Alpes
Sud-Ouest	Aquitaine, Midi-Pyrénées

Les données de conjoncture légumière sont publiées en se fondant sur l'hypothèse que le reste de la saison ne connaîtra pas d'évènements particuliers susceptibles d'affecter la récolte finale.

Calendrier de publication des infos rapides - Courgette :
Mai - juillet- septembre- novembre

Pour en savoir plus

Toutes les séries conjoncturelles publiées pour le thème de cette Infos Rapides sont présentes dans l'espace « Données en ligne » du site Internet de la statistique agricole :

www.agreste.agriculture.gouv.fr



Agreste : la statistique agricole

Ministère de l'Agriculture, de l'Agroalimentaire et de la Forêt
Secrétariat Général
SERVICE DE LA STATISTIQUE ET DE LA PROSPECTIVE
3 rue Barbet de Jouy - 75349 Paris 07 SP
Site Internet : www.agreste.agriculture.gouv.fr

Directrice de la publication : Béatrice Sédillot
Rédacteur : Félix Kane
Composition : SSP
Dépôt légal : à parution

© Agreste 2016

Cette publication est disponible à parution sur le site Internet de la statistique agricole
<http://www.agreste.agriculture.gouv.fr> (dans la rubrique Conjoncture)