



novembre 2017 - n° 2017 - 175

Infos rapides

Tomate - 4/4

Une récolte de tomates 2017 confirmée en repli sur un an mais une amélioration des cours en fin de campagne

Selon les prévisions établies au 1er novembre 2017, la production de tomates en frais de la campagne 2017 est estimée à 568 580 tonnes, en repli de 9 % par rapport à la campagne 2016 sur des surfaces stables. Elle diminuerait de 3% par rapport à la moyenne 2012-2016.

Le début de la campagne 2017 de la tomate a été caractérisé par la fermeté des cours. A partir de mai, la commercialisation de la tomate s'est avérée difficile, en raison d'une demande peu dynamique, notamment pendant les pics de production. Après la chute des prix de juillet 2017, les cours se ressaisissent progressivement à partir d'août. En octobre, alors que les volumes saisonniers se réduisent, les prix rejoignent ceux d'octobre 2016 et sont supérieurs de 11 % à ceux de la moyenne 2012-2016.

Les faits marquants

Amélioration des cours de la tomate depuis août 2017

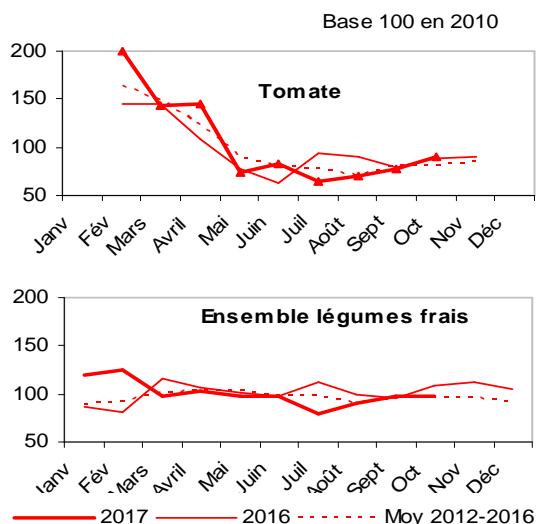
La campagne 2017 de la tomate a débuté avec des prix situés nettement au-dessus de ceux de février 2016 et de la moyenne des cinq dernières campagnes. Avec l'arrivée progressive de la tomate française sur les étals, les prix se sont repliés à partir de mars jusqu'au mois de mai où ils ont fini par s'inscrire en-dessous de la moyenne 2012-2016. Les conditions estivales ont raffermi en juin la demande qui avait tardé à se dynamiser jusque-là. Les cours ont regagné alors en fermeté dans un contexte d'offre nationale plus restreinte qu'en 2016 et de repli des importations. En juillet et jusqu'à début août, l'offre qui montait en puissance dans tous les bassins de production a été toutefois difficile à écouler, face à une demande insuffisante, en raison de la concurrence des jardins familiaux et de celle des

autres légumes d'été. Selon le panel WorldKantar, les achats de tomates par les ménages auraient diminué de 7 % sur un an de janvier à septembre. Les prix se sont ressaisis progressivement depuis le mois d'août, sous l'effet d'une offre plus réduite sur les marchés. En octobre, les prix se situaient quasiment au même niveau que ceux d'octobre 2016 et 11 % au-dessus de la moyenne 2012-2016 pour ce même mois. En cumul de janvier à septembre 2017, les importations de tomates (377 800 tonnes) ont reculé de 5 % sur un an et les exportations (171 000 tonnes) de 6 %. Le déficit des échanges a diminué de 4 %. Sur cette même période, les importations espagnoles ont reculé de 15 % tandis que celles en provenance du Maroc, notre principal fournisseur, ont progressé de 4%.

Les indicateurs

Des cours mieux orientés depuis août 2017 après la chute des prix en juillet

Indice des Prix Agricoles à la Production



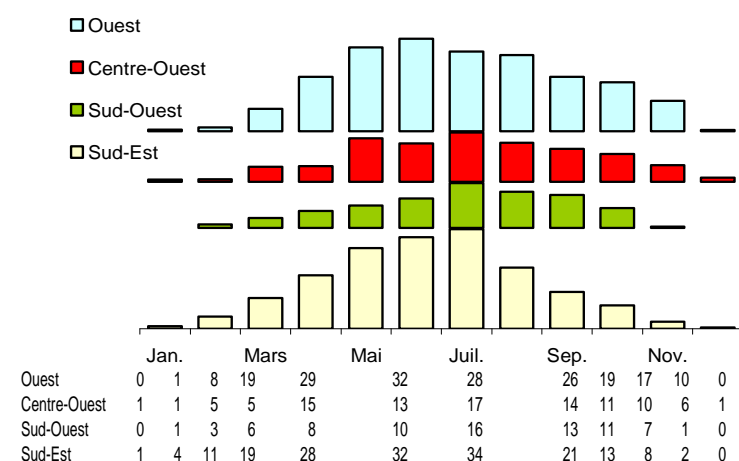
Source : Agreste - INSEE

Calendriers régionaux de production de tomate

Production de la campagne 2017

Etabli au 01-Nov-2017

unité : 1000 t



Source : Agreste

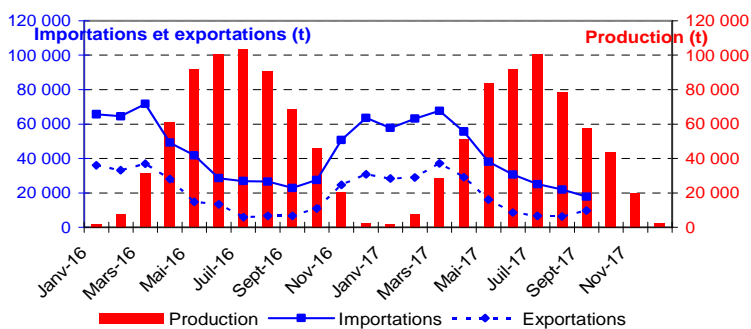
Mise en perspective

Les importations sont en repli de 5 % depuis le début de la campagne

Production et commerce extérieur de tomate

Etabli au 01-Nov-2017

Années 2016 et 2017



Source : Douanes et estimations SSP

Commerce extérieur de la France en 2016

Situation au 01-Nov-2017	Quantité (tonne)		
	Importations	Exportations	Solde
Monde	539 326	247 532	-291 794
U.E. à 28	210 866	236 671	25 805
Pays-Tiers	328 460	10 861	-317 599
Allemagne	1 674	75 549	73 875
Belgique	33 904	34 892	988
Espagne	127 657	14 373	-113 284
Pays-Bas	30 703	25 852	-4 852
Maroc	302 356	0	-302 356

Source : Douanes

Production et surface

Les faits marquants

La production 2017 est confirmée en retrait sur un an et par rapport à la moyenne 2012-2016

Les **surfaces nationales implantées en tomates** pour le marché du frais (2 350 ha) resteraient stables sur un an malgré une progression de 3 % dans le Sud-Ouest. Elles seraient en repli (- 1 %) par rapport à la moyenne des cinq dernières années. Le mode de culture dominant est la culture sous serre en abris hauts (84 % des surfaces). Les surfaces sous serre augmenteraient légèrement (+ 1 %). Les surfaces en plein air diminueraient de 1 %, restant minoritaires avec 16 % de la surface totale.

Selon les estimations établies au 1er novembre 2017, **la production nationale destinée au marché du frais** (568 580 t) de la campagne 2017 serait en baisse de 9 % sur un an et de 3 % par rapport à la moyenne 2012-2016. La récolte accuserait un retrait marqué de 22 % sur un an dans le bassin Ouest, et de 11 % par rapport à la moyenne 2012-2016. Le

bassin Ouest fournit 33 % de la production et constitue le bassin producteur dominant, tous modes de production confondus, la quasi-totalité de la récolte provenant de Bretagne. La récolte diminuerait par rapport à 2016 dans le bassin Centre-Ouest et très légèrement dans le Sud-Est. Elle progresserait en revanche dans le bassin Sud-Ouest.

La récolte nationale a été en repli sur un an tout au long de la campagne. Ce recul incombe principalement au bassin Ouest. Les mois de juin et juillet où est atteint le pic de production ont été mieux orientés dans les autres bassins, en raison de températures plus élevées que celles de 2016, sur la même période. La récolte du mois d'octobre caractérisé par des températures clémentes a été équivalente ou supérieure à celle de 2016 dans tous les bassins à l'exception du bassin Ouest.

Les indicateurs

La production 2017 diminuerait sensiblement dans le bassin Ouest sur un an

Tomate pour le marché du frais

Campagne de production 2017 (janvier à décembre)

Unités : surface : ha production : t

Estimations au 01-Nov-2017		Ouest	Centre Ouest	Sud Ouest	Sud Est	Autres bassins	France	Evol France 1 an
Surface	Serre	537	271	238	729	209	1 984	1%
	Plein air	16	84	91	78	100	369	-1%
	Total surfaces	553	355	329	807	309	2 353	0%
	<i>Evol 1 an</i>	0%	-1%	3%	1%	///	0%	
	<i>Evol 5 ans</i>	2%	24%	42%	4%	///	-1%	
Production	Serre	189 286	95 501	71 751	169 243	26 658	552 439	-9%
	Plein air	705	3 891	3 502	3 790	4 249	16 137	0%
	Total production	189 991	99 392	75 253	173 033	30 907	568 576	
	<i>Evol 1 an</i>	-22%	-6%	6%	-1%	///	-9%	
	<i>Evol 5 ans</i>	-11%	-5%	28%	-4%	///	-3%	

Source : Agreste

Mise en perspective

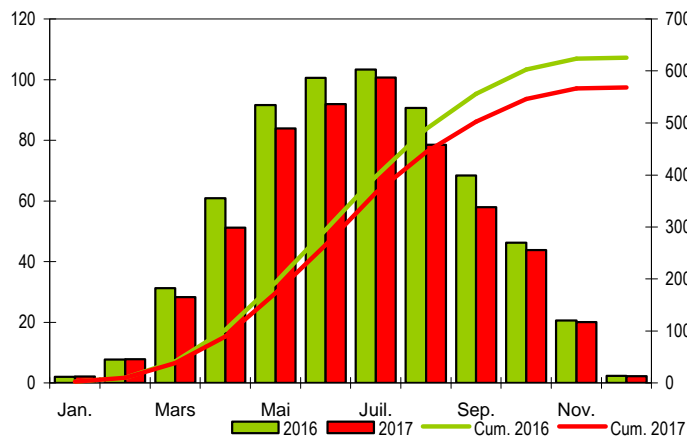
En fin de campagne, une baisse de production moins marquée par rapport à 2016

Calendrier national de production de tomate pour le marché du frais

Production et cumul campagne 2016 - 2017

Etabli au 01-Nov-2017

unité : 1000 t

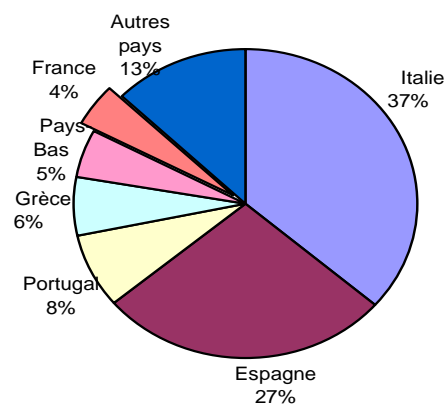


Source : Agreste

Agreste Infos rapides - Légumes - Tomate - septembre 2017 - n° 2017 - 175

Production européenne de tomate en 2015

yc pour la transformation Total : 17 600 (1000 tonnes)



Source : Eurostat et estimations SSP

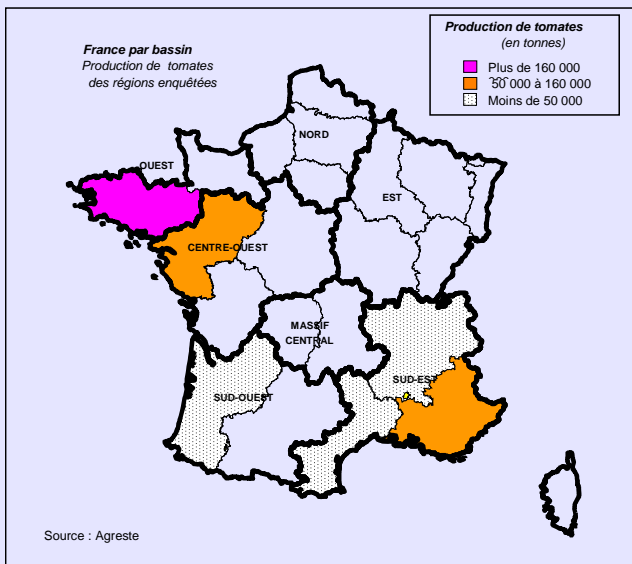
Méthodologie

Les données de conjoncture légumière (surfaces, productions et calendriers) sont fournies selon le découpage par bassins de production représenté sur la carte ci-dessous. Les régions non enquêtées au sein d'un bassin sont estimées en appliquant aux données de la Statistique Agricole Annuelle (SAA) l'évolution moyenne des régions enquêtées du bassin. Quand un bassin n'est pas enquêté, l'estimation est fournie par les données de la SAA corrigées par l'évolution moyenne des bassins enquêtés. Le niveau d'observation reste l'ancienne région (nomenclature en 22 régions) car le découpage retenu pour les bassins s'appuie sur des critères climatiques.

L'enquête de conjoncture "**Tomate**" concerne uniquement la tomate consommée en frais. Elle porte sur 6 régions réparties dans 4 bassins de production :

- OUEST : La région Bretagne représente 37 % de la production nationale ;
- CENTRE-OUEST : La région Pays de la Loire représente 14 % de la production nationale ;
- SUD-OUEST : La région Aquitaine représente 10 % de la production nationale ;
- SUD-EST : Les régions Rhône-Alpes, Languedoc-Roussillon et P.A.C.A. représente 27 % de la production nationale.

L'ensemble de ces régions représente en 2016, 88 % de la production française de tomate en frais.



Composition des bassins de production

Bassin	Région
Centre-Ouest	Centre, Pays-de-la-Loire, Poitou-Charentes
Est	Alsace, Bourgogne, Champagne-Ardenne, Franche-Comté, Lorraine
Massif-Central	Auvergne, Limousin
Nord	Haute-Normandie, Ile-de-France, Nord-Pas-de-Calais, Picardie
Ouest	Basse-Normandie, Bretagne
Sud-Est	Corse, Languedoc-Roussillon, Provence-Alpes-Côte d'Azur, Rhône-Alpes
Sud-Ouest	Aquitaine, Midi-Pyrénées

Calendrier de publication des infos rapides - Tomate :

mai - juillet- septembre- novembre

Pour en savoir plus

Toutes les séries conjoncturelles publiées pour le thème de cette Infos Rapides sont présentes dans l'espace « Données en ligne » du site Internet de la statistique agricole :

www.agreste.agriculture.gouv.fr



Ministère de l'Agriculture et de l'Alimentation
Secrétariat Général
SERVICE DE LA STATISTIQUE ET DE LA PROSPECTIVE
 3 rue Barbet de Jouy - 75349 Paris 07 SP
 Site Internet : www.agreste.agriculture.gouv.fr

Directrice de la publication : Béatrice Sédillot
 Rédacteur : Sylvie Bernadet
 Composition : SSP
 Dépôt légal : à parution

© Agreste 2017

Cette publication est disponible à parution sur le site Internet de la statistique agricole

<http://www.agreste.agriculture.gouv.fr> (dans la rubrique Conjoncture)